

Vänster: Kvinnofängelset i Hinseberg blir det första fängelset i Sverige som får uteplatser dit fångarna kan gå utan att åtföljas av personal. En till spaljé förklädd säkerhetsgräns gör det möjligt.



Fängelset som radhus

BSK Arkitekter ritar nästa generations fängelse i Hinseberg

Text: Dan Hallemar

Först ut i det som kallats den fjärde generationen fängelser är det nya kvinnofängelset i Hinseberg. Korridorerna ska bort, det ska vara så likt en vanlig bostad som möjligt, man vill bort från institutionskänslan. Nyckelordet är självförvaltning, de intagna ska själva laga sin mat och tvätta sin tvätt. Anna Rolf och Malin Åberg-Wennerholm på BSK Arkitekter är två av de arkitekter

som efter ett parallellt uppdrag har ritat nya Hinseberg:

– Det är en effektivitetsmaskin som möter ett radhus, säger Anna Rolf.

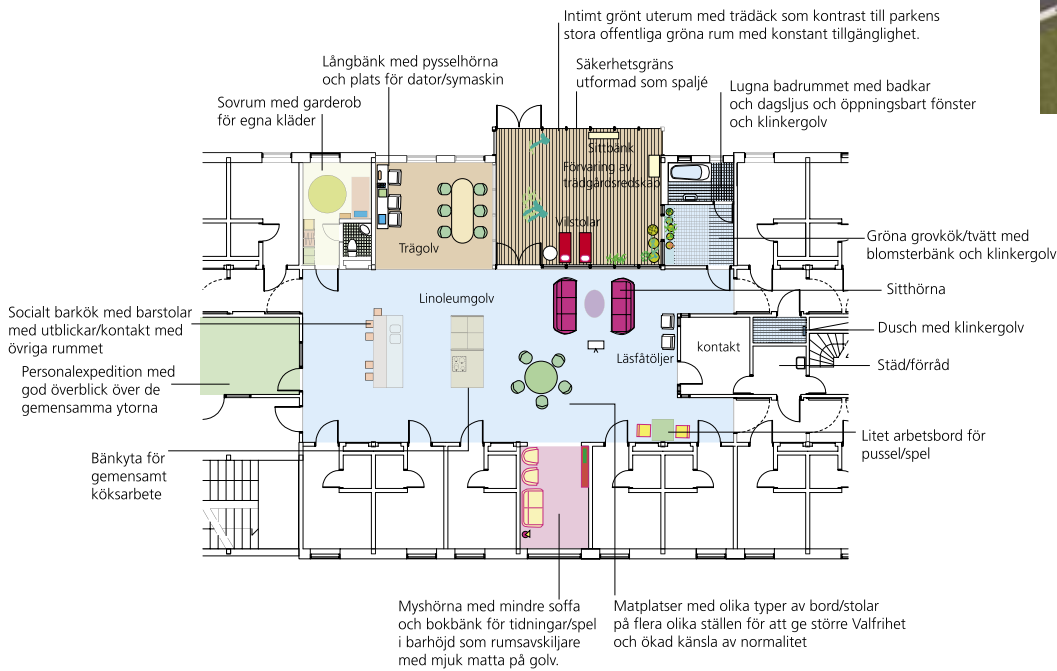
Det är ingen idyll, även om det kan se så ut på de förföriskt blommande perspektiven.

– Det är förvisso det normala som är förebilden i tanken att radhuset är en av förebilderna, men här finns förstås också

OBS-celler med spännbälten och urinprovningsrum, säger Malin Åberg-Wennerholm.

I sitt förslag skriver de att ”kring vardagliga aktiviteter uppstår lätt samtal och gemenskap. Det finns plats för samvaro i stora och små grupper, att vara med utan att delta och att vara själv inom det gemensamma utrymmet”

– Det som gör människor friska och ska-



Vänster: Plan över bostadsdel i nya fängelset i Hinseberg. Korridorer saknas. Cellerna vetter alla mot ett öppet rum. Det lugna badrummet plockades bort sedan fångarna tyckt att det skulle bli svårt att hålla det snyggt, och hellre ville ha egna duschar i cellerna.

Ovan: Den nya paviljongen i den vackra herrgårdsparken. En av de bärande idéerna i förslaget är att gränsen mellan ute och inne inte ska kännas definitiv. Ute i parken strövar också får, enligt de interna historierna bara "svarta får".

Kvinnofängelset Hinseberg
BSK Arkitekter genom:
Anna Rolf, Malin Åberg-Wennerholm,
Liselott Söderlund

par möjlighet till ett annat liv är möten och samtal med andra människor, andra intagna eller vårdare. Idag är det ett vaktrum och en lång korridor, dit kommer aldrig personalen. Det sker inga möten, säger Anna Rolf.

BSK Arkitekter har ritat fängelser så länge kontoret har funnits. Man var med och skrev designmanualen C3 åt Byggnadsstyrelsen för de små lokalanstalter som byggdes framför allt på 1980-talet. Så fängelseritandet sitter i väggarna. Och Anna Rolf är mer än fascinerad av uppgiften:

– Det mest spännande med sådana här projekt är att det är ett enormt logistiskt pussel. Det går inte att tulla på tryggheten, de intagna får inte se varandra mellan avdelningarna samtidigt som personalen ska kunna nå varandra snabbt. Det som är utmaningen är att det inte får brista på en enda punkt.

Och att i detta stenhårda logistikpussel få in de mjuka kvaliteterna, skapa en grund för att umgås, undvika mobbing och utfrysning, till exempel.

– Det är speciellt att rita ett hus där någon vistas 24 timmar per dygn i sju år, säger Anna Rolf och fortsätter:

– En tanke som man hade på Special-

fastigheter, var att skapa ett sinnenas rum. Men det sa vi nej till, berättar Anna Rolf. De ville föra in sinnligheten överallt istället.

– Annars blir det så att man promenerar med två vakter och är sinnlig i en timme. Vi ville ha en vardagssinnlighet, menar Malin Åberg-Wennerholm.

I deras förslag står att "vi skapar både plats för en välutvecklad självhushållning och möjlighet att bestämma över den egna personen och kroppen".

Som ett exempel på det nämner Anna Rolf att varje rum har många uttag för TV antennen:

– De kan själva välja var de ska ställa teven. De kan flytta en soffa, det är en mänsklig rättighet att kunna göra det.

Anstalten på Hinseberg är uppbyggd av ett antal avdelningar, som kallas bostäder, som kan kopplas ihop på olika sätt. Två avdelningar länkas samman med personalexpeditionen som länk. Det ger personalen närhet till varandra vilket ger trygghet, och gör också att man kan minska personalstyrkan eftersom de kan hjälpa varandra på ett lätt sätt. Det är en av de saker som gör Hinseberg till ett relativt ekonomiskt alternativ.

En av de stora innovationerna i förslaget för nytt kvinnofängelse i Hinseberg är uterummen. Sommaren 1994 var det ett stort fångupplopp på Tidaholmsanstalten. Det var varmt, minns VM-sommaren, och värmen blev den utlösande faktorn. Intagna på svenska fängelser får inte gå ut utan personal. Det kan innebära så lite som en timmes tid ute per dag. På Hinseberg föreslås ett uterum, som kan nås från bostaden, ett grönt rum med trädäck. Som en uteplats till ett radhus. Men säkrad förstås, med ett skydd förklätt till spaljé.

Att bryta upp känslan av innanför och utanför är en bärande idé. Den stora parken ska in i huset. Säkerhetsglas utan galler sätts in i några av fönstren i de gemensamma rummen för "en normal utblick över världen".

Hinseberg är ett spjutspetsprojekt inom kriminalvården. På Kriminalvårdsstyrelsen tror man inte att det kommer att byggas så många så bra fängelser inom de närmsta åren. Och samtidigt som Hinseberg färdigställs i höst projekteras en ny del av Kumla som är det gamla stjärnhushälsinget igen, med en centralvakt som ser allt, hör allt. Panoptikon, det allseende ögat. ■