

### Gestaltningidé

Att inom gällande detaljplan skapa en byggnad som tydligt utmärker sig i sammanhanget, vara spännande och öppen och samtidigt uttrycka sans och klokskap. Att skapa en dynamisk byggnad. Att med ömsesidig transparens ge en inblick i huset för medborgarna och utblickar mot omgivningen. Att tydligt markera fullmäktigesalens betydelse som en demokratisk grundsten. Att skapa en varierande rumslighet utan att ge avkall på funktioner och ekonomi. Att skapa många, naturliga platser för rik växtlighet. Att entrén ska vara öppen och välkomnande men inte alltför monumental. Att man från entrén har kontakt med den inre gården och därmed överblick av hela byggnaden.

### Volymgruppering

Genom indragning av fasaderna har stadsplanens gränser innehållits utan synlig indragen övre våning. Den inre gården vidgar sig mot ljuset via terrasser. Innergårdens glastak övergår till tak i en enkel men upplevelsemässigt komplex geometri och slutar i de dubbelglasade fasaderna. Byggnaden öppnar sig huvudsakligen mot esplanaden med en till stor del transparent gestaltning för att framhäva entrén och den upphängda fullmäktigesalen. Motsatt esplanaden formar byggnadsvolymen en mer sluten och "skyddande" kropp som öppnar sig runt gården för att framhäva känslan om ett välkomnande kommunhus.

### Planorganisation

Entrén riktar sig mot torget och esplanaden. Via entrén får man kontakt med den inre gården. I denna skärningspunkt ligger huvudtrapphuset som ett nav i anläggningen. Kontorsvåningarna löper runt gården. Olika avdelningar kan öka och minska på ett flexibelt sätt. Avbrott med utblickar och vridningar skapar varierande korridorer och platser och gör även att kontorsmiljöerna förändrar karaktär genom huset. Kommunikationsstråk ligger huvudsakligen in mot gården. Detta gör att arbetsplatser i öppna rum kan ligga "fredade". Korridorer är väl tilltagna så att det finns plats att stanna upp i spontana möten. Utrymningstrappor görs rymliga så att de även fungerar som attraktiva intertrappor. Huvudtrappa och hisspaket skall dock upplevas som den mest självklara kommunikationsvägen. På detta sätt träffas medarbetare ofta där.

### Den inre gården

Genom sin placering med kontakt till entréhallen och receptionens centrala läge, kan gården hållas öppen för allmänheten under dagtid. Via skjutglaspartier kan de stängas av när så behövs lämpligt. Huvuddelen av kommunikationerna ligger koncentrerat utmed gården som på så sätt bidrar till god överblick och en interiör med liv och rörelse. Planteringar kantar barriärerna och terrasserna. Vid huvudtrapphuset vidgar sig korridoren för att ge möjlighet att stanna upp och samtala vid informella möten.

### Fullmäktigesalen

Denna har en central roll i kommunens demokratiska styrning och ges en lättillgänglig och symboliskt tydlig placering. Trappan för allmänheten upp till salen görs generös och markeras i fasad för att visa att alla är välkomna.

### Fasaderna

Med dubbelglasfasader mot sydost och syväst öppnar sig huset samtidigt som värme kan tas om hand på ett effektivt sätt. Kraftfulla stenfasader vetter mot nordost och nordväst. Öppenhet med bakomliggande stabilitet. Hörnet i öster, med entré och fullmäktigesal bildar både funktionellt och symboliskt husets tyngdpunkt. Behov av enskilda resp öppna kontorsarbetsplatser varierar med tiden. Därför är det viktigt att utforma fasader, inre och yttre, så att mellanväggar kan placeras mot dessa i ett flertal lägen.

### Torget

Vi ser torget som en öppen plats. Viss planering kan förekomma, men huvudsakligen ska torget kunna nyttjas på mångahanda sätt. För manifestationer, torghandel, uppträdanden mm. Nedfarten till parkeringsgaraget under huset är placerad så nära esplanaden som möjligt för att denna trafik inte ska köra över hela torget.

### Trafik och parkering

Under hela kommunhuset och torget framför föreslås parkeringsgarage i två våningar. Inlastning till huset sker i borten hörnet av torget sett från entrén.

### Ekologi och miljö

Byggnaden är utformad så att man i det längsta ska klara sig med dagsljus under den ljusa delen av året. Alla materialval baseras på långsiktiga och hållbara lösningar. Kommunhuset måste uttrycka trovärdighet, engagemang och dignitet. Täbys invånare ska alltid känna sig välkomna och stolta över att det är deras hus. Ett hus att känna sig stolt utav utan att det får uppfattas som skrytsamt och pompöst. Naturstensklädda fasader och dubbelglasfasader med aluminiumprofiler är mycket tåliga material både mot väder och vind men även vid sanering av klotter.



Glastakets sydvästvända yta utrustas med integrerade solceller för att utnyttja solens naturliga energioverskott. Cellererna fungerar samtidigt som solavskärmning över innergården.



Situationsplan 1:400

Ytsammanställning

Plan	LOA	Arb.pl.	m2/arb.pl.	Övrigt
5	1268 m2	70	15,7	Friskvård 168 m2
4	1268 m2	80	15,9	
3	1306 m2	80	16,3	
2	1274 m2	76	15,3	Balkong fullmäktigesal 109 m2
1	1392 m2	48	18,4	Fullmäktigesal mm. 246 m2 Kök och matsal mm. 257 m2 Grupprum 70 m2
BV	2026 m2	12		Allmänna ytor och stödfunktioner
	8534 m2	366		



Entréplan 1:200



Plan 1tr 1:200



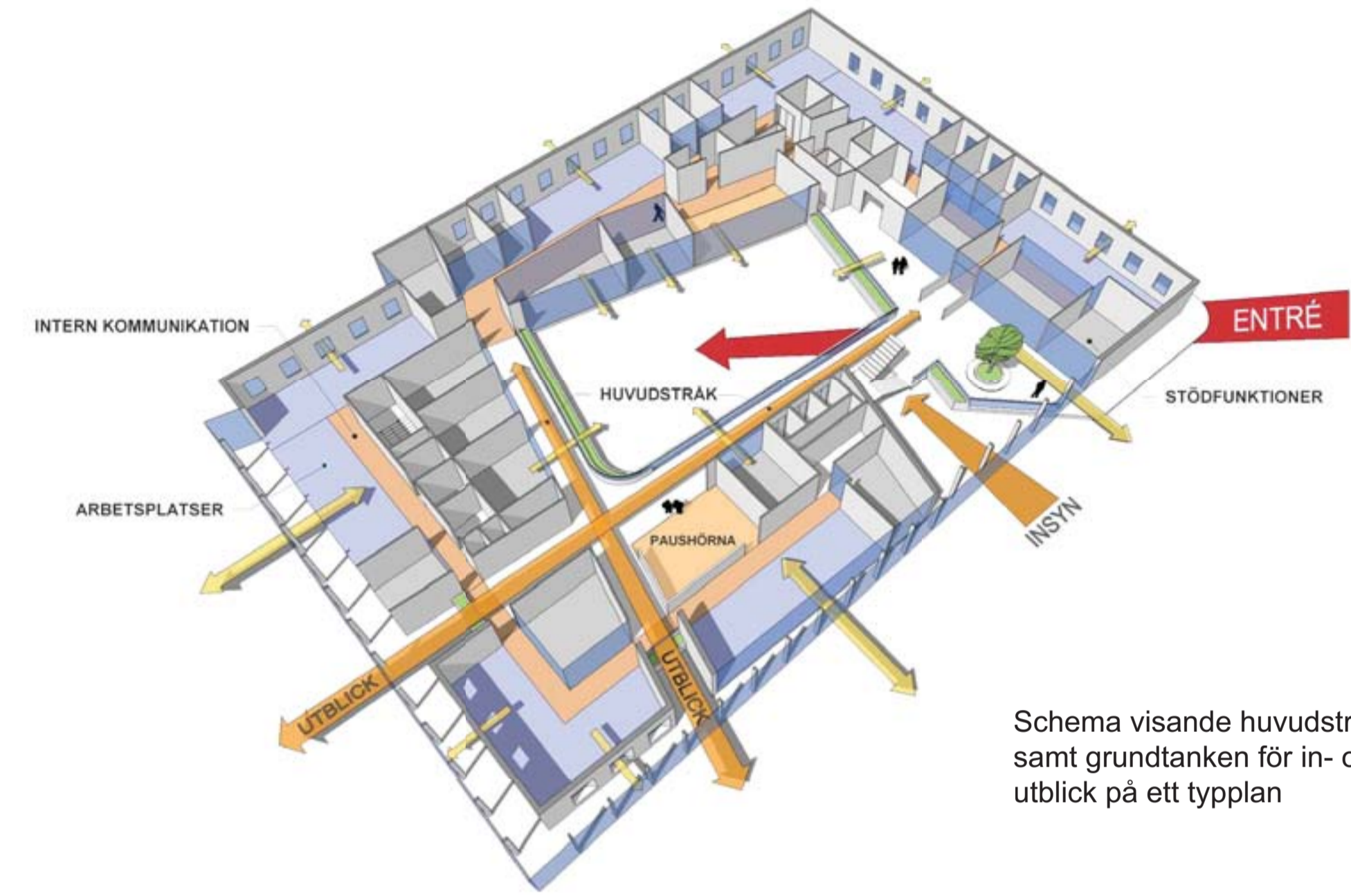
Fasad mot nordost 1:200



Fasad mot nordväst 1:200



Sektion B-B 1:200



Schema visande huvudstråk samt grundtanken för in- och utblick på ett typplan



Plan 2tr 1:200



Plan 3tr 1:200



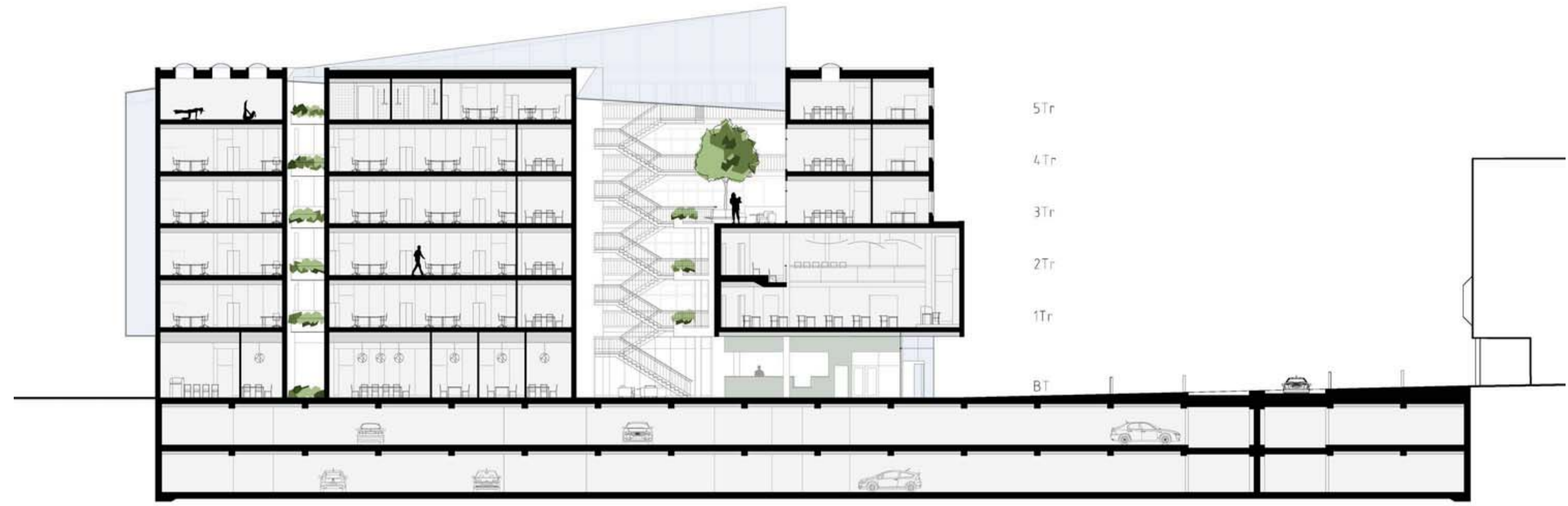
Fasad mot sydväst 1:200



Fasad mot sydöst 1:200



Möbleringsalternativ vid enskilda rum



Sektion A-A 1:200



Plan 4tr 1:200



Plan 5tr 1:200