

TÄBY KOMMUNHUS - BESKRIVNING

**SITUATION**  
Täbys nya kommunhus ligger i et hus som mestadels är byggt i senare del av 1900-talet. Denna byggnad ska nu lyftas in i vår tid. Kommunhuset ska både vara en del av den existerande bebyggelsen längs biblioteksgången och en del av den nya kvartersstrukturen mot sydväst. Vi tänker oss ett hus som bildar en övertäckt uteplats ut mot den nya esplanaden. På detta sätt bildar vi ett dynamiskt uterum som blir en viktig mötesplats mellan rådhuset och staden. Ut mot motorvägen får byggnaden en särpräglad fasad som blir ett nytt emblem för Täbys kommunala myndigheter.

KONCEPT

Vi ser det på så sätt att huset har två viktiga uppgifter som vi har löst på olika sätt.

1. Skapa en tydlig identitet för Täby kommun

Det nya kommunhuset ska framhäva Täbys identitet. Vårt förslag innebär ett modernt bygg som samtidigt är i dialog med de omkringliggande byggnaderna - speciellt det särpräglade biblioteket. Vi tänker oss ett tydligt och exklusivt uttryck som kan vara representativt för Täby kommun.

2. Intern organisering av kommunhuset  
Det nya kommunhuset ska vara en mötesplats mellan folket och de offentliga funktionerna. Det ska vara en funktionell arbetsplats och en mötesplats för de fullmäktiga.

I vårt förslag är huset byggt upp på så sätt att det på de nedersta plan läggs program som ska vara tillgängliga för det offentliga. I de centrala delarna av byggnaden finner man flexibla areal med kontorsplatser för de byråkratiska funktionerna. På det översta planet, med utsikt över kommunen, finner man de folkvaldas mötesrum och fullmäktigesalen.

PLANLÖSNING

**Plan 1:**  
Här ligger husets huvudentré ut mot esplanaden. Planet sänks i förhållande till esplanaden så att det bildas ett litet amfi ner mot huset. Huvudentrén ligger inne i ett av atriumen som bryter igenom volymen och ger möjligheten att blicka in i husets inre. Ut mot fasaden ligger en väntplats för besökande och en liten kaffebur som också kan ha servering ut mot esplanaden. Mitt i det stora atriet ligger en areal för utställningar.  
Centralt i rummet finns en stor cirkulär trappa som binder samman de öppna arealerna med de officiella funktionerna på plan 2 och 3. Framför trappan, för att ge möjlighet för besökskontroll, ligger byggnadens reception.

Mot muren i väst ligger nedkörningen till garage och varumottagning med tillhörande areal.

På plan 1 finns också rum för näringslokaler, som kan vara med att skapa liv mot esplanaden och torget.

**Plan 2:**  
På plan 2 ligger byggnadens komplementutrymmen, så som arkiv, datahall, it-verkstad etc. Dessa rum ligger i byggnadens mörkaste och mest skärmade areal. I bakkant ligger renhållscentralen och matteknikernas rum.

Ut mot esplanaden finns ljusare areal där verksamhetsstöden håller till. Det är tänkt att de ska ha ett stort och öppet kontorssområde och mindre möteslokaler. Verksamhetsstöden nås via den stora trappan eller den vertikala kärnan. Knutna till verksamhetsstöden, centralt i byggnaden, ligger också tryckeri, pappersförråd och posthantering.

**Plan 3:**  
På plan 3 ligger kommunhusets externa mötesyta. Den stora centrala trappan leder upp till en foajé som knyter de olika möteslokalerna samman. Vigselsrummet nås via foajén, men ligger plasserad som en egen volym ute i atriumet. Det är ett enkelt cirkulärt rum som med inslag av dagsljus kan skapa en vacker ram runt en vigsel.

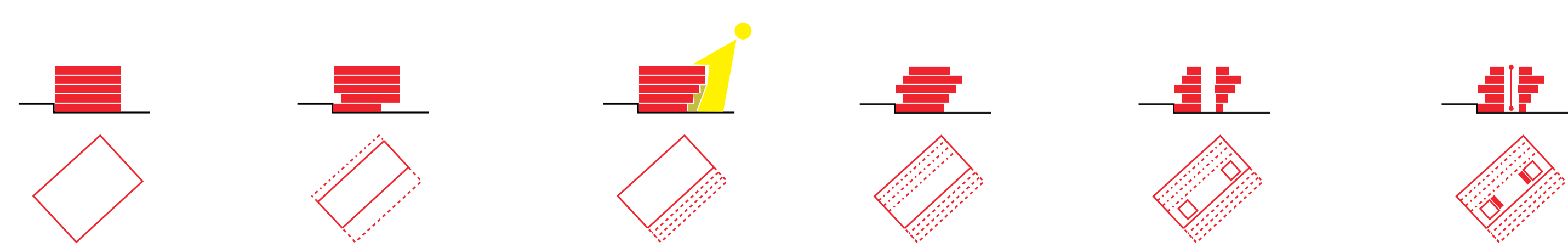
I öst ligger möteslokaler för de sociala tjänsterna. Detta areal nås via den centrala trappan, men också via den vertikala förbindelsen ifall man önskar en mer privat entré.

Ut mot biblioteksgången ligger en större näringslokal. Det kan vara en affär eller annan näring som kan erbjudas användarna av gången, till exempel användarna av sjukhuset eller biblioteket.

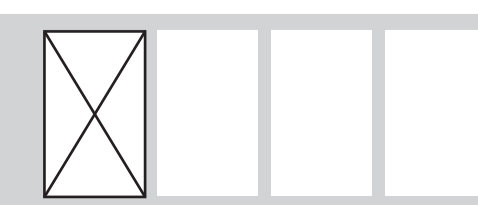
PERSPEKTIV

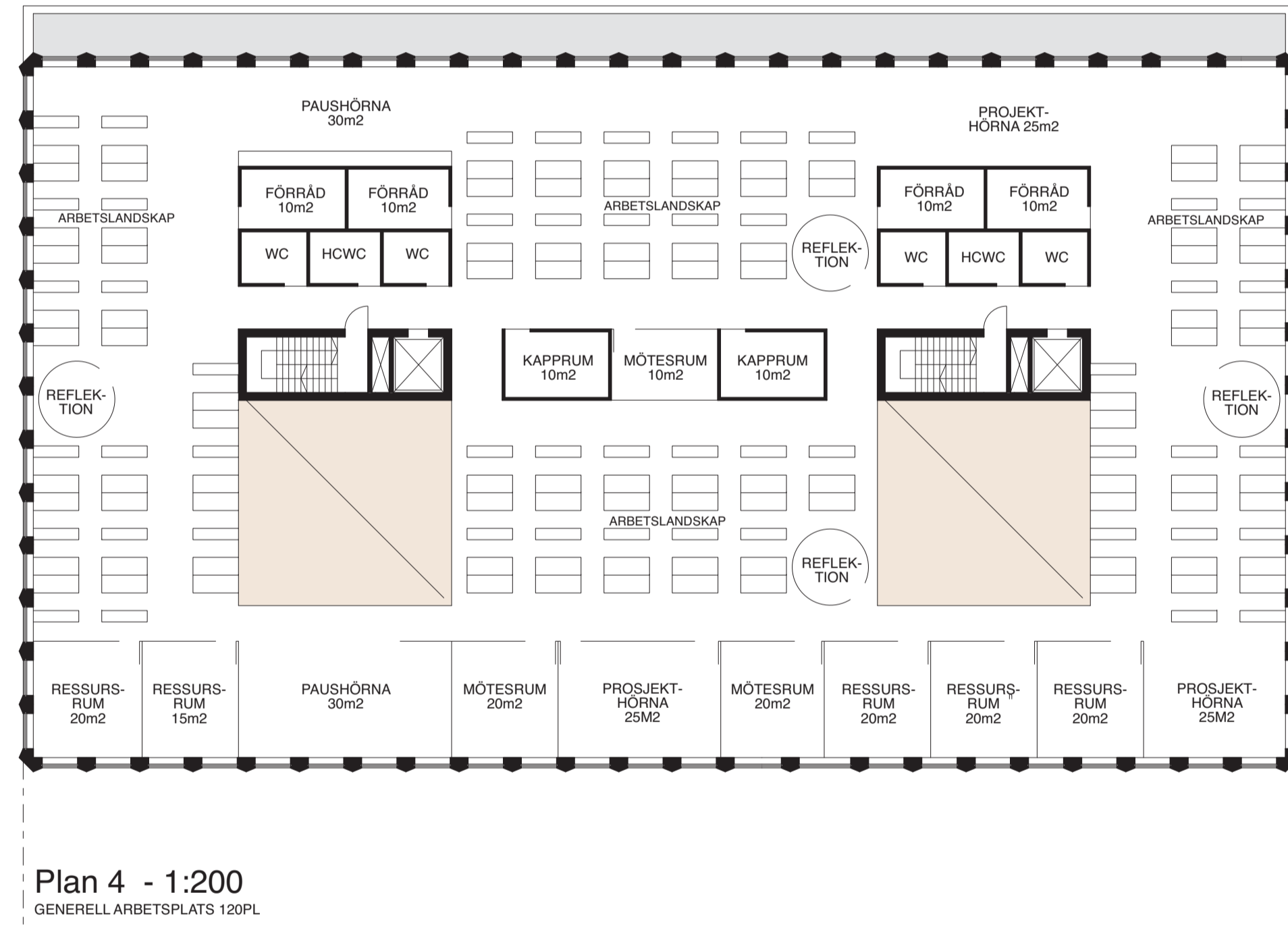
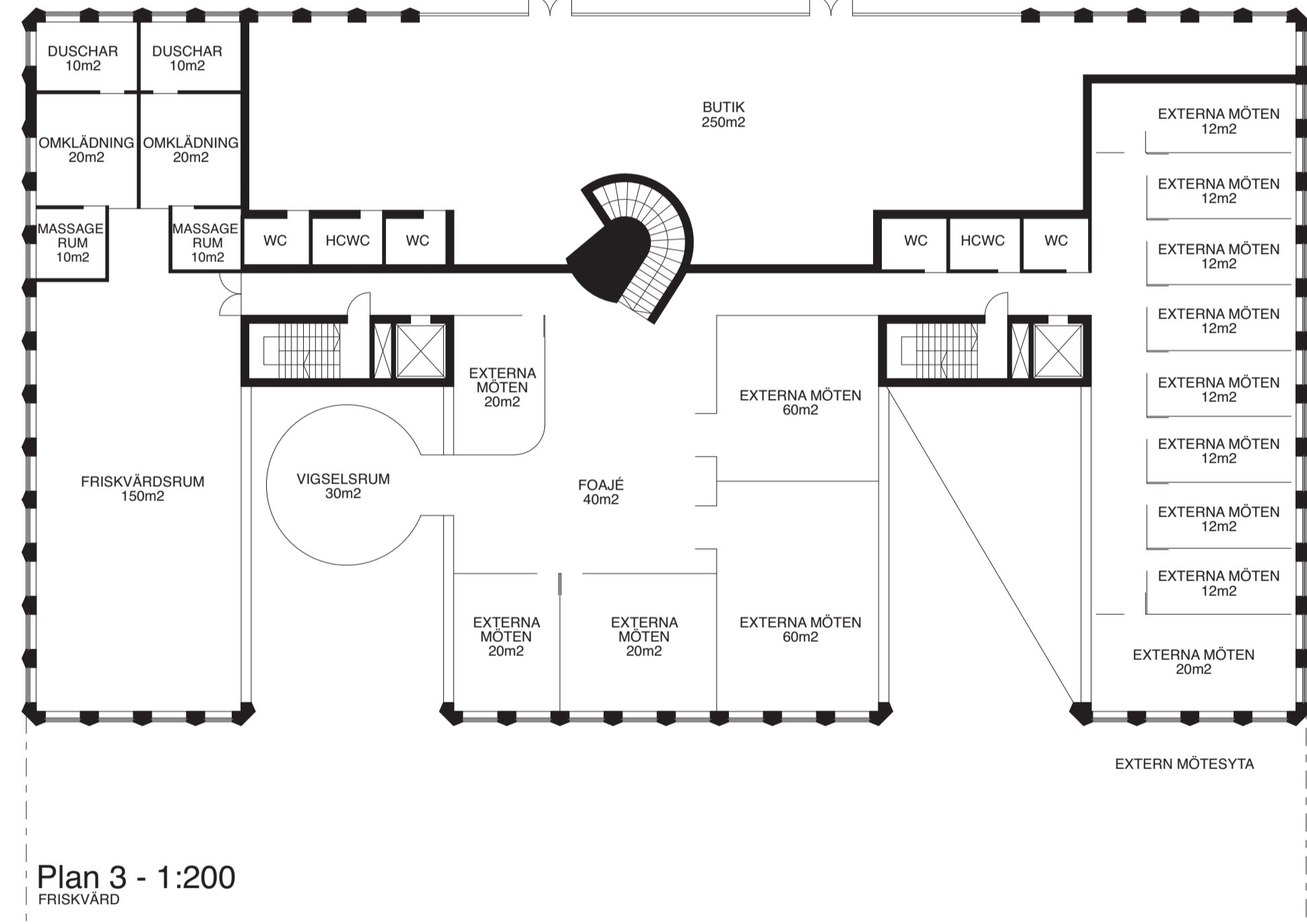
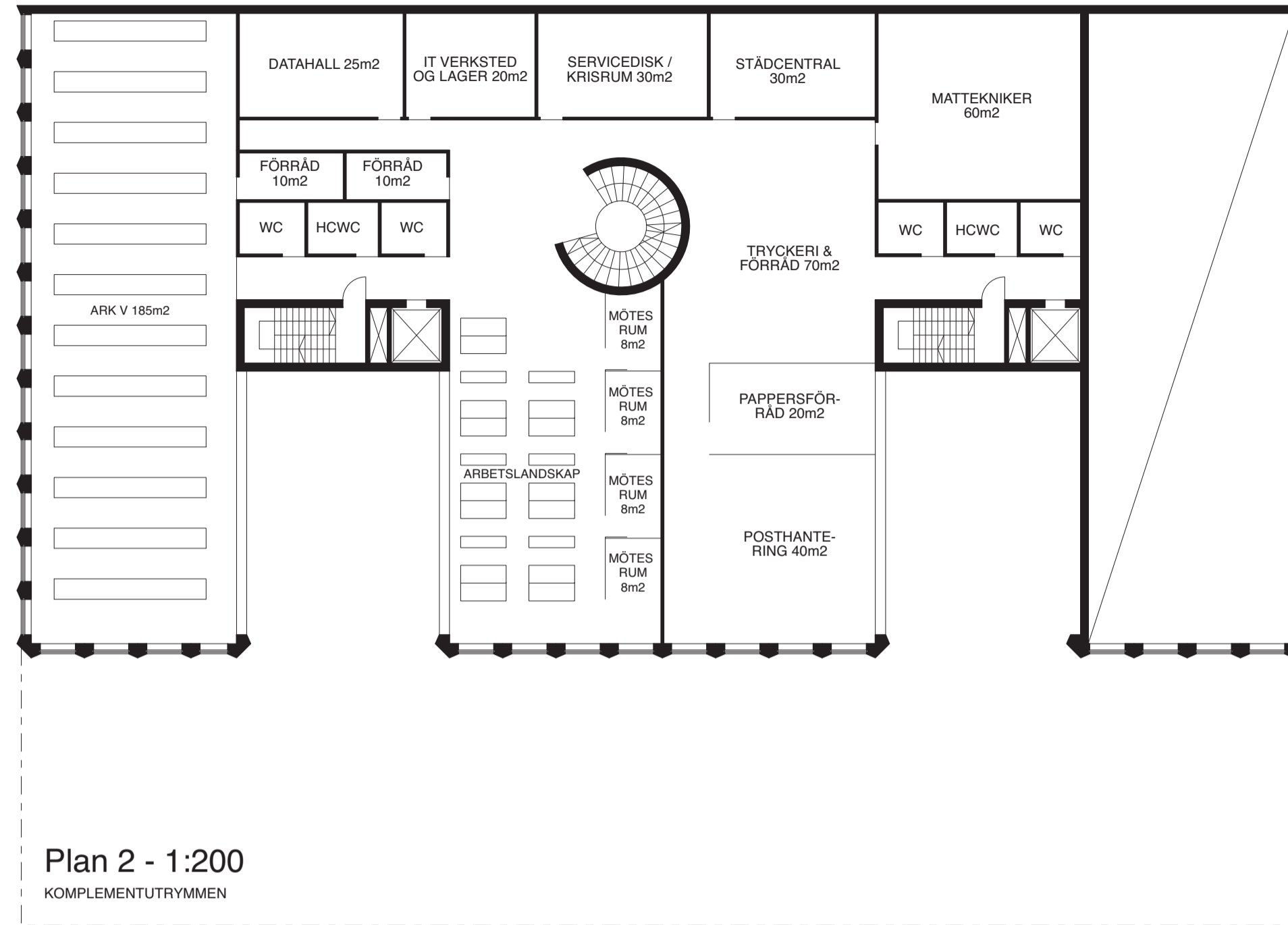


PERSPEKTIV



LAYER CAKE





**Plan 4**  
Plan 4 är en av tre flexibla plan för kontor arbetsplatser där vi har valt att visa lite olika lösningar. På plan 4 har vi visat en öppen lösning med arbetsplatser i landskap. Ut mot esplanaden ligger en rad med möteslokaler och resursrum. Mellan de två hiss-schakterna ligger en central kärna som innehåller kapprum och en möteslokal. Runt arealen är det lagt små reflektionsrum som passar för mer koncentrerat arbete eller samtal/telefoner av mer privat karaktär. Det finns också paushörnor som verkar som mer offormliga mötesplatser.

**Plan 5**  
Detta plan har vi visat med en mer traditionell kontorsindelning. Kontor med plats till en eller två arbetsplatser ligger ut mot fasaden, medans resursrum och möteslokaler ligger in mot de centrala atrierna. Några mötesrum, resursrum och paushörnor ligger ut mot esplanaden för att få extra kvaliteter.

**Plan 6**  
På plan 6 visar vi hur de två olika planlösningarna kan kombineras. Det centrala konceptet med två hiss- och trappschakter kombinerat med två genomgående atriér, ger goda möjligheter för många olika planlösningar.

**Plan 7**  
På plan 7 ligger de fullmäktiges mötesrum och fullmäktigesalen centralt med utsikt mot esplanaden. Vi har lagt mötesrummen på sånt sätt att de kan användas i kombination med fullmäktigesalen efter behov. Här ligger också gemensam matsal för hela huset kombinerat med en stor och rymlig takterrass. Köket ligger mot norr som en egen del.

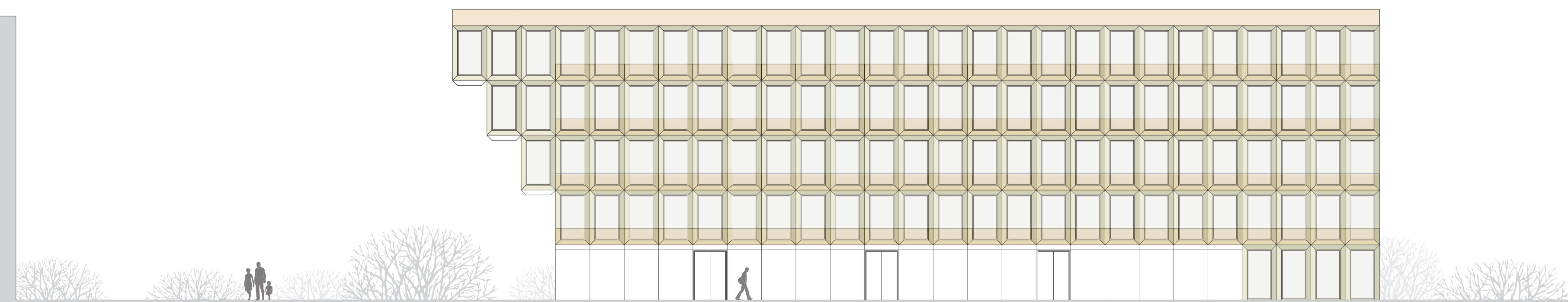
**KONSTRUKTION OCH BYGGNINGSEKONOMI**  
Projektet är byggt omkring et rationellt och produktionsvänligt konstruktionssystem, med en stor andel repeterande och lika enheter. Fasaden är byggd av prefabricerade systemelement. Byggnaden kan utformas med prefabricerade övertäckningselement/dragare/kolumner som möjliggör byggnadens utkragningar, eller en platsstöpt lösning med frånvaro av underliggande dragare, som förenklar tekniska horisontala framföringar.

**MATERIALANVÄNDELSE**  
Slutgiltigt materialval måste företas med utbyggaren. Vi ser för oss en enkel prefabricerad betongelementfasad, kombinerat med varierad användelse av material invändigt.

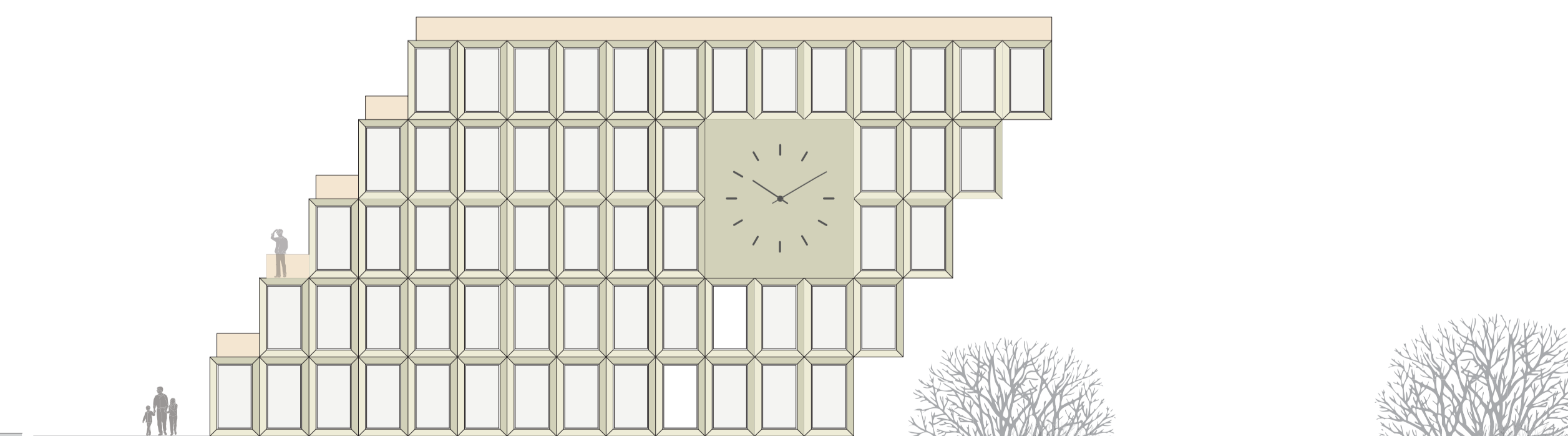
Utvändig solavskärmning blir integrerad i fasaden

**ENERGI**  
Husets volym är tillpassad solens vinklar på så sätt att man undgår överupphettning, men samtidigt tar i bruk solenergi till passiv uppvärmning/nerkyllning. De två stora atrierna som ligger centralt i volymen ger möjligheten för passiv kvällsventilation. Energiförbehovet minimeras vid hjälp av värmväxlare och kulvert för in-luft.

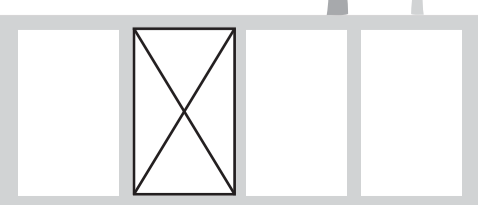
Behovsstyrning av belysning, ventilation samt värmepump är miljötilltag som bör utredas.

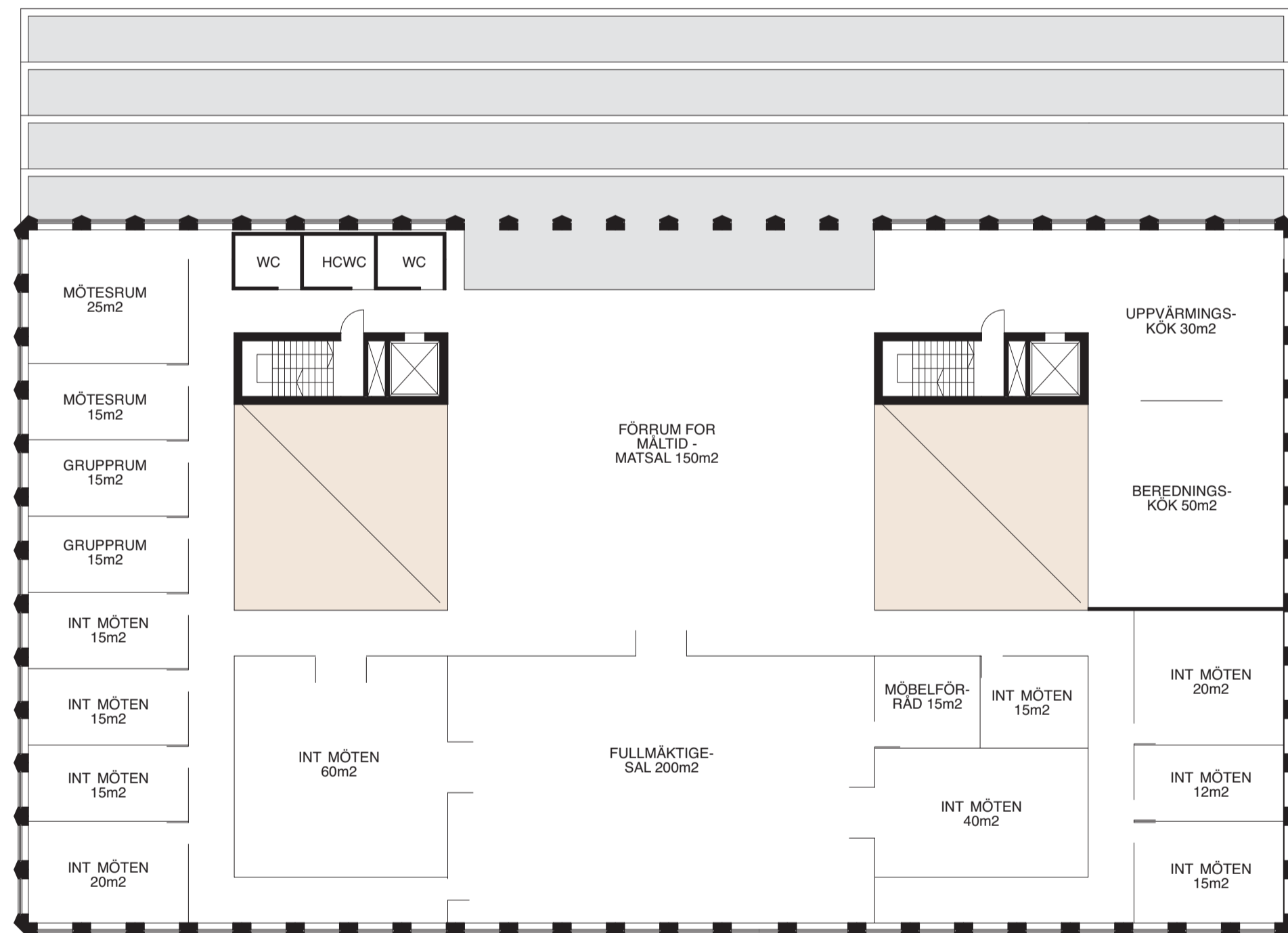
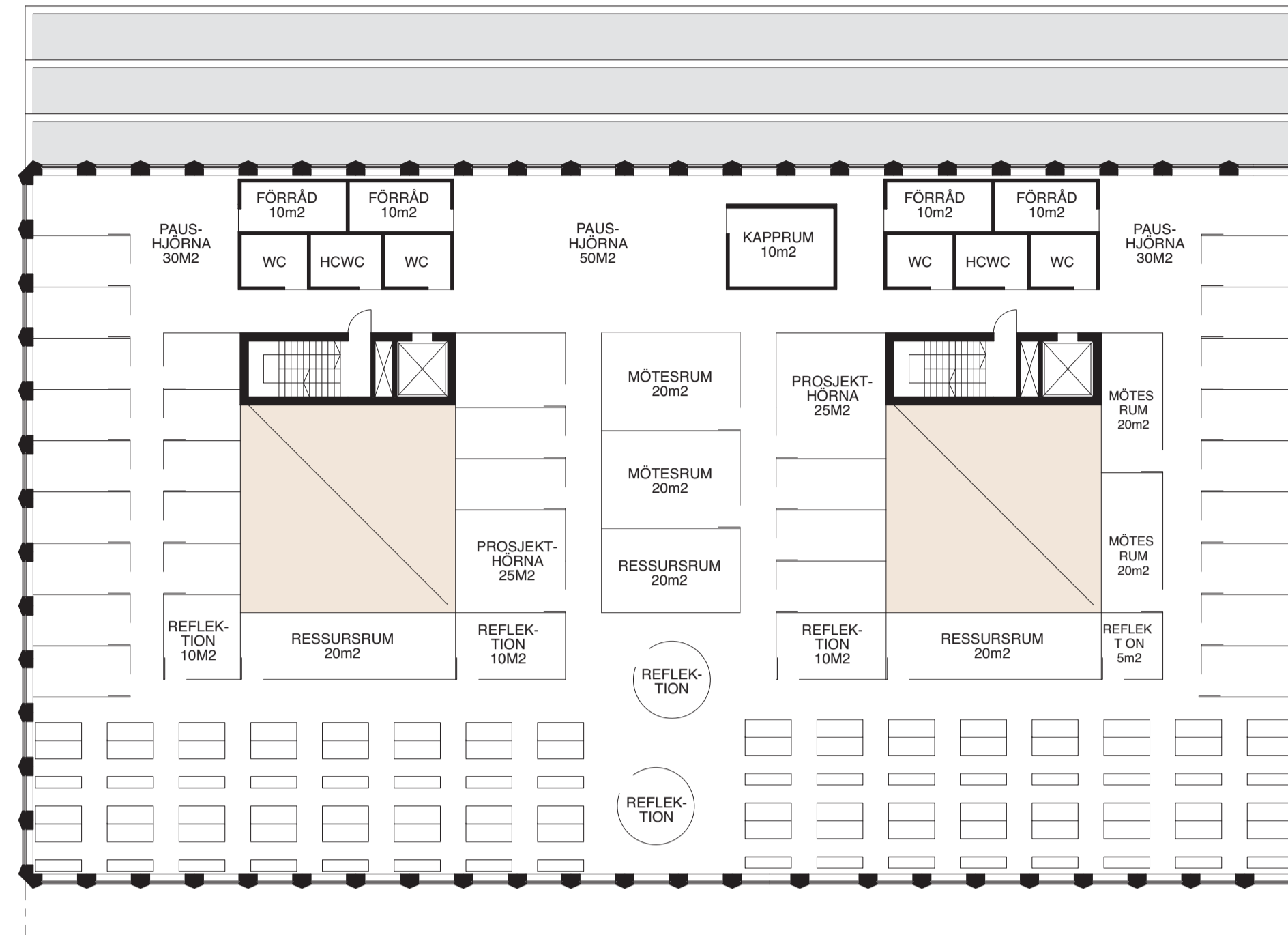
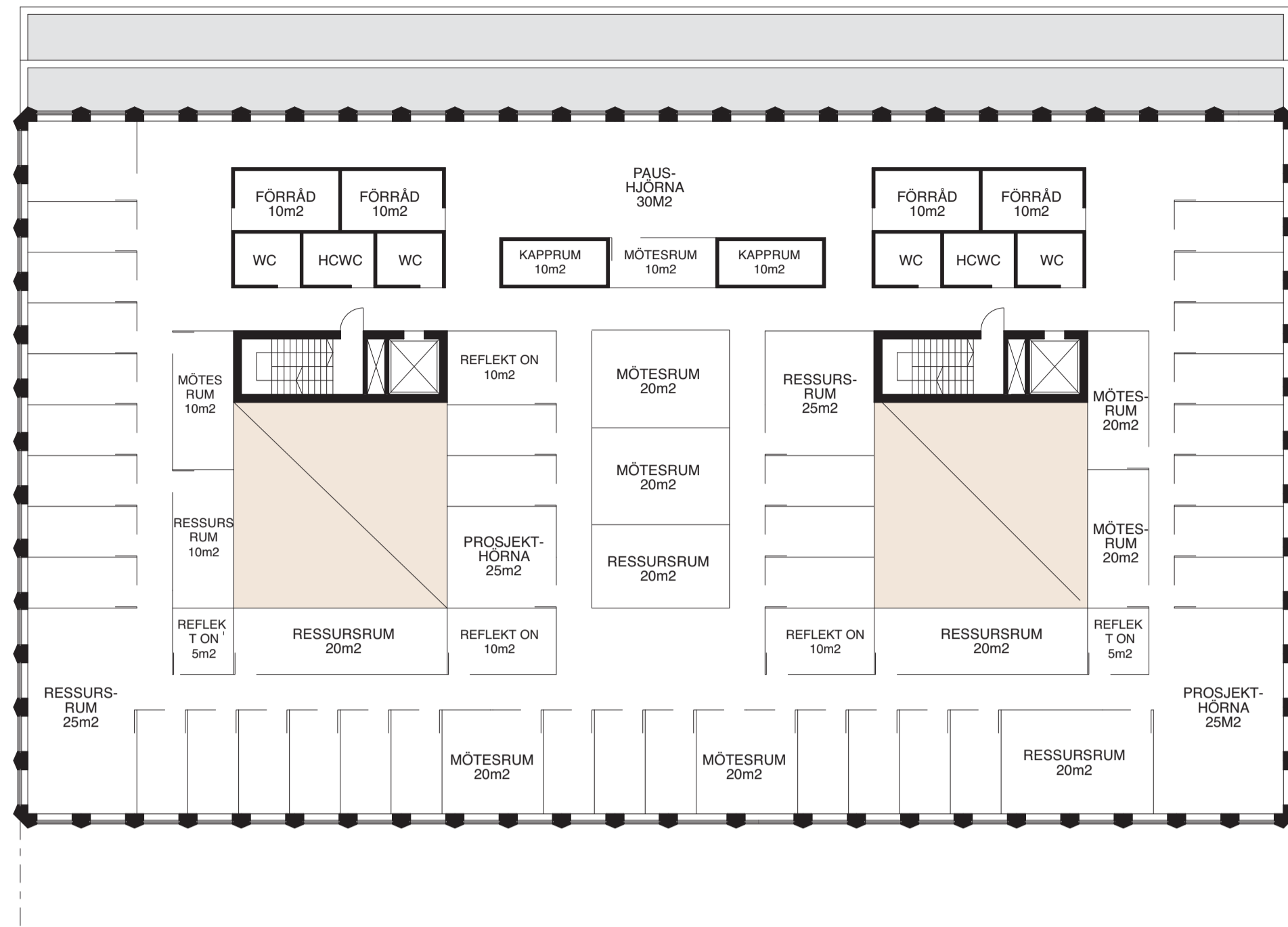


FASAD MOT VÄST 1:200

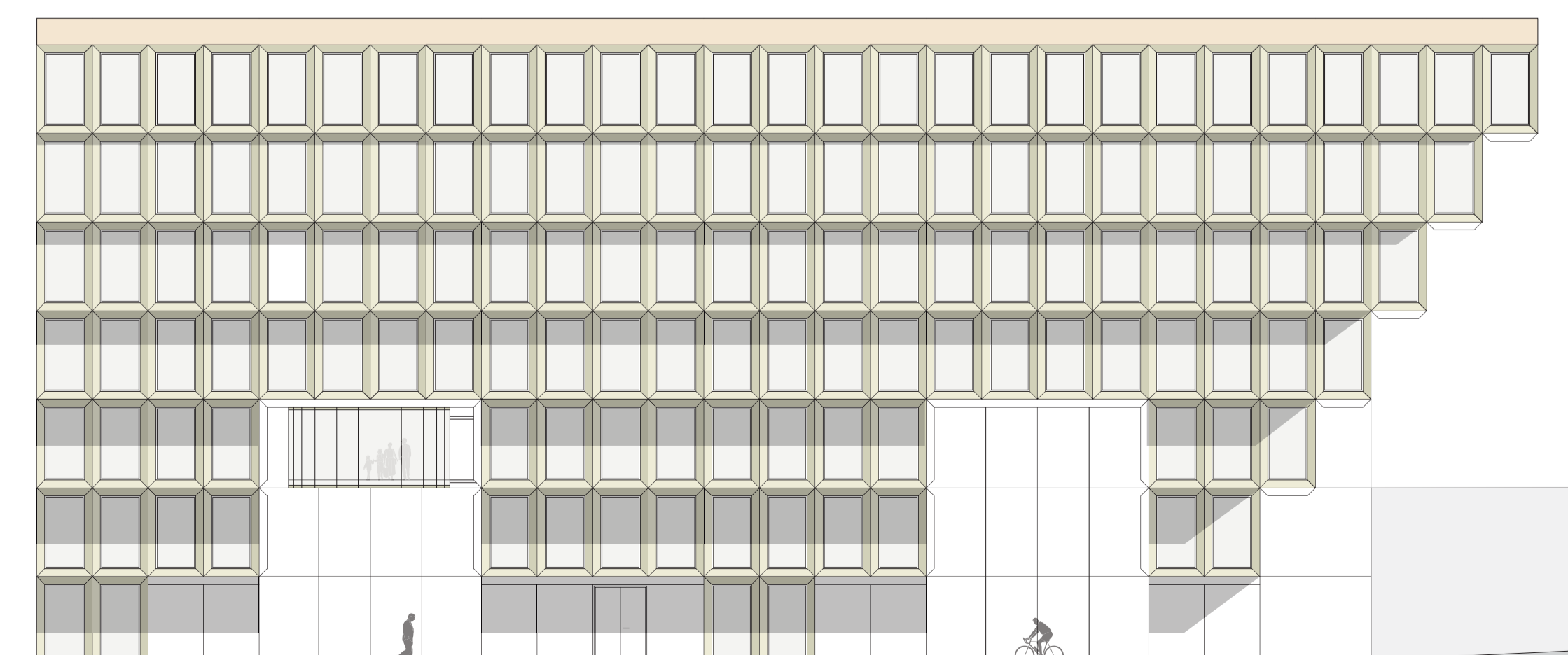
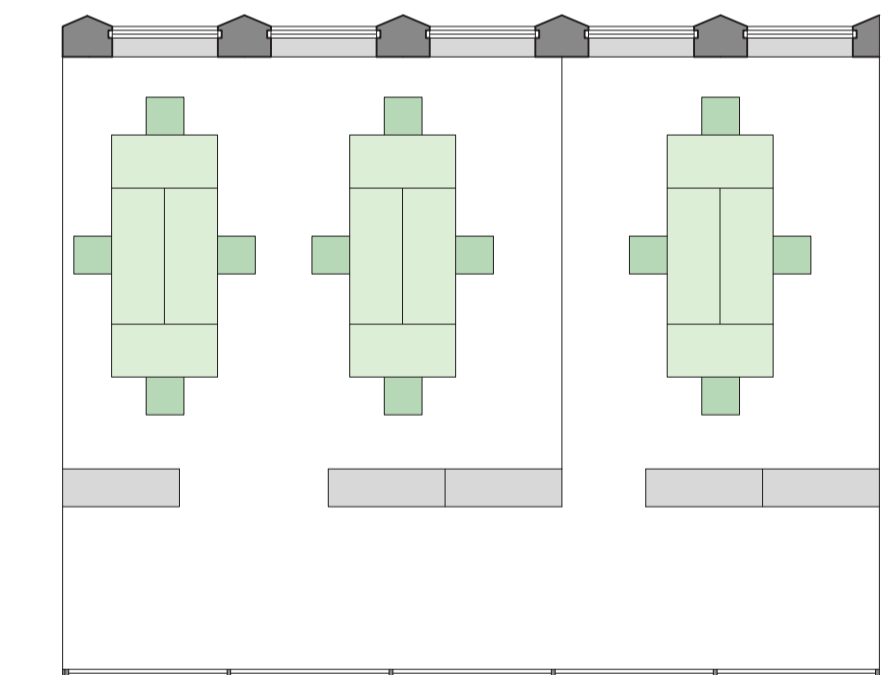
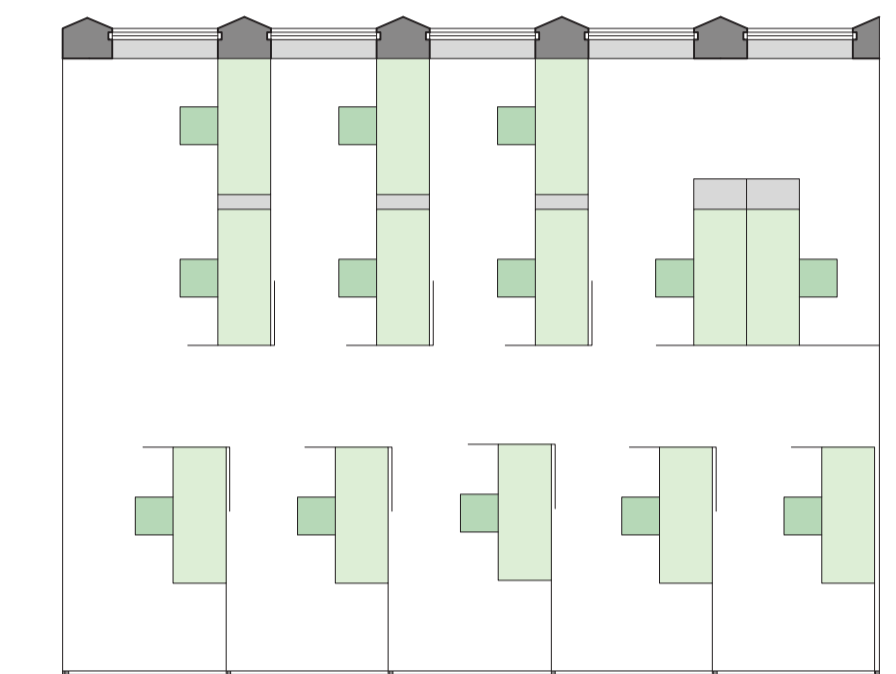
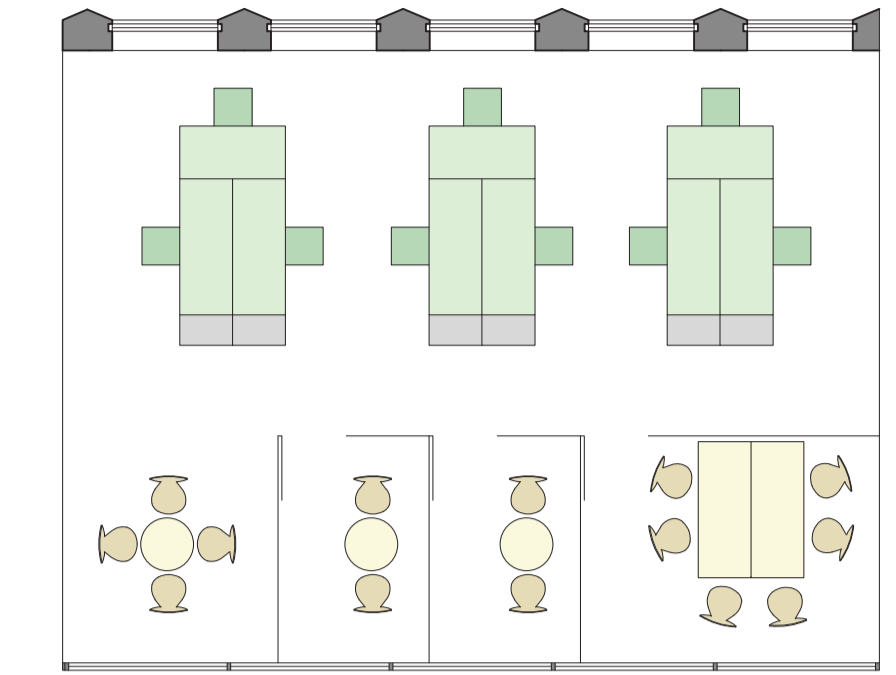


FASAD MOT SYD 1:200

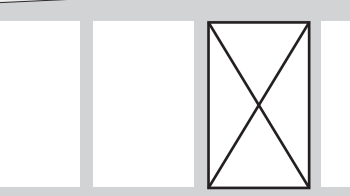




TYPPLAN MED MÖBLERING 1:100

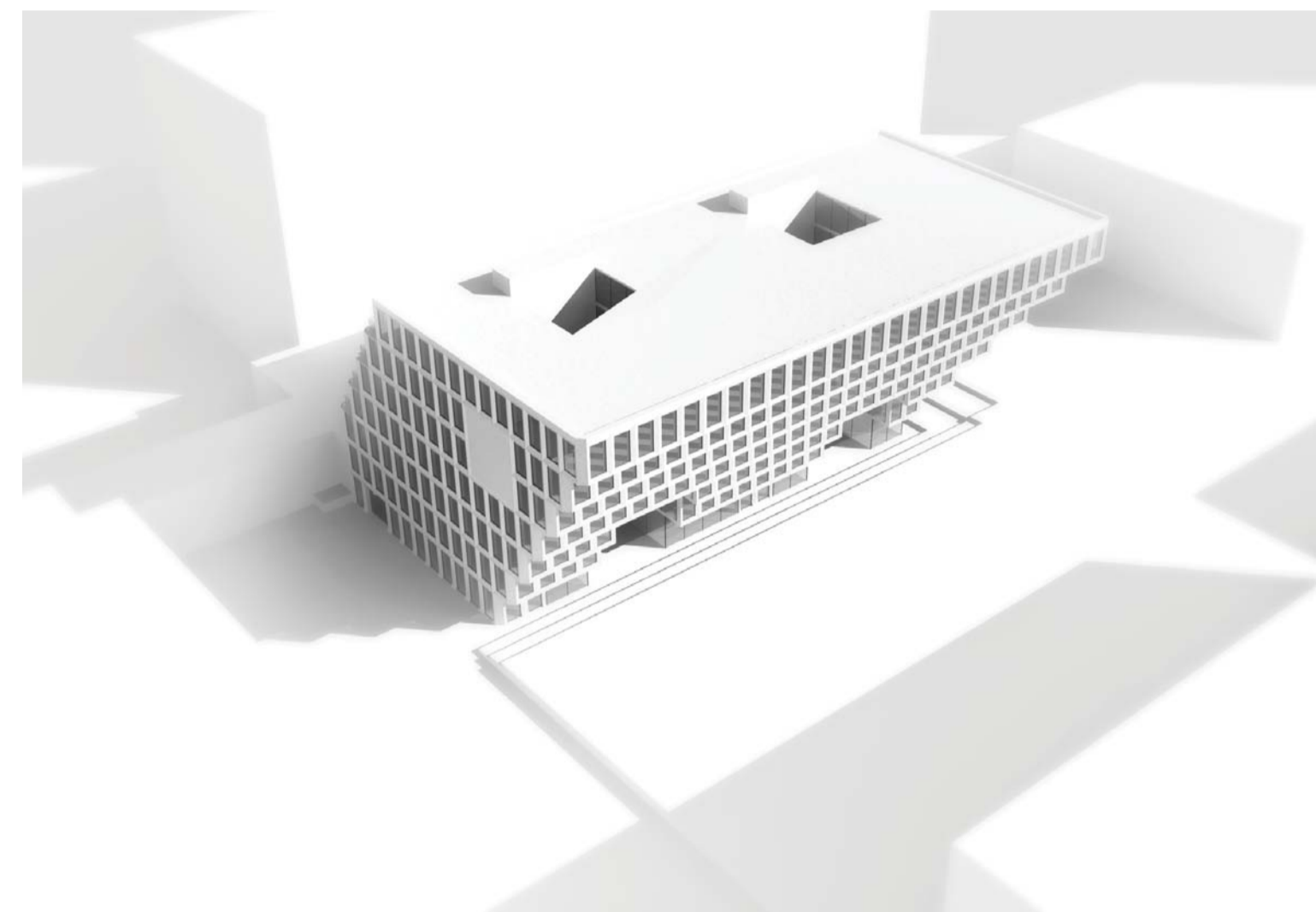
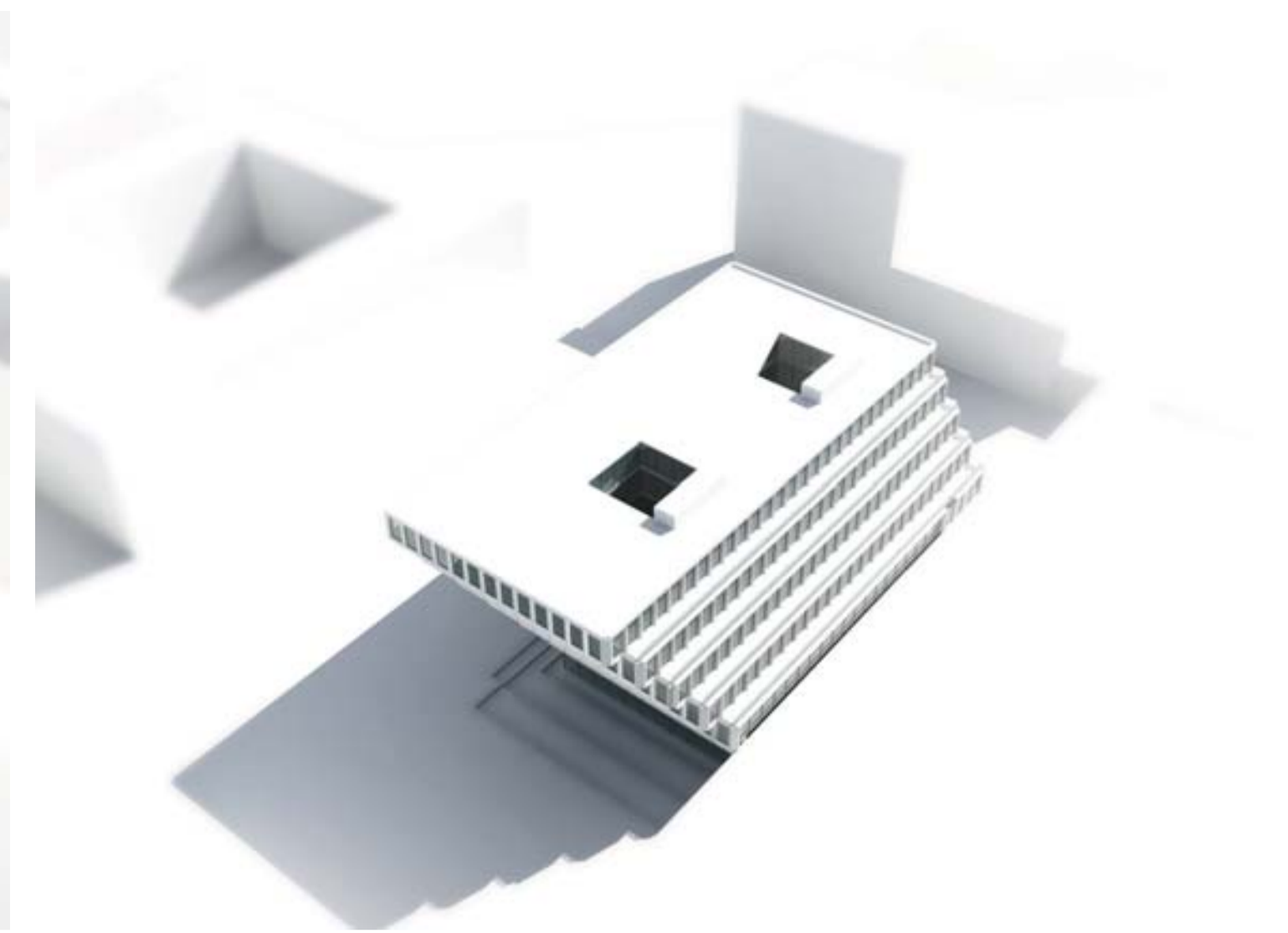


FASAD MOT ÖST 1:200





PERSPEKTIV FRÅN FOAJÉ



VOLYMSTUDIE

