



Cutting Corners är ett kommunhus som har en **avvikande form** för att kunna urskilja det från övriga centrumbyggnader - den runda huskroppen är till för att ge ett **annat uttryck än den gängse den bilden av kommunal byråkrati**, och visa en mer **människotillvänd byggnad** för att närma politiker och kommuninvånare. mötet med det nya kommunhuset ska signalera öppenhet och transparens, det ska vara inbjudande och lätt att besöka. De uppglasade fasaden ger huset en lätthet och verksamheten i huset är tänkt att synas utifrån.

Den har en **ohierarkisk organisation** med en fullmäktigesal mot fasad på bottenvåningen för mer kontakt med förbipasserande invånare, till för **jordnära** politiska beslut som förtjänar uppmärksamhet.

Mål

- Interagera medborgarna med politiken
- En arbetsplats att vara stolt över
- Att ge täbys medborgare en vacker byggnad
- Framhäva ett mjukare sken av Täby Centrum
- Få fram runda former i ett kvadratisk landskap
- Medborgerlig motvikt mot kommersens fokus
- En ekologiskt hållbar byggnad där Täby kommun skall visa sig vara ett föredöme
- Ett tillgängligt hus för alla i samhället
- Inbjudande men inte överdådig och vacker men modest.

Idé

För att göra kommunens hus inbjudande har byggnaden en rund och avslappnad form. Arkitekturen skall medverka till demokratin; här är man välkommen in.

Fullmäktigesalen exponeras mot gatan - att vara invånare hör ihop med politik. Väl inne är utställningar och samhällsinfo väl synligt. Gränsen mellan offentlig och privat arbetsplats skall finnas, men i högsta grad vara osynlig.

Interiören är en blandning av öppna konorslandskap och kontorsrum, detta ger en omväxlande och flexibel arbetsmiljö, som kan förändras över tid och med behov. Grupperum och pausutrymmen ger plats för spontana möten. Spiraltrappan fungerar som en pulsåder i huset.

Våningarna 1-4 trappor är främst till för kontorsplatser. Varje plan kan delas in i fyra delar, åtskilda av WC, städ och trapphus.

Avdelningarna kan inredas efter behov med flexibla systemväggar, glaspartier och skrivbord. Ljusedgården ger ett lugn att tillgå för arbetsplatsen.

Energi

Stor fokus ligger i att göra en ekologiskt hållbar byggnad med låg energiförbrukning. Värme som fångas upp av huset regleras med mekanisk solavskärmning och tas tillvara med solceller.

Byggnaden saknar fläkttrum då det ventileras naturligt med ett datoriserat styrsystem för självdrag. Lokalytan är alltså ventilerad med en kombination av drag i schakt och vädning i fasaden. I källaren finns laddningsstation för elbilar.

Ytor

Övre och nedre källare: ca 6050 m²
rymmer cafe/umgängeslokal, friskvård, kompletterande utrymmen, inlastning samt garage.

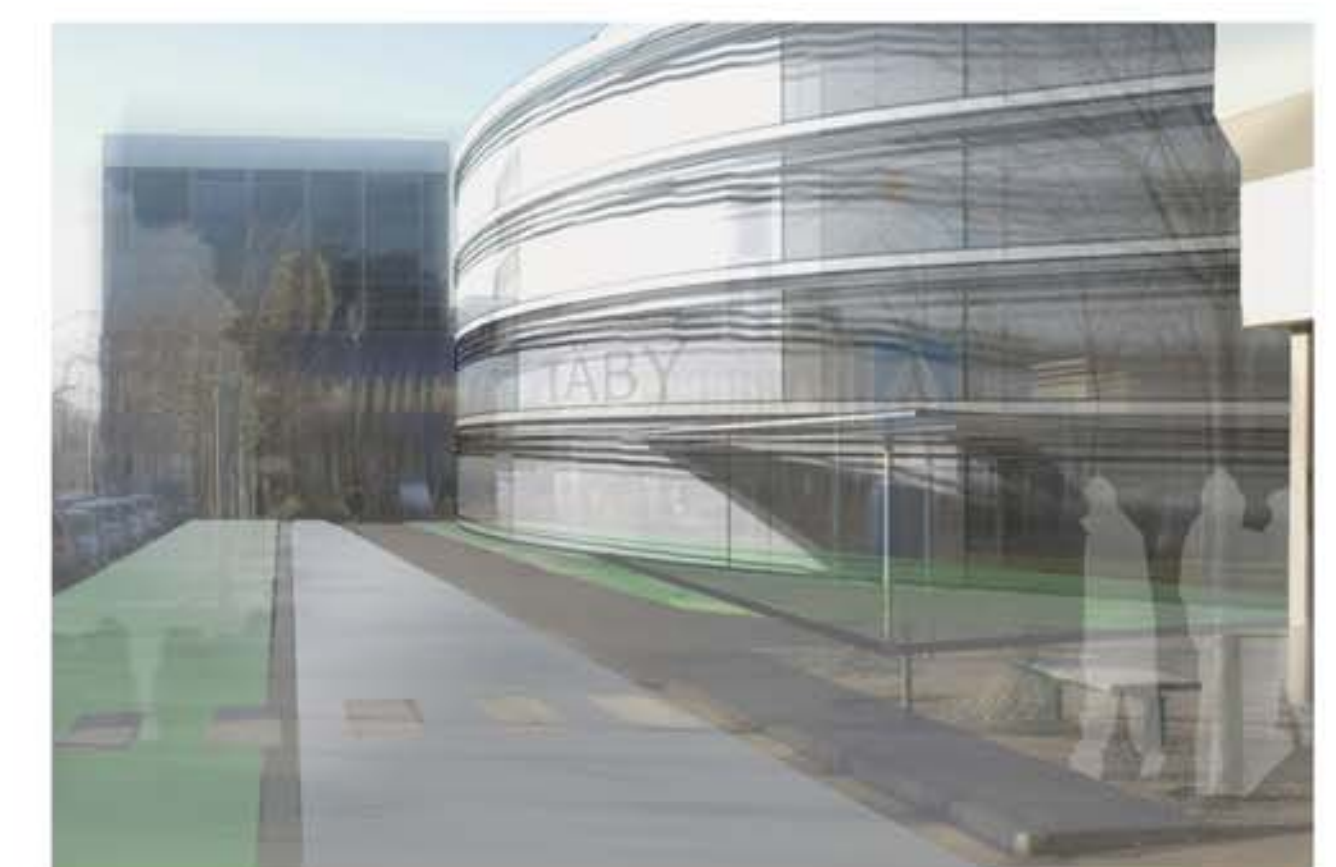
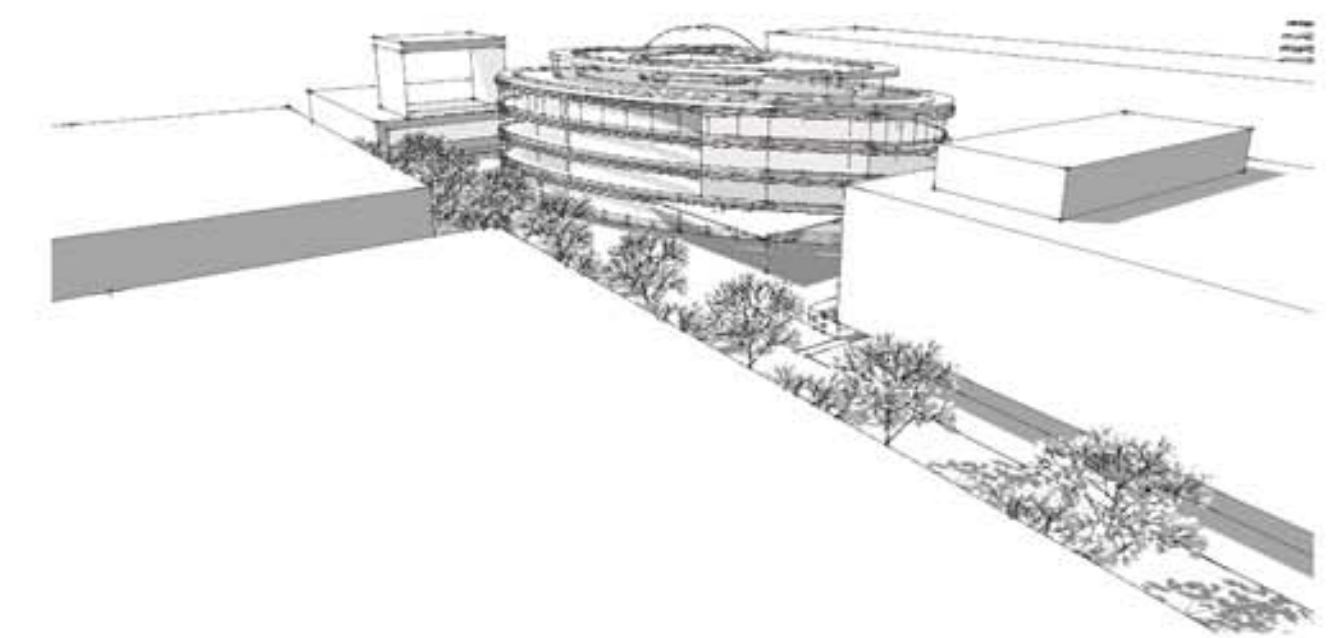
Bottenvåning: ca 1500 m²
rymmer fullmäktigesal med tillhörande ytor, externa mötesrum, rum för verksamhetsstöd, medborgarmöte, samt interna möten.

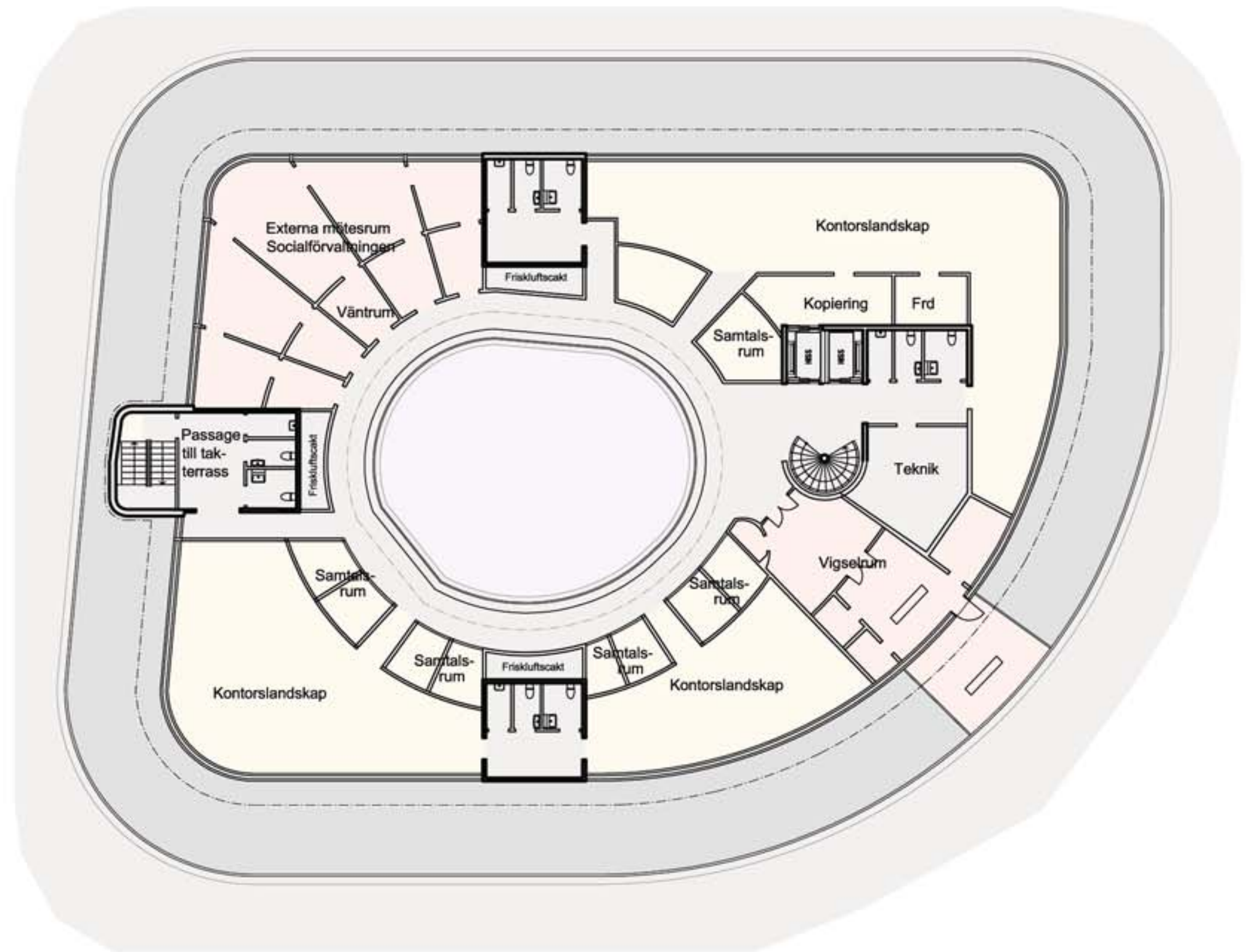
Våning 1-3 : ca 4500 m²
rymmer generella arbetsplatser.

Våning 4: ca 865 m²
rymmer generella arbetsplatser och externa mötesrum.

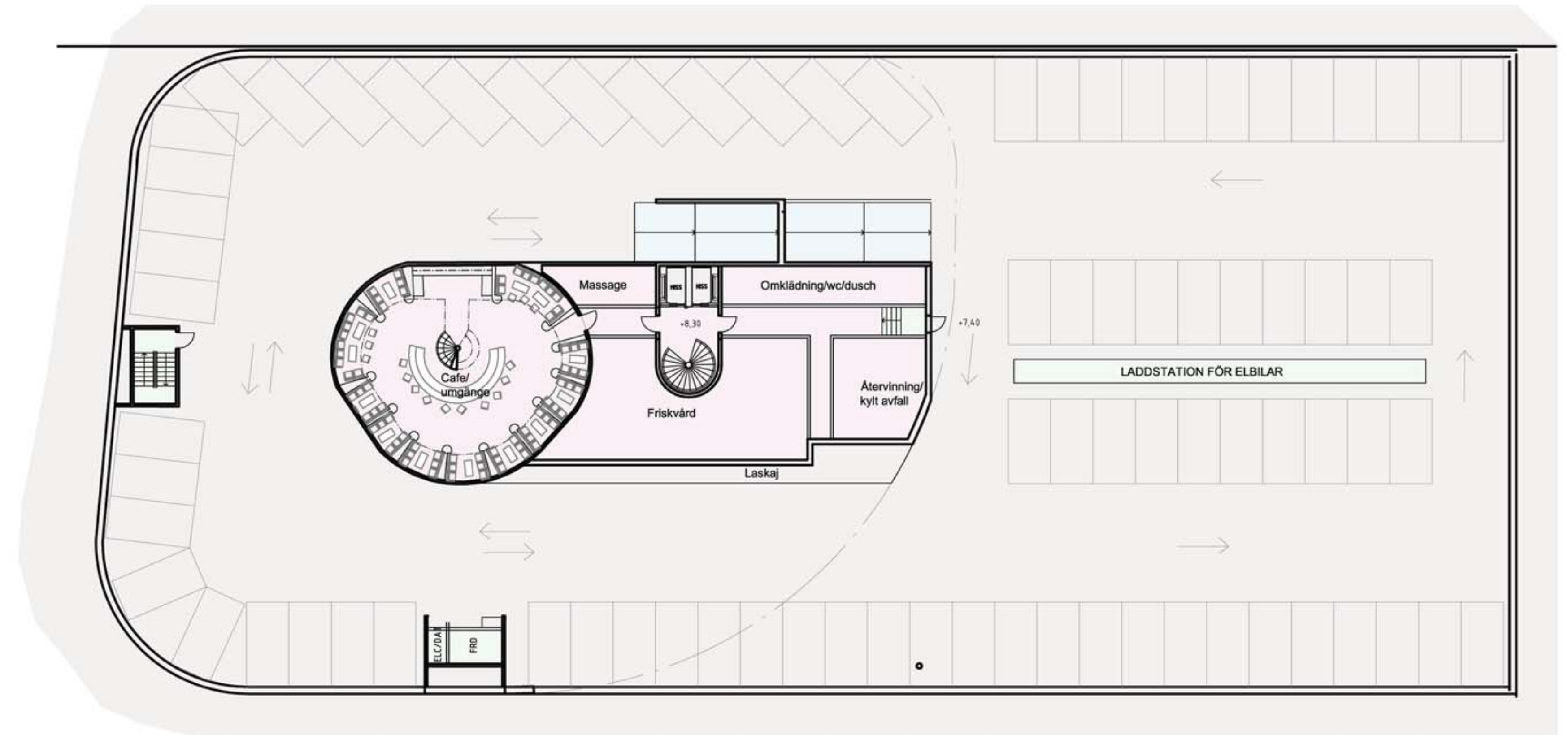
Takterrass
plats för sommarfika

Summa total yta 12.915 m²





PLAN VÄNING 4 TRAPPOR 1:200



PLAN ÖVRE KÄLLARVÄNING 1:200

Våning 4 trappor, indragen våning

- Våning med generella kontorsplatser i storum, tänkt för socialförvaltning, kompletterad med mötesrum för känsligare möten, varje mötesrum har egna väntrum för avskildhet
- Vigselrum med väntrum och möjlighet till vigsel utomhus på en avgränsad del av terrassen
- Plats för understödsfläktar till självdragsystem
- Uppgång till takterrass för att kunna sitta utomhus på sommaren. Passage via trapphus/trapphiss upp till stenlagt område runt omkring ljusgårdens giastak

Fasader

- Det dominerade fasadmaterialet är glas. Täta delar klädda med vit granitkeramik i fallande längder. Solavskärmningar av ljusgrå lackerade aluminiumribbor, bjälklagskanter av målad betong, räcken av rostfritt stål

Tak och terrasser

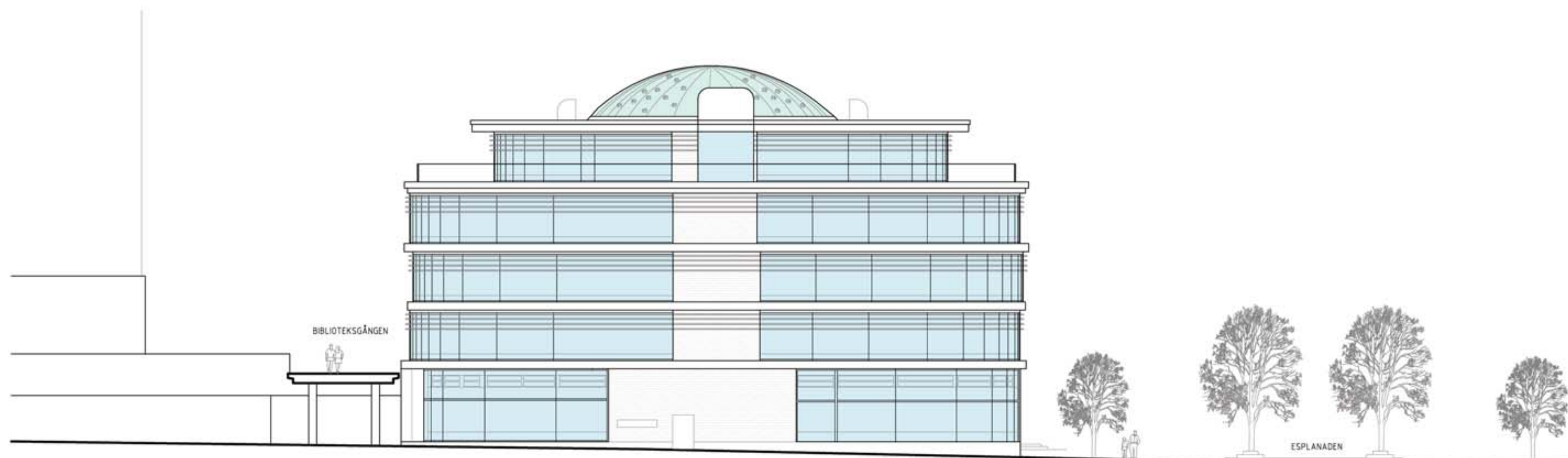
- Taktäckning av tätskikt och sedum, på gångtytor markstensbeläggning

Övre källarvåning

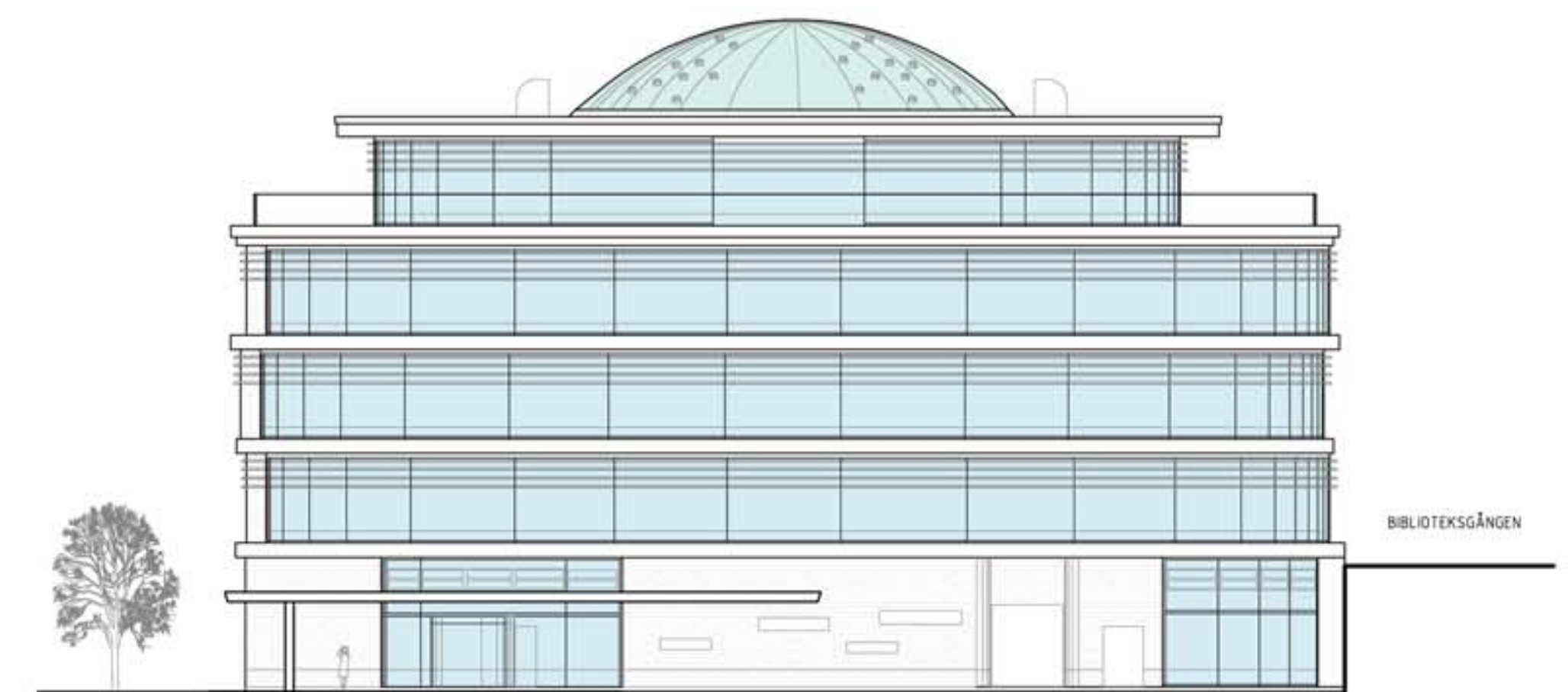
- Ett café finns i källarplanet i en nersänkt del av ljusgården. Sittplatsgrupper ligger i bås med barriärer för att ge viss avskildhet
- Omklädningsrum, friskvårds- och massagelokal i övriga utrymmen, är tänkt att ha ett samband med cafeet för gemenskap efter ett friskvårdspass
- Garageutrymmet rymmer 80 bilplatser varav 20 reserverade för elbilar som kan användas för arbetsresor inom kommunen, när resor inom kommunen aldrig blir för långa för elbilens aktionsradie kan en elbilspool fungera. Det är också ett exempel på vad kommunen kan göra för att minska oljeberoende.
- Lastkaj för sidolastning från medelstora lastbilar och förbindelsekorridor till hissar

Nedre källarvåning

- Övriga understödjande utrymmen förråd, arkiv med plats för högre kompakthyllor, datorhall etc

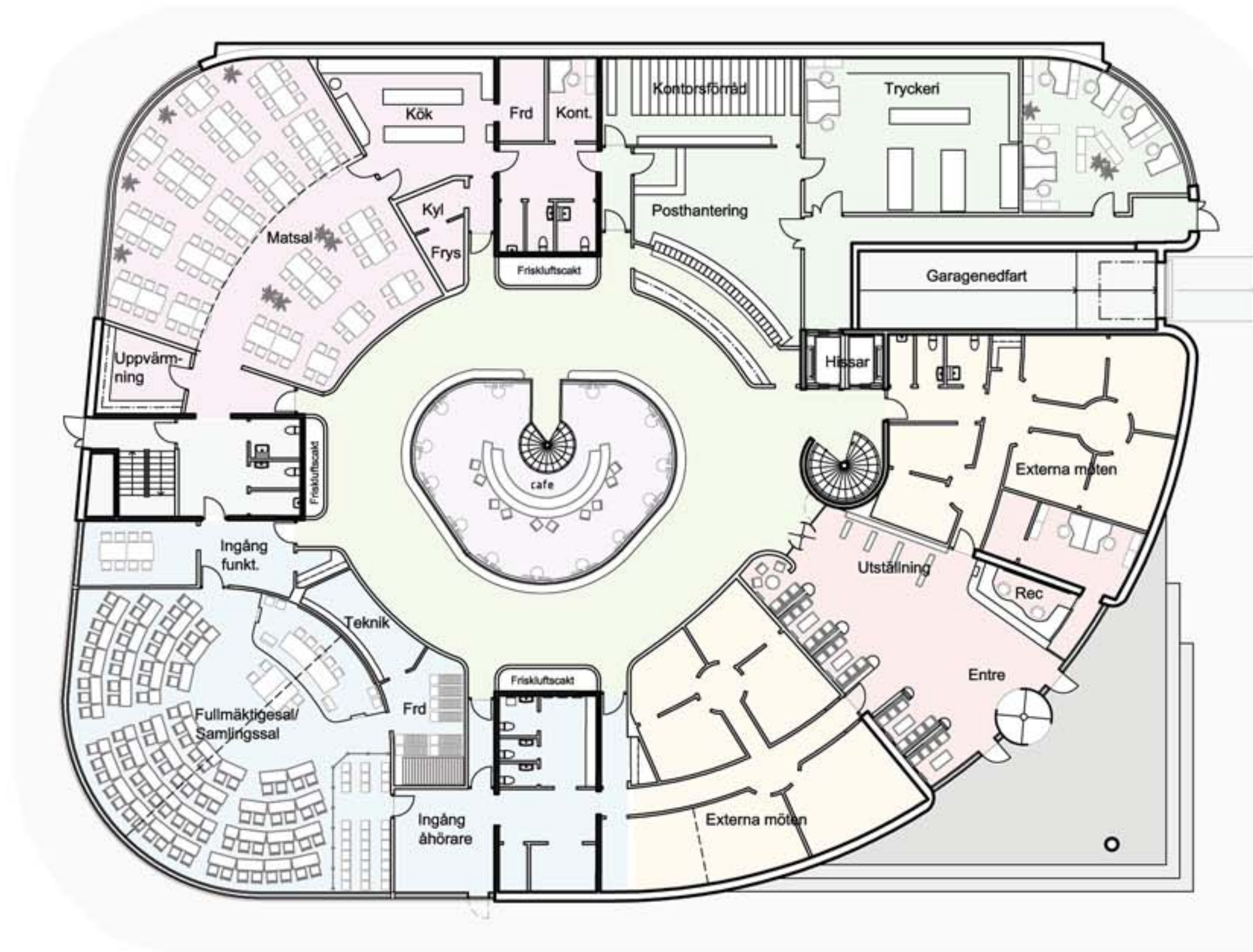


FASAD MOT SYDVÄST 1:200

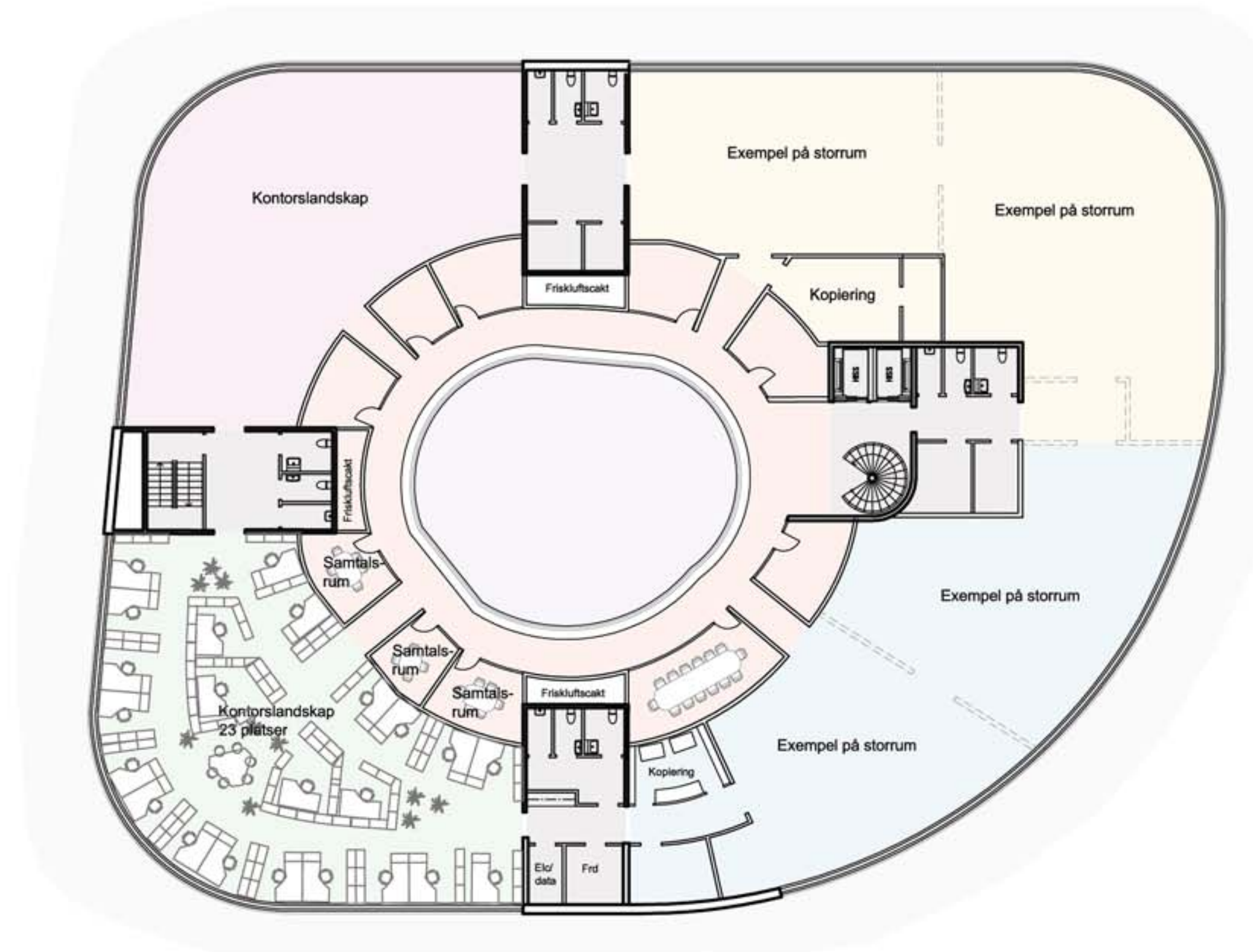


FASAD MOT NORDÖST 1:200





PLAN BOTTENVÅNING 1:200



PLAN VÅNING 1-3 TRAPPOR 1:200

Bottenvåning och entré

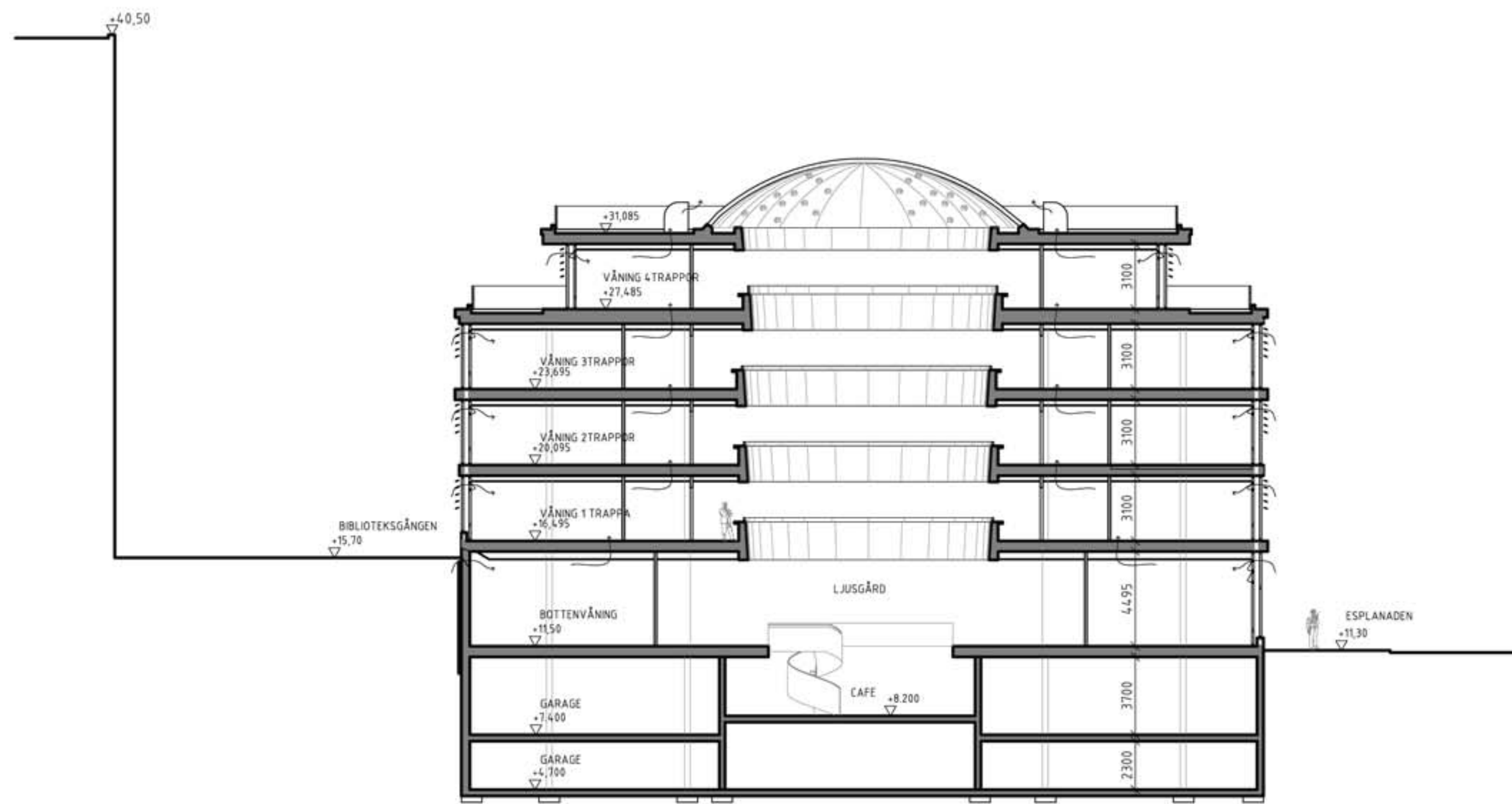
- Här finns många gemensamhetsutrymmen i kommunens hjärta, t.ex. matsalen där man kan umgås utanför kontorsmiljön
- Besökare till kommunhuset tas emot i receptionen. De som ska vidare in i huset skrivs in innan de passerar en grind in till ljusgården. Väntplatser finns i entrén för besökare, platserna har bås för viss avskildhet. För vissa av socialförvaltningens känsligare möten finns även några mötesrum på översta våningen där varje mötesrum har ett eget väntrum. I entrén finns också plats för utställningskåmar och datorer för de besökare som skriver in sig själva
- Fullmäktigesalen är en av kommunens viktigaste rum där medborgarnas resurser fördelas. Ur tillgänglighetssynpunkt och för en närmare kontakt mellan politiker och kommuninvånare är salen placerad i entréplan, väl synlig från gatan. På en elektronisk skylt kan man se vilka ärenden som avhandlas. Fullmäktigesalen samutnyttjas som samlingsal och för konferenser, och har även ett samband med matsalen för ev middagar
- De externa mötesrummen, och passage till åhörarplatser i fullmäktigesalen, ligger i direkt anslutning till entrén

Våning 1-3 trappor, normalplan

- Här finns den största kontorsytan. Dessa plan kretsar kring ljusgården som ger en känsla för samhörighet och gör det lätt att alltid kunna orientera sig i den stora byggnaden.
- Kring ljusgården står samtalsrum till repsektive avdelningar för att ge avskildhet och lugn till kontorsplatserna. Varje plan är indelat i fyra avskilda delar att inreda efter behov - här skall förberedas för en flexibel utformning. Kommunens behov avspeglas och förändras precis som kontorsrum. Ett installationsgolvet ger denna flexibilitet.
- Rummen närmast ljusgården är en kran av samtals- och mötesrum som delas gemensamt med omgivande kontorslandskap/storum. För att konceptet med kontorslandskap och samtalsrum ska fungera behöver tjänstemän ha trådlös kommunikation till telefon och dator.



FASAD MOT SYDOST 1:200



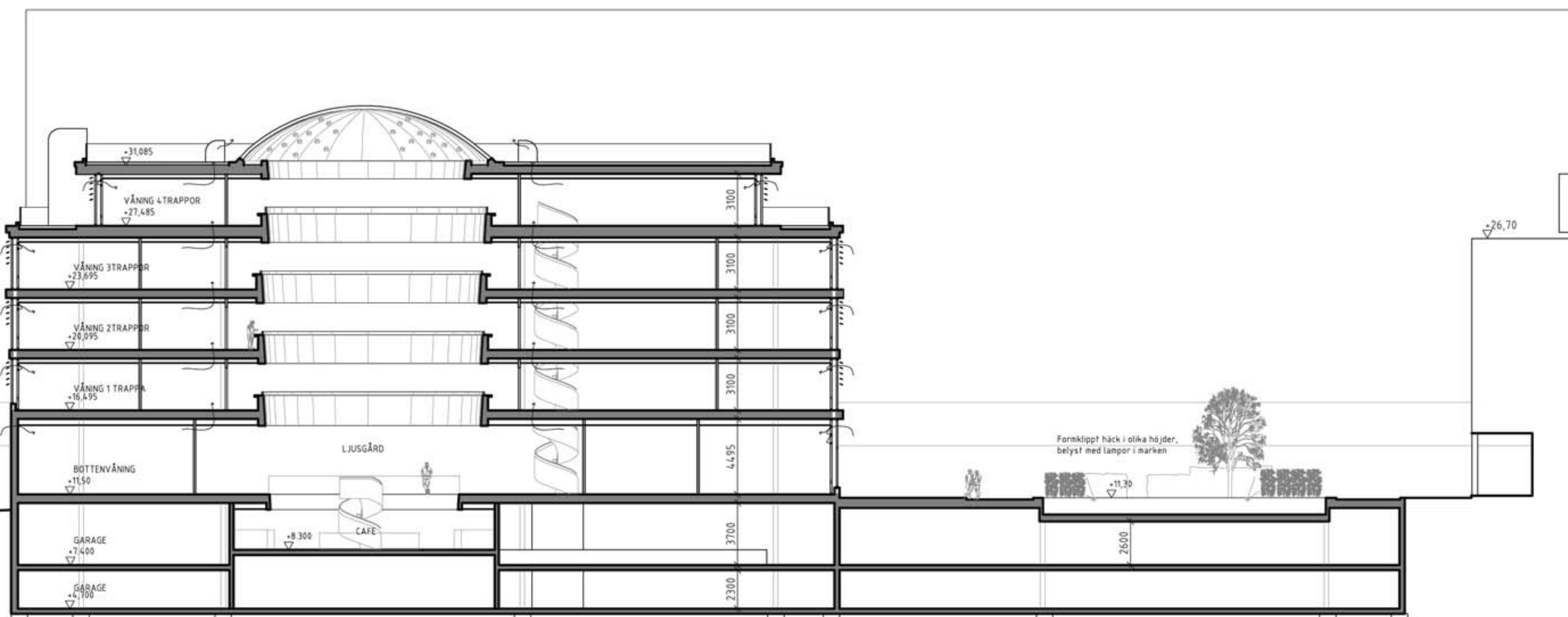
TVÄRSEKTION 1:200

Konstruktion

- Konstruktionsprincip: pelardäcksbjälklag med stabiliserande trapphus.
- Tjockare bjälklag med plats för installationsgolvet i kontorsvåningarna för att kunna dra el- och datakablage utan nedföringsstavar, och dra el till ev avskärningar till mindre rum
- Ventilation med frisklufts-system som utnyttjar självdrag med automatiska ventilationsluckor i fasad, fasaden är en dubbelfasad med luftpassage i mellanrummet, fungerar också för borttransport av överskottsvärme. Systemet ska var fläktrumslöst men behöver ändå stöd av fläktar för tex källarvåningar

Ljuskärl

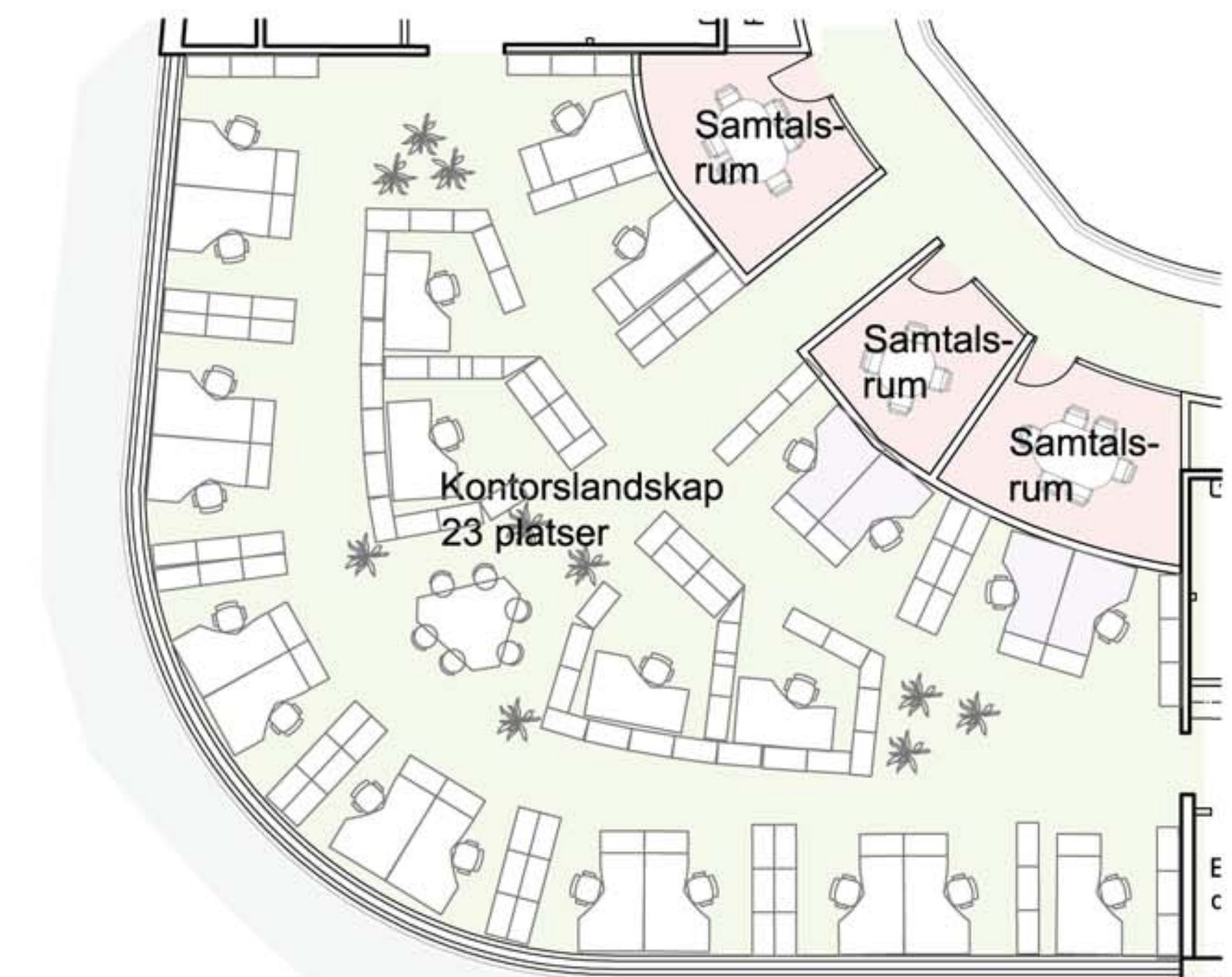
- Ljuskärlens omges av barriärer av vaxat trä, barriärerna har också en bänkskiva som löper runt insidan, är tänkt att vara en tillfälle för kortare spontana samtal
- Ljuskärlens tak är av glas med aluminiumbärverk alt en akrylglaskupol. Under mörka årstider kan olika mönster projiceras på kupolens insida, och kan ge ett varierande "tak" till ljuskärlens



LÄNGDSEKTION 1:200



INTERIÖRPERSPEKTIV



EXEMPEL PÅ MÖBLERING 1:100



INTERIÖRPERSPEKTIV

