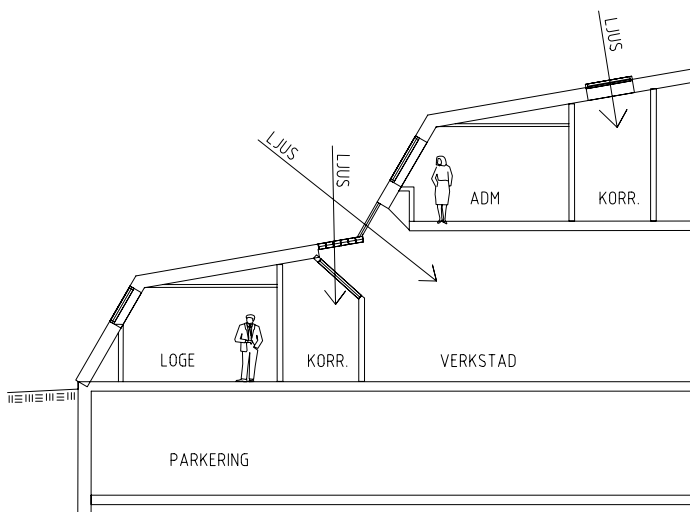


SITUATIONSPLAN 1:1000



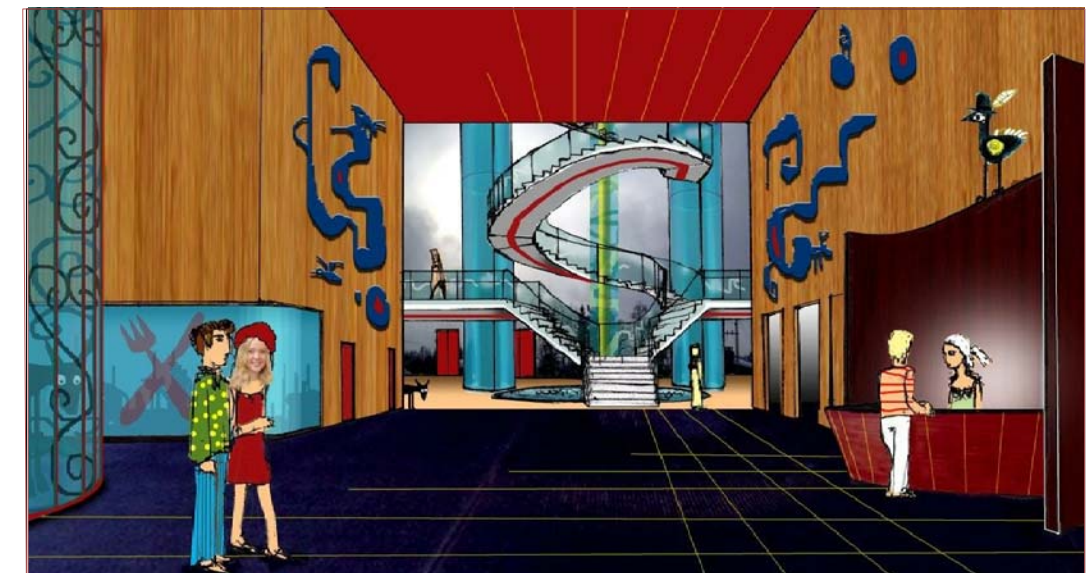
FLYGPERSPEKTIV



SEKTION GENOM "SMÅRUM" 1:100



PERSPEKTIV ÖVER "TEATERTORGET" MOT HUVUDENTRÉN



INTERIÖRPERSPEKTIV FRÅN HUVUDENTRÉN MOT DEN HÖGA CENTRALFOAJÉN

UTGÅNGSPUNKTER

Kontraster och motsatser som förenas enligt feng shui:

Skapa en ny tydlig organisk form i stadsbilden i kontrast till stenstadens strikta rutnmönster. En tydlig och mjuk avrundning av stadens möte med havet. En vit lysande juvel i ställd mot stenstadens dämpade kulörer. Entréfoajéns böjda väggar som spelar mot centrumfoajéns kvadrat. De dämpade mörkare kulörerna mot det vita strålände ljusa. Högt mot lågt.

Utformning

Förlägga alla publika rum på entréplanet. Skapa en fotgängarsida och en bilsida. Huvudentré och det nya Teatertorget mot Hamngatan. Inlastning och nerfarten till garaget mot E4:an. Vänta kontorsrum och loger med utsikt mot Selångersån och tystnaden mot Hamngatan. Förlägga de bullertåligare verkstäderna mot E4:an.

MATERIAL Utvändigt

Ellipsens tak och väggar är klädda med vit marmor eller klinker. I övergången mellan tak och lutande vägg skapas en nersänkt ränna för att ta hand om regnvattnet som avleds invändigt. Fönster och rullport följer och ligger i liv med ytterkant vägg. Entrésidans utskurna och lodräta vägg mot Teatertorget är vitputsad med infällda delar av stenmaterial och glaspartier med "etsade" organiska mönster.

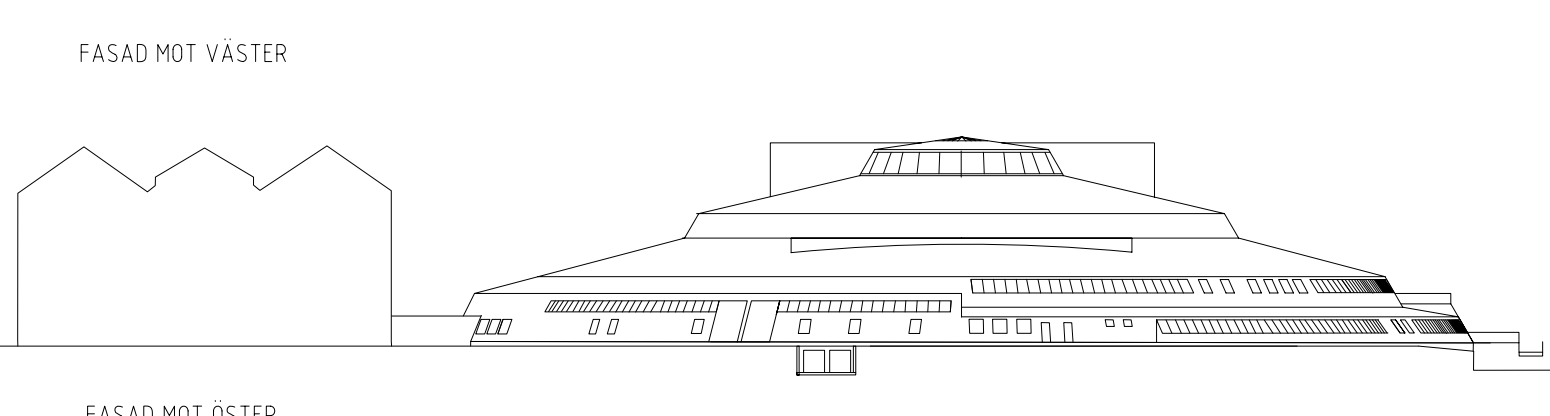
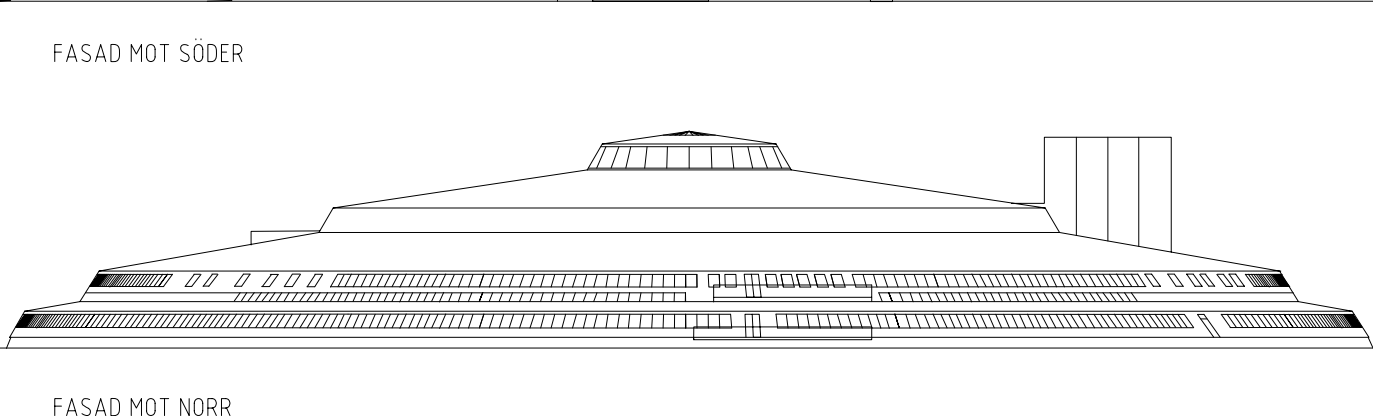
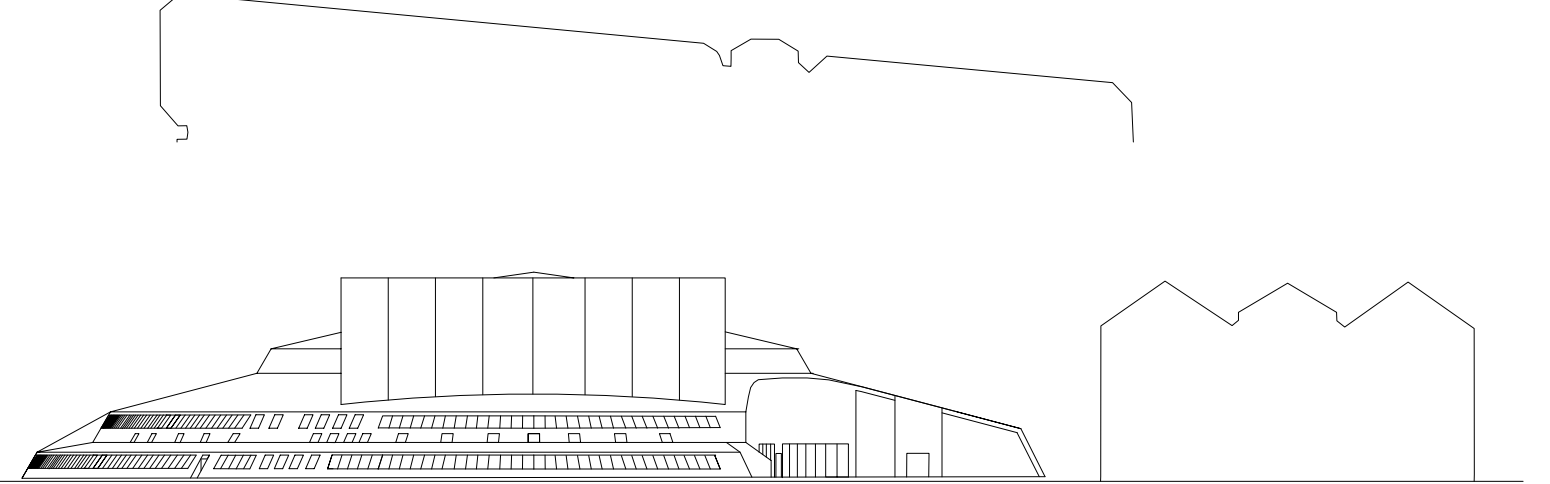
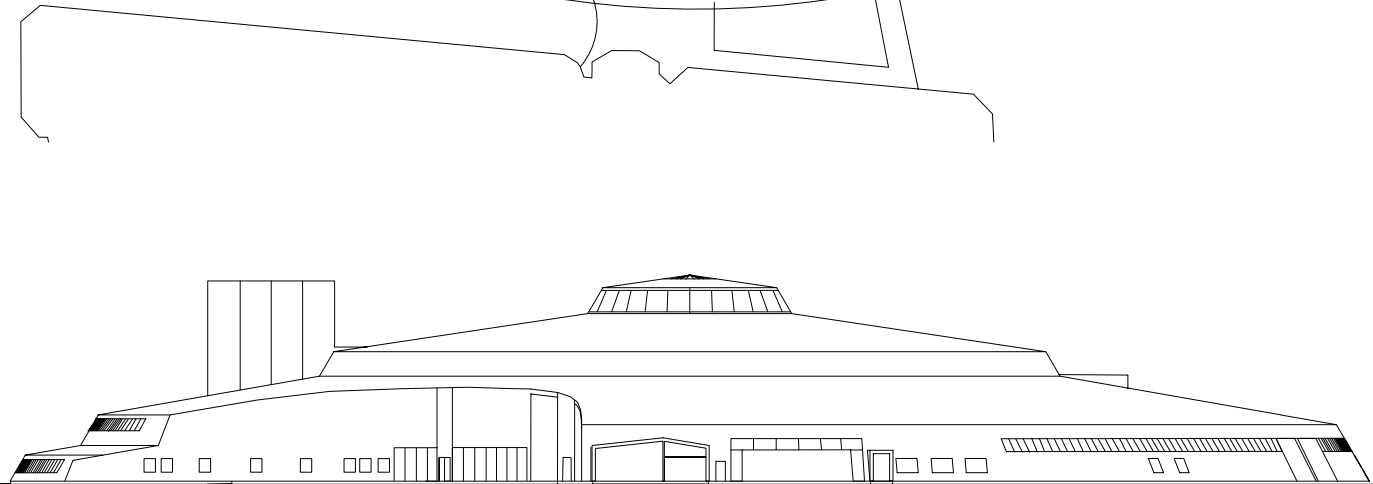
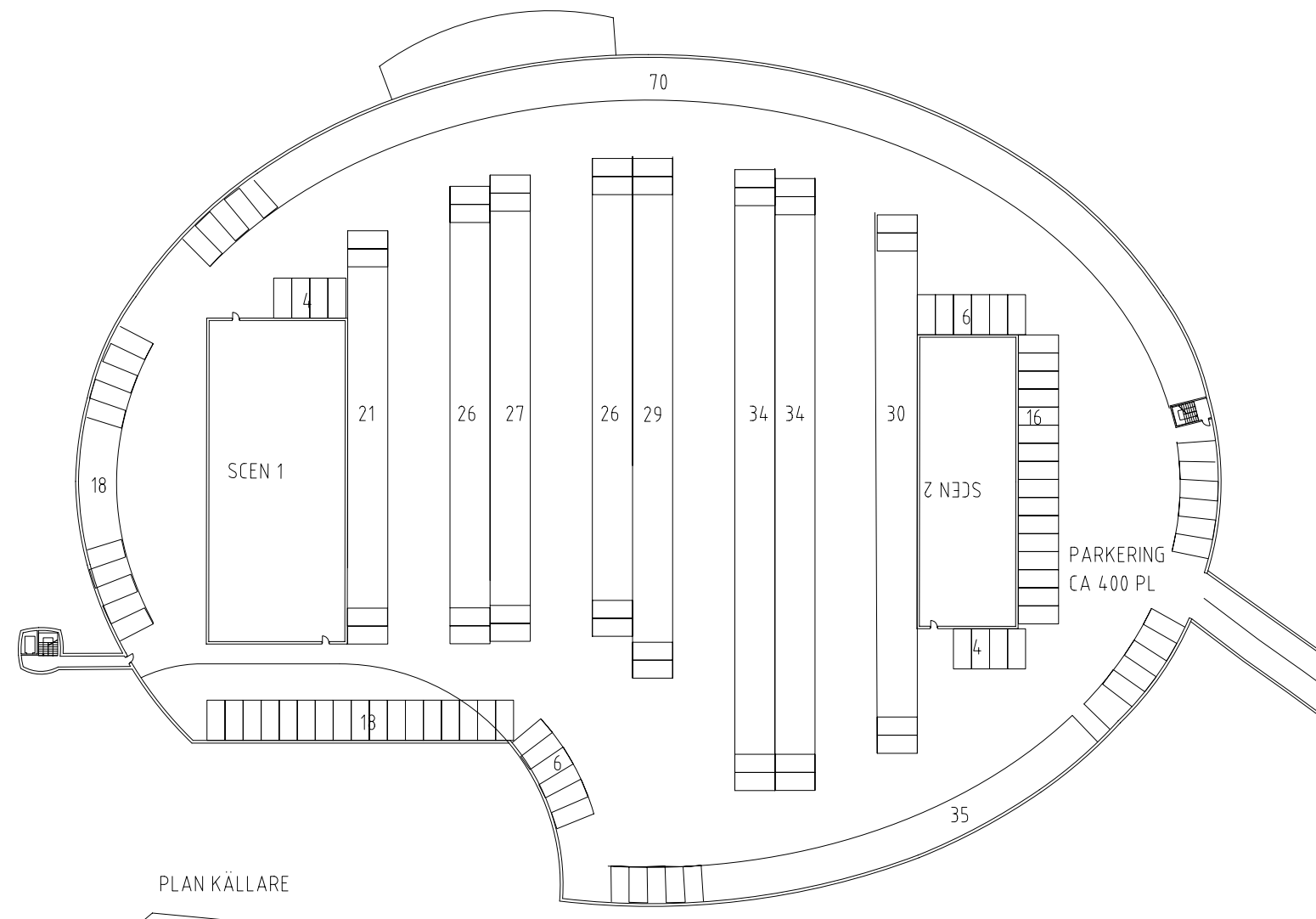
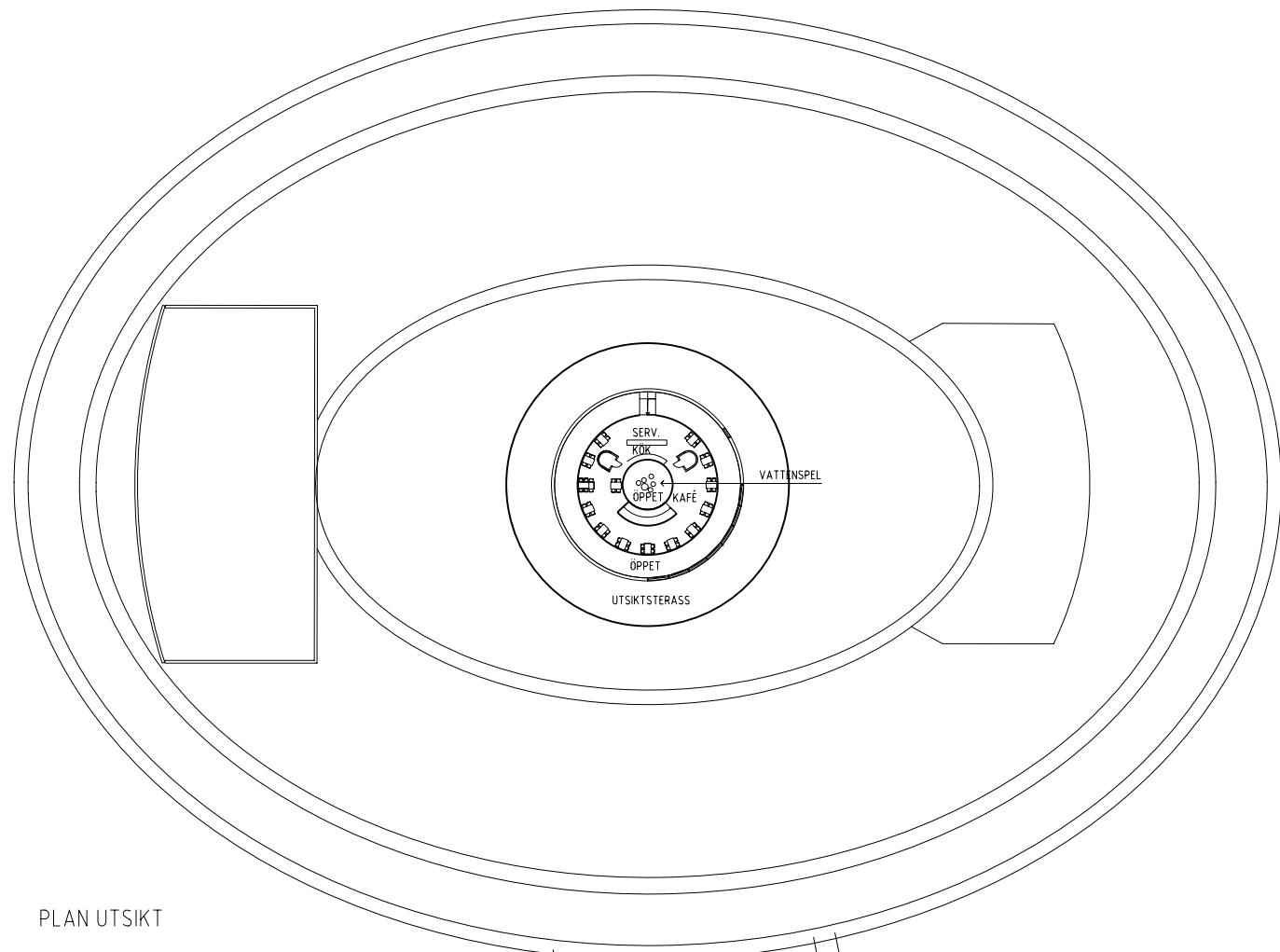
Scenhuset från teaterlokal 1 som sticker högt upp ur ellipsens tak är klädd med spegelglas vilket speglar himlen när man rör sig i marknivån. Väggytan kan även användas för att projicera text i storformat t.ex. information om pågående teaterföreläsningar.

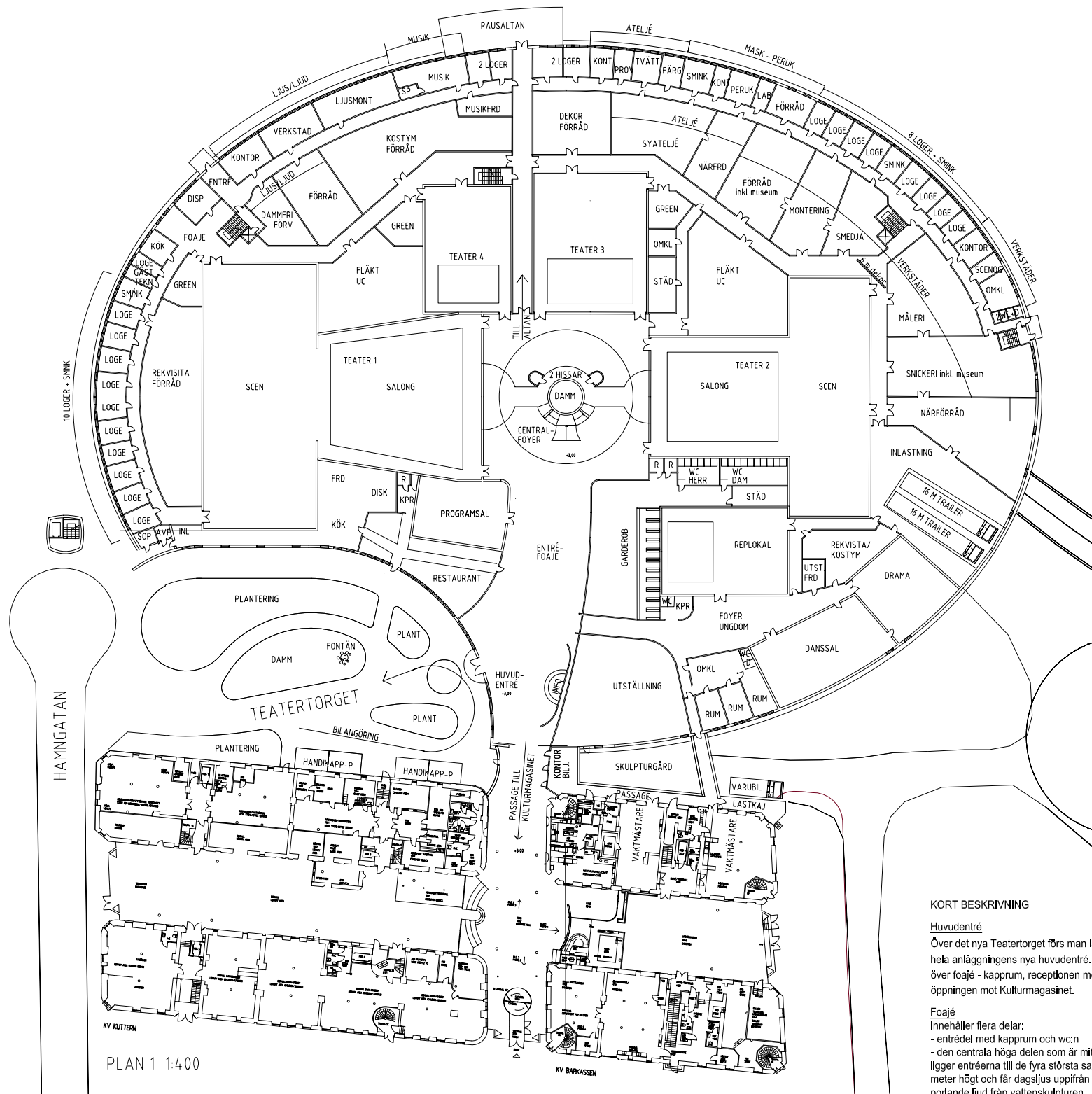
MATERIAL Invändigt

Entréfoajén:
Golv - svart sten
Väggar - stående smala träribbor
Tak - rött

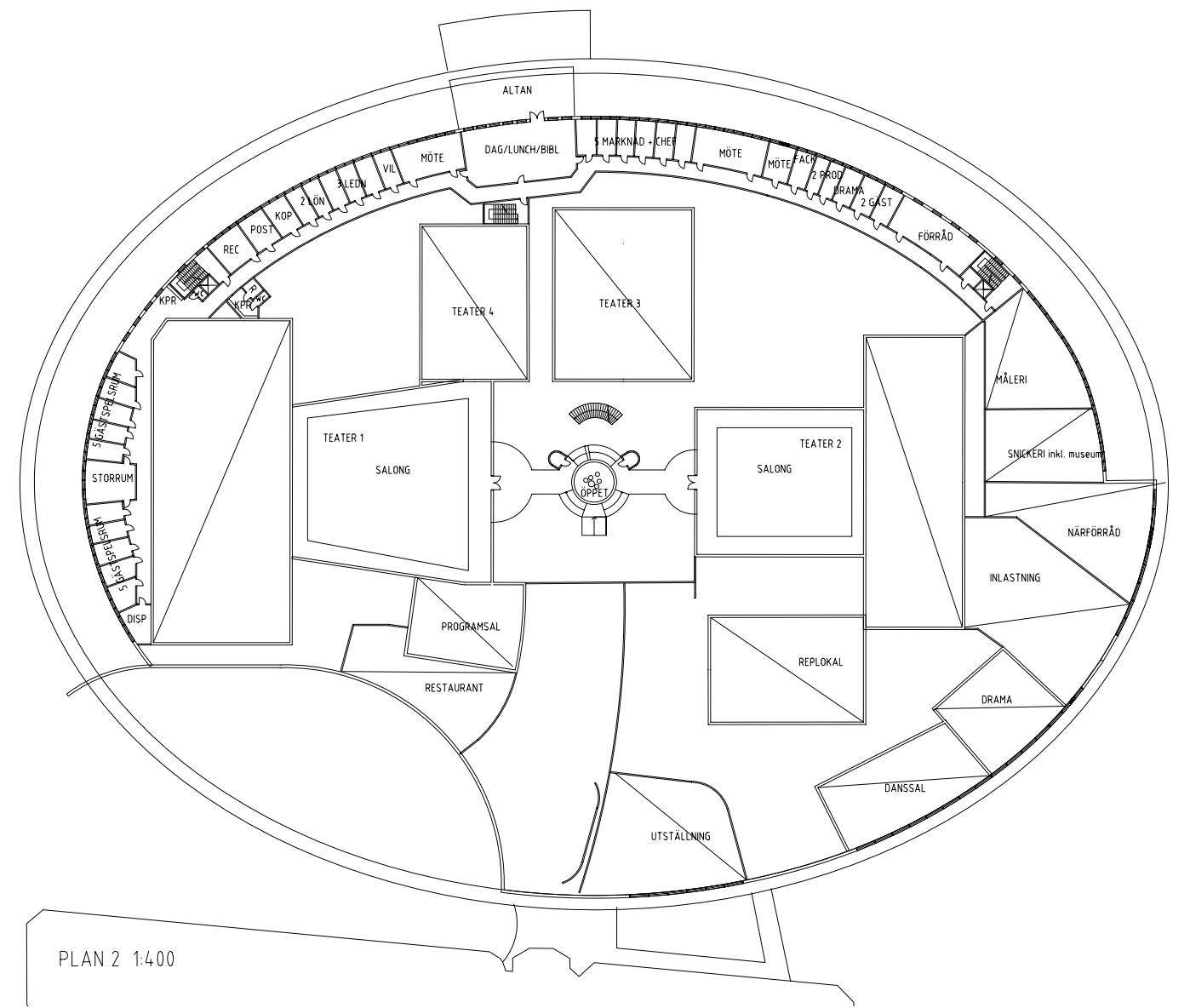
Centrumfoajén:

Golv - trä
Väggar - fondvägg med motiv. Övriga väggar ljusa
Trappa - betong, glas marmor
Hissar - glasade
Damm med vattenspel





PLAN 1 1:400



PLAN 2 1:400

KORT BESKRIVNING

Huvudentré

Över det nya Teaterorget förs man längs rabatter och damm mot hela anläggningens nya huvudentré. Där har man en god överblick över foajé - kapprum, receptionen med biljettförsäljning och öppningen mot Kulturmagasinet.

Foajé

Innehåller flera delar:
 - entrédel med kapprum och wc:n
 - den centrala höga delen som är mittpunkten i hela byggnaden. Där ligger entréerna till de fyra största salongerna. Rummet är drygt tjugo meter högt och får dagsljus upifrån och har en damm i mitten med porlande ljud från vattenskulpturen.
 En böjd trappa (+ två glasade hissar) rör sig uppåt runt vattenspelet dels till entréerna till den övre delen av salong ett och två och dels vidare upp till Kaféplanet där man under pausen kan få förfriskningar och gå ut på terrassen med strålande utsikt över Sundsvallsfjärden och hela staden.
 - Pausaltanen som ligger med utsikt över Selångers vatten

Scener

Alla de fyra teaterlokalerna 1 - 4 har sina publikentréer samlade till den höga centralfoajén. Lokaler 3 och 4 kan slås ihop genom att stänga av den publika passagen till Pausaltanen. Väggarna mot passagen är vik(block)väggar. Programsalen ligger mot entréfoajén.

Lokaler för barn och ungdomar

Dessa lokaler är samlade nära varandra och nås direkt från huvudentrén. De har en egen mindre foajé och kapprum.

Restaurant

Är uppglasad och ligger mot både Teaterorget och foajén med entré från båda hållen. Vid fester med 500 personer används delar av foajén. Köket har soprum och inlastning vid Hamngatan.

Utställningslokal

Denna är placerad direkt vid huvudentrén nära receptionen. Har eget teaterlokalerna. förråd och när inlastning via ungdomsfoajé och passage.

Loger - verkstäder mm

Principen är att mindre rum (loger, kontor mm) är placerade i en yttre ring. Innanför dessa rum går en svängd korridor (med takfönster) som också betjänar en inre ring med större rum (verkstäder, ateljéer, förråd mm) vilka alla har dagsljus genom högstlittande fönster (se sektion).

Innanför dessa större rum kommer den inre korridoren genom vilken man når alla de fyra teaterlokalerna. Denna korridor går också till inlastningen. Vissa lokalgrupper (tex "verkstäder" och "ateljé") har både stora och små rum vilka då är placerade på båda sidor om den yttre korridoren. Man får med dessa dubbla korridorer en väl fungerande logistik.

Transporter

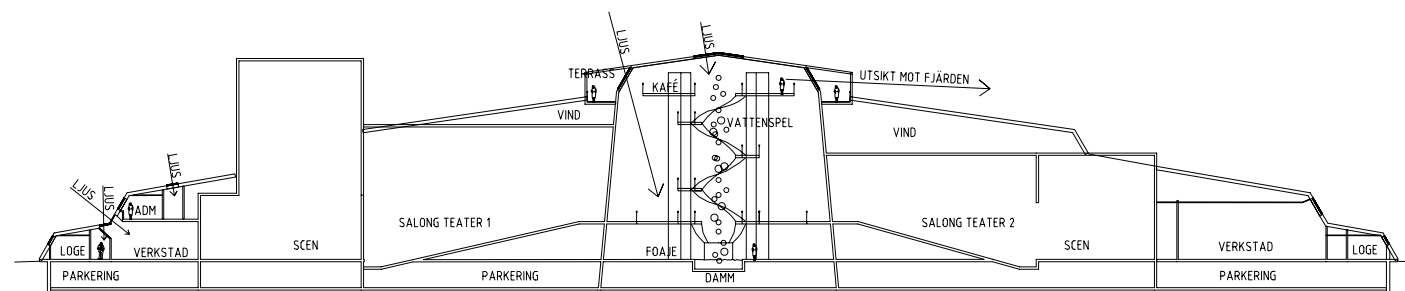
Den stora inlastningen (för 16-meters bilar) ligger inomhus bakom rullportar. Via den inre korridoren når man lätt alla fyra

Vaktmästeri

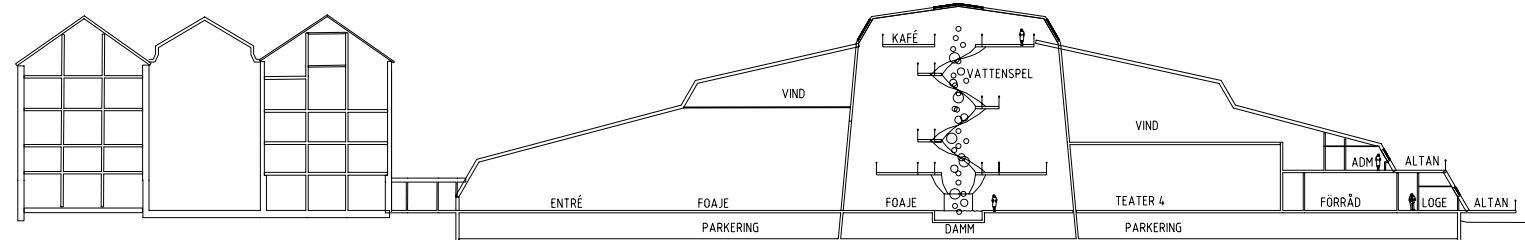
Vaktmästarna får nya utrymmen i Kulturmagasinet nordöstra hörn (f.d. Uppackning och Verkstäder). En ny lastkaj byggs för de mindre fordonen (den befintliga lastkajen är kvar och inbyggd). Via passage över till "ellipsen" och genom ungdomsfoajén når man den stora inlastningen och teaterlokalerna.

Personal

Den administrativa personalen placeras en trappa upp längs en svängd korridor med takfönster. Dagrum-lunchrum-bibliotek placeras centralt och med altan mot Selångersån. Den nås också lätt av personal på plan 1 via den centrala trappan.. Förbindelse med Kulturmagasinet för personalen i kan ske både via pausaltanpassagen - foajé eller via "Inre korridoren" - Inlastning - ungdomsfoajé - passage - vaktmästeri.



LÄNGSSEKTION 1:400



TVÄRSEKTION 1:400