

-01

Introduktion

Det är platsen, funktionen och den kontextuella förankringen som gör detta försiag till något alldeles speciellt.

I samspel mellan den nya teatern, det existerande kulturmagasinet och närgränsande arealer har vi försökt att etablera ett projekt;

- som funktion, vilken är enkelt organiserad, så besökande och anställda lätt kan navigera sig runt mellan dessa två byggnader och byggnadernas olika funktioner
- som uttryck, där en markant arkitektonisk identitet gör att byggnaden kommer att uppfattas som en plats med hög arkitektonisk kvalitet
- som funktion och uttryck, naturligt förankrad i stadsplanen, det vill säga kulturmagasinet, hamnen och Sundsvall stad

Byggnaden, kulturmagasinet och staden...

Byggnadskroppen är formad som en enkel volym placerad naturligt i förlängning med det existerande kulturmagasinet.

Med hänsyn till staden och hamnen är byggnadskroppens geometri tillpassad de existerande mått och höjder avlsta i kulturmagasinet, stadsstrukturen i söder och hamnområdet i nordväst.

Genom denna lösning skapar vi ett projekt som både är unikt men samtidigt finner sin naturliga plats i stadsväven.

Byggnaden och formen...

Byggnaden finner sin form med hjälp av två grunddelar;

- en inre byggnadskropp som ger rum till teaterns funktioner och krav, dvs salar, administration och verkstäder
- ett yttre skal som avgränsar teaterns funktioner och skyddar mot regn, vind, snö och kyla.

I området mellan dessa grunddelar ligger foajé, gångareal och trapphus, dvs de funktioner som utgör byggnadens infrastruktur. Dessa rum är rika på dagsljus och utsikt, såsom de arkitektoniska motiv som redan finns i det existerande kulturmagasinet.

Byggnaden och ljuset...

Det är ljuset som gör byggnaden unik. Vi arbetar med två former av ljus. Dels genom de transparenta fasaderna och det transparenta taket. Dagsljuset filtreras genom det graderade mönstret i fasad och tak. Genom detta skapas ett mjukt och precist ljus, som vi känner igen vid en molnig dag. Detta blir särskilt tydligt i den sydvända foajén.

På kvällen sker samma sak, i takkonstruktionen är det monterat kraftiga lampor som ger ett mjukt graderat ljus i hela byggnaden. Byggnaden vill framstå som ett lysande element i staden i sammanhang med teaterns funktion och uttryck.

Byggnaden och funktionerna...

Arkitekt:

Huvudingång är densamma som tidigare, dvs i kulturmagasinet sydfasad. Besökande till både kulturmagasinet och teatern träder in här, genom en vindfångare, och ankommer till byggnadens publika foajé.

Huvudingång för personal och artister är placerad i byggnadens västfasad, där man träder in i artistfoajén. Det finns dessutom en personalgång i husets östfasad.

Två foajéer:

Byggnadens funktioner orienterar sig runt dessa två foajéer, den publika och artistfoajén.

Den publika foajén sträcker sig genom kulturmagasinet, där rummet mellan kulturmagasinet nordfasad och den nya byggnadens inre volymer skapar en gata mellan nytt och gammalt. Härifrån har den besökande direkt kontakt till kulturmagasinet, biljettkontor, information, turistkontor, teatern, ungdomsverksamhet, bibliotek och restaurang, vilka är placerade i det existerande kulturmagasinet.

En av projekts huvudpöänger är att samla dessa funktioner, så att den publika foajén fungerar som en offentlig mötesplats för dess besökande.

Det är även tillgång till garderob, toaletter och utställningsrum en trappa ner, nivå -01, där utställningsobjekt är skyddade mot direkt solljus. Där etableras visuell kontakt mellan planen genom ljusschakt. Från foajén är där dessutom direkt kontakt till en soiterass i söder i förbindelse med restaurangen, som kan användas som uteservering under sommarhalvåret.

Från artistfoajén har artister och personal direkt tillgång till teaterns salar, funktioner vidrörande teaterns produktion och administration, som ligger på nivå +02, över teaterns verkstäder. Administrationsdelen är öppet kontorslandskap, med exklusiv utsikt till hamn och teaterproduktion.

Från artistfoajén är det dessutom passage ner till nivå -01, där förrådsrummen ligger placerade. Här ligger också scenkällare under sal 1 och 2, ventilationsrum och teknikrum. Ventilationsrummet som ligger under sal 1 och 2 kan framföras till sal 3 och 4, foajén och byggnadens yttre.

Byggnaden, materialen och färgerna...

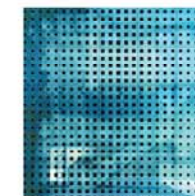
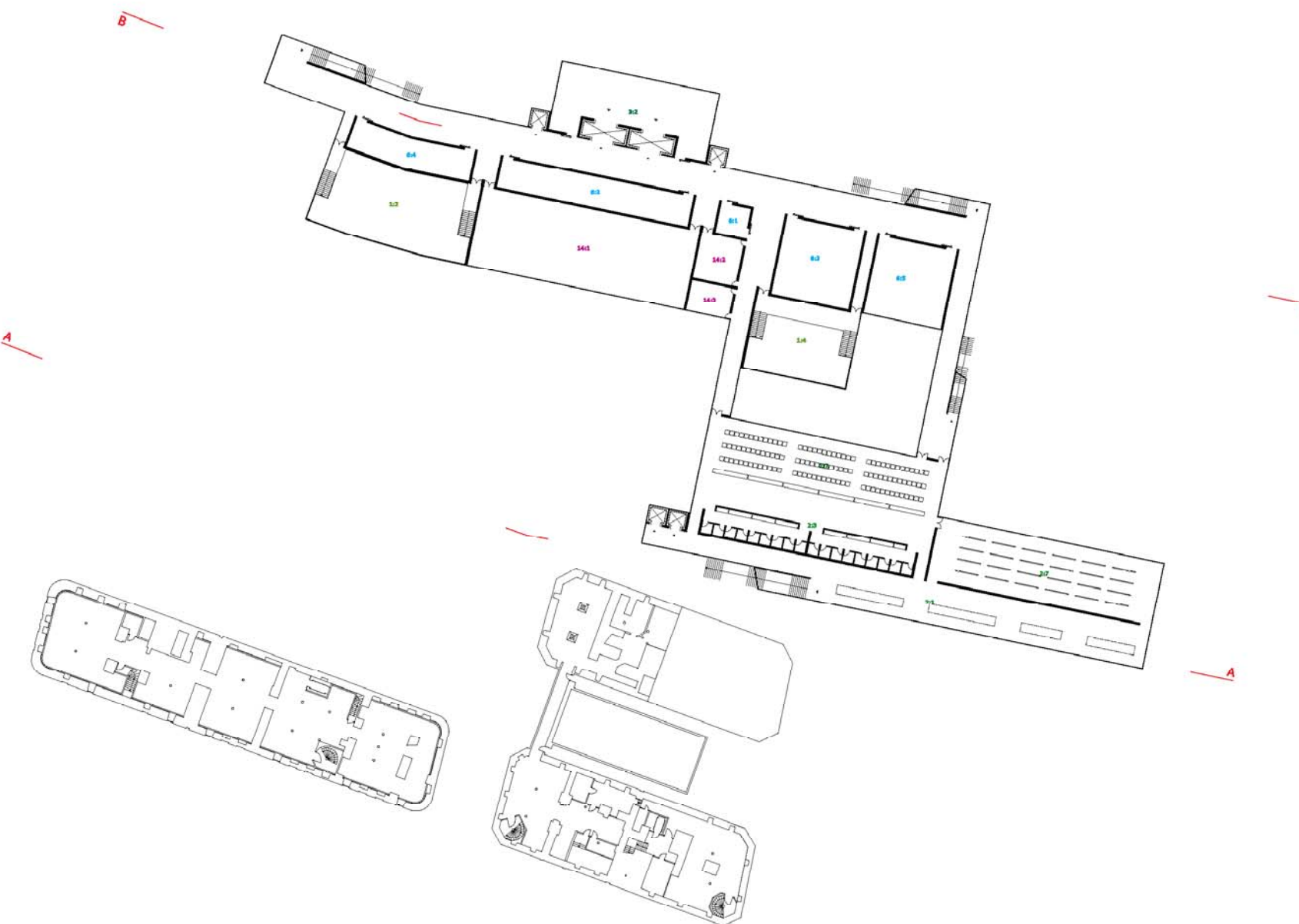
Byggnaden är disponerat i rena former, färger och material. Denna disponering är inte uttryck för bristande formmässiga ambitioner, utan tvärtom en förväntning om fin bearbetning av detaljer och material. Med en enkelt formgivning skapar vi större möjlighet till fulländning av byggnaden ner till minsta detalj.

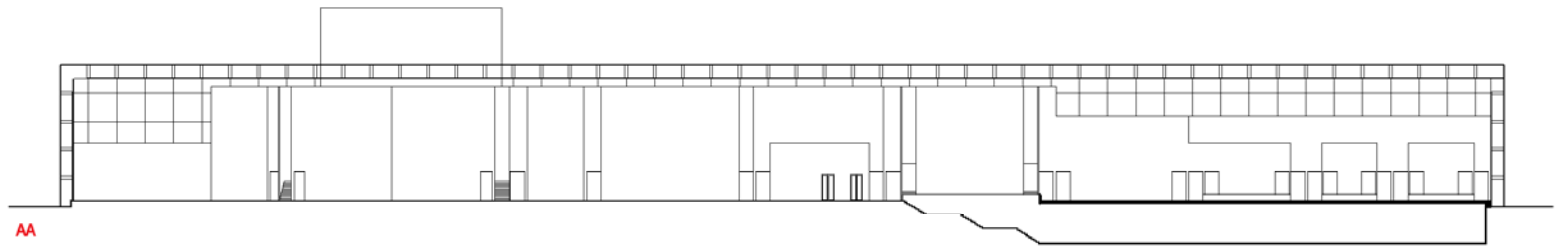
Golven varierar genom huset. Foajé och gångarealer beläggs med ljus natursten och i salar och arealer till administration och produktion läggs där ljus trägolv. Väggar i salarna klädes med ljus trä. Övriga väggar utförs som vitmålad gipsvägg och ljusa betongväggar med infälld akustisk reglering.

Byggnaden och konstruktionen...

Byggnaden uppföres i plastgjuten betong (fundament, däck, skivor och vägg). Tak och fasad byggs upp genom en stålkonstruktion som kläs med glas, som tillåter ljuset att passera genom konstruktionen. Det graderade mönstret på tak och fasad utförs genom silkscreen-tryck på glaset.

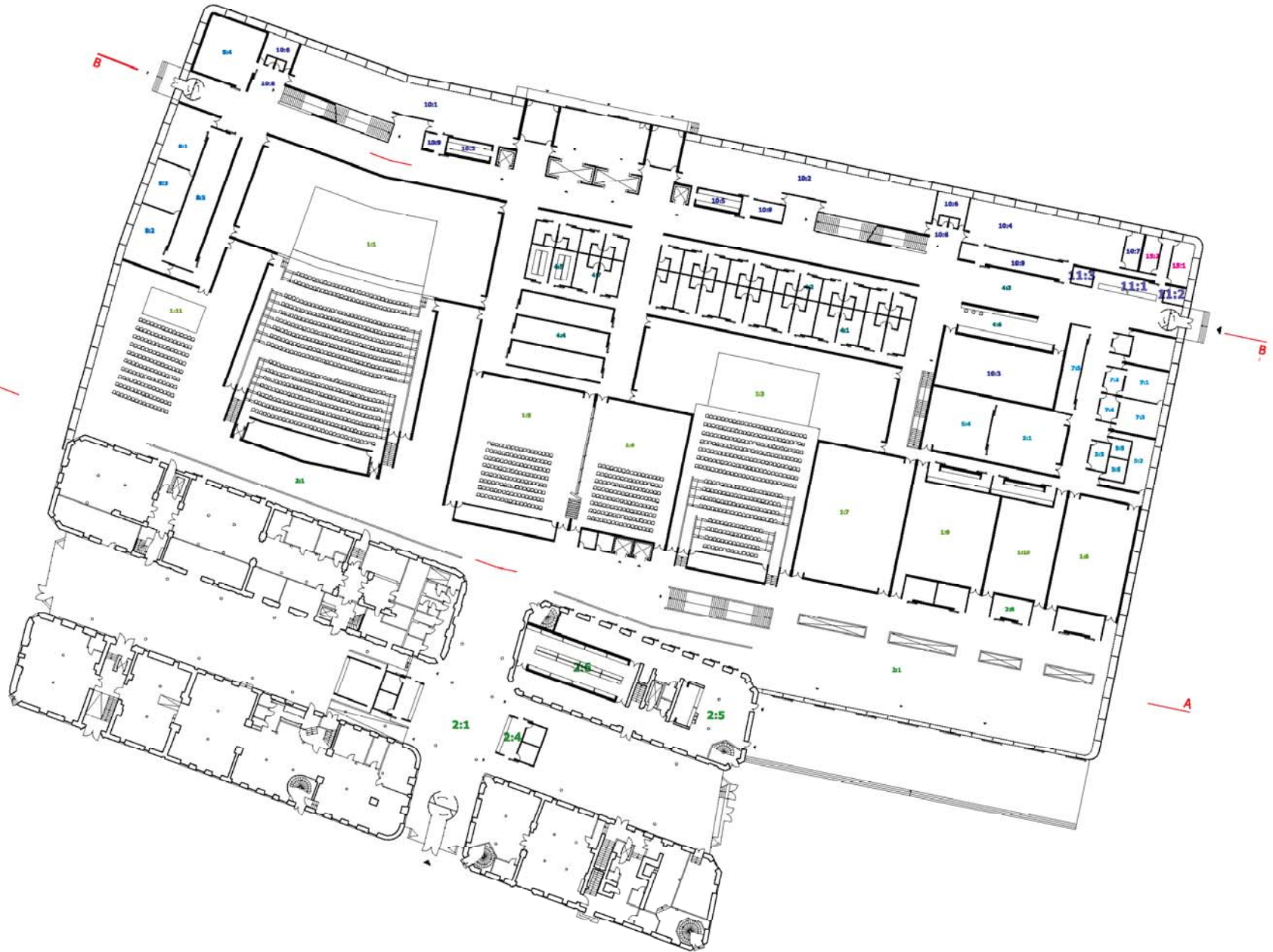
Vi föreslår en mekanisk ventilationsanläggning till huset. In och utblås kan vara infälld i stålkonstruktionen i taket. Taket kan med fördel utföras såsom dubbelkonstruktion, där mellannummet ventileras med varm torr luft, en lösning som reducerar energiförbrukningen med avvisning under vinterhalvåret.





AA

01



1 Spellokaler

- 1:1 Teaterlokal 1
- 1:2 Scenkällare under teaterlokal 1
- 1:3 Teaterlokal 2
- 1:4 Scenkällare under teaterlokal 2
- 1:5 Teaterlokal 3
- 1:6 Teaterlokal 4
- 1:7 Sceneriet
- 1:8 Danssal
- 1:9 Dramarum
- 1:10 Programsal
- 1:11 Caféscon

2 Publika lokaler

- 2:1 Foajé
- 2:2 Garderob
- 2:3 Publiktoaletter
- 2:4 Biljettkontor | information
- 2:5 Teatercafe/ restaurang / bar
- 2:6 Restaurangkök
- 2:7 Utställningslokal
- 2:8 Ungdomsverksamhet

3 Inlastning

- 3:1 Inlastning
- 3:2 Närförråd
- 3:3 Hiss
- 3:4 Sophantering
- 3:5 Inlastning till restaurang
- 3:6 Transportgång

4 Loger

- 4:1 Loge fast personal
- 4:2 Logeplatser
- 4:3 Artistfoajé
- 4:4 Green room
- 4:5 Sminklojer
- 4:6 Rekvizita kök
- 4:7 Loge Gästtekniker

5 Ateljé

- 5:1 Syateljé
- 5:2 Kontor
- 5:3 Provrum
- 5:4 Närförråd
- 5:5 Tvättstuga
- 5:6 Färgeri

6 Förråd

- 6:1 Musikförråd
- 6:2 Kostymförråd
- 6:3 Rekvizita förråd
- 6:4 Rekvizita | kostym
- 6:5 Dekorörråd

7 Mask | Peruk

- 7:1 Smink | mask
- 7:2 Kontor
- 7:3 Peruk
- 7:4 Lab
- 7:5 Förråd

8 Ljus | ljud

- 8:1 Ljusmontering
- 8:2 Verkstad
- 8:3 Kontor
- 8:4 Dammfri förvaring
- 8:5 Förråd, lager

9 Musik | ljuddesign

- 9:1 Speakerrum
- 9:2 Musikerrum

10 Verkstäder

- 10:1 Snickeri
- 10:2 Måleri
- 10:3 Smedja
- 10:4 Montering
- 10:5 Omklädnings
- 10:6 Kontor
- 10:7 Scenograf
- 10:8 Wc dusch
- 10:9 Förråd

12 Administration | Teater Västernorrland

- 12:1 Löner
- 12:2 Ledning
- 12:3 Vilum
- 12:4 Marknadschef
- 12:5 Marknadsavdelningen
- 12:6 Föckrum
- 12:7 Förråd | arkiv
- 12:8 Producenter
- 12:9 Dramaturg
- 12:10 Mötesrum
- 12:11 Mötesrum
- 12:12 Mötesrum
- 12:13 Gästkontor
- 12:14 Dagrum, bibliotek, pentry
- 12:15 Städ
- 12:16 Kapprum
- 12:17 WC

13 Administration | Gästspelsverksamhet

- 13:1 Intendent
- 13:2 Program/marknadsf
- 13:3 Scenkontor
- 13:4 Kulturskolan
- 13:5 Riksteatern
- 13:6 Teaterföreningen
- 13:7 Förråd
- 13:8 Kapprum
- 13:9 Wc

14 Teknikubrymmen

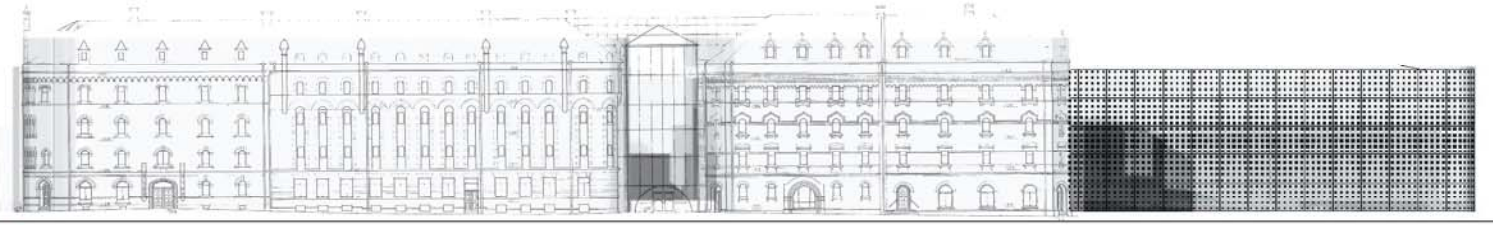
- 14:1 Ventilation
- 14:2 Undercentral
- 14:3 Elcentral

15 Lokalvård

- 15:1 Stödcentral
- 15:2 Omklädnings

11 Administration | Reception

- 11:1 Reception
- 11:2 Posthantering
- 11:3 Kopiering

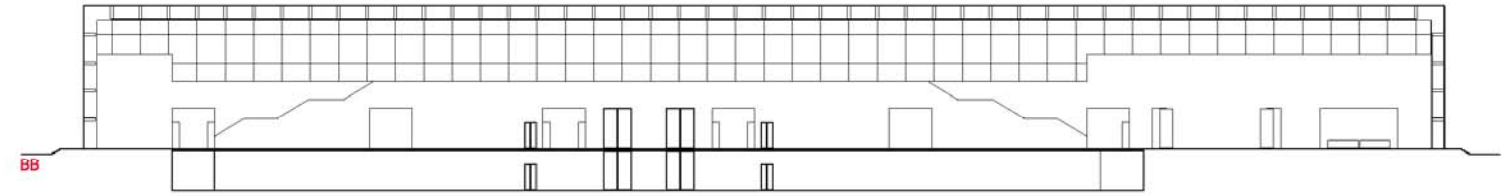


S

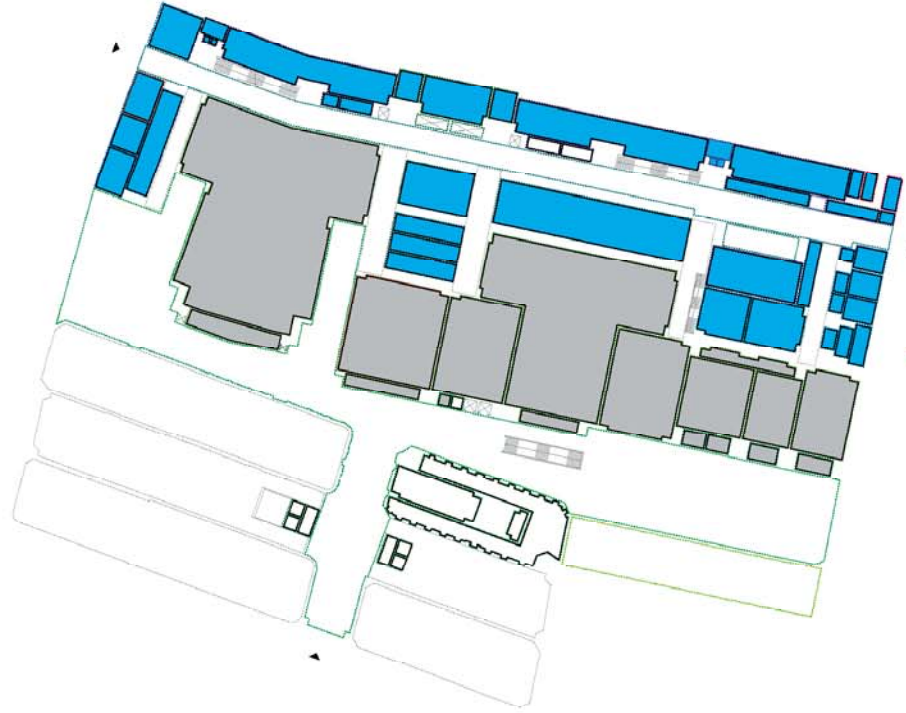
02



Administration

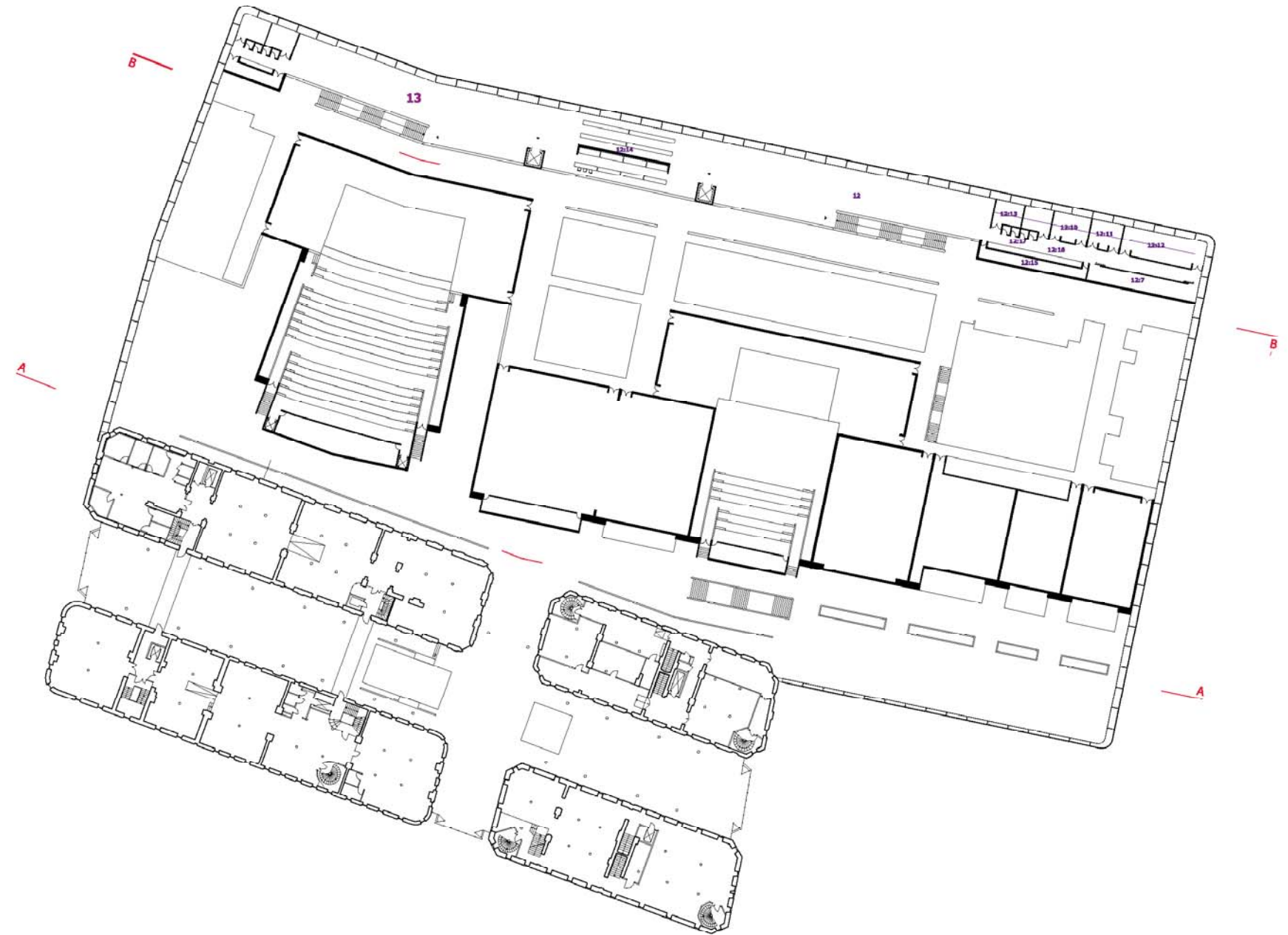


01



Produktion

02



-01

