

SILO IV

ERIKSBERG GÖTEBORG
DECEMBER 2007

JURYN S UTLÅTANDE



INBJUDEN ARKITEKTTÄVLING OM PÅ ERIKSBERG I GÖTEBORG

SILO IV

JM AB (tävlingsarrangör) i samverkan med Stadsbyggnadskontoret i Göteborg inbjöd den 23 augusti 2007 till arkitekttävling om bostäder som ersättning för Silo IV på Eriksberg.

Inbjudna arkitekter var Malmström & Edström Arkitektkontor genom Christer Malmström, Nyréns Arkitektkontor AB genom Johan Nyrén, Qpg AB genom Anders Eloff, Semrén & Månsson Arkitektkontor AB genom Magnus Månsson samt White Arkitekter AB genom Ulla Antonsson och Matthias Lind.



TÄVLINGENS SYFTE

Den stora silobyggnaden väster om Juvelkvarnen på Eriksbergs före detta varvsområde står efter att området omvandlats till bostadsområde utan användning. Syftet med arkitekttävlingen var att finna en lämplig utformning av en ny byggnad som värdig ersättare för silobyggnaden Byggnadskomplexet med silon och kvarnen är tillsammans ett av stadens viktiga landmärken.

Silo IV ritades 195-1951 av arkitekten Olof Thunström vid KF's arkitektkontor och byggdes helt i betong i funktionalistisk anda. Silobyggnaden är 39 meter hög, 21x21 meter i plan. Den innehåller 16 cylindriska celler med ca 5 m diameter.

TÄVLINGSUPPGIFTEN

Som grund för ett ställningstagande om eventuell rivning av Silo IV ville tävlingsarrangören studera vilka kvaliteter en helt ny byggnad på platsen skulle kunna erbjuda. Tävlingen skulle stimulera till att finna nya lösningar på bostadshus i före detta industrimiljöer. Den nya byggnaden borde – i likhet med den gamla silobyggnaden – fungera som landmärke i området. Detta landmärke borde inte se ut som ett bostadshus men skulle samtidigt erbjuda ett modernt och högkvalitativt boende. Uppgiften var således, utöver att gestalta själva byggnaden, även att ta fram bra och attraktiva lägenheter med den gamla Silon som inspirationskälla. Eventuellt kunde ett av förslagsställarna "konstruerat industriminne" bilda utgångspunkt för gestaltungsarbetet. Förslagsställarna borde ge en konstnärligt tolkning av frågan: "hur ersätter man ett industriminne?". Kan en ny byggnad förmedla en berättelse om platsen? Om den gamla industrimiljön? Byggnaden är mycket utsatt för väder och vind genom sin placering. Material och byggnadsteknik skulle väljas även med hänsyn till detta.

JURY

Lars Redig och Johan Lundborg JM AB
Jöran Bellman och Anders Svensson Stadsbyggnadskontoret
Gunilla Murnieks, Wingårdh Arkitektkontor AB, representant för Sveriges Arkitekter
Karin Henström JM AB har varit Tävlingsfunktionär

JURYNS UTLÅTANDE

Förslagen belyser väl den formulerade tävlingsuppgiften. Av de fem förslagen ligger ett i form och uttryck nära den befintliga silon. Två förslag utgår från silon men gör en fri tolkning som resulterar i nya volymer. Resterande två förslag har helt fria angreppssätt. Det inlämnade materialet håller god kvalitet och har inspirerat till livliga diskussioner i juryn. Juryn har vid bedömningarna utgått från de kriterier som angetts i programmet men med en tyngdpunkt i stadsbild och gestaltning.

Nedan redovisas de olika förslagen åtföljt av juryns utlåtande.

JURYNS BESLUT

Juryn har beslutat att utse "Silo x IV" till vinnare av tävlingen.

Motivering:

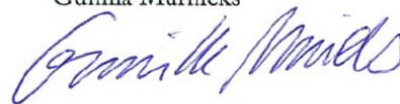
"Förslaget förenar sin enkla form och kraftfulla uttryck landmärkets kvaliteter med "industriminnesassociationer" utan snäva återblickar. De öppna planerna är speciella men flexibla. De har mycket goda ljus- och utsiktsförhållanden. Förverkligat kan förslaget bli en värdig ersättare för den befintliga silon".



Lars Redig Johan Lundborg

Jöran Bellman Anders Svensson

Gunilla Murnieks





JUVELEN

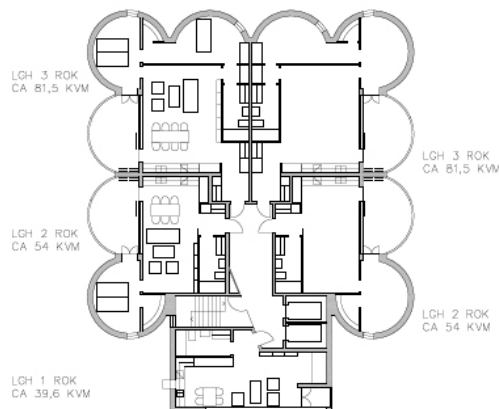
Ur beskrivningen

”Förslagets idé är att återskapa skulpturen Silo IV, men ge den nytt innehåll och en bearbetning som tydligt signalerar att det är en nybyggnad. Landmärket bibehåller siluett och volymgruppering.

Industriminnet silo är tydligt. Den givna formen ska ge oväntade, annorlunda, attraktiva bostäder av olika storlek. Den nya bostadsrättsföreningen ska erbjuda stark identifikation (landmärket), urbanitet och gemenskap.”

”Det nya huset har en yttre volym som är identisk med Silo IV. Fasadmaterial i de välvda partierna är klara glasplank framför en vit vägg, och i de raka partierna vit betong eller terrazzo.

I glasplanksväggen finns små slitsar för fönster och större öppningar för balkonger. Balkongerna är delvis täckta av de klara genomsiktliga glasplanken. Bakom glasplanksväggen finns också högt sittande smala horisontella slitsar, med fönster som ger allmänljus i de bakomliggande rummen. I betongfasaden görs enkla slitsar och hål för att ge ljus och utsikt åt bostäderna.”



Juryns utlåtande

Förslaget bygger på att den befintliga silons karaktär och volym är den riktiga för platsen. Den nya byggnaden har en volym som är identiskt med den befintliga silons. Även placeringen överensstämmer och ljusheten.

Sammantaget behåller nybyggnaden Silo IV:s positiva egenskaper som ett spännande och självklart landmärke i balans med de övriga kvarnbyggnaderna. Öst- och västfasaderna får sitt uttryck i en fri tolkning av fyra silorör. Två halvcirkulära balkonger inramas av ”sovrumsrör” utvändigt klädda med glasplank. Dessa fasader får en helt egen karaktär. Sydfasaden är mer konventionell men får genom sin resning och enkla fönsteruppbyggnad ett stramt uttryck.

Lägenhetslösningarna är rimliga och kan varieras i huvud kroppen men den minsta lägenheten är läst i det södra läget pga trapphusplaceringen. Detta är tveksamt vad gäller bla flexibilitet och klimat i lägenheten. Att låsa en attraktiv fasadsida till en etta i alla plan känns inte riktigt. Att formmässigt ligga nära originalsilon ger också vissa nackdelar som förslaget delar med tidigare ombyggnadsförslag. När man närmar sig förlagan tillräckligt mycket uppstår ju också frågan varför man inte istället väljer ombyggnad.



"JUVELEN"

MELLAN RUM

Ur beskrivningen

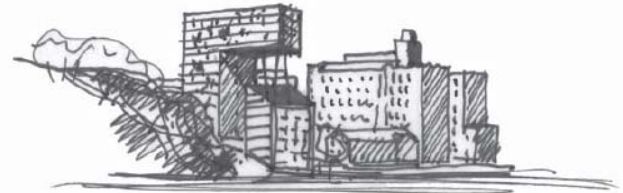
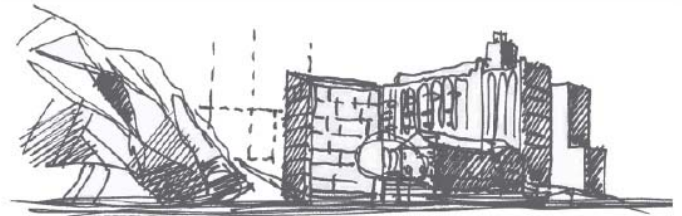
”Kraften i Silo 4s gestalt och minnet av densamma jämte en mer allmänt hållen kommentar om en svunnen verkstadsindustri på Eriksbergsområdet är vår första utgångspunkt.

De övergripande förutsättningarna för platsen som det närliggande berget, kvarnens tegelbyggnader, älven, de stora numera ombyggda verkstadshallarna blir vår andra utgångspunkt.

Visuell närverkan och fjärrverkan samt en önskan om en föränderlig upplevelse genom att röra sig och förhålla sig mot och till den nya byggnaden blir vår tredje utgångspunkt.”

”Den mindre byggnaden ges en måttlig skala som knyter an till det närliggande bergets skala, möter rumsligt det låga kontorshuset i öster samt underordnar sig kvarnbyggnadernas skala och massivitet. Genom en vridning visar byggnaden på fortsatt riktning för den smala axel som finns i byggnadsmönstret norrut.

Den högre byggnaden ges en skala och höjd som påminner om Silo 4 och ett uttryck som på håll ger en ny och förhoppningsvis karaktäristisk och stark siluettverkan. Tillsammans svarar de två kropparna för en komposition som visuellt släpper igenom bergets profil vid ett betraktande västerut.”



Jurys utlåtande

Kraften i SiloIV:s gestalt och platsen samt en önskan om föränderlig upplevelse när man rör sig i förhållande till den nya byggnaden är de tre utgångspunkterna för gestaltningen som anges i beskrivningen. I volymstudier och i en inlevelsefull serie teckningar beskrivs byggnadernas förändrade relation sinsemellan och till betraktaren. Genom byggnadernas speciella form, och sammanställning är det lätt att avläsa var man befinner sig i förhållande till anläggningen. Den större byggnaden får dessutom genom sin storlek en tydlig karaktär av landmärke. Det är också lätt att förstå byggnadernas scenografiska dimensioner när man rör sig i området.

Det är svårare att förstå byggnadernas formmässiga uttryck i relation till platsen eller till ett industriminne. Här känns förslaget inte lika övertygande. Den i sammanhanget spröda konstruktionen som förbinder byggnadskropparna bidrar inte heller till klarheten. Lägenhetslösningarna är välstuderade och den redovisade typblandningen är positiv.



"MELLAN RUM"

SILO X IV

Ur beskrivningen

”Den aktuella silon rivs men minnet av den ska bestå. Ändamålet förändras men det finns en karaktär som kan inspirera. Silons exponering mot övriga staden är tydlig. Intrycket är massivt och den har en skala som är svår att identifiera, nästan skallös. Formen är ändamålsenlig och bygger helt på dess funktion, och de rena och ljusa ytorna reflekterar ljuset mycket intensivt. Silorörens rundningar tecknar sig tydligt. Dessa karaktäristiska kännetecken kan utgöra inspiration för en ersättare värdig platsen.”

”Vi vill inte göra en ny spannmålssilo, men vi inspireras gärna av såväl det industriella tänkandet som det funktionella formspråket i den befintliga byggnaden. Det vi föreslår ska vara flexibelt, rationellt och produktionsanpassat och det kan också innehålla tekniska utmaningar. En byggnad som ser framåt, inte bakåt.

Vi har valt att arbeta med cirkulära former men i en skala som ger vackra och fungerande bostäder. En rund form bjuder på maximal utsikt – ett rundhorisontperspektiv. En rund form tecknar också ljus och skugga på ett levande sätt.”

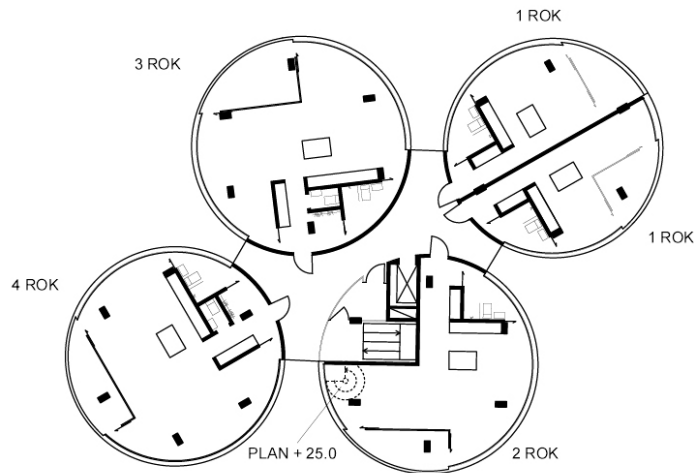
”Flerbostadshus idag präglas ofta av variationsrika volymer, uppbrutna fasader med flera ingående material, stora och oregelbundna glasytor och balkonger med genomsiktliga räcken. Vi tror att nyckeln till en lyckad lösning på denna plats snarare går mot ordning, upprepning och skärpa i volymbehandlingen. Avsikten är att byggnaden på håll ska vara lätt att uppfatta och kännas homogen samtidigt som den på närmare håll ska visa ett rikt ljus- och skuggspel.

Byggnaden består av fyra cylindrar, var och en innehållande 1-2 lägenheter per plan, sammanhållna av bryggor på varje våningsplan, vilka utgör trapphuset. Alla funktioner, inklusive lägenheternas terrasser, löses innanför den krökta fasaden så att volymerna behålls intakta. Vi har valt en strikt indelning av fasaden, en randning som på håll blir ett mönster snarare än staplade enheter. Avslutningen uppåt är distinkt.”

Juryens utlåtande

Förslagets gestaltning tar sin utgångspunkt i den befintliga silons funktionella formspråk och dess storlek och verkan i stadsbilden men med en fri tolkning. De fyra cylindriska tornen kring ett gemensamt trapphus bildar en spännande och ändå lättfattad skulptural form. De i varje torn upprepade fönsterslitsarna tillsammans med den homogena formen ger byggnaden en helt egen karaktär. Ett nytt landmärke som väl tål att jämföra med den befintliga silon.

Cylindrarnas diameter (ca 12 m) ger goda möjligheter till bra lägenhetslösningar. De redovisade exemplen visar öppna planer med ”rundhorisontutsikt”. Men det är en nackdel att hiss och trappor inkräktar på en av cylindrarna. Byggnadens kronliknande fundament är som idé tilltalande men syns konstruktivt något komplicerade.





"SILO x IV"

SPIRA NOVA

Ur beskrivningen

”Förslaget SPIRA NOVA utgår från en vidareutveckling av arkitekten Thunströms silobyggnad. Strävan är att ett lokalt ”platsens minne” skall etableras i arkitektonisk bemärkelse, där den bevarade kvarnanläggningen tillsammans med den nya ”silon” skapar en helhet i samspel med varvsindustrins mera påtagliga avtryck (dockan, kranen m._.). En i dag skapad arkitektur som, utan direkta pekpinna, berättar om viktiga delar av älvstrandens sammansatta industriella historia.” ”De renodladefunktionella kraven stimulerade sannolikt upphovsmännen på KF vid den tiden och tankarna förs till andra spelplaner där arkitekter om Le Corbusier lät sig inspireras av industrins byggnader för andra ändamål, t.ex. bostäder. Thunström valde 1950 att gestalta Silo IV kompromisslöst utifrån dess funktionella förutsättningar.”

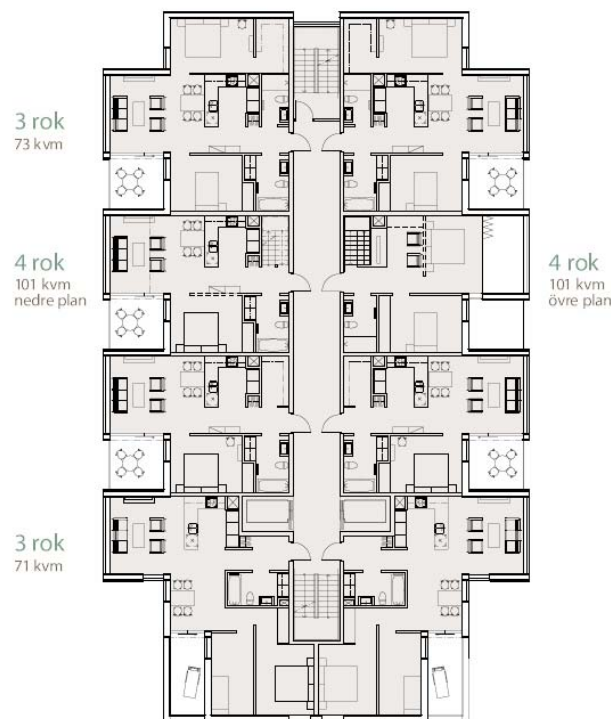
”Vi väljer att följa den strama och industriella karaktären.”

”Vi väljer att fritt tolka förebilden genom att behållarna (cylindrarna) ges visuellt företräde samt att byggnaden bekläds med ett enhetligt genomsiktligt ljus material. Vi gestaltar en basbostad med ett stort öppet rum (vardagsrum / kök), ett slags ”loft”, inrymt i de nya tornen kring vilka sen de övriga mer sekundära utrymmena grupperar sig.”

”Den nya byggnaden i stadslandskapet

På avstånd uppträder byggnaden monokrom och samlad i sin gestalt. Först på närmre håll anas dess nya innehåll, även om balkonger och fönsteröppningar också här underordnats volymens enhetliga homogena verkan. Kroppen står fortfarande ljus och vertikal i stadens siluett, dag som natt. Den målade betongen har ersatts med en äldre, men idag återupplivad, glasprodukt från industrins värld vilken omsveper så gott som hela fasaden och skapar ett mjukt gröntonat ljusspel dagtid. Vid skymningen börjar den bakomliggande fosforescerande målningsbehandlingen av vindskivan att transmitta ett svagt gröntaktigt ljus ut genom glasväggen. Landmärket dröjer därvid kvar även om natten utan att traditionell fasadbelysning applicerats.”

”På långt avstånd, liksom på nära håll, dominerar de vertikala nya rektangulära vardagsrumstornen vilka sträcker sig obrutet från mark till himmel. Emellan dem är uteplatserna inflikade i ett delvis oregelbundet mönster (insprängda etagebostäder åstadkommer ”uteblivna” balkonger) och de indragna bakomliggande fasader fångar upp skuggornas spel likt de ursprungliga cylindrarnas inre möte med varandra. I övrigt en helt slät fasad där ytterligare fönsteröppningar koncentrerats till byggnadsvolymerens innerhorn. Dessa fönster har också givits en från standardproduktionen avvikande form. Att samtliga har en och samma form samt ett gemensamt mått (ett enda ”littra”) har varit viktigt för helhetsverkan, både som gestalt betraktat men även idémässigt.”



plan 3-7

Juryns utlåtande

Förslagsställaren utgår från den befintliga silons strama och industriella karaktär i gestaltningen av den nya byggnaden. De båda långsidofasaderna är identiskt uppbyggda med utskjutande vardagsrum som bildar fyrkantiga "silorör".

Byggnaden har fått en större planform och en ökad höjd jämfört med Silo IV för att kunna hävda sig bland nytillkomna byggnader. Detta resulterar i en kraftfull och stilig byggand – ett tydligt landmärke. Materialval och färgsättning, gröntonade glasplank, bidrar till att förstärka byggnadens speciella karaktär. Kontrasten till de tunga kvarnbyggnadernas mörka tegel känns också helt riktig.

Det övertygande exteriöra uttrycket har till viss del vunnits på lägenheternas bekostnad. Huset är uppbyggt med mittkorridor och enkelsidiga lägenheter mot öster och väster. Det stora husdjupet ihop med den sparsmakade fönstersättningen gör att lägenheternas inre del (köken) får liten del av dagsljuset. Tvåvåningsvarianterna känns genom sin luftighet bättre.



"S P I R A N O V A"

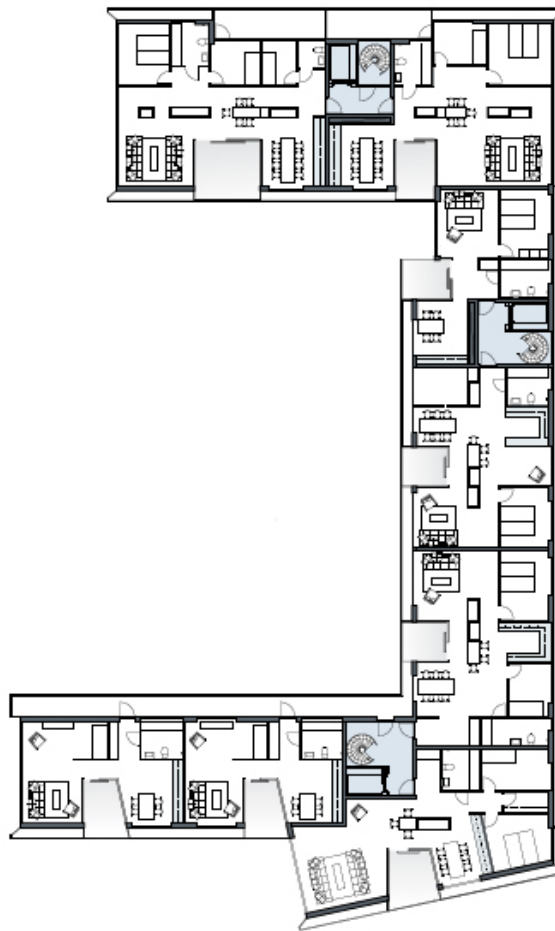
WIE NAHE, SO WEIT

Ur beskrivningen

”Vårt förslag tar sin utgångspunkt i de specifika förutsättningarna för den kommande utvecklingen av hela området mellan Säterigatan och Östra Eriksberg. Här blir silotomten ett viktigt nav i rörelsestråken mellan Lundby och kajkanten. Mellan Juvelkvarnen och Bratteråsberget, upphöjt över Östra Eriksbergsgatan, spänner ett möjligt stadsrum som, om det behandlas rätt, kan utgöra en länk mellan Juvelparken och hamnpromenaden. Platsen ger förutsättningar för bostäder som orienterar sig mot söder och väster med bra solinfall och vackra utblickar. Den idag otillgängliga sydvästvända slänten ger möjligheter att befolka Östra Eriksbergsgatans idag ganska händelsefattiga sträckning. Vi påstår att det är viktigt för stadsdelen att den nya byggnaden tar plats invid gatan och att entrén till byggnaden annonseras här. Vårt förslag pekar på möjligheten att skapa ett landmärke som tar sin utgångspunkt i stadsrummets detaljering och skala samtidigt som byggnadens exteriörskala relaterar till industriarkitekturens. Genom att tydligt definiera den forna Silons form och placering skapar förslaget en referens till stadens kollektiva minne samtidigt som byggnaden undviker att bli sentimental och tillbakablickande. Den nya byggnaden blir syntesen mellan Industriminnetts ursprungliga gestalt och de nya bostädernas grundläggande krav på solljus, orientering och utblickar.”

Juryns utlåtande

Förslagsställaren vill ta ett stort grepp på hela stadsrummet mellan Säterigatan och Eriksbergsgatan. Att skapa ett bostadskvarter med goda ljusförhållanden och vackra utblickar blir viktigare än nostalgiska siloassociationer. Silons ytterkontur blir en förevändning för att skapa en gårdsbildning och en tydlig entré till hela området från Eriksbergsgatan. Det valda angreppssättet möjliggör smala bostadshus. Lägenheterna, som är mycket välösta får fina ljus- och utblickskvaliteter. Det höga huset – som alltså saknar ”silodrag” – är välformat och fungerar som ”bostadslandmärke”. För att tydliggöra entrén till hela området har huset ställt på pelare och ett storslaget trapparrangemang anlagts mot Eriksbergsgatan. Den södra delen av kvarteret har dragits ut för att få kontakt med gatan. Även om entrén till området norr om gatan är viktig känns gestaltningen något för monumental. Att närma kvarteret till gatan känns inte heller riktigt rätt. Gatans karaktär med en stram nersida och mera upplöst uppsida är värd att behålla. Det lilla kontoret kommer också bättre till sin rätt med en något tillbakadragen nybyggnad.



WIE NAHE, SO WEIT SILO IV, ERIKSBERG

Bra bostäder tar sin utgångspunkt i de platsspecifika förutsättningarna. Att dessutom gestalta dessa med Silo IV som inspirationskälla och att genom byggnaden förmedla stadens kollektiva minne av sin tidigare historia är självklart.

Vårt förslag tar sin utgångspunkt i de specifika förutsättningarna för den kommande utvecklingen av hela området mellan Söndergatan och Östra Eriksberg. Här blir utmaningen att vägra gå i rännstenskan mellan Lindby och Isbellavägen. Mellan Javelloaren och Brattbergsberget öppnar Östra Eriksbergsgatan, spännar ett nytt perspektiv som, om det behandlas rätt, kan utgöra en lyckad mellan- och långsiktigt utveckling.

Platsen ger förutsättningar för bostäder som ansluter sig med läder och västar med bra välfärd och vackra utsikter. Den idag otillgängliga vybästämman skapas för möjligheten att återfå Östra Eriksbergsgatan som gemensam utgångspunkt för utveckling. Vi påstår att detta är värdigt för stadsdelen att den nya

byggnaden tar plats i vid gatan och att entrén till byggnaden anslutar sig.

Vårt förslag präglas på grundprincipen att skapa ett förhållande som tar sin utgångspunkt i stadsrummens utveckling och skapar bostäder som byggnadens exteriöriska relationer till omgivningen. Genom att tydligt definiera den forna Silo IV:s form och placering skapas försvaget en referens till stadens kollektiva minne samtidigt som byggnaden symboliserar ett nytt sentiment och tillgänglighet.

Den nya byggnaden blir systemen mellan Industriområdets utveckling och det nya bostadsområdets grundläggande form på ett tydligt sätt och utveckling.

WIE NAHE, SO WEIT

NAMNSEDLAR
Deltagande arkitektkontor

Motto: "JUVELEN"
Nyréns Arkitektkontor

Förslagsställare:
Johan Nyrén, Arkitekt SAR/MSA
Måns Kärnekull, Arkitekt SAR/MSA

Medarbetare:
Bengt Isling, Landskapsarkitekt SAR/MSA
Sofia Uddén, Arkitekt SAR/MSA

Modellbyggare:
Mårten Ubbe

Motto: "MELLAN RUM"
Semrén & Månsson arkitektkontor AB

Medarbetare:
Malin Unger
Sara Eriksson

Motto: "SILO x IV"
White Arkitekter AB

Förslagsställare:
Ulla Antonsson
Mattias Lind

Medarbetare:
Karin Jakobsson
Pär Andreasson
Lisbeth Andersson
Daniel Hultman (bild)

Motto: "SPIRA NOVA"
Malmström & Edström arkitektkontor AB

Ansvarig arkitekt:
Christer Malmström

Medverkande arkitekt:
Elinor Frej
Maria Johansson

Medarbetare:
Anders Holmer (bilder)
Lisa Sjöstrand (3d-modell)
Ingrid Blomdahl (tekniska snitt)

Motto: "WIE NAHE, SO WEIT"

QPG AB

Arbetsgrupp:

Anders Eloff, projektansvarig

Nisse Hassellöf

Mattias Joklint

Oscar Carlsson

Hanna Morichetto

Petter Lodmark

Helena Kozak

Petra Nordin

Visualisering: Tenjin Visual

Mattias Henningsson-Jönsson, projektansvarig

Andreas Landgren

Modell: Modellrepro Anders Olsson AB

Anders Olsson