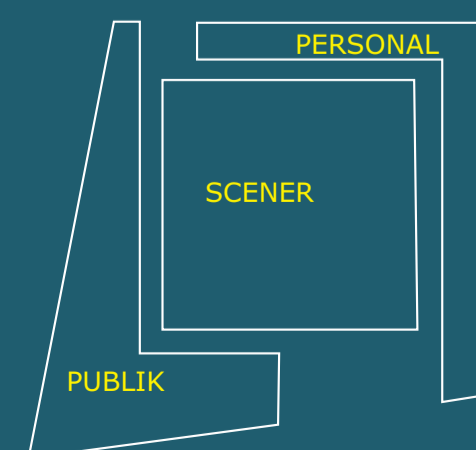




Smålands Musik och Teater är med sitt läge vid Munksjön exponerad från stora delar av dagens och framtidens Jönköping. Vi vill ge byggnaden en precis och tydlig gestalt som dristigt framträder i sin omgivning som stadens nya offentliga mötesplats.

Byggnaden har placerats i tomtens västra del exponerad mot staden och de framtida stadsdelarna kring Munksjön. Med sin publika uppgift bör musik- och teaterbyggnaden tillåta sig att stå fri mot Munksjöbron och det omgivande gatusystemets riktningar. Planformen är kvadratisk. Kvadraten har ställts på kant. Byggnadens publikentré i ett av kvadratens hörn, pekar mot Munksjögatan och den centrala staden. Genom byggnadens vridning uppstår en förplats öster om entrén där bilar och bussar kan angöra. På västra sidan möter en bred trappa där man på strandpromenaden passerat under bron. Kvadratens hörn mot sydväst har dragits ut så att byggnadens kontur bryter strandlinjens båge. Från denna utkikspunkt har man en bred vy över Munksjöns vattenspegel, landskapet i söder, den nya Munksjöbron och den centrala staden i nordväst.

De olika scenerna och spelsalarna har placerats i ett högt skrin i byggnadens mitt. Väster om skrinet är publiksidan med foajéer, café och garderob. Östra sidan är verksamhetssida med inlastning, verkstäder, loger, övningsrum, repsalar och administration.



Material

Skrinet omges av ett tungt betongskal. Utanför betongskrinet finns ett glasskikt på distans. Mot söder, väster och öster består det yttersta skiktet av vakuumsolfångare som har formen av stående glaströr. Öppningar lämnas för utsikt från vissa rum. Glasrören är belysta inifrån av foajéns ljus. Lysrör ger här och var en kulört strimma som avtecknar sig kvällstid. Mot Munkbrogatan är glaset screenat som projiceringsyta för annonser om pågående föreställningar, väl synliga från centrala staden. Takets yttersta skikt bildar en plan solfångare av glas. De lägre taken är täckta av sedumört som fördröjer och till del tar hand om regnvattnet. Utanför fasadliv övergår foajétaket i solavskärmande trälameller. Verksamhetssidans fasader består huvudsakligen av en yta med klarglas och fasadglas som inramas av en matt yta av fibercementskivor. Repsalarna för teater och dans öppnas med en glasvägg åt söder, skyddad av en utvändig solgardin.

Det inre betongskrinet är närvarande i byggnadens interiör. Väggytor som är synliga mot foajéerna, scengatan och andra omgivande rum gjuts mot en mjukt sinuskorruerad form som ger karaktär och bidrar till en behaglig rumsakustik. Övre foajéns golvplan är friskuret från betongskrinet med två meters distans så att de olika salarna nås via en kort brygga. Betongskrinet får i spalten ett vackert överljus som dramatiserar den böljande väggen. Foajégolvet läggs med nåtad ek i stor rapport, som på trädäcket utanför övergår i lärk. Trapppräcken av glas med överliggerare av trä. Foajétaket är slätt och återspeglar under dagen vattnets solreflexer.

Publikfoajéer

Entréplatsen har lyfts till +91.5 dvs i nivå med vägbanken vid Munkbrons fäste. Från entrérummet följer den nedre foajén i samma nivå, med garderob och caféservering och ingången till teaterns parkett runt hörnet åt söder. En bekväm trappa för upp till den övre foajén som kragar ut över strandkanten och vidgar perspektivet mot de omgivande vattnen och över Munksjöbron vägbana in mot staden. Från denna nivå når man konsertsalens parkett, dansscenen, barnscenen och den större teatersalongens balkonger. Genom en öppning i bjälklaget kan man följa vad som händer på caféets scen en trappa ner. Från den övre foajén når man via fria trappor upp till konsertsalens och danssalens balkonger. Utanför foajén fortsätter ett trädäck ut över vattnet, en promenoar för sommarkvällar. Trädäcket landar med en trappa mot entréplatsen i väster och utescenens gränd i söder.

Foajéerna har formats till rum med varierande mått och riktning för olika händelser och samvaro i mindre och större sällskap. Cafédelen med konferensrum, garderob och toaletter kan avskiljas vid abonnemang. Stora och lilla teatern kan också fogas till den uthyrbara delen. Två större evenemang kan således oberoende av varandra pågå samtidigt i huset.

Personalentrén vid förplatsens östra del leder in i den överljusbelysta scengatans höga rum som samlar husets alla inre verksamheter. Vid scengatans slut ligger samlingsplatsen för husets personal, artistfoajén, med egen terrass och utsikt i tre väderstreck, och de stora repsalarna för teater och dans.

Inlastning sker på de stora scenernas nivå. En stor transporthiss i byggnadens mitt sammanbinder husets förråd och arbetslokaler från källaren till inlastning, verkstäder, sidoscener och de överljusbelysta ateljéerna högst upp.

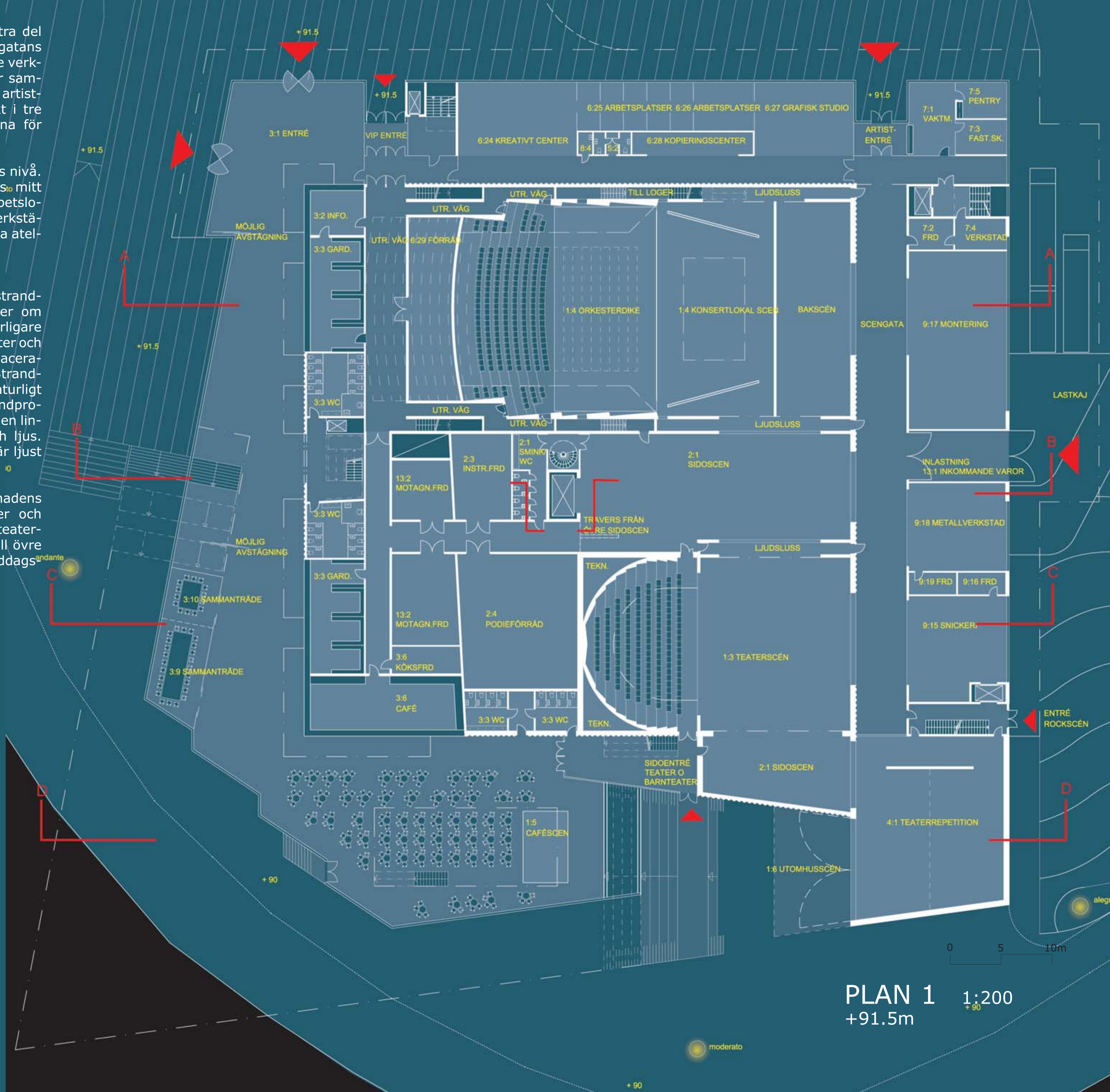
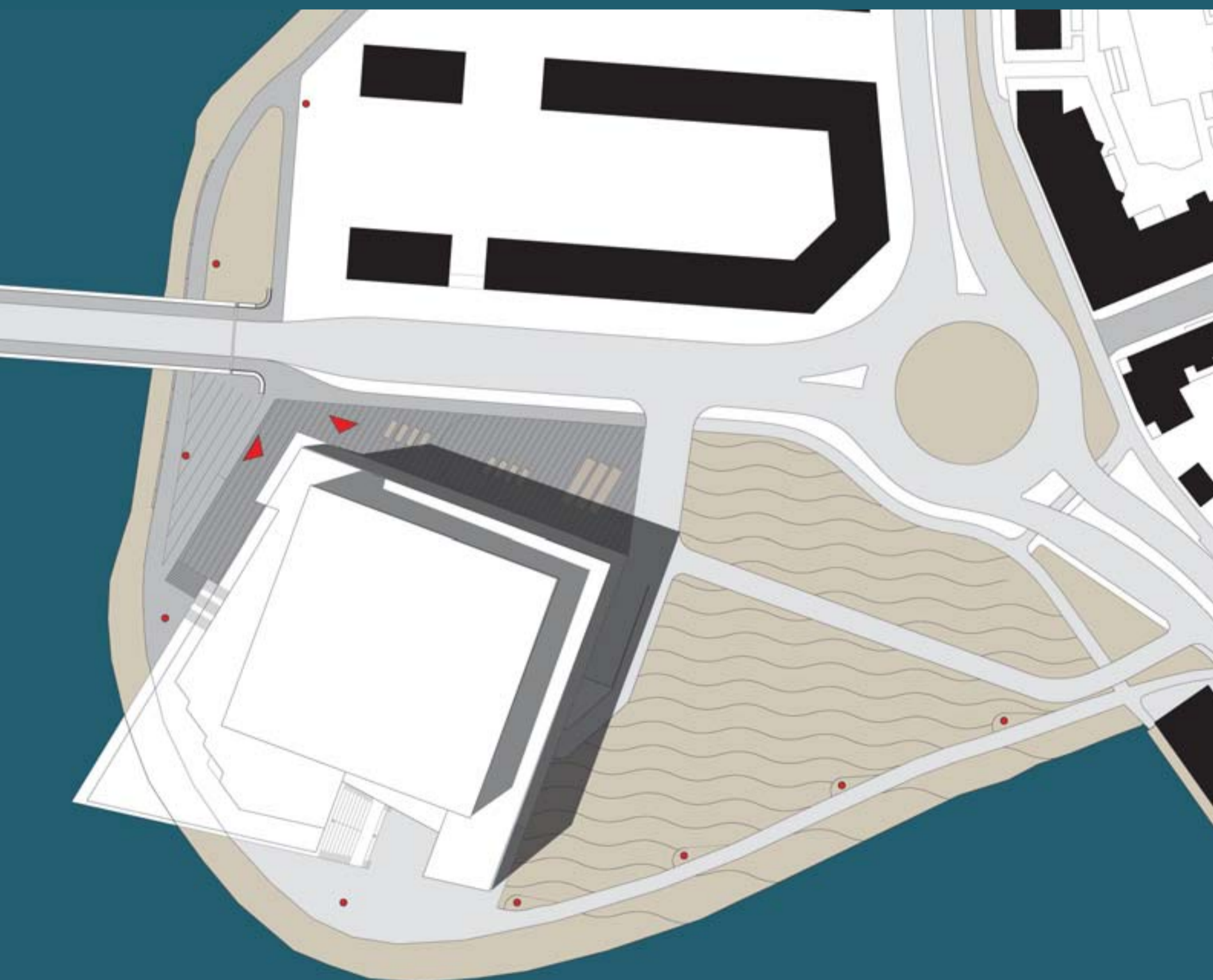
Yttre miljö

Entréplatsen och trappningen mot strandpromenaden stensätts. Marken öster om byggnaden formas i väntan på ytterligare byggnader med stråk av sten, lökväxter och stäppgräs och med fruktträd i fritt placerade dungar. Förbindelsen till Östra Strandgatan kan också fungera som ett naturligt gångstråk. Innanför och längs strandpromenaden bildar punktvisa händelser en linjär park för upplevelser av ljud och ljus. Det utskjutande däckets undersida är ljust och belyses kvällstid underifrån.

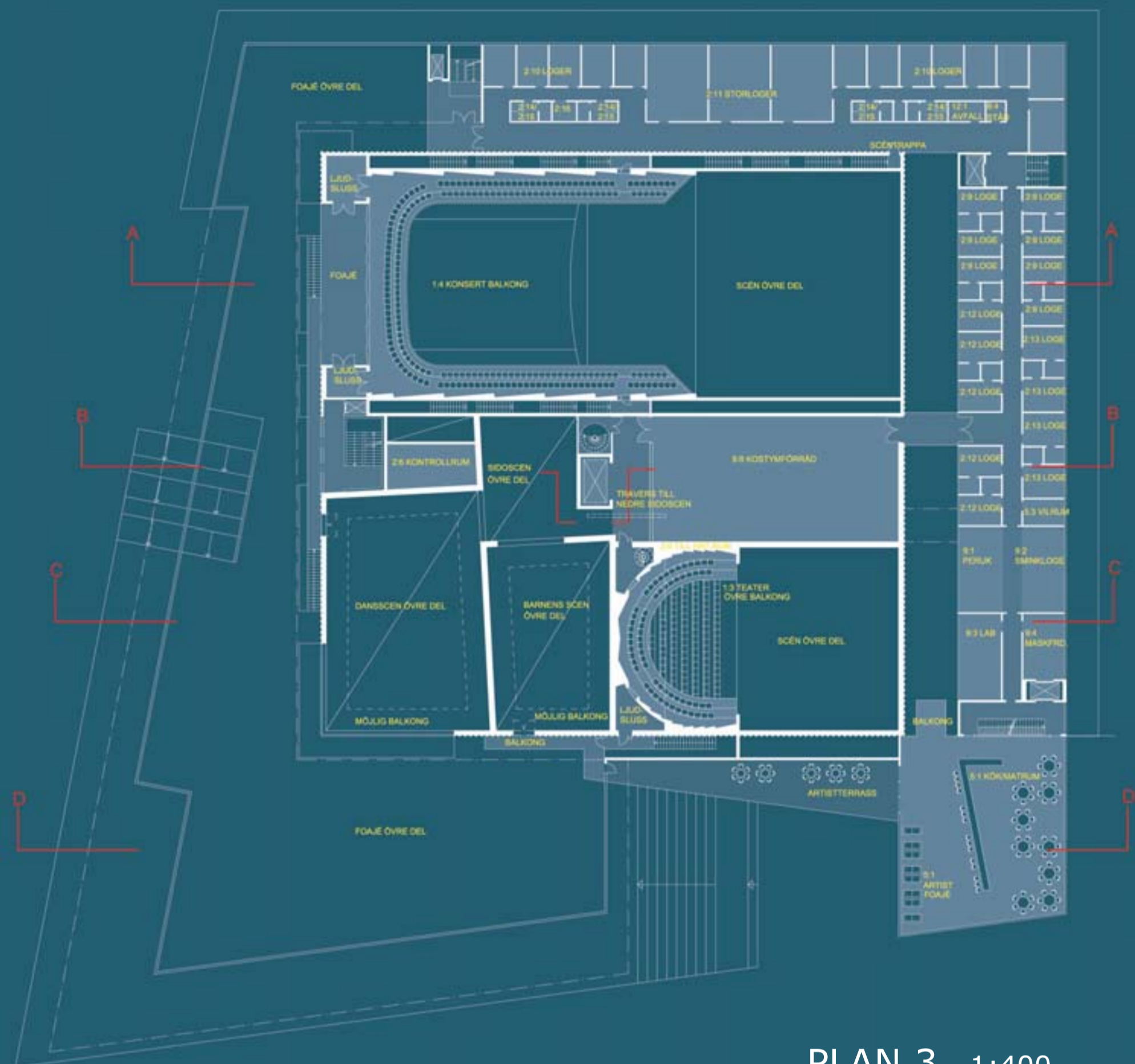
Utescenen har fått plats på byggnadens södra sida, skyddad för trafikbuller och nordanvind. Scenen öppnas från teaterrepsalen. Sittgradängen leder upp till övre foajéns och trädäckets nivå. Eftermiddags-solen ger åskådarna medljus.



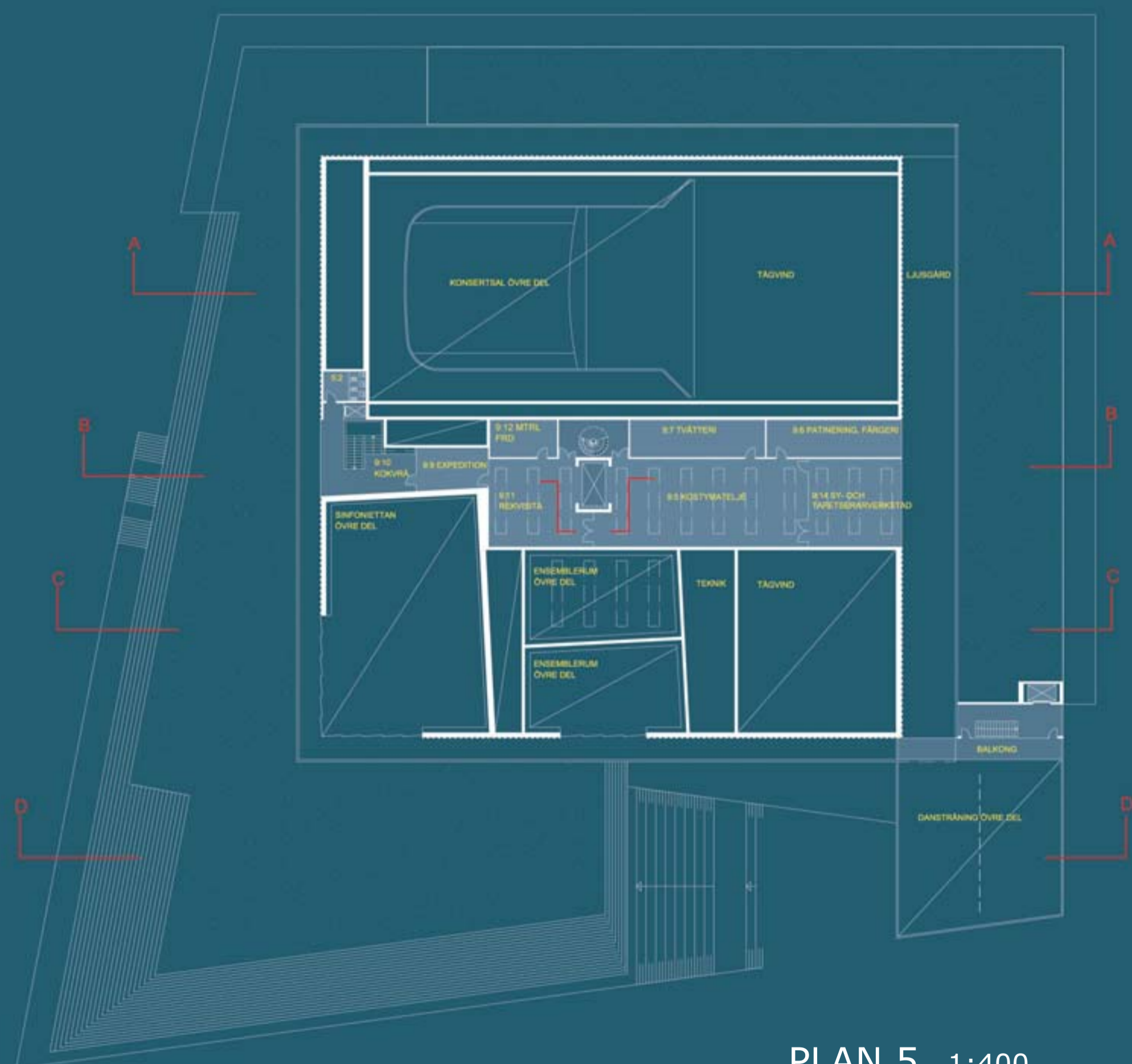
SITUATIONSPLAN 1:1000/5000



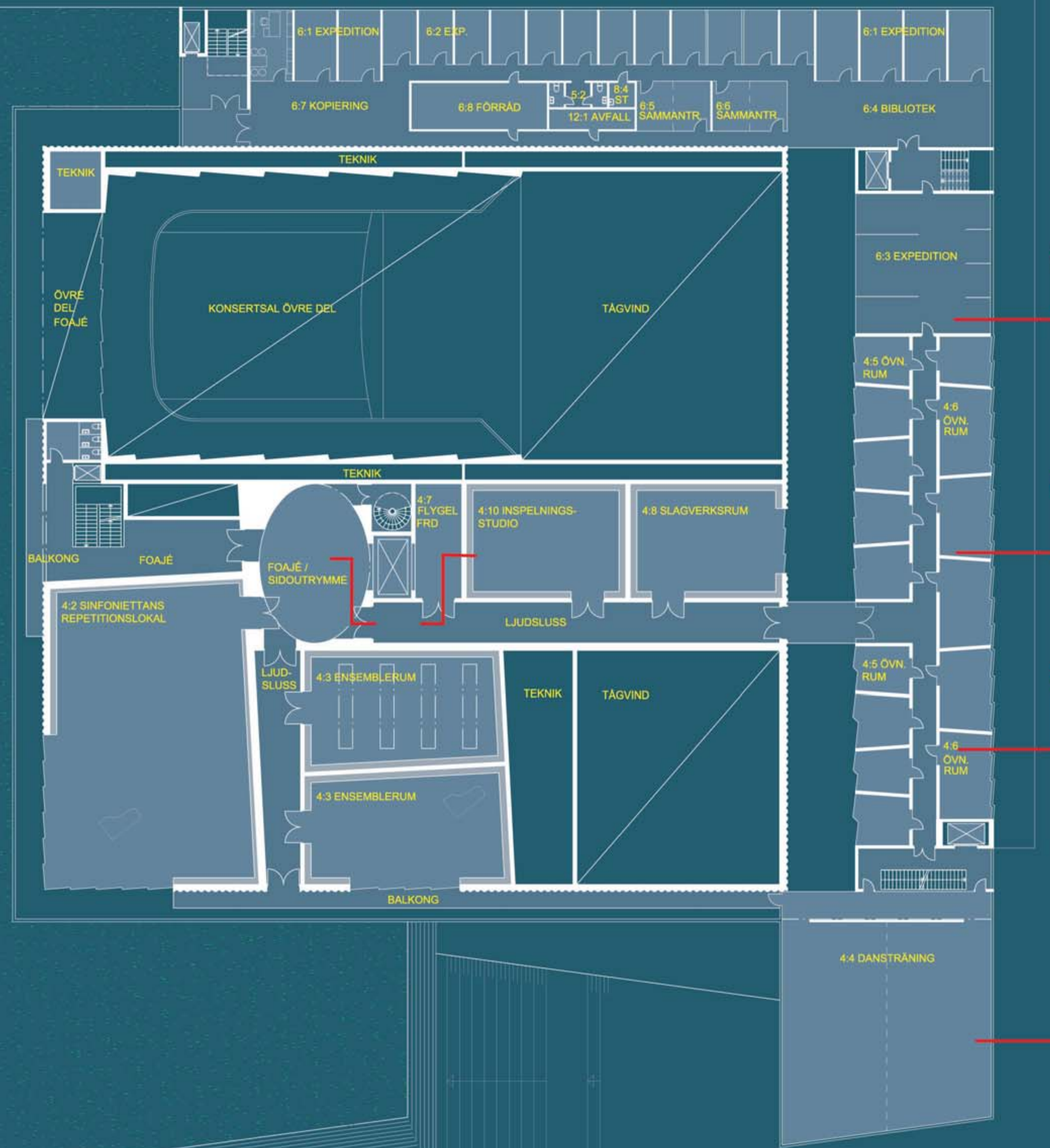
PLAN 1 1:200
+91.5m



PLAN 3 1:400
+100.0m



PLAN 5 1:400
+108.5m



PLAN 4 1:200
+104.5m



Energibehov och byggnadsutformning

Verksamheten är av mycket varierande karaktär med olika behov av värme och kyla under dagen respektive året. Under sommarhalvåret förutsätts dock behovet av kyla vara dominerande. Däröver tillkommer verksamhetsel.

Målsättningen är att byggnadernas utformning och installationer ska samverka till en låg energianvändning med nyttjande av förnybar energi, så att en god inomhusmiljö för musik- och teaterverksamhet kan skapas med minsta möjliga miljöbelastning.

I entréplan och plan två skyddar byggnadens utskjutande tak in- anförhängande rum från den högre stående sommarsolen i söder och väster under sommarhalvåret. Solvärmens hade annars givit upphov till minskad komfort eller ökade kylbehov. Under vinterhalvåret då solvärmens är välkommen när den lågt stående vintersolen in en bit i byggnaden.

Glasytorna ovanför plan två och tre skyddas av ett yttre skikt med vakuumsolfångare. Dessa har flera funktioner; de genererar förnybar energi, fungerar som solavskärmning och förstärker bakomliggande klimatskydd avseende regn och vindskydd. Vakuumsolfångaren har mycket låga värmeförluster och omvandlar för varje kvadratmeter yta 60% av solens energi till värme. Innanför fasaden finns en 5 våningar hög vägg i betong, som bidrar till klimatbalansen genom att lagra värme när verksamheten är igång, och avge värme under natten.

Eftersom att verksamheten har varierande behov av värme respektive kyla föreslås att ett snabbt luftburet system sköter klimatregleringen. Värmeåtervinning av ventilationsluft sänker ytterligare värmebehovet vintertid.

Förnybar energi

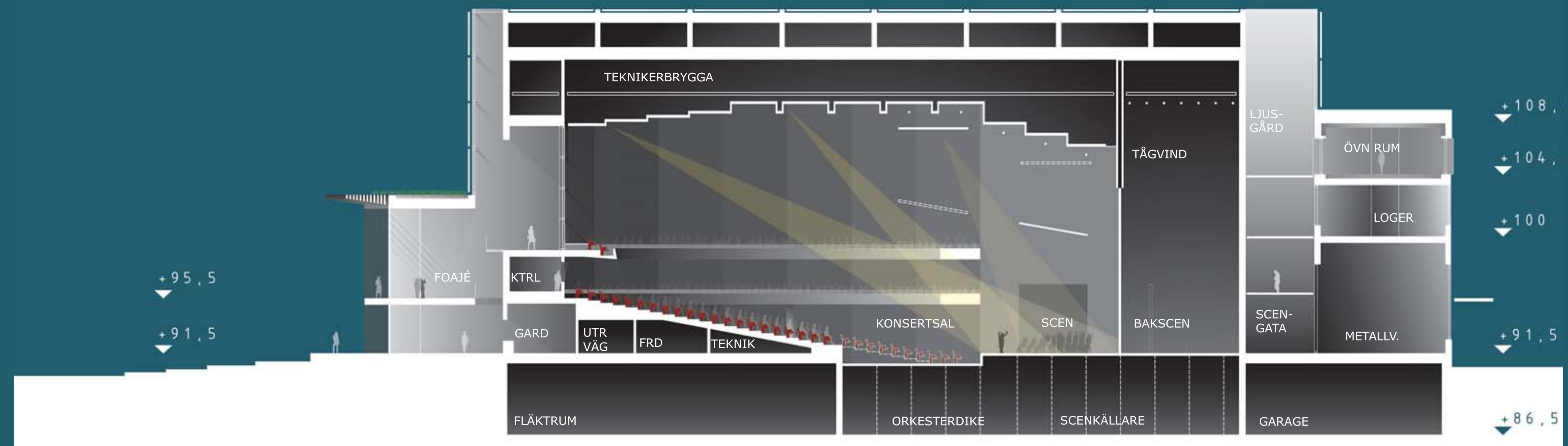
Det luftburna klimatsystemet försörjs med kyla från det lokala fjärrkylennätet, som tar frikyla från Vättern. Solfångare omvandlar solenergi till värme, ljudlöst och utan utsläpp. Fasadens solfångaryta räcker till för Smålands Musik och Teaters tappvarmvattenbehov och till eventuellt behov av värmestillskott till det luftburna systemet från vår- till höstdagjämning. Därtill räcker fasadens solfångaryta till ytterligare 400 hushålls tappvarmvattenbehov sommartid. Även taket kan utnyttjas för plana solfångare vilket ger en dubbelt så stor anläggning. Alternativt kan del av taket utnyttjas för solceller och därmed generera el till verksamheten, men det ger avsevärt längre återbetalningstid. Närheten till Munksjö kraftvärmeverk öppnar för möjligheter att minska investeringskostnaderna. Den ackumulatortank verket använder för sitt biobränsle skulle då kunna användas för lagring av solvärme sommartid. Detta skulle bidra till att ytterligare höja Jönköpings fjärrvärmeverks redan idag höga andel förnybar energi.

Återbetalningstid

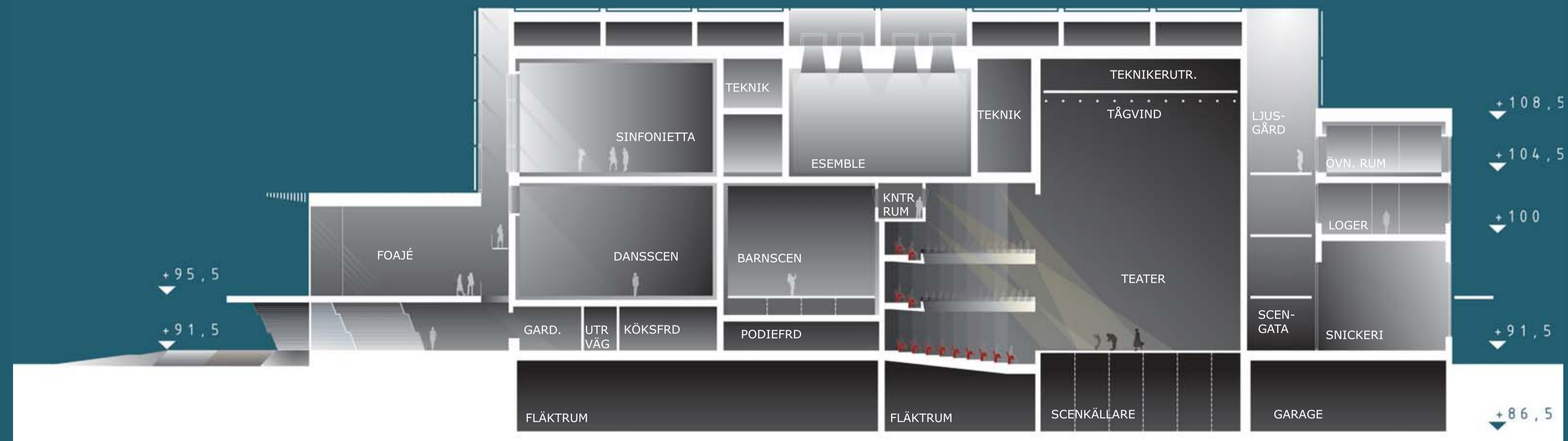
Med den förslagna helhetslösning minskas återbetalningstiden för solfångarytan i fasad, då vakuumsolfångarna ersätter en utvändigt solavskärmning, och då solvärmeproduktion föreslås lagras i Munksjö kraftvärmeverks ackumulatortankar. Solvärmebidragen från Boverket ses för tillfället över för att till år 2008 ge nya, gemensamma regler. Bidrag kan därför också komma att bli aktuellt för Smålands Musik och Teater.



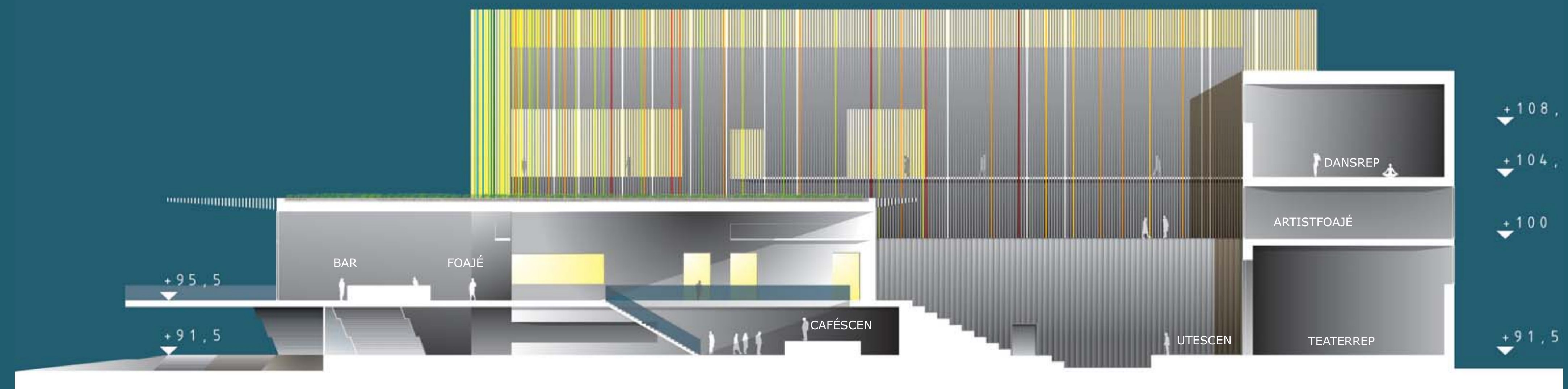
Vakuumsolfångare av glas



SEKTION A 1:200



SEKTION C 1:200



SEKTION D 1:200

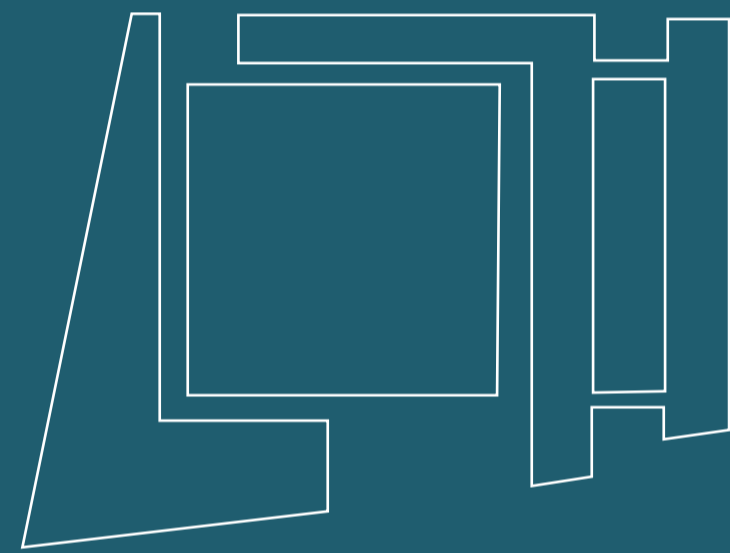




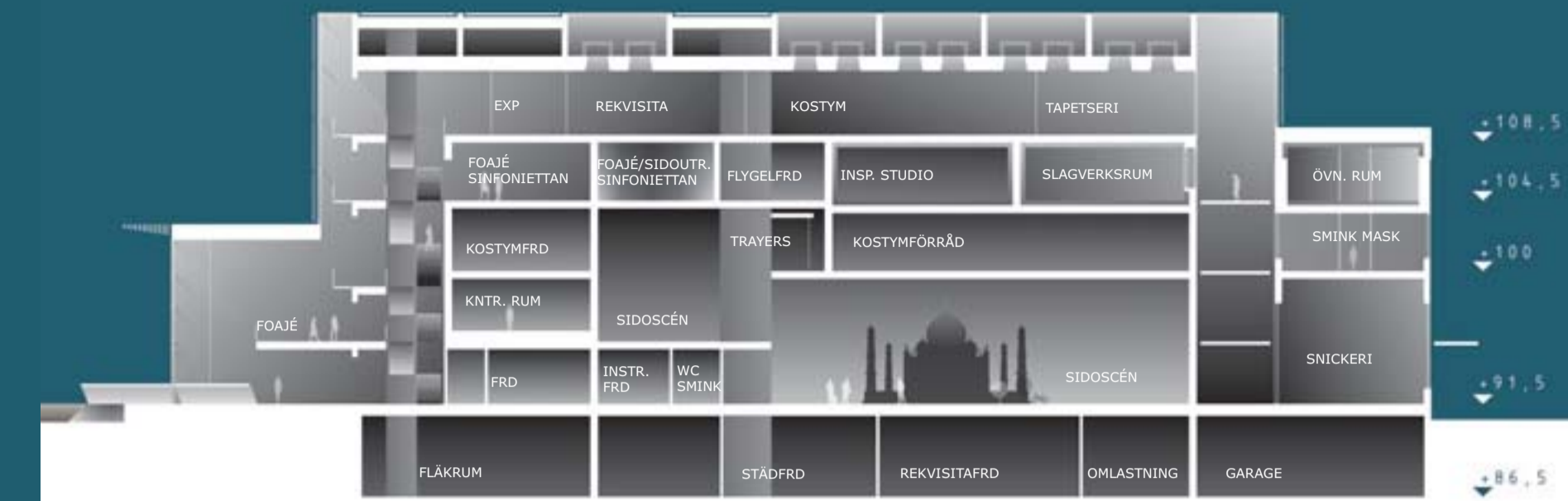
Övre foajé mot söder

Utbyggnad

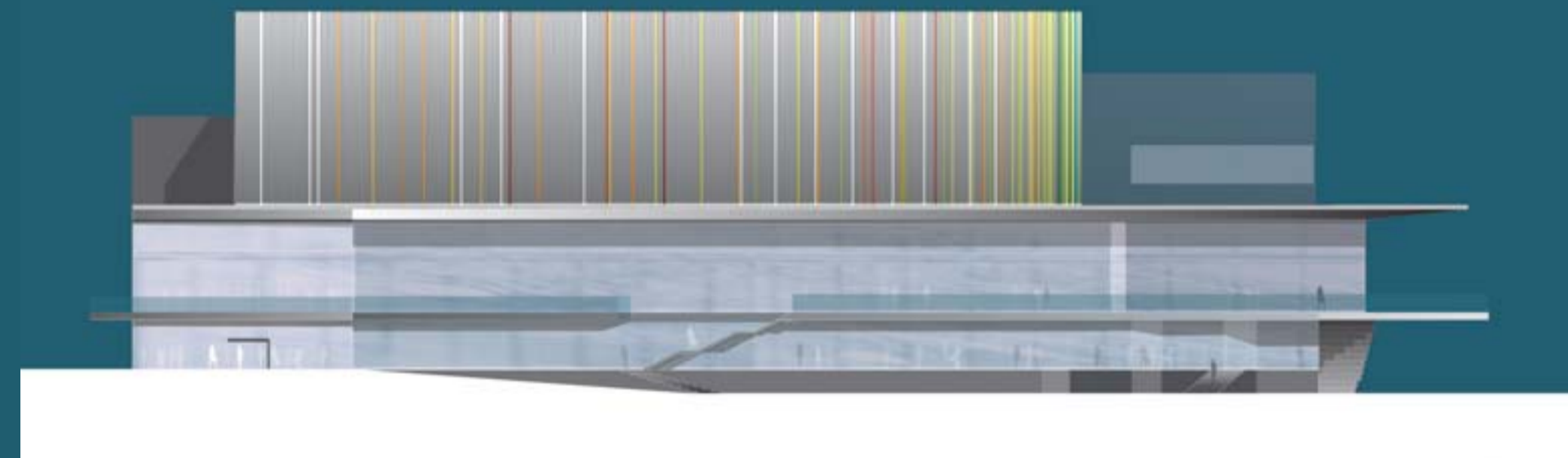
Lokalerna utvidgas i första hand genom att verksamhetssidans lameller byggs på en våning. De tål också att sänkas vid reducerat program. Vid större behov byggs en ny lamell öster om lastplatsen. Nybyggnaden kan då naturligt förbindas med det befintliga husets kommunikationsstråk och trapphus.



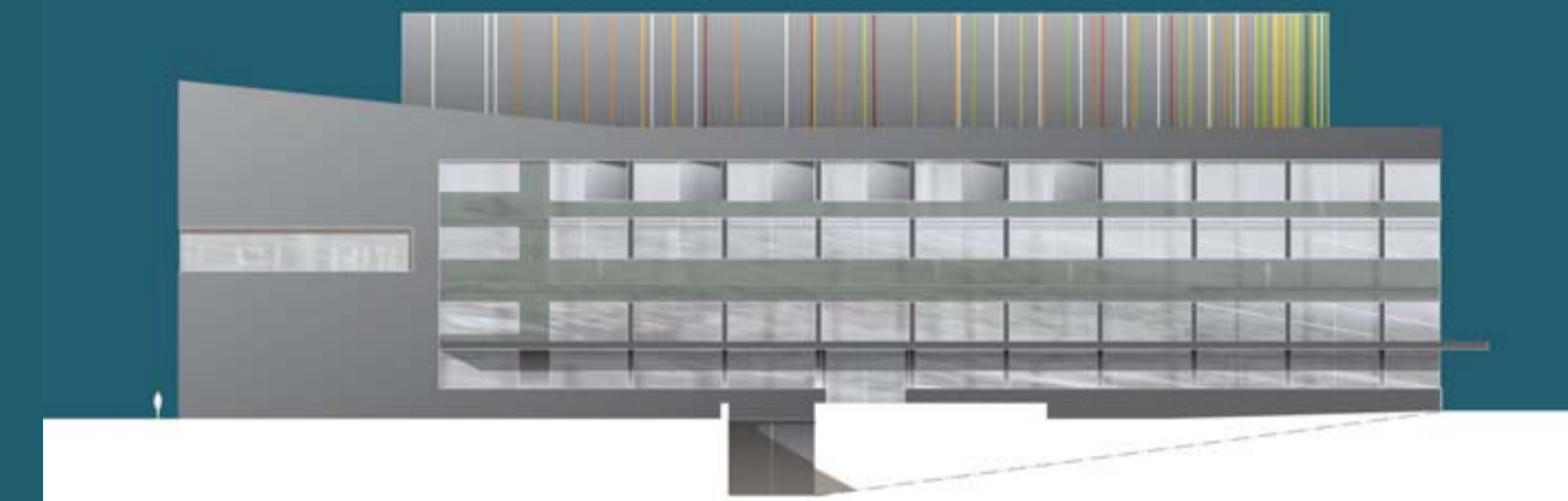
FASAD MOT NORDÖST 1:400



SEKTION B 1:400



FASAD MOT NORDVÄST 1:400



FASAD MOT SYDÖST 1:400

