



# KONSTMUSEUM I KALMAR

ALLMÄN ARKITEKTTÄVLING 2004  
JURYNS UTLÅTANDE 2005-02-02



Kalmar kommun  
Fastighets- och inköpskontoret

## SAMMANFATTNING

- Arkitekttävlingen, arrangerad av Kalmar kommun, pågick under perioden 26 augusti till 1 december 2004. Tävligen genomfördes i samråd med Sveriges Arkitekter.

- Tävlingsuppgiften har varit att utforma förslag till nybyggnad för Kalmar Konstmuseum i anslutning till den 1939 efter ritningar av Sven Ivar Lind uppförda restaurang Byttan i Kalmar stadspark.

- Tävligen har genomförts med anonymitet för de tävlande. Varje tävlande har själv givit sitt förslag ett "motto" för identifiering, och förslagets förslutna namnsedlar har öppnats först efter juryns bedömning.

- 294 förslag har inlämnats.

- I juryn har ingått företrädare för Kalmar kommun, Kalmar konstmuseum och Sveriges Arkitekter. Juryns ordförande har varit Kjell Henriksson, ordförande i kommunstyrelsen i Kalmar.

- Juryen har till vinnare och mottagare av 1:a pris 300 000 kr utsett förslaget **Plattform**.

- Av juryns motivering framgår att förslaget **Plattform** utgör ett starkt och självständigt uttryck för samtida arkitektur men också innehåller referenser till både medeltida byggnader på platsen och till Sven Ivar Linds Parispaviljong 1937. Förslaget transformerar programmet till en kompakt, sammanhållen volym som tar förhållandevis lite mark i anspråk. Det möjliggör ett bibehållande av parkens långa siktlinjer och är relativt skonsamt mot eventuella arkeologiska lämningar. Föreningen med restaurangbyggnaden är rationellt och skickligt gestaltad och länkar byggnader och park till varandra på ett föredömligt sätt. Entréförhållanden är goda med tillgänglighet från både park- och sjösida. Utställningsrummen är tydliga och flexibla med en genomtänkt och varierad ljussättning.

- Vinnaren kommer efter överenskommelse att ges fortsatt uppdrag att utveckla och bearbeta sitt förslag utifrån juryns rekommendationer samt de övriga önskemål och krav beställare, myndigheter och/eller ekonomi kan komma att ställa.

- Kalmar kommun tackar alla medverkande förslagsställare för visat stort engagemang och mycket stor arbetsinsats som bidragit till att ge en god belysning av denna komplicerade och krävande arbetsuppgift.



## ALLMÄNNA FAKTA OM TÄVLINGEN

### BAKGRUND

Kalmar Konstmuseum med Arkiv för Svensk Formgivning är länsmuseum för konst och formgivning i Kalmar län. Kalmar Konstförening, med ca 3500 medlemmar, är huvudman för museet, som har en årsomslutning på ca 8 milj kr. Regionförbundet i Kalmar län, Kalmar kommun och staten genom Kulturrådet och Länsarbetsnämnden beviljar de huvudsakliga anslagsmedlen.

De lokaler Kalmar Konstmuseum med Arkiv för Svensk Formgivning idag disponerar uppfyller långt ifrån de krav som en modern musei- och arkivverksamhet ställer vad gäller säkerhet och publik tillgänglighet. Lokalfrågan har därför varit föremål för återkommande utredningar med mål att åstadkomma ändamålsenliga lokaler för museets samlingar och utställningar.

Arkiv för svensk Formgivning kommer med bibehållet huvudmannaskap att förläggas i anslutning till Högskolans i Kalmar designutbildning på Pukebergsområdet i Nybro i lokaler med hög standard avseende arkivhantering, forskning och utställningar.

För Kalmar Konstmuseum kommer en ny byggnad att uppföras i anslutning till restaurang Byttan i Kalmar Stadspark. Restaurangbyggnaden, uppförd 1939 efter ritningar av arkitekten Sven Ivar Lind, avses i huvudsak behålla sin ursprungliga funktion och kommer att genomgå antikvarisk upprustning.

Nybyggnaden skall pietetsfullt inpassas i en unik och folkkär parkmiljö, ansluta till den befintliga byggnadens värdefulla arkitektur och äga ett stort arkitektoniskt egenvärde. Ett förverkligande av dessa ambitioner kommer att möjliggöra en genomgripande förnyelse av verksamheten vid Kalmar Konstmuseum och en vitalisering av Kalmar stadspark med restaurang Byttan.

Kalmar kommun inbjöd därför i augusti 2004 till denna arkitektävling för utformning av ett nytt konstmuseum i Kalmar. Tävligen arrangerades i samråd med Sveriges Arkitekter.

### UPPGIFTEN

Förutsättningarna för tävligen beskrevs i ett tävlingsprogram med tillhörande programbilagor.

Tävlingsuppgiften består i att utforma förslag till nybyggnad av Konstmuseum i Stadsparken i enlighet med de intentioner och riktlinjer som framgår av tävlingsprogrammet. De delar av den yttre miljön som påverkas av förslaget skall också redovisas. Nedanstående frågeställningar bör speciellt belysas i tävlingsförslaget.

- Hur museibygnaden skall förhålla sig till den unika parkmiljön och den arkitektoniska värdefulla restaurangbyggnaden?
- Hur museibygnaden kopplas till restaurangbyggnaden samt eventuella förändringar – exteriört eller interiört - av restaurangbyggnaden som blir nödvändiga som följd av föreslagen utformning av museibygnaden? Restaurangbyggnaden ingår i övrigt inte i tävlingsuppgiften.
- Hur museibygnaden skall placeras och utformas så att den tillsammans med restaurangbyggnaden och omgivande park kommer att bilda en väl fungerande helhet?
- Hur den blivande anläggningens samlade transportbehov kan tillgodoses och hur detta kommer att påverka värdefull parkmiljö och prioriterade träd?
- Hur den blivande anläggningen kan utformas till en i vid mening kulturell mötesplats på den moderna och samtida konstens grund.



## JURYN

Tävlingsförslagen har bedömts av en i förväg utsedd jury, bestående av:

Kjell Henriksson, ordförande i kommunstyrelsen

Jan-Olof Wernersson, vice ordförande i kommunstyrelsen

Birgitta Elfström, kommunalråd

Mona Jeansson, ordförande i samhällsbyggnadsnämnden

Birgitta Axelsson, ordförande i kultur- och fritidsnämnden

Sven Lindgren, ordförande i Kalmar konstförening

Klas Börjesson, museichef, Kalmar konstmuseum \*

Staffan Lindholm, stadsarkitekt MSA \*

Per-Olof Johansson, gatu- och parkchef \*

Sune Johansson, fastighetschef \*

Alexis Pontvik, arkitekt SAR/MSA RIBA utsedd av Sveriges Arkitekter \*

Ulrika Bergström, arkitekt SAR/MSA utsedd av Sveriges Arkitekter \*

Juryns sekreterare har varit fastighetschef Sune Johansson, Kalmar kommuns fastighets- och inköpskontor. Jury medlemmar markerade med \* har ingått i den s.k. beredningsgruppen.

Tävlingsfunktionär har varit Björn Adolfsson, Kalmar kommuns fastighets- och inköpskontor.

## INLÄMNAD FÖRSLAG

Vid tävlingens slut, den 1 december 2004, hade 294 förslag lämnats in. Samtliga förslag kom in i rätt tid.

## UTSTÄLLNING

Den 27/12 – 29/12 2004 och 3/1 – 8/1 2005 mellan 13.00 – 17.00 har samtliga förslag ställts ut på Waldorfskolan i Kalmar. Utställningen var mycket välbesökt och uppmärksammades i massmedia.

## JURYARBETET

Juryn har haft 6 sammanträden. Del av juryn, beredningsgruppen, har haft 9 heldagsmöten. Samtliga förslag har bedömts utifrån tävlingsuppgiften, tävlingsområdet och underliggande kulturlager. Efter en första genomgång av samtliga förslag valdes 60 ut för vidare bedömning. Vid påföljande möte gick beredningsgruppen åter igenom samtliga förslag varvid 28 valdes ut. Efter ytterligare granskning kvarstod 7. Av dessa har tre studerats mer noggrant, och yt- och kostnadsberäknats. Med hjälp av jämförande 2D och 3D ritningar har dessa förslag testats i förhållande till Byttan och den omgivande parken. Läge och höjder, på de mest intressanta tävlingsförslagen, har prövats i Stadsparken med måttband, stakkäppar och ballonger.

För kostnadsberäkningen har juryn anlitat Leif Svensson Kalmar kommuns fastighets- och inköpskontor och Björn Nilsson Kåremo Teknik.

Beredningsgruppen har samrått med länsantikvarie Kjell-Håkan Arnell angående den valda grundläggningsmetodens lämplighet från antikvarisk synpunkt.







## RELATIONEN TILL BYTTAN

Tävlingsuppgiften kräver ett ställningstagande kring förhållandet mellan den nya museibygnaden och den befintliga restaurangen. I en stor del av förslagen kan en medveten relation till Byttan inte nämnvärt märkas. Ett stort antal förslag tycks överhuvud taget inte ha beaktat tävlingsprogrammets tydliga formuleringar om hänsynstagande till den befintliga restaurangbyggnaden. Förslag till ombyggnader, oftast av Byttans entré, men också av dess fasader förekommer. Förslagens arkitektoniska utformning verkar i många fall vara helt oberoende, hermetiska och t o m slumpartade. Bearbetning och proportionering av byggnadsvolumerna saknar i många fall nyansering i förhållande till restaurangbyggnaden. Väldiga fasader i höjd och utbredning har lämnat Byttan som ett litet bihang. Ett undantag utgör dock **Non Serviam** som utvecklar ett förfinat arkitektoniskt formspråk i möte och dialog med restaurangbyggnaden.

En stor del av förslagen har fysiskt kopplats till Byttan. Formen av anslutning har varit allt ifrån snålt tilltagen korridor till sammanbyggnad längs hela restaurangbyggnadens norra fasad. Men förslaget **KAMU** utgör ett intressant och skickligt genomfört exempel som med en slank och abstrakt byggnadskropp effektivt ansluter till restaurangbyggnaden.

Hur den nya byggnaden på en gång kan vara en tillbyggnad till Byttan och på samma gång en självständig museibygnad anger förslaget **Plattform** som genom en sammanhållet vertikal byggnadskropp mer kompletterar än konkurrerar med parkens och restaurangbyggnadens kvalitéer.



## PARK OCH KULTURLAGER

En central fråga i tävlingen är hur tävlingsprogrammets 1200 kvm kan utformas i den relativt smala och känsliga Stadsparken. Situationen med värdefulla medeltida lämningar under mark har inte gjort uppgiften lättare. Enbart 34 % har klarat att utforma programmet utan att göra ingrepp i de underliggande kulturlagren. Ett omfattande arbete för juryn har varit att bedöma för- och nackdelarna med en horisontal jämfört med en vertikal byggnadskropp. Upplevelsen av parken och dess diagonala siktlinjerna och relationen mellan allé, park och vatten kan inte upprätthållas med lösningar som förlägger merparten av museilokalerna i ett plan. Förslaget **Plattform** löser detta problem genom att undvika en horisontal utbredning, vilket möjliggör ett bibehållande av parkens siktlinjer och vidare relationer.



Flera förslag arbetar med intressanta idéer om parken och dess växtlighet, som förslaget **Friktion**. I dessa förslag leder en serie av ramper till olika nivåer. Museets tak och ramper utformas som parkmark och – vägar till en byggd natur.

En rad projekt försöker att minska museets fysiska närvaro genom glasfasader eller speglade volymer avsedda att reflektera den omgivande parken eller sammansmälta träd och byggnad. En rad andra förslag har med liknande målsättning föreslagit byggnader bevuxna med yppig grönska. Förslag med dessa målsättningar har inte varit övertygande. Ett antal projekt har föreslagit urspårningar för befintliga träd som en huvudidé för yttre och inre gestaltning. Resultatet har ofta blivit en sargad interiör.

En serie av förslag har tagit fasta på den under jorden liggande stadsmuren som formgenererande idé. Förslagens volymer följer den antagna stadsmurens linje ovan mark. Resultatet ter sig främmande och långsökt och inte särskilt fördelaktigt för utställningsrum och verksamhet.

## ENTRÉ OCH ANGÖRING

Svårigheterna med angöringen har varit av olika slag. Det har varit svårt att utforma adekvata angöringssätt för de olikartade verksamheterna, museets, parkavdelningens och restaurangverksamhetens. Cirka fem % av deltagarna har föreslagit entré från sjösidan. Ett flertal har försökt att lösa entrén både från park och sjösidan. Många förslag upptar angöringsvägar runt hela byggnaden med kraftig störning av parkmiljön som följd, och i många fall har också de efterfrågade funktionskraven inte tillgodosetts eller ignorerats. Förslaget **Plattform** utgör häri ett undantag och har lyckats att lösa det samlade logistikproblemet på ett föredömligt enkelt, tilltalande och för den känsliga parkmiljön skonsamt sätt.

## RUM FÖR KONST

Rum för konst behöver en viss generalitet, så att olika rumsformationer kan skapas utifrån de olika utställningarnas växlande behov. Arrangemangen av dessa rum kan bilda en sekvens som ger besökaren en begriplig orientering och på samma gång en lustfylld rumslig erfarenhet. Orienteringsfrågan har p.g.a. det förhållandevis lilla programmet inte varit ett stort problem. Men många av förslagen som förlägger hela lokalprogrammet till ett plan har haft stor svårighet att arrangera rummen på ett praktiskt och tilltalande sätt. Organisationen av de offentliga utställningsrummen och de interna verksamheterna har lett till för långa gångvägar och otydliga rumsföljder.

Många förslag innehåller tillkrånglade rumsformer och -samband som innebär försämrade utställningsmöjligheter. En förvånansvärd stor del av de inlämnade tävlingsförslagen har valt att lägga rummen kring en inre gård. I det mycket begränsade parkutrymme som finns att tillgå verkar det vara en felaktig ansats. Den samlade byggnadsvolymen blir därigenom ännu större och utblickar mot park och vatten ersätts med vyer mot gårdsrum.

En stor del av tävlingens utställningsrum resulterar i linjära arrangemang av uppradade rum. Dessa leder besökarna till en slutpunkt varifrån de är tvungna att gå genom samma rum tillbaka till entrén.

Tävlingsförslaget **A whiter shade of pale** löser interiört detta problem. Det har en vacker och användbar sekvens av rum som är översiktlig och leder besökaren tillbaka till entrén utan att passera samma rum två gånger. Många förslag använder sig av flexibla väggar och element av olika slag, som bedömts vara funktionellt problematiska.

Tävlingssuppgiften fokuserar den tillkommande museibygnadens pietet gentemot park, befintlig restaurangbyggnad, fornlämning och arkitektoniska självständighet och dess möjlighet att tillsammans med restaurangen fungera som en kulturell mötesplats. Juryn finner att de inlämnade 294 förslagen ger en god belysning av denna komplicerade och krävande uppgift. De av juryn belönade och omnämnda förslagen företer skickligt genomförda men vitt skilda lösningar av tävlingens uppgift.



## JURYNES BESLUT

Juryn har beslutat att utse förslaget **Plattform** till vinnare i arkitekttävlingen med en prissumma på 300 000 kr. Under förutsättning att fortsatta studier och utveckling av förslaget visar att det är tekniskt och ekonomiskt genomförbart, rekommenderar juryn att förslaget kommer till utförande.

Juryn har vidare beslutat att tilldela förslaget # **070504** andra pris med 125 000 kr och förslaget **Non Serviam** tredje pris med 75 000 kr. Tävlingsförslagen **Svärmare, Vin due** och **KAMU** tilldelas hedersomnämning. Juryns beslut var inte enhälligt. Birgitta Axelsson förordade att förslaget **Non Serviam** utses som vinnare.

Kalmar den 2 februari 2005



## INDIVIDUELLA OMDÖMEN OM DE BELÖNADE FÖRSLAGEN

**PLATTFORM, 1:** a pris  
300 000 kr.

Förslagsställare: Tham & Videgård  
Hansson Arkitekter AB, Stockholm  
Team: Martin Videgård Hansson,  
Bolle Tham

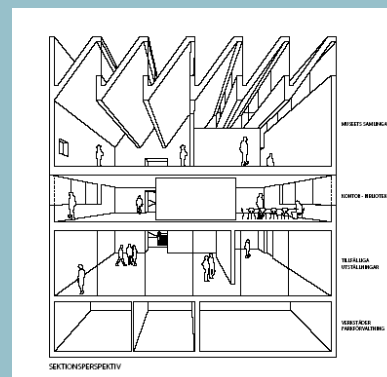
Byggnaden utgör i sin utformning ett starkt och självständigt uttryck för samtida arkitektur men innehåller också referenser till både medeltida byggnader på platsen och till Sven Ivar Linds Parispaviljong 1937. Den vertikala ordningen av utställnings- och videorum, bibliotek och kontor möjliggör en nära samverkan mellan museets interna och utåtriktade verksamheter. Utställningsrummen är tydliga och flexibla med en genomtänkt och varierad ljussättning. Att i trädkronors närhet kunna blicka ut över hav, slott och stad kommer att berika museiupplevelsen. De stora glasytorna möjliggör exponering av verksamheter utåt.

Förslaget transformerar programmet till en kompakt, sammanhållen volym som tar förhållandevis lite mark i anspråk. Det möjliggör ett bibehållande av parkens långa siktlinjer och är relativt skonsamt mot eventuella arkeologiska lämningar.

Föreningen med restaurangbyggnaden är rationellt och skickligt gestaltad och länkar byggnader och park till varandra på ett föredömligt sätt. Entréförhållanden är goda med tillgänglighet från både park- och sjösidan. Förslaget löser det samlade logistikproblemet på ett föredömligt enkelt och för den känsliga parkmiljön skonsamt sätt. Förslaget möjliggör vidare en samordning mellan museum och restaurang av mycket stort värde för verksamheternas framtida utveckling.

Följden av det minimala markmötet är att programmet fördelas på fyra plan. De fyra planen angörs av en generös trappa som dock kunde engagera sig mer intensivt med de två utställningsplanen. Juryn bedömer att byggnaden kan fungera på detta sätt men det skulle vara en fördel om rummen för tillfälliga utställningar kunde placeras på samma nivå som restaurangbyggnadens klubbtrum. Föreslagen träfasad bedöms ge alltför höga skötsel- och underhållskostnader. Detta gäller främst risken för algutväxt, risken för läckage i skarvar och solblekning av lasyrfärg. Dessa synpunkter skall beaktas vid en fortsatt bearbetning av förslaget.

Förslaget är genomarbetat och professionellt redovisat. Byggnaden har en tydlig och unik karaktär både exteriört och interiört. Denna karaktär kan bidra till att styrka verksamhetens identitet lokalt och i ett vidare fält.



**Kalmar kommun**

Fastighets- och inköpskontoret

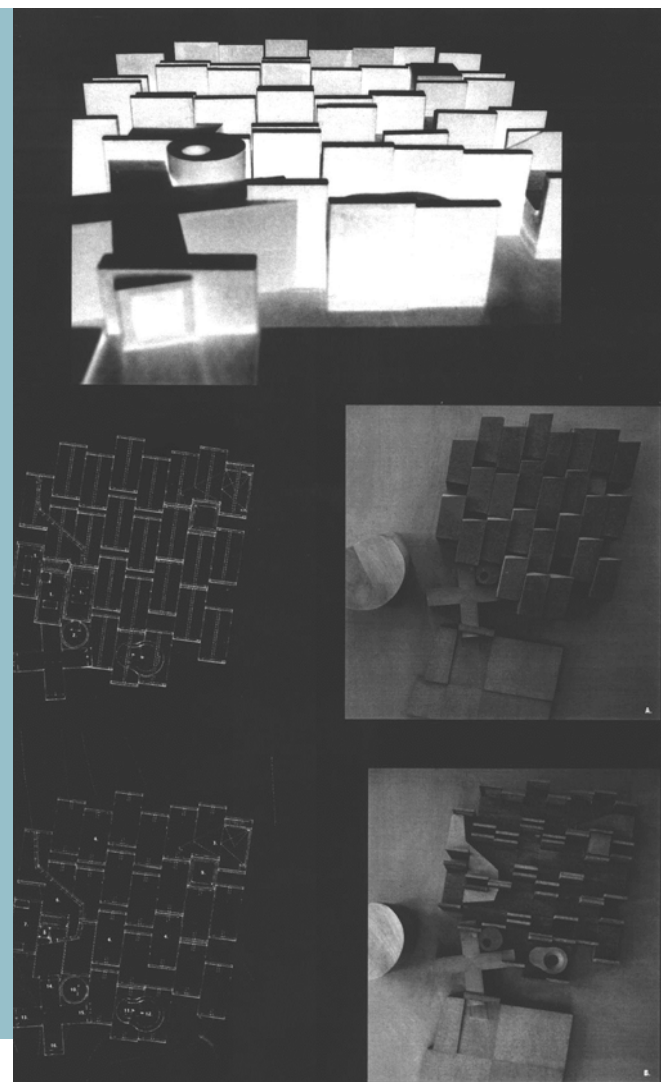
# 070504, 2: a pris  
125 000 kr.

Förslagsställare: Anders Abraham, arkitekt MAA, lektor PHD  
Köpenhamn

Förslaget # 070504 är ett agglomerat av identiska enheter ca 4x8 meter som bildar en struktur i parken. Varje enhet utgörs av två väggskivor med en utstyvande balk i betong emellan och ett tak i form av en ljuslåda av trä. Enheterna är både förskjutna och separerade i relation till varandra. Genom dessa förskjutningar uppstår hisnande rumsligheter. Besökaren rör sig sökande från enhet till enhet men upplever samtidigt stora sammanhängande rum som öppnar sig i riktning mot vatten och park. För att integrera de olika programkraven görs tillägg och undantag i systemet som i sig är mycket spännande.

Den sammantagna byggnadsvolymens utbredning och de varierade men höga takhöjderna resulterar i en alltför stor volym i ett stadsparkens känsligaste partier. Dock bryts den effektivt ner av de enskilda modulerna. Förslaget tar hela tävlingsområdet i anspråk men all schaktning ligger utanför befintliga kulturlager. För att realisera projektet krävs en del utfyllnad och vid närmare betraktande finns frågor avseende förhållanden mellan nya och befintliga marknivåer. Likaså finns frågetecken gällande takavvattningen.

Rummen har stora kvalitéer, men de fyra meter breda väggskivorna kan innebära begränsningar för möjligheterna att ställa ut. Förslaget är knapphändigt och skissartat redovisat men förmedlar en hög verkshöjd utformad med stor självständighet och begåvning.



**Non serviam,** 3:e pris  
75 000 kr.

Upphovsman: Tomas Lewan SAR/MSA med stöd av Nyréns Arkitektkontor AB, Stockholm.  
Medarbetare: Alexander Malmeus, AMV, London



Förslaget består av en sockelvåning på vilken två kvadratiska utställningsrum är placerade, det ena försett med norrvända ljuslanterniner. Glasade gallerier förenar utställningssalarna med varandra och med restaurangbyggnaden. Arrangemanget tillåter en rad intressanta rörelsemönster för besökaren och fungerar väl.

Non Serviam undersöker möjligheter av sekundära element som stödmurar och terrasserade ytor som blir tilltalande miljöer i övergången mellan byggnad och park. Särskilt terrassen mot vattnet har stora kvalitéer för besökare till museum, restaurang och park. Men den föreslagna byggnaden och i synnerhet terrasserna upplevs som alltför dominerande i den känsliga parkmiljön.

Byggnadens konstruktion, komplicerade byggnadsdetaljer och behov av omfattande pålningsarbeten medför höga byggnads- och underhållskostnader. Markförhållanden i relation till de föreslagna höjderna har inte tillräckligt beaktats. Förslaget ger intryck att vara känsligt inplacerat i miljön. Dock har den nedre våningen en genomgående ca 60 meter lång fasad. De utkragande taken ställer också en rad arkitektoniska, konstruktiva och funktionella frågor. Förslaget sträcker sig ut över tävlingsgränsen i flera riktningar. Arkitektoniskt söker förslaget att etablera en dialog med Byttan. Som enda förslag etablerar det ett förfinat arkitektoniskt formspråk i möte och dialog med restaurangbyggnaden.



FASAD MOT VÄSTER



**Kalmar kommun**

Fastighets- och inköpskontoret

**Svärmare**, hedersomnämmande.  
Förslagsställare: 4B Arkitekter as, Oslo  
Arkitekt: Trine Faye-Lund

Tilldelas hedersomnämmande för dess suveräna enkelhet i den glasade entrén och de flexibla utställningsrummen.

**Vin due**, hedersomnämmande.  
Förslagsställare: Robert Schmitz, David Saand, Göteborg

Tilldelas hedersomnämmande för dess tolkning av det lilla museet i park och dess vackra utformning och placering.

**KAMU**, hedersomnämmande.  
Förslagsställare: Holgaard arkitekter Aps, Köpenhamn  
Medarbetare: Carsten E Holgaard, Gudjon Kjartansson, Nikolaj Frölund Thomsen, Asger Aabenhus.

Tilldelas hedersomnämmande för byggnadskroppens effektiva slankhet och dess rationella möte med den befintliga restaurangbyggnaden.

