



# DELA LÄKA

## Bakgrund

Utmaningarna med de sjunkande elev- antalen i Rinkebys skolor är utmaningar som återspeglas i även andra delar av samhället. Tilliten hos föräldrar brister för skolor och myndigheter och många söker sig till andra skolor för att säkra sina barns utbildning, trots att skolorna i undersökningar får höga betyg av eleverna. Vi menar att framtidens hållbara skola har potential att agera som en trygg, öppen och demokratisk plattform för utvecklingen av hela samhället. Genom att skapa plats för olika grupper att mötas, stärker man tilliten i samhället. Rinkeby ansågs inte för så länge sedan vara ett multikulturellt samhälle, men idag anser många att utvecklingen i Rinkeby allt mer går mot en monokultur; olika grupper bebländar sig allt mer sällan och kvinnor i synnerhet rör sig mindre utanför sin privata sfär än tidigare.

Det offentliga rummet i miljonprogramsområden kan ibland sakna något av den öppenhet och tydlighet vi ser i andra

byggelsestrukturer. Dom senaste årens satsningar på butiker i gångstråk har varit ett sätt att motverka detta. Tidigare har gemensamhetslokaler gjorts om till butiker av de boende och även om dessa kan sägas vara ett slags offentligt rum saknas idag föreningslokaler och mötesplatser utan köptvång. För att skapa mötesplatser för alla behöver det också hända mer i gångstråken bland bostadsbebyggelsen. Rinkebys parker är däremot uppskattade mötesplatser. Tyvärr ser vi att det offentliga utrymmet idag lider av normer som hårt reglerar kvinnors närvaro och påverkar deras möjligheter att sätta sin prägel på Rinkeby.

## Förslag

Vi föreslår en hållbar förändring genom att bjuda in samhällsaktörer, föreningar och engagerade till att samarbeta med skolan i skolans lokaler.

Vi föreslår att SISAB utnyttjar det be-

fintliga byggnadsbeståndet och endast komplettera med mindre tillägg. Dessa tillägg ska förstärka platsernas befintliga kvaliteter och skapa nya mötesplatser för hela befolkningen. Rinkebys skolbestånd kan fortsätta tjäna samhället ett bra tag till tror vi. När de vuxna kliver in i skolan måste det ske på barnens villkor, det måste vara program och rumsligheter som gagnar barnen i första hand.

## Tjejer i fokus

Känslan av att man som individ har rätt till en plats är avgörande för att man ska kunna använda den och samsas med andra. Just nu tar flickor inte

plats i det offentliga rummet. Vi föreslår därför en "tjej promenad" som stärker kvinnors representation i stadsrummet. I skolorna föreslår vi också program som stärker unga flickors och kvinnors närvaro. Programförslagen är naturliga fortsättningar av befintliga aktiviteter som pågår på skolorna och annat vi har identifierat som behov.

## Skolornas potential

Rinkebys skolbestånd har många kvaliteter och förutsättningar att bjuda in civilsamhället.

Att det är många skolor som är så strategiskt placerade i varsitt hörn av

Rinkeby och har samma grundutförande öppnar upp för effektiv återanvändning. Skolgårdarna är relativt öppna mot omgivningen och civilsamhället och skolbyggnadernas volymer lämpar sig för ombyggnationer.

Det finns redan idag en variation av rumsligheter, tex fritids, gymnastik, bibliotek och annat som ryms i andra byggnader utanför huvudbyggnaderna. Barn har behov av att uppleva olika platser under sina långa skoldagar, ett behov som i viss mån redan idag tillgodoses.

Vi tycker att denna tanke om variation är mycket viktig. Därför passar hemvister bra. Det är fullt möjligt att bygga om de homogena klassrummen till hemvister med varierade rumstorlekar och sekvenser. Varje hemvist skulle då fungera för drygt 50-60 barn. Att det finns flera entréer till alla huvudbyggnader är en starkt bidragande orsak till att man kan återanvända utrymmet på nya sätt. Idag ritas många skolbyggnader med en stor, centraliserad entré men vi kan dra en lärdom av flexibiliteten hos dessa byggnader när vi planerar framtiden nybyggnationer.

## Delningsekonomier

I detta förslag tar vi hänsyn till alla tre delar av hållbarhet; ekologisk, ekonomisk och social hållbarhet. Ekologiskt genom att återanvända byggbestånd och spara på jordens resurser. Ekonomiskt genom att föreslå en samverkansmodell där flera aktörer går ihop och minskar den ekonomiska risken. Socialt genom att bjuda in civilsamhället till samarbete och dialog med myndigheter och fastighetsägare. Delningsekonomier ger synergieffekter som kommer hela samhället till godo.

## Modellens potential

Vi vill med denna arbetsmetod peka på hur det befintliga beståndet av byggnader, skollokaler eller annat, kan användas för att lyfta och stärka utvecklingen av ett lokalsamhälle. Samma arbetsmetod kan användas på andra platser men kommer att ge andra "svar". I Rinkebys fall handlar det om att bryta segregationen, den mellan orten och staden, den mellan olika människor från olika kulturer och den mellan kvinnor och män. På andra orter kommer det att vara andra delar av civilsamhället behöver stärkas.

FRAMTIDENS SKOLA ÄR PLATSUNIK – INTE KLONAD!

## Så här föreslår vi att man gör:

### Samverkansorganisation

Använd skolornas överkapacitet till att bjuda in civilsamhället. Dela på resurserna och synergieffekterna som uppstår. Samverkan med de andra aktörerna gör att det blir ett gemensamt ekonomiskt och socialt ansvar. Vi skapar en organisation som syftar till att stärka civilsamhället och kan användas för att utnyttja andra lokaler med överkapacitet.

### Analysera tillgångar

Analysera platsens potential utifrån aktuell forskning och dialogarbete samt med hjälp av det feministiska design-verktyget. Analysera skolbyggnaderna med hjälp av flexibilitetsmodellen.

### Gå till handling

Gå till handling! I Rinkebys fall - forma platser som stärker unga och kvinnor i första hand.

## Röster från och om Rinkeby med omnejd

Citaten kommer från "Varken kuvad eller hora "Elvahundras Stockholm". Analysrapport Hjulsta 2015, M. Lindmark. Intervjuer med en mentor från Ericssons mentorsprogram i Rinkebyskolan, Filiz Gulkan.

"Killarna i årskurs nio lär oss att ha kontroll av tjejerna. De är våra förebilder. En man ska ha ansvar för familjens heder och rykte."

"Tjejer kan få göra det de tycker är roligt utan killar!"

"Det är bättre att vara tyst än att få påhopp från alla killar."

"Vi går nära skolan, olika platser, bibliotek-

"Vi går hem till varandra."

"Kan man verkligen skapa en jämställd skola i ett diskriminerande samhälle?"

"Bra att få en egen plats, tjejer känner sig obekväma när killarna tar mycket plats"

"Man vågar inte ens stå och prata med sin kamrat från skolan för att man har ögonen på sig."

"Att man bara pluggar och har tråkigt."

"Vi är frustrerade för att det inte finns någonstans att gå och de stäl- len som finns "tas över" av killar"

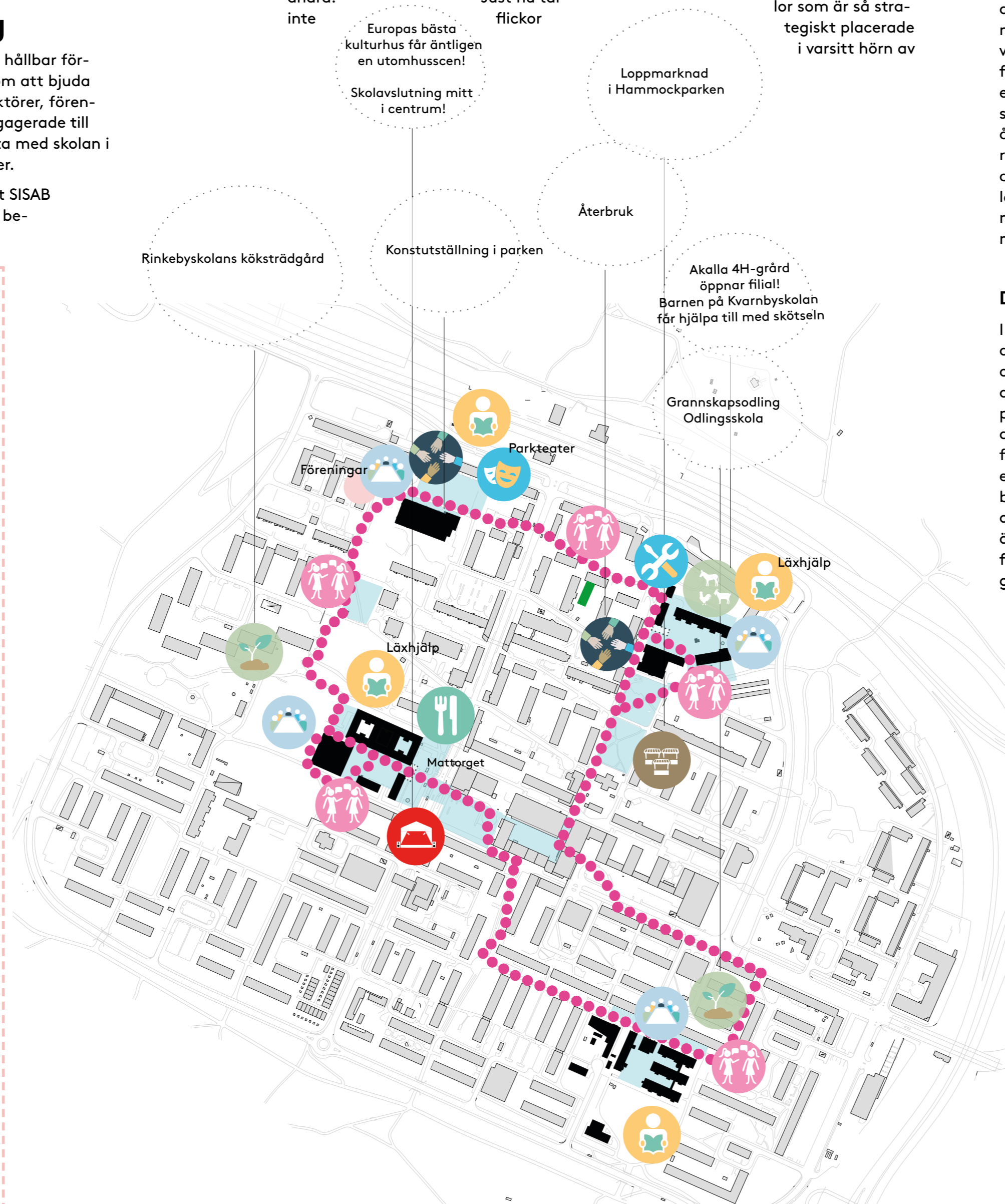
"När vi går ut sitter vi mest på gården."

"På fritiden går vi ingenstans. Går bara runt."

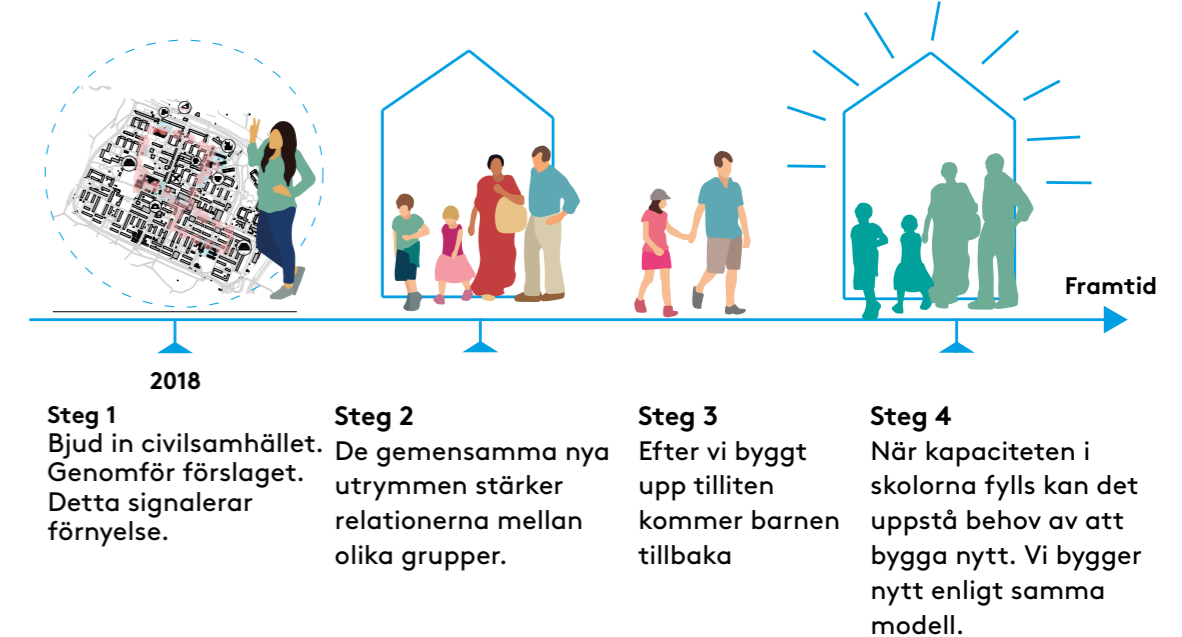
"Skolan ska vara en sekulariserad arena."

"Om man säger och tycker som man vill så stämplas man som hora av killarna i klassen."

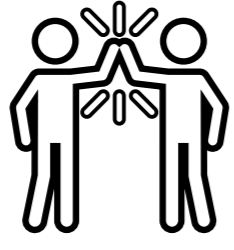
"Om det blir kallt går vi in i en port."



## Tidsperspektiv



## 1 Gå ihop till en samverkansorganisation



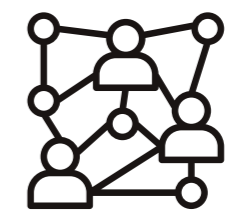
### Huvudorganisation

Vi föreslår en samverkansmodell där SISAB går ihop med andra aktörer och skapar en organisation som fungerar som övergripande hyresgäster i SISABs lokaler. Dessa aktörer kan vara statliga, kommunala, näringsliv och intresse organisationer.



### Värdegrund

En lista med gemensamma värderingar sätts upp. Den ska syfta till att styra inriktningen av verksamheter till att stärka barn och kvinnors situation i Rinkeby.



### Samarbete

Den nya organisationen bjuder in organisationer, föreningar och intresserade från stadsdelen till att hålla i och utveckla verksamheterna på skolorna. Det är av intresse att huvudsakliga närvaron bör vara av lokal karaktär men det är också intressant att låta en del utomstående aktörer delta för att få in verksamheter från andra platser.

## 2 Analysera tillgångar

### MÖJLIGA AKTÖRER

- Akropol basketbollsklubb
- African Catholic Community in Sweden
- Atletico Rinkeby (fotboll)
- Ayacucho Aconcagua KIF, fotboll
- Blå Band
- BRF Rinkeby park nr 1
- BRF Sannanbyplan 3-9
- ByggVesta
- D Carnegie & Co
- Demokratilabb
- Eritreanska Kultur- och Idrottsföreningen
- Eritranska Jeberty Ungdom O Vuxen Förening
- Familjebostäder
- Farbury Förening
- Fastpartner (kommersiella fastigheter)
- Folkets Hus
- Fritidsrörelsernas hus
- Föreningen L. Alby Kyrkokör
- Galka Utbildning och Utveckling
- Harem Basketklubb
- HSB
- Internationella Bekantskaper
- Irakiska Riksförbundet i Sverige
- Islamisk Kulturcenter
- Islamiska Kulturcentrum i Spånga
- Järvadialogen
- Kvinnor och ungdomar i Rinkeby
- Lilla Rinkebys trädgårdsförening
- Läxhjälpen
- Muslimska Föreningen i Stockholm
- Nawawi Hjälpförening
- OK-Q8
- Olov Lindgren
- Parkleken
- Rinkebydalens koloniträdgårdsförening
- Rinkebyhage kolonilottsörening
- RINKEBY FÖRETAGARFORUM
- Rinkeby Muay Thai Klubb
- Rinkeby International Boxing Klubb
- Rinkeby handikappförening
- Rinkeby Svensk-Turkiska Kulturförening
- Rinkeby Folkets Hus förening
- Rinkeby Rebirth tjejräff
- Rinkeby Fria Förening - Öppen Famn

- Rinkeby Internationella församling
- Rinkeby brottningsklubb
- Röda korset
- SFI Västerort
- Shanta IF, basketlag
- Sisab
- Somaliska Hooyo Rinkeby förening i Sverige
- Somaliska - Svenska mammor i Rinkeby
- Somaliska Kvinnor Riksförbundet i Sverige
- Somali united fotbolls förening
- Stockholms hem
- Stockholms Internationella Idrottsklubb
- Stockholms stad
- Svenska bostäder
- Teoge
- Ungdomsklubben Rinkeby Bowling
- Varken hora eller kuvad
- Vattenkvarnen 3 AB
- Yalla Rinkeby

### ANALYS OCH VAL AV PLATSER MED HJÄLP AV FEMINISTISKA DESIGNVERKTYG

Underlaget till dessa verktyg bygger på aktuell forskning och intervjuer om och med kvinnor. En del av denna forskning står vi för, annat har vi läst oss till.

Att förstå hur normer styr vår vardag och vilka kroppsliga uttryck dessa ger upphov till, är en viktig nyckel till hur dessa platser kan utformas. Det finns nämligen en stor skillnad

på hur man upplever stadsrummet beroende på tex genus eller kulturell tillhörighet. Kvinnors kroppsliga närvaro och beteende är styrt i större grad i Rinkeby. Unga kvinnors närvaro är mer styrt än äldre kvinnors. Här nedan är några exempel som beskriver både vilken typ av platser flickor/kvinnor använder i sin vardag och hur dessa upplevs.

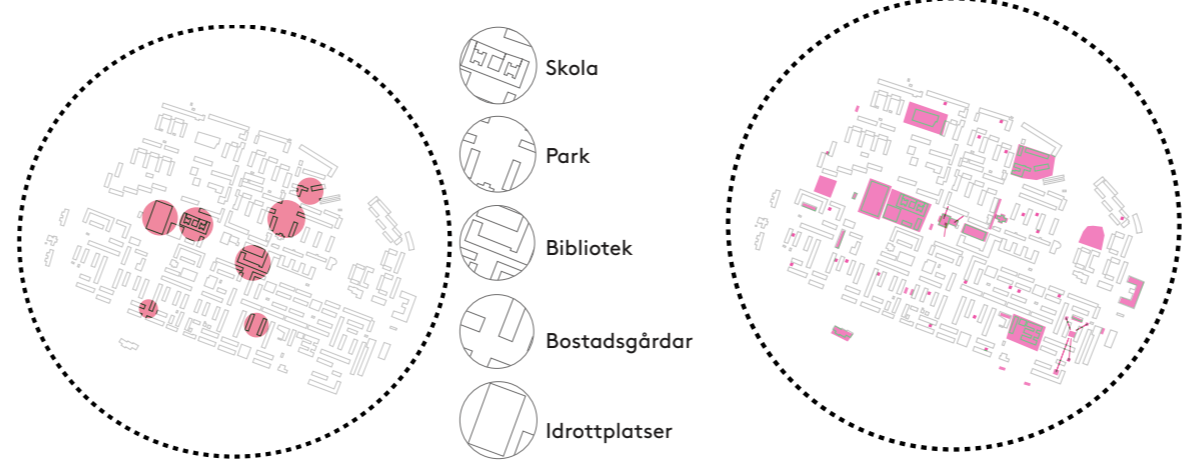


Diagram med exempel på platser där kvinnor/flickor rör sig på fritiden. Pojkar rör sig i större utsträckning runt tex Centrum och åker oftare utanför Rinkeby. Bostadsgårdarna representerar av de få platserna som är både tillåtna att uppehålla sig på och där man är relativt osedd.

Diagram över typiska mötpunkter för kvinnor mestadels service. Gäller äldre kvinnor i större utsträckning. Vårdcentralen, affärer, bibliotek, förskolor, busshållplatser, tvättstugor, parkerlar osv.



Ytor som är till för både tjejer och killar används i större utsträckning av killar. Tjejer tid är mer styrd än killar.

Tjejer känner sig oftare kontrollerade och behöver berätta om vart de tar vägen. Det finns för lite spontana mötesplatser. Trapphus och entréer är fria zoner utan större social kontroll.

För en del tjejer är biblioteket den enda platsen utanför skolan och hemmet de vistas i. Tjejer överlag får oftast gå till platser med ett syfte.

Tjejer i parker tänker mycket mer på den sociala koden än på naturen som dom befinner sig i. Dom kan ha svårt att slappna av därför att dom känner sig uttittade.



### Feministiska designverktyg

- Representation
- Positionering
- Se andra kvinnor, se olikheter
- Att kunna använda transportmedel fritt
- Se men inte synas
- Trygghet överblick
- Stödja samtalet, socialt umgänge
- Stödja olikheter
- Skapa mer platser för spontana möten

- Platser utan program
- Att skvallra och prata i grupp
- Kroppslig frihet, sitta besitta
- Intim skala
- Vackert, dekorativt, omhändertaget
- Kunna påverka ljus, ljud
- Multifunktioner, variation i program
- Variation i rumsligheter

### ANALYS AV SKOLOR MED HJÄLP AV FLEXIBILITETSMODELLEN

Vi föreslår ett verktyg som kan användas vid utvärderingen av det befintliga skolbeståndet. Bedömningen syftar till att förstå hur skolan kan användas i befintligt skick, alternativt byggas om invändigt eller byggas ut. Kan vi hyra ut en del eller använda en del till annan verksamhet och hur mycket behöver vi göra? Tillsammans med bedömningar av den tekniska statusen ger detta ett verktyg som kan användas för att förstå vilka skolor som har potential till att vara en del av delningsekonomin och hur denna delning kan se ut.

Vi har arbetat med tre övergripande frågor:  
1) Expansion: Kan vi bygga ut delar av befintliga byggnader eller bygga till nytt på tomten?  
2) Anpassning: Kan vi bygga om invändigt för att anpassa skolan till nya

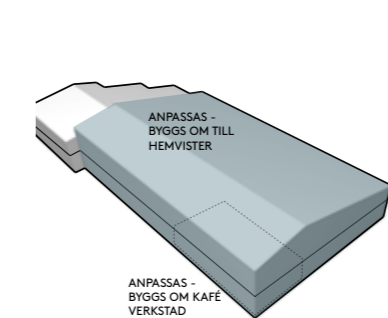
pedagogiker eller nya verksamheter?  
3) Möblering: Kan man dela av för nya verksamheter utan att bygga om?

För att kunna sätta ett betyg behöver man tex titta på följande punkter:

- Angöring - hur ser den ut, klarar den av en utbyggnad eller behöver den flyttas?
- Tomten- klarar den en utbyggnad, kan olika verksamheter samsas, går den att dela av?
- Tillgänglighet-behöver man göra stora anpassningar för att klara dagens krav?
- Entréförhållanden- måste man bygga fler entréer eller klarar det befintliga av en uppdelning?

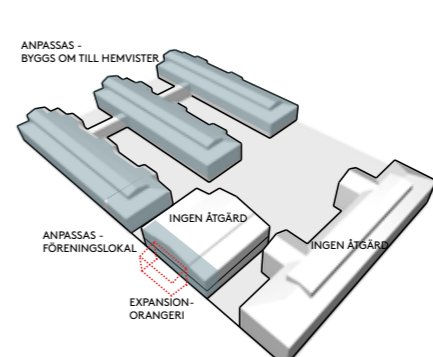
### Utvärdering av skolor enligt flexibilitetsmodellen

#### Askebyskolan



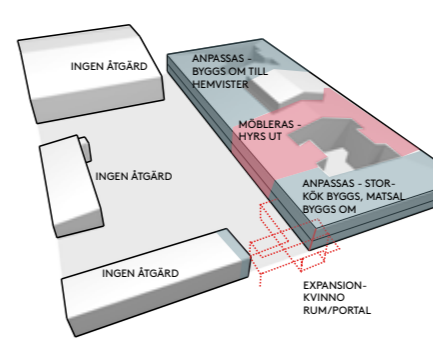
|             | BETYG | ÖVRIGT   |
|-------------|-------|--|
| EXPANSION:  | D     | Angöring bra. Tillgänglig - behövs inte stora anpassningar för dessa krav. Utemiljön är nyligen upprustad. Få entréer. Matsal fungerar. Går att anpassa till ny pedagogik. Begränsat med dagsljus och utblickar i gemensamma utrymmen. Tillgång till NO, syslåd, träsylåd och gymnastik. Finns ingen separat fritidslokal. |
| ANPASSNING: | B     |  |
| MÖBLERING:  | A     |  |

#### Knutbyskolan



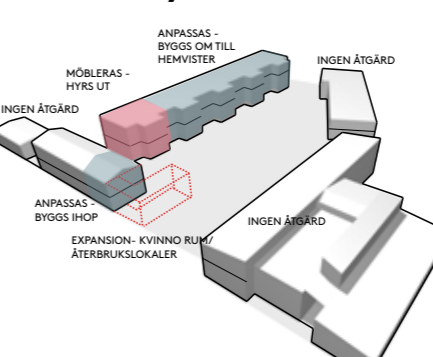
|             | BETYG | ÖVRIGT  |
|-------------|-------|---|
| EXPANSION:  | D     | Angöring bra. Fin utemiljö med naturmark. Entréförhållandena är bra med många entréer. Dock inte optimalt med ramper. Går bra att anpassa till ny pedagogik. Matsal fungerar med storök. Tillgång till NO, syslåd, gymnastik. Bra med bibliotek. Fritids ligger separat. Aula finns ej. |
| ANPASSNING: | B     |   |
| MÖBLERING:  | B     |   |

#### Rinkebyskolan



|             | BETYG | ÖVRIGT   |
|-------------|-------|--|
| EXPANSION:  | C     | Angöring bra. Utemiljö behövs ses över. En huvudentré och en personalentré. Matsal fungerar. Tillgång till NO, syslåd, hemkunskap och gymnastik. Bra med bibliotek och aula. Separat ungdomsgård. Går bra att dela av och hyra ut delar utan stora anpassningar. |
| ANPASSNING: | C     |  |
| MÖBLERING:  | A     |  |

#### Kvarnbyskolan



|             | BETYG | ÖVRIGT  |
|-------------|-------|---|
| EXPANSION:  | A     | Angöring bra och separat. Utemiljö behövs ses över. Entréförhållandena är bra med separata entréer. Matsal fungerar. Tillgång till NO, syslåd, hemkunskap och gymnastik. Bra med bibliotek. Bra att fritids ligger separat. |
| ANPASSNING: | B     |   |
| MÖBLERING:  | B     |   |

## 3 Gå till handling

DESSA AKTÖRER GÅR IHOP

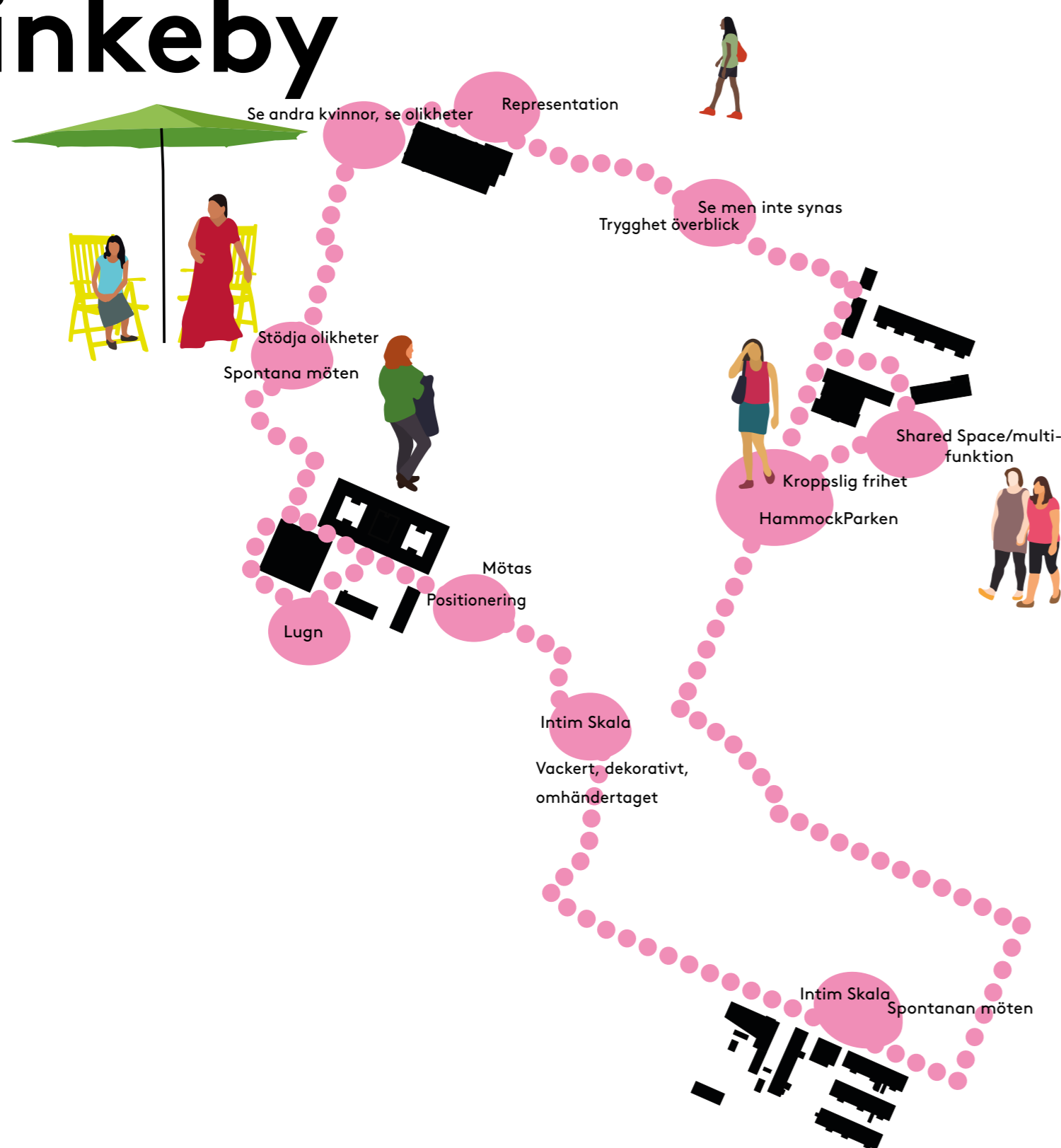
+

FORMA PLATSER MED HJÄLP AV FEMINISTISKA DESIGNVERKTYG

+

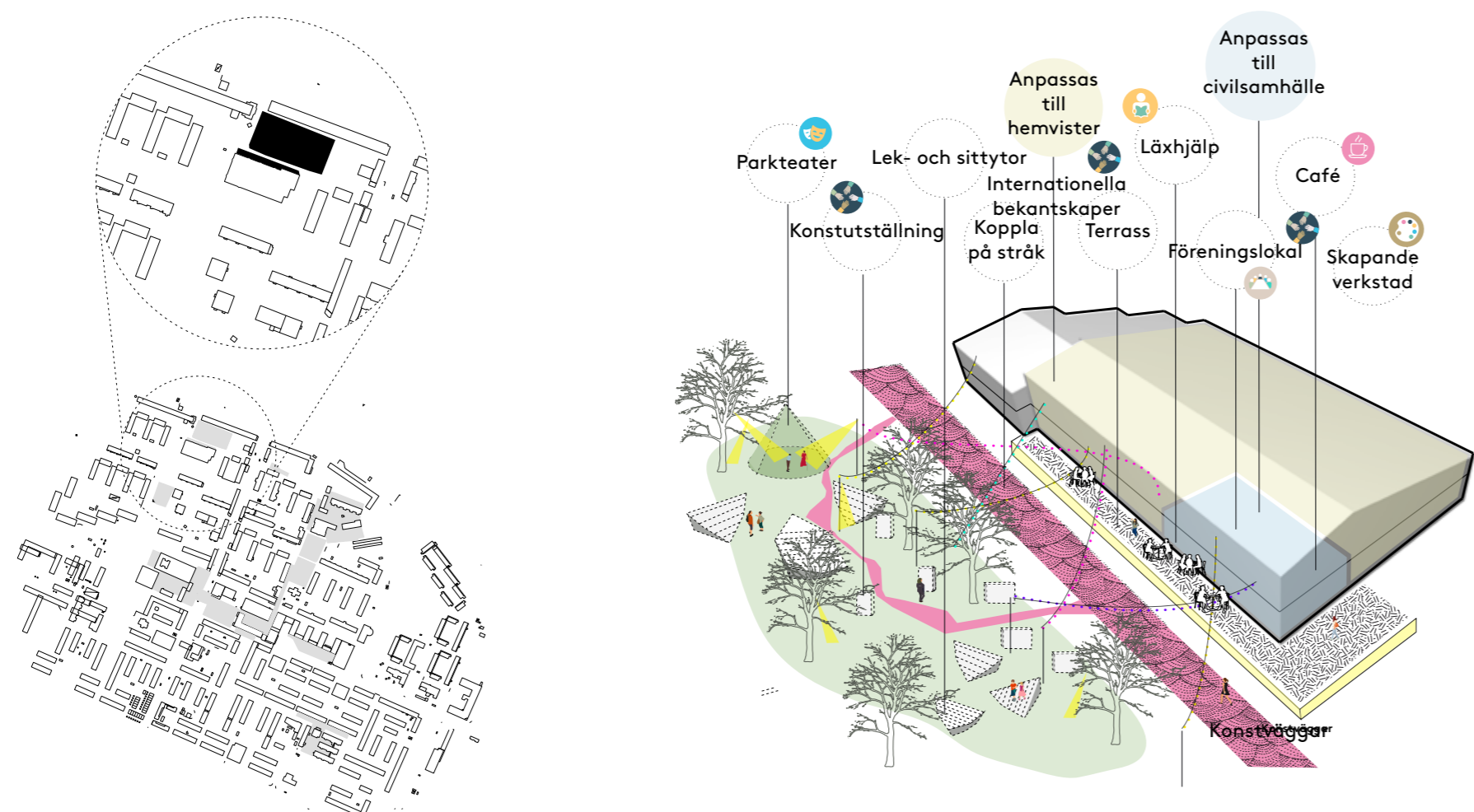
VAL AV SKOLOR OCH ÅTGÄRDER

## Rinkeby



”Tjejernas promenad” är ett steg i ambitionen att med hjälp av en rad feministiska designverktyg omforma Rinkebys offentliga rum till ett mer omhändertaget stadsrum för alla. Promenaden binder samman Rinkebys grundskolor och civilsamhällets nya lokaler med upplysta och utsmyckade stråk samtidigt som den ansluter till vanliga målpunkter för kvinnor i vardagen. Längs med promenaden utformas dessutom utvalda platser med ambitionen att få främst unga tjejer att vilja stanna upp och vistas i Rinkebys offentliga rum.

## Askebyskolan



### Platsen

I parken utanför Askebyskolans skapande verkstad och café placeras ytor för uppvisande av konst och öppna utomhusutställningar. En scen i parken för teater upprättas och nya sitt- och lektytor. Rumsskapande belysning och en detaljerad markbeläggning smyckar det nya promenadstråket. Konstväggar upprättas också längs med den upphöjda terrassen utanför kafé. Från terrassen har man en bra utsikt över allt spännande som händer i parken!

### Skolan

Askebyskolan byggs om invändigt till hemvister. I hörnet mot parken ges utrymme till ett verkstadscafé som är öppet på eftermiddagar och kvällar för barn och ungdomar i olika åldrar. Här kan man sitta och fika med sina kompisar; antingen i mysiga soffor inomhus eller ute på terrassen, få hjälp med läxor i en tyst del samt möjlighet att delta i olika kreativa aktiviteter. Ihop med detta finns också en föreningslokal.

Förslag på samarbetsaktör: Internationella bekantskaper

### Feministisk design



#### På programnivå;

- Kafé, mötesplats att bara hänga och snacka med kompisar utan krav på prestation.
- Läxhjälp, stöd med läxor och träffa förebilder från civilsamhället. Efter läsläsningen är lätt att dröja sig kvar och hänga i kafé eller ”spontanskapa” i verkstaden. Ett sätt att komma i kontakt med olika fritidssysselsättningar.

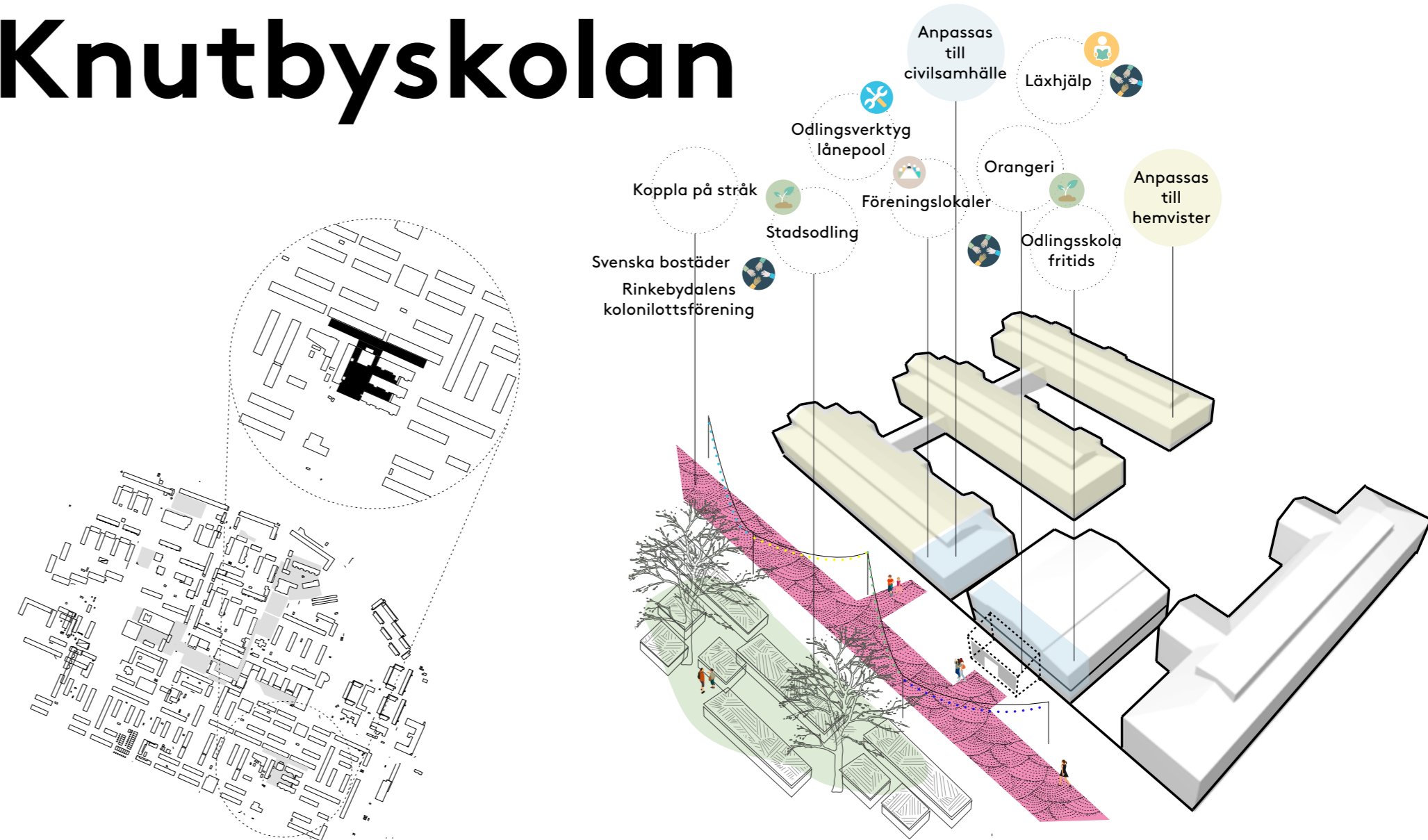
#### På rumslig nivå;

- Askebyskolan byggs om till hemvister; möjlighet att välja olika typer av rum för undervisning
- Uttrycksmöjligheter med konstväggar
- Den upphöjda terrassen med överblick



Vy utanför verkstadscafé.

## Knutbyskolan



### Platsen

Skolan kopplas ihop med det nya promenadstråket, som utformas med rumsskapande belysning och en detaljerad markbeläggning. Mittemot Knutbyskolan och längs med Svenska bostäders byggnader upprättas stadsodlingar. Verktygs- och gemensamma förrådsutrymmen skapas i anknäring till odlingarna. Kopplar till odlingslotter i området för gemensamma odlingskolor.

### Skolan

Knutbyskolan byggs om invändigt till hemvister med utrydd del för civilsamhälle och föreningslokaler. Fritidshuset byggs ut med ett orangeri. Orangeriet är till för både barnens fritidsverksamhet och föreningar för diverse odlingsrelaterade aktiviteter. Tillbyggnaden är upplyst på kvällstid och kan fungera som mötesplats för föreningar.

Förslag på samarbetsaktör: Svenska bostäder, Rinkebydalens koloniträdgårdsförening, Somalisk-svenska mammor i Rinkeby

### Feministisk design



#### På programnivå;

- Stadsodling, mötesplats, nyttjande och anspråk i det offentliga rummet. Länkas ihop och bjuder in till spontana möten med hjälp av det parallella promenadstråket.
- Val av föreningar
- På rumslig nivå;
- Knutbyskolan byggs om till hemvister, möjlighet att välja olika typer av rum för undervisning
- Orangeriet skapar en trygg och upplyst plats kvällstid
- Omhändertagande design, belysning och markbeläggning
- Representation av kvinnlig förenings verksamhet



Nattvandrande mammorna och det upplysta orangeriet.

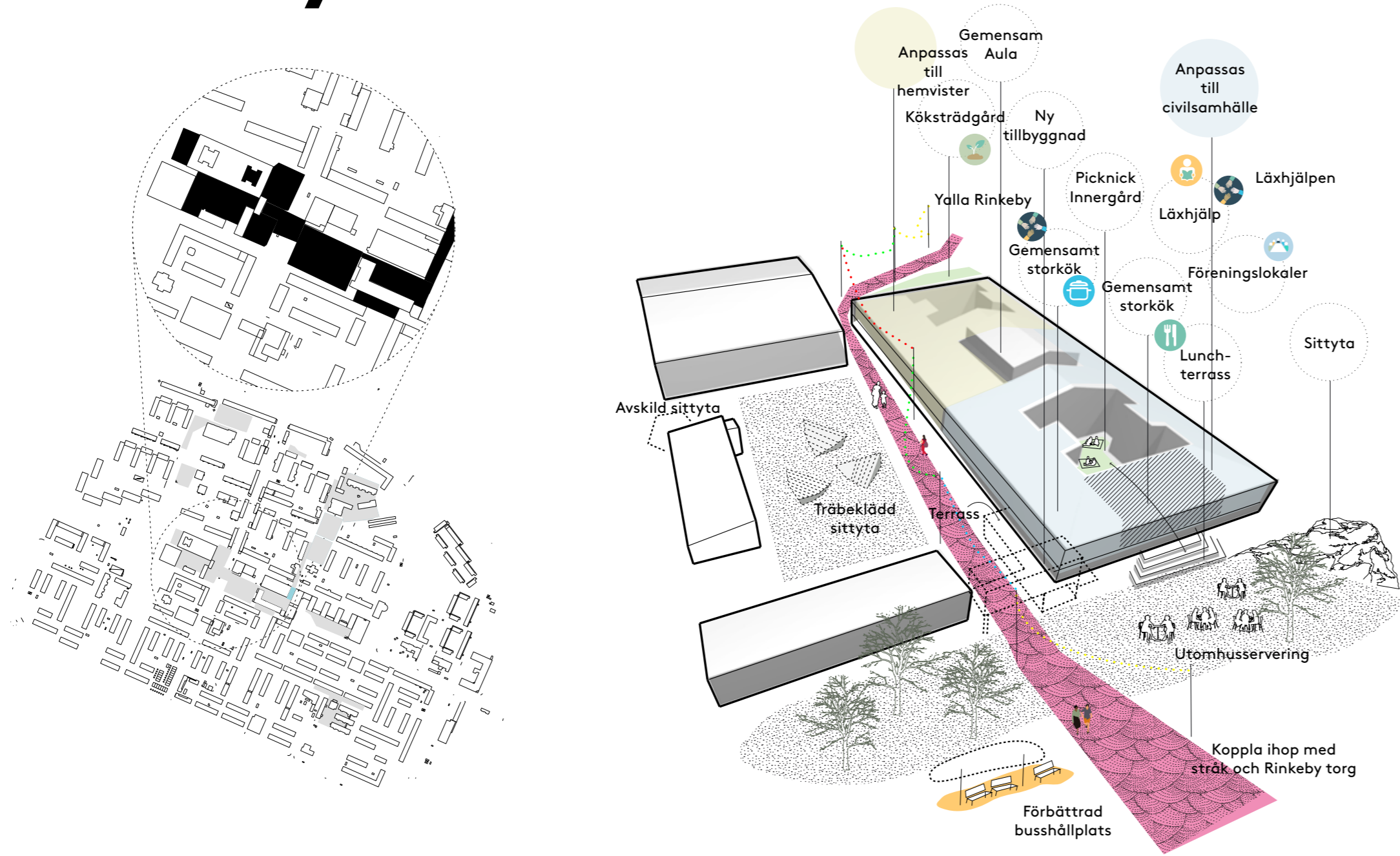


Den ombyggda terrassen dedikerad för tjejer med utsikt över konstparken och bostadshuset på andra sidan. I bilden syns även promenadstråket och konstväggen



Stadsodlingen och det nybyggda orangeriet tillsammans med promenadstråket.

## Rinkebyskolan



Utanför Rinkeby torg - den tidigare slutna fasaden har öppnats upp och träd har planterats



Vy över det nya mattorget samt den nya tillbyggnaden. Terrassläge för utblickar in mot torg och ut mot promenad

### Platsen

Skolan kopplas ihop med det nya promenadstråket, de nya torgtorna framför skolan och Rinkeby torg. Busshållplatsen bearbetas och förses med fler väntytter under tak. Framför skolbyggnaderna skapas nya torgplatser. Nya träd planteras och intill en basketkorg ihop med umgängesyta. Parkeringen görs om till utomhusservering. Rinkebyskolans matsal glasas upp och förses med en utgång och trappa med sittplatser mot torget. Skolgården förses med en variation av nya sitt- och umgängesytor med avskildhet eller överblick. Bakom Rinkebyskolan anläggs en köksträdgård som kan nyttjas i hemkunskapsundervisning och av det nya gemensamma storköket.

### Skolan

Rinkebyskolan byggs om invändigt till hemvister med utrymd del för civilsamhälle och föreningslokaler. Storkök byggs ut och utnyttjas av både skolköket och andra mataktörer som tex Yalla Rinkeby. Matsal öppnas upp mot torg och innergård för matplatser utomhus. Aula utnyttjas som samlingsplats för både skola och föreningar samt Folkets hus. Tillbyggnad för kvinnor med utblicksterrasser över området.

Förslag på aktörer; Yalla Rinkeby, Stiftelsen Läxhjälpen, Kvinnoföreningar tex Varken Hora eller kuvad, verksamheter från folkets hus.

### Feministisk design



#### På programnivå;

- Tillbyggnad, för kvinnor med flexibel användning. Tillbyggnaden skapar en tydligare entré till skolgården och bidrar till att den känns intimare och mer beskyddad.
- Busshållplatsen
- Storköket och köksträdgård
- Samarbete med kvinnoföreningar
- Läxhjälp

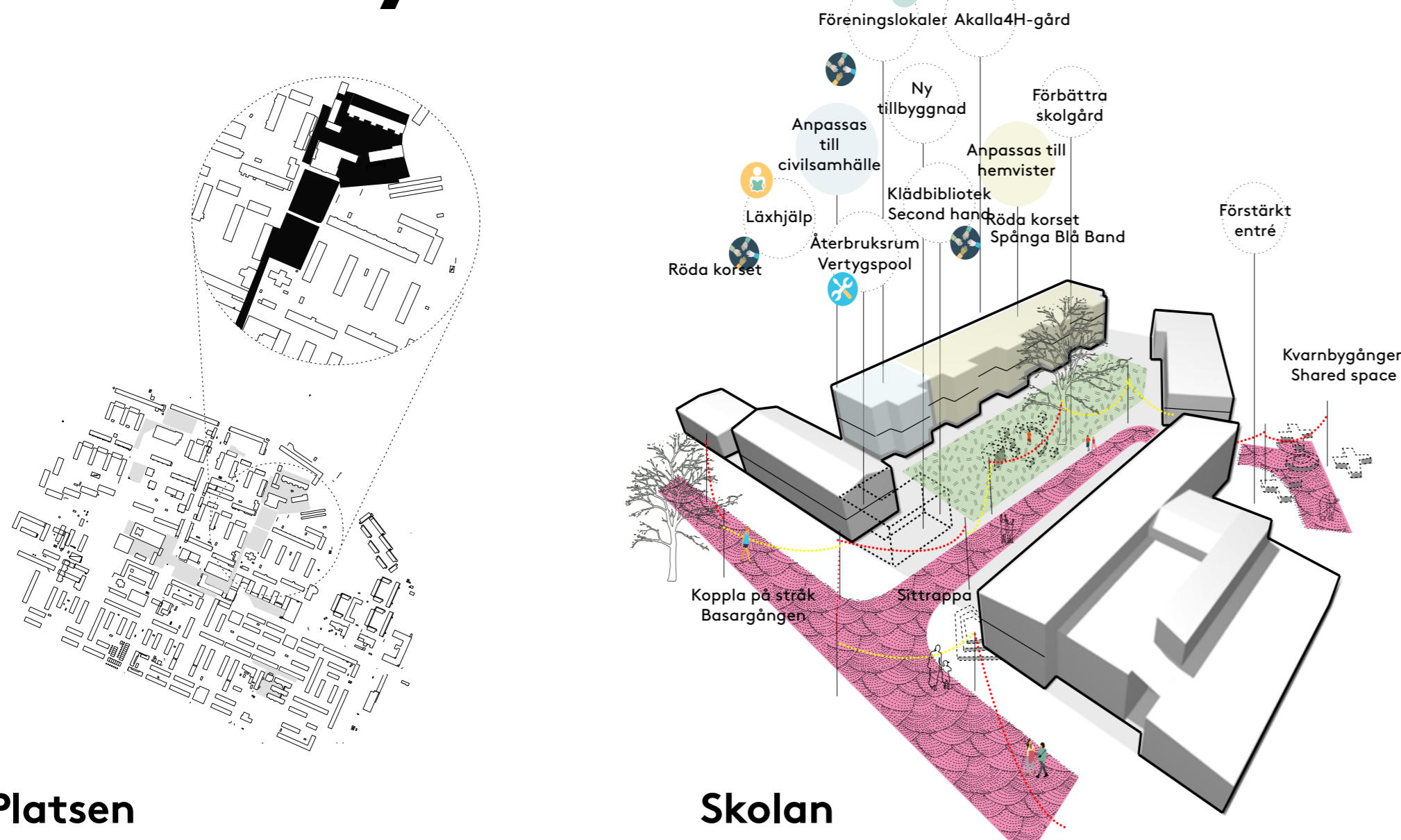
#### På rumslig nivå;

- Rinkebyskolan byggs om till hemvister, möjlighet att välja olika typer av rum för undervisning
- Intimitet på innergård
- Överblick - från terrasser och upphöjda sittytor
- Representation - kvinnor tar plats i storkök
- Basketkorgen, bjuda in och sänka tröskeln för att delta i idrottsaktiviteter
- Omhändertagande design, belysning och markbeläggning



Det nya torget framför skolan, den nya matsalen med storkök samt det inre intima innergården dedikerad för flickor. Delar av fönster i fasaden som vätter mot innergården är överväxta med hängväxter och döljer under sommaren innergården från nyfika blickar.

## Kvarnbyskolan



### Platsen

Skolan och skolgården kopplas ihop med det nya promenadstråket och skolgårdens två entréer förstärks. Kopplas även ihop med Basargången samt spontan loppisverksamhet som idag pågår utanför Rinkeby torg. Shared space yta på Kvarnbyggen stärker pulkabacken och fotbollen som är befintliga verksamheter. Tillgodose yta bakom huvudbyggnaden så den kan fungera som "gästpark" för några djur från 4H gården på Järvafältet. Skolgården förses med en variation av sittytor och ett utomhusklassrum.

### Skolan

Kvarnbyskolan byggs om invändigt till hemvister med utrymd del för civilsamhälle och föreningslokaler. En mindre tillbyggnad öppnar upp för ett återbruk / återanvändningstema med stora glasade ytor mot Basargången. I tillbyggnaden samsas rum för loppis, klädbibliotek / second hand och verkstad där man kan förädla sina saker. Till verkstaden finns en verktygspool där boende i området kan låna verktyg. Det nuvarande biblioteket, som inhyser läxhjälpen, kopplas ihop med tillbyggnaden för spontan övergång mellan verksamheter.

Förslag på aktörer; Rödå korset, Spånga blå band.



Den nya byggnaden inifrån återbruksrum och bibliotek

### Feministisk design



#### På programnivå;

- Återbrukstema
- Klädbiblioteket
- Läxhjälp

#### På rumslig nivå;

- Skolgården får en större grad av intimitet med hjälp av de två sidorna tillbyggnaden skapar
- Tillbyggnaden får en glasad "utsida" mot Basargången som skapar närvaro på stråket och på "insidan" mot skolgården ger den trygghet med vuxen närvaro.
- Omhändertagande design, belysning och markbeläggning.



Vy från Basargatan mot den nya tillbyggnaden som innehåller återbruksrum samt föreningslokaler