



SIDA VID SIDA

ETT KULTURHUS FÖR SKELLEFTEÅBORNA
 Välkommen till framtidens Kulturhus! För det är vad Skellefteås Kulturhus och Hotell står för: framtiden. Genom att placera scenerna sida vid sida i husets mitt och öppna upp verksamheterna ut mot staden, får Skellefteås mest centrala gator liv dygnet runt, året om. Samtidigt som skellefteåborna får insyn i kulturhusets verksamhet, framför och bakom scenerna. Kulturhuset ligger i foden till Möjligheternas torg och byggnadens gemensamma huvudentré i söder blir den injektion av liv och rörelse som platsen så väl behöver. Stadsbiblioteket och foajén öppnar sig mot Trädgårdsgatan, vilken blir en attraktiv gång- och cykelgata som knyter samman Skellefteås olika stadsdelar från nya Resecentrum ända ned till Älven. Där får Kulturhuset en satellit i form av en Älvsken på vattnet. Till Kulturhuset går du, inte bara för att se fantastiska föreställningar som gör kvällen till fest, utan även för att uppleva allt det arbete som pågår varje dag året om bakom scenerna.

Mot Torggatan i öster samlas arbetsplatser, verkstäder, loger och ateljéer för att skapa en "bakom-scenerna-gata", full av aktivitet och rörelse som också ackompanjerar och ackompanjerar av de befintliga kulturverksamheter som ryms i det intilliggande Rivhuset. Från Torggatan kan man se alltifrån hängningen av en ny utställning i Skellefteå Konsthall till skapandet av stora färgstarka scendekorer i Västerbottensteaterns verkstäder, eller förberedelserna inför en trerätters bankett för över tusen personer i hotellets kök några våningar upp. I norr blir Kulturhuset Skellefteås entré till staden från det nya Resecentrumet. Här välkomnas stadens besökare av ett myllrande kulturliv i Kulturhusets gemensamma norra entré och foajé där även Västerbottensteaterns scen ligger. Byggnadens alla aktiviteter tar plats både innanför och utanför byggnadens fasader och Kulturhuset och hotellet blir mer än bara de verksamheter de inhyser. Byggnaden blir en arena som skapar mötesplatser för människor med olika intressen, från hela Skellefteå, Sverige och världen.

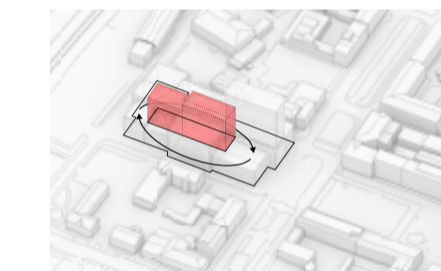
ETT KULTURHUS BYGGT FÖR SAMVERKAN
 Kulturhusets fem olika verksamheter är fascinerande var och en för sig men det är när de möts som magin uppstår. Synergi och samverkan är nyckelorden för Skellefteås Kulturhus. Entrén och dess generösa kultrappra kopplar samman alla verksamheter med hotellet och blir kulturhusets hjärta. Huvudentrén placering kopplar ihop kulturhusets verksamheter som kan användas för såväl gemensamma evenemang som separata. Längs med "teatergatan" på entréplan ligger de gemensamma VVC och garderoberna som samnyttjas mellan teaterscenerna och husets övriga publika verksamheter. Restaurang och konferens som är belägna vid terrassen, nås direkt via hissar i entrén eller från foajén och gästscenens balkong. I byggnadens högdal, Skellefteås nya landmärke med midsvid utsikt, ligger hotellet med skybar och spa högst upp. Dessa nås också direkt från entrén och lobbyn. Loger, verkstäder och kontor samlas kring faret bakom scenerna för ökat samarbete och effektivitet. Även hotellets personalytor angränsar till dessa för att skapa närhet och effektiv kommunikation vid planering av evenemang eller användande av lokalerna.

ETT KULTURHUS I STÄNDIG FÖRVÄNDLING
 Framtidens kulturhus måste vara byggt för ständig förvandling. För att sätta upp de mest fantastiska föreställningarna, kongresserna och middagarna krävs en ultraeffektiv logistik och superflexibla rum. Samtliga scener, foajé och flexibla rum ligger i samma nivå och genom att fälla bort de stora scenernas väggar kan hela planet kopplas samman och möjliggöra stora sammanhängande kongresser. Samtidigt möjliggör byggnadens organisation längs med Trädgårdsgatan enkel och effektiv sektionering så att varje rum kan användas till olika evenemang samtidigt. Inlastning, verkstäder, scener och konsthall är samlade på en och samma nivå vilket underlättar arbete och eliminerar behov av extra stora hissar för scendekorer.

ETT KULTURHUS SOM STÄRKER SKELLEFTEÅS IDENTITET
 Skellefteå Kulturhus och Hotell är i grund och botten fem olika verksamheter samlade i ett hus. Den mångfalden ska synas i arkitekturen. Byggnaden består därför av olika byggnadskroppar vars form och storlek är skräddarsydda för den verksamhet de rymmer. Tillsammans bildar de en levande helhet med terrasser i olika nivåer och utblickar mot stad och älv. Variationen speglar Skellefteås stadsbild och förhåller sig till omgivande byggnaders varierade höjder och gatuliv. Genom fasadernas skiftande trälameller skymtar ett spektakulärt trätak, byggnadens inre signum som följer besökare genom hela byggnaden. Ovanför det rika taklandskapet svävar hotellets skira glasgestalt. Fasaden speglar himlen men blottar samtidigt hotellets kraftiga och karaktärsfulla trästomme, som kvällstid lyser upp i olika konstellationer beroende på vilka rum som är bebodda.

ETT KULTURHUS I TRÄ
 Skellefteås Kulturhus ska självklart byggas i trä. Den starka lokala träindustrin ger förutsättningar för att skapa en unik träbyggnad som blir ett skyltfenster för svenskt trä. De uttrycksfulla fasaderna för tillbaka träbyggnadstraditionen till Skellefteås stadscentrum och tillför värme, men ger framförallt ett vackert kulturhus som åldras med värdighet.

ETT GENOMFÖRBART OCH UTVECKLINGSBART KULTURHUS
 Byggnadens struktur möjliggör standardisering och prefabricering av element, vilket effektiviserar byggprocessen. Planens generalitet främjar ett flexibelt lokalanvändande som kan förändras vartefter verksamheternas utvecklas. Kulturhusets öppna bottenvåning gör att entréer kan tillskapas på olika punkter runt om byggnaden för att svara mot Skellefteås ambitioner att utveckla och vitalisera centrum. Byggnaden kan därmed under lång tid framöver fungera som Skellefteås pulserande hjärta och kulturhus.



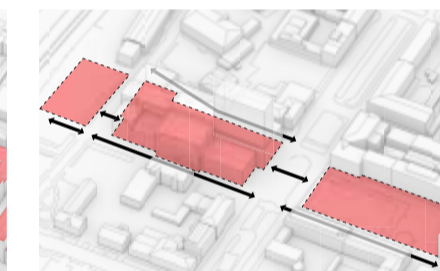
Kulturhusets två stora scener med dess slutna volymer placeras sida vid sida, mitt på tomten. Byggnadens verksamheter öppnar sig åt alla håll.



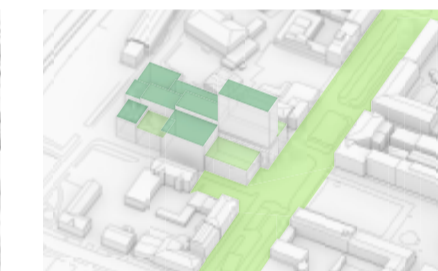
Kulturhuset stärker rutnätsstaden och strategiska indrag minskar skalan och speglar de luckor som karaktäriserar Skellefteås stadsbild.



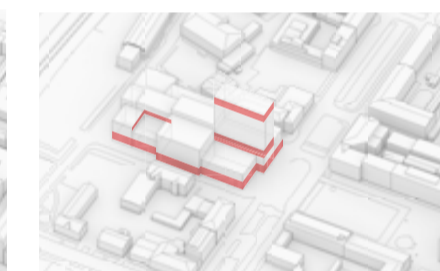
Volymer anpassas till omgivande höjder och trappas upp mot tomtens mitt.



Byggnadens placering är mitt emellan Möjligheternas Torg och Resecentrum. Genom att värma Kulturhuset utåt förläggas fliedens till stadens gator, istället för att skapa en intern galleria.

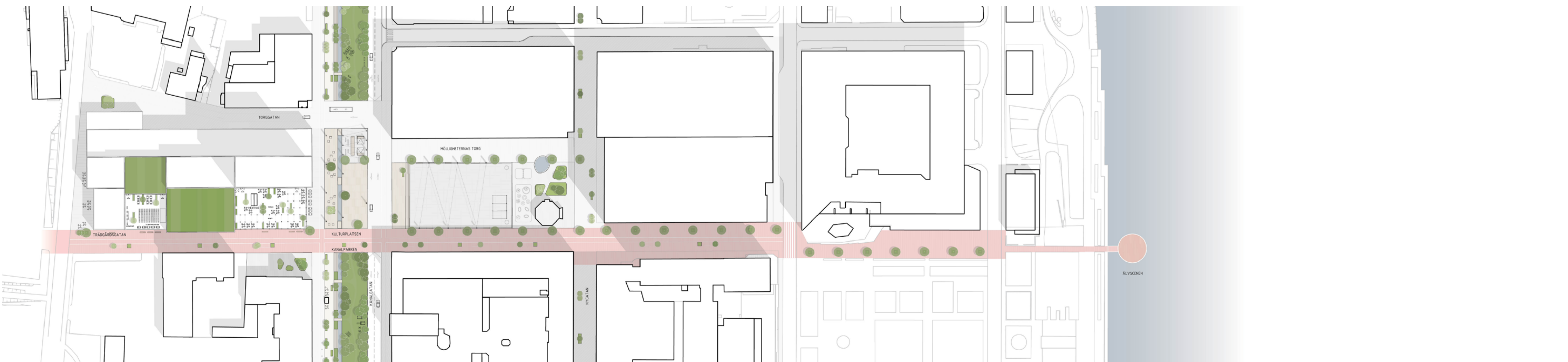


Kanaligatan utvecklas till en långsträckt stadspark som fortsätter på byggnadens tak. Tak som ej kan beträttas utformas som helt gröna tak för att stärka den biologiska mångfalden och fördröja regnvattnet.

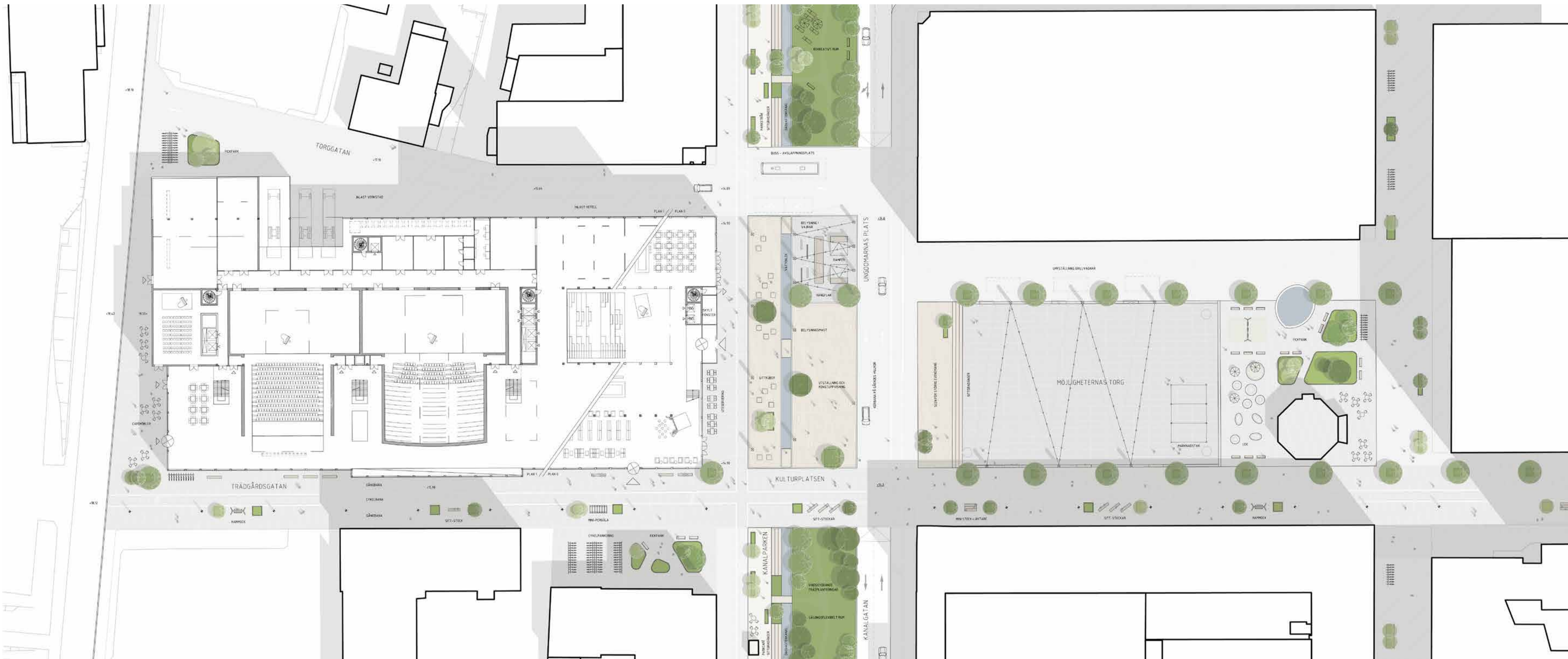


Kulturhuset tillför Skellefteås nya offentliga rum på olika nivåer i huset. Från det inbjudande gatuplanet, till restauranter och barer med takterrasser vid stadens takåsar, till skybar och spa högst upp i hotellet med utsikt över hela staden.

VY A



SITUATIONSPLAN 1:1000



SITUATIONSPLAN 1:400

STADSBYGGNAD OCH LANDSKAP

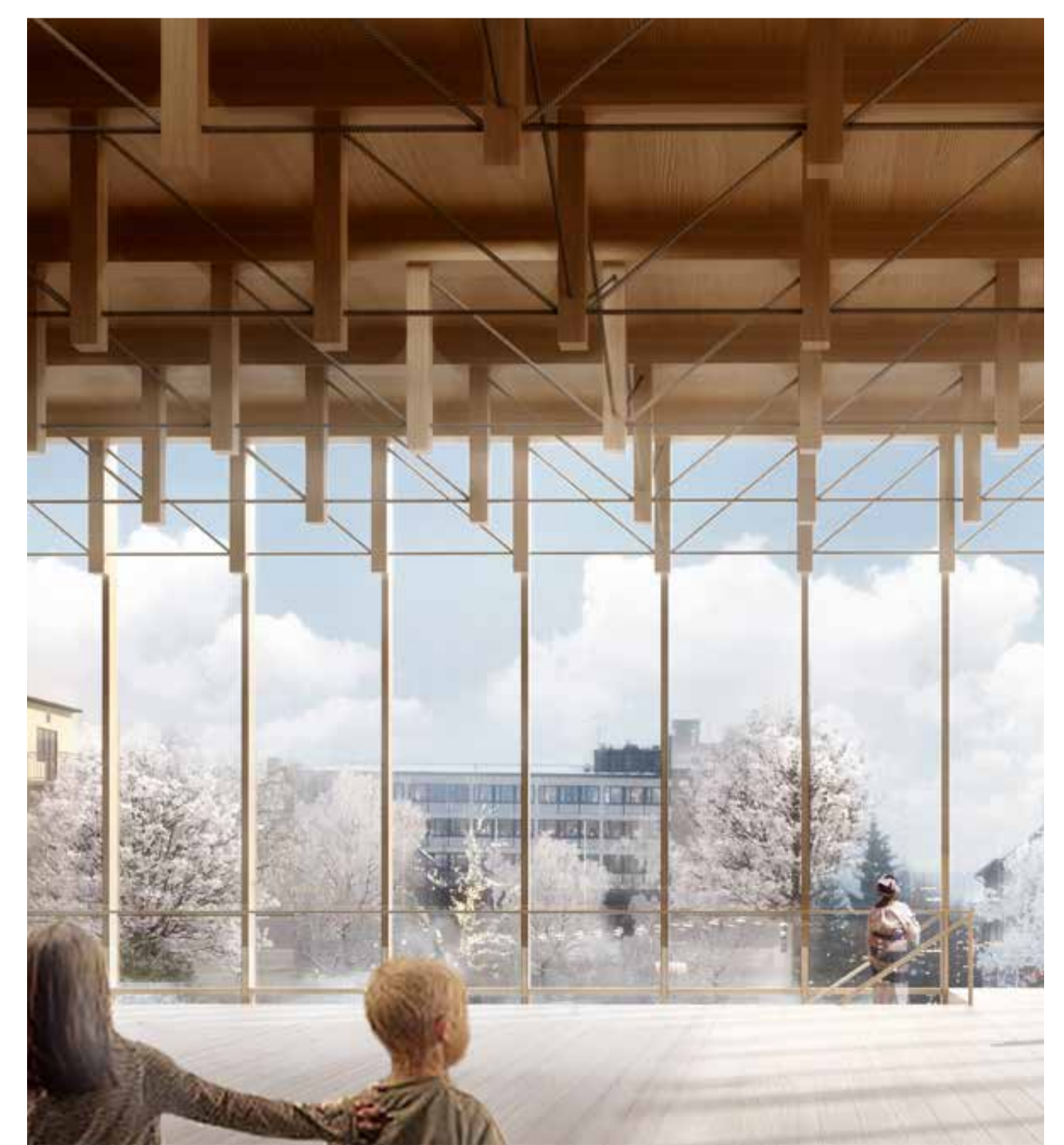
Det nya kulturhuset möjliggör en aktivering av Trädgårdsgatan samt en tydligare införing av den med staden då en nord-sydlig axel skapas med givna målpunkter. Trädgårdsgatan blir ett långsträckt offentligt rum som dockar till nya och befintliga stadsrum. För att skapa en starkare visuell koppling till älven ses växtmaterial över där större träd ersätts av lägre markvegetation och blomstrande buskträd. Mindre rum följer gång- och cykelgatan likt stockar som flottas ned mot den stora älven. Trädgårdsgatan avslutas med en scen i söder, där man kan ta del av älvens skådespel och beskåda spontana teateruppsättningar sittandes från Älvbrinken.

Kanalparken byggs om så att norra sidan vigs till gång- och cykeltrafik med möjlighet till uteserveringar längs fasader. Kanalparken tillkommer, där den gamla kanalen lyfts fram i form av ett grönt rekreativt stråk, dagvattenkanal och spånger som går över denna. Olika parkrum lägger sig i dess mitt, rum som bland annat kan nyttjas till snöupplag och lek även vintertid. Framför kulturhuset, där Kanalparken och Trädgårdsgatan möts, öppnar sig en flexibel plats med möjlighet till performance- och konstutställningar. Detta är stadens uppvisningsyta. Platsen består av ett generöst trägolvtäckning som en handvävd matta. På sina håll reser sig sittkuber upp ur trägolvet, och en vattenspegel skvallrar om platsens närhet till älven.

Strax intill kulturplatsen finns dess storasyskon, Möjligheternas torg. Torget tillförs en gedigen scen av trä i marknivå med gradängar som tillåter passerande att slå sig ned på. Möjligheternas torg är stadens festplats och behöver sin plats i staden, till exempel kan den spolas vintertid och fungera som en isbana. Torgets ges en intimare skala genom att trädplanteringar flyttas närmare kanterna med tillhörande bänkar, rumsligheter såsom lektya och fickpark tillkommer och marknadsplats med justerbart tak aktiverar det när där inte är något evenemang.



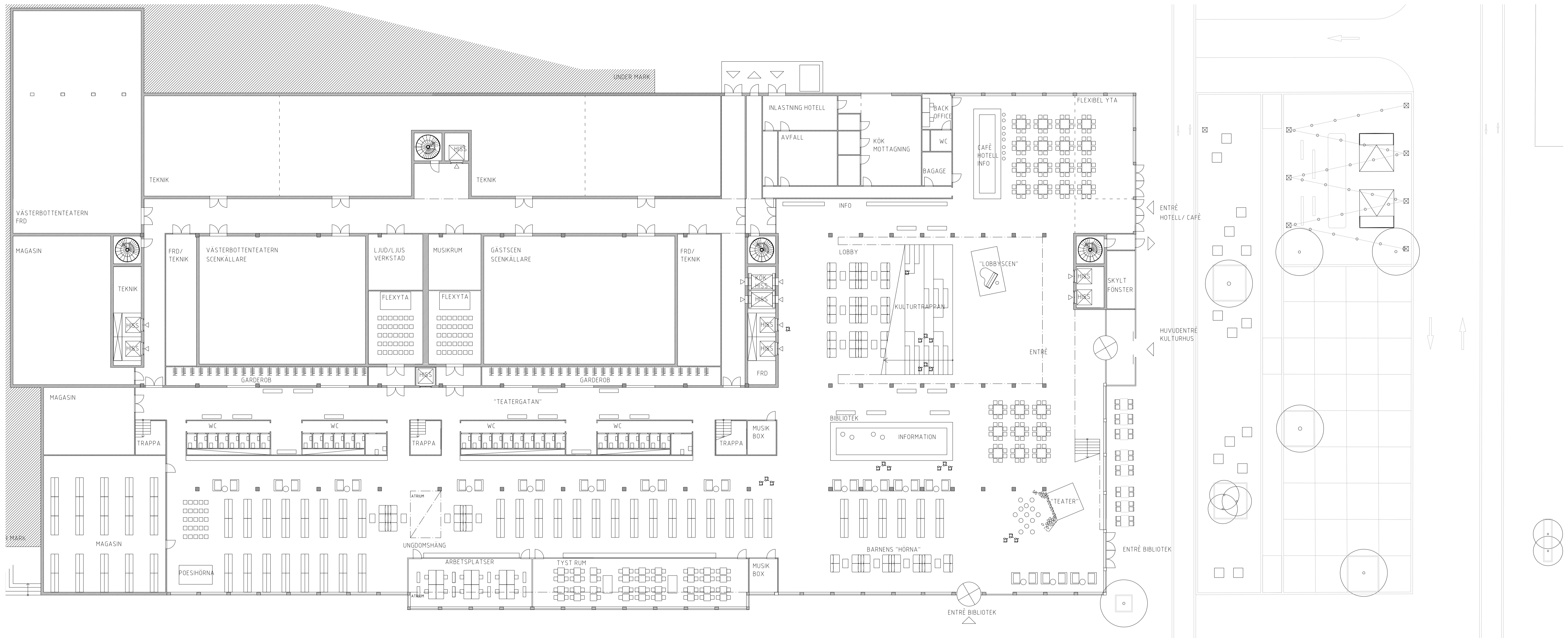
VY FRÅN TORGET



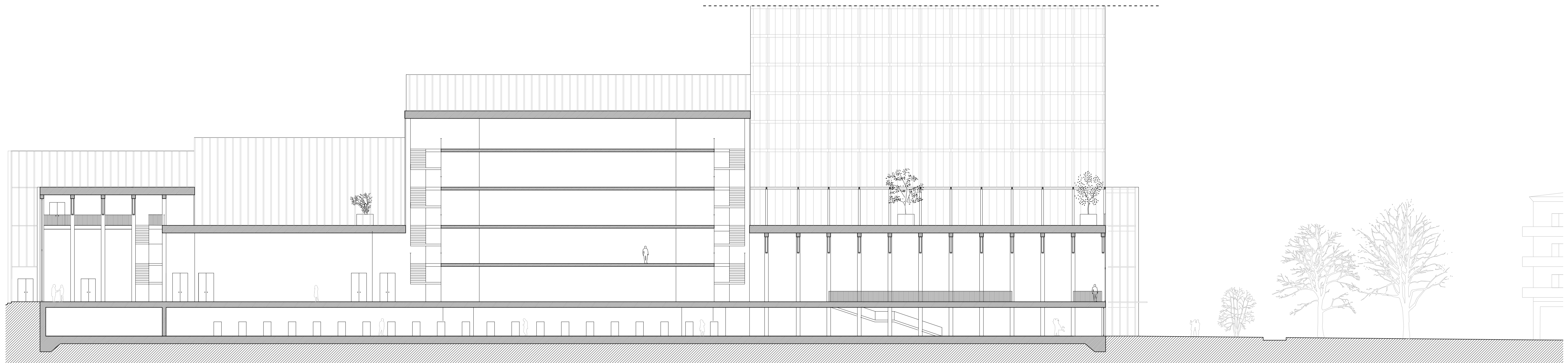
KONTAKTEN MED TORGET



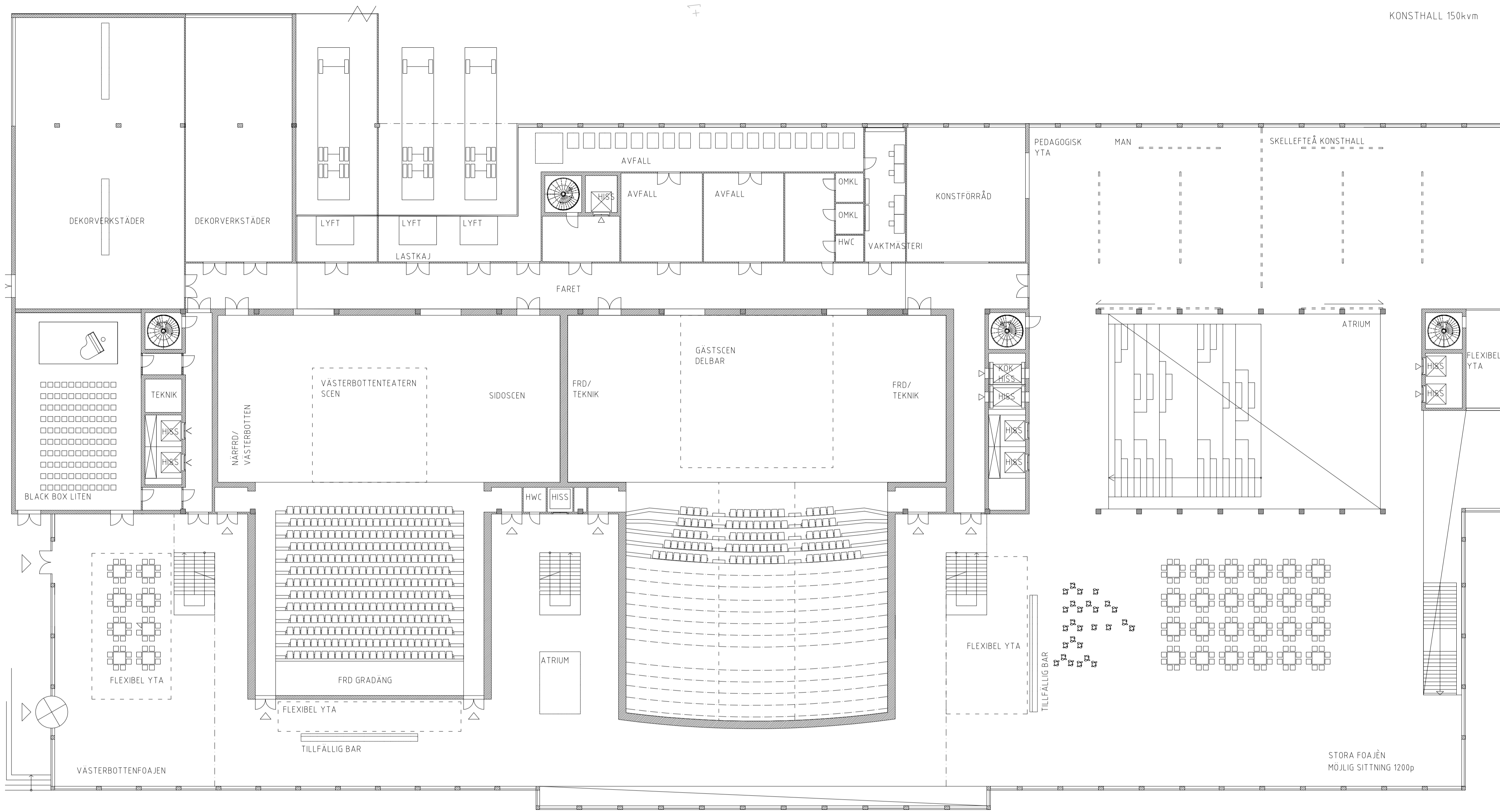
VY B



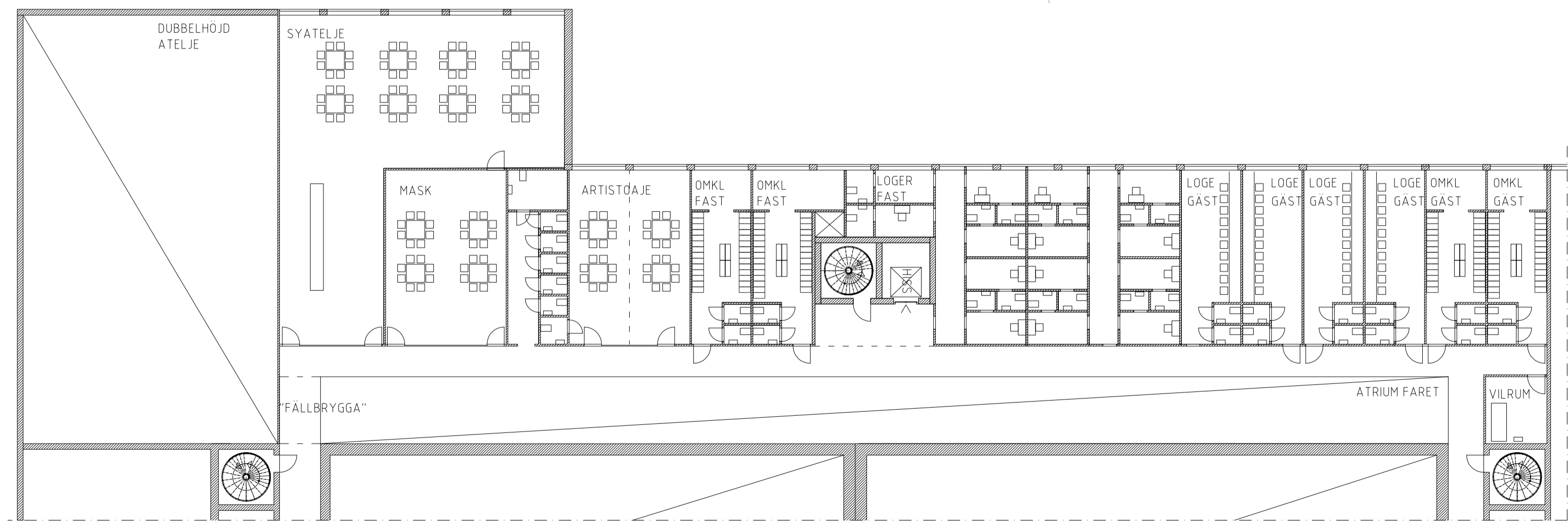
ENTRÉPLAN 1:200



SEKTION AA 1:200
SIDA VID SIDA



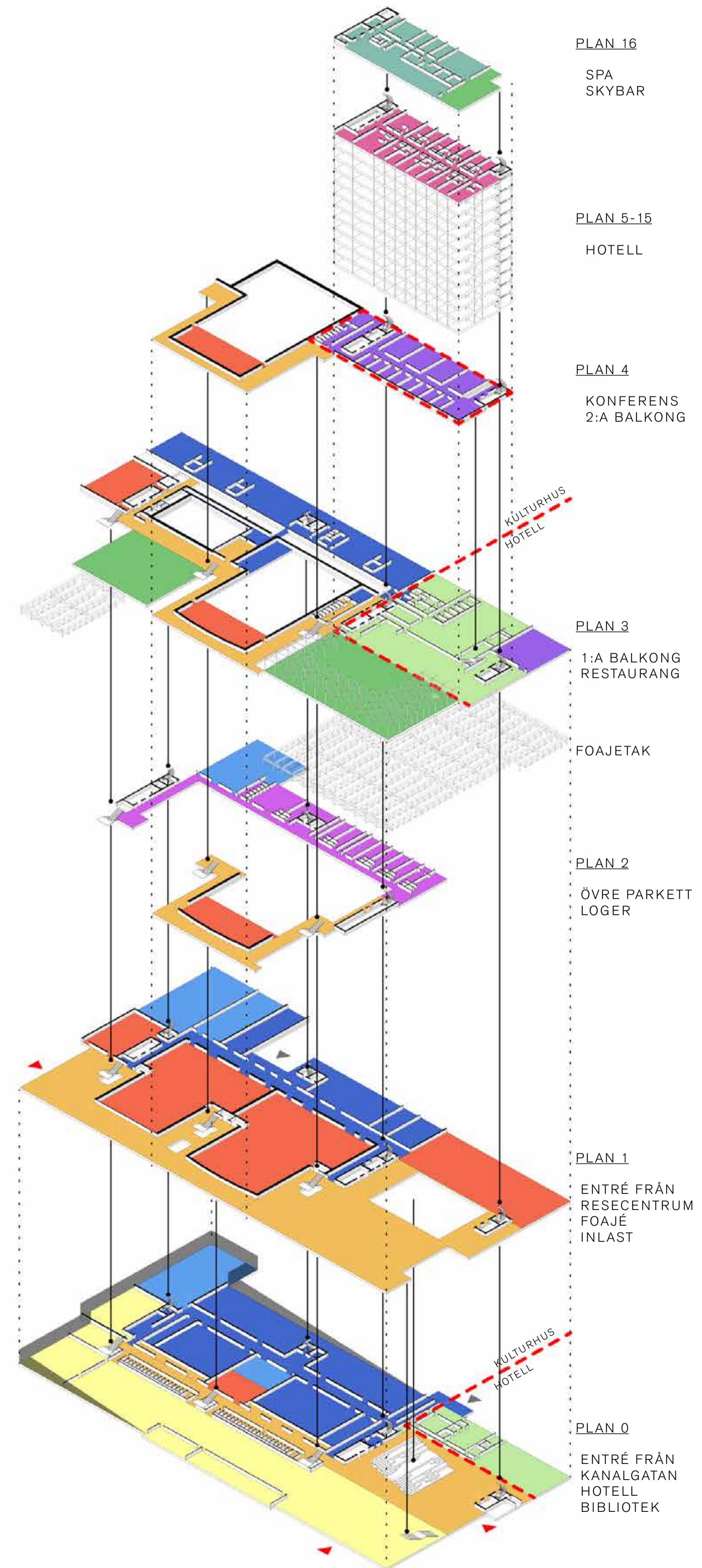
PLAN 1 FOAJÉ 1:200

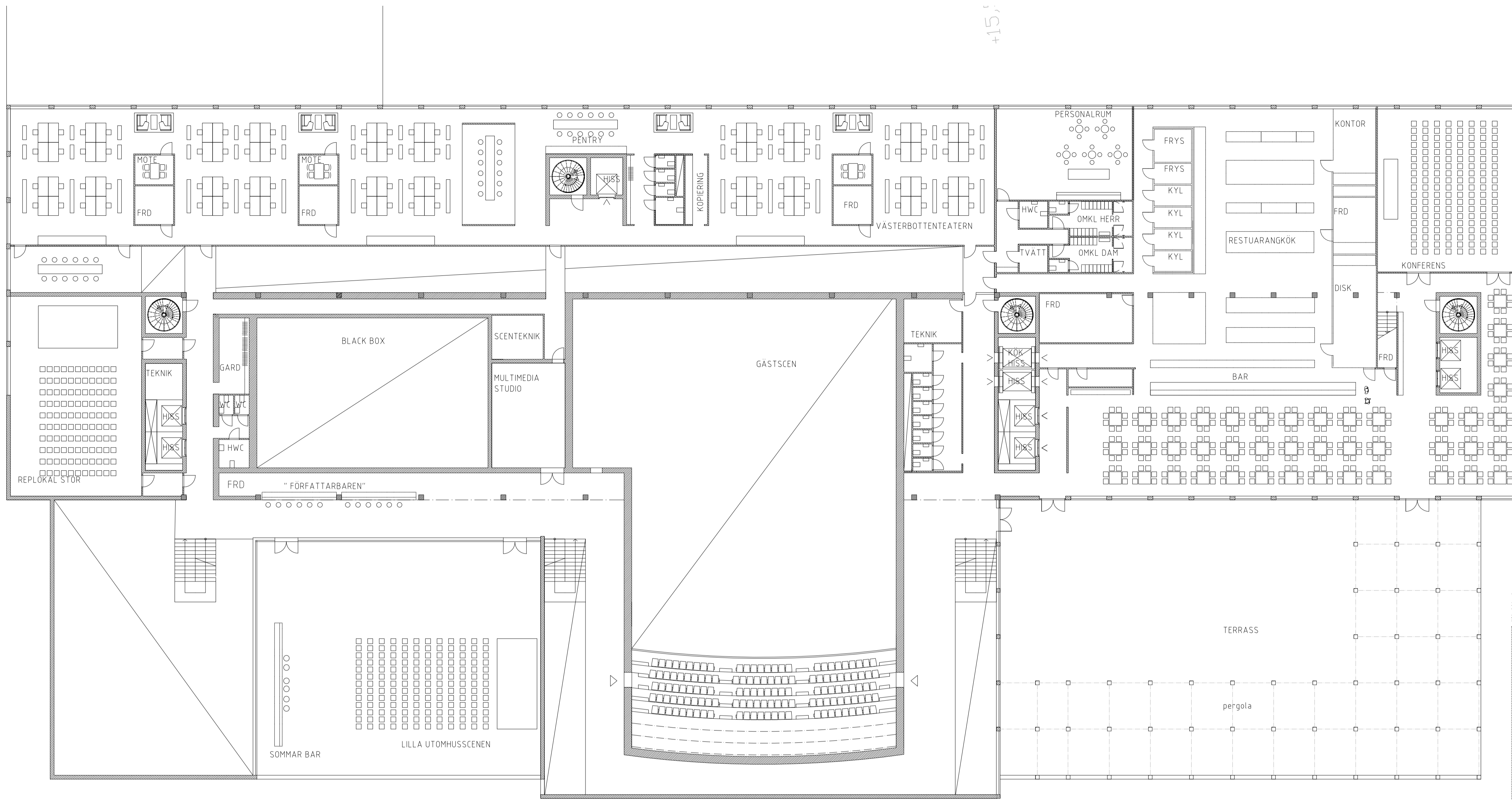


PLAN 2 LOGER 1:400

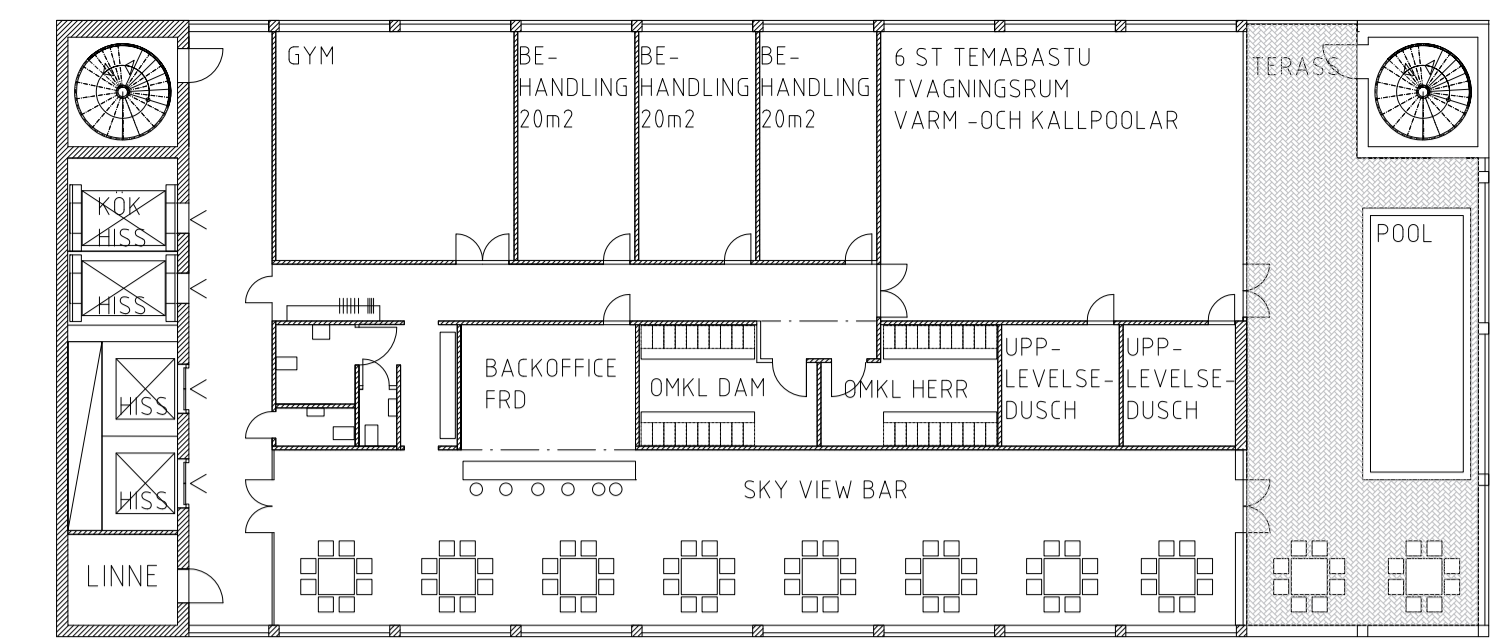
FÄRGGODNING

- FOAJÉ OCH KOMMUNIKATIONSYTA
- BIBLIOTEK
- CAFÉ OCH RESTAURANG
- SCEN MUSEUM OCH UTSTÄLLNING
- TEKNIK OCH PERSONAL
- VERKSTAD
- LOGE
- KONFERENS
- TERASS
- HOTELL
- SPA
- TRAPPA
- FASTIGHETSGRÄNS
- ENTRÉ
- INLASTNING

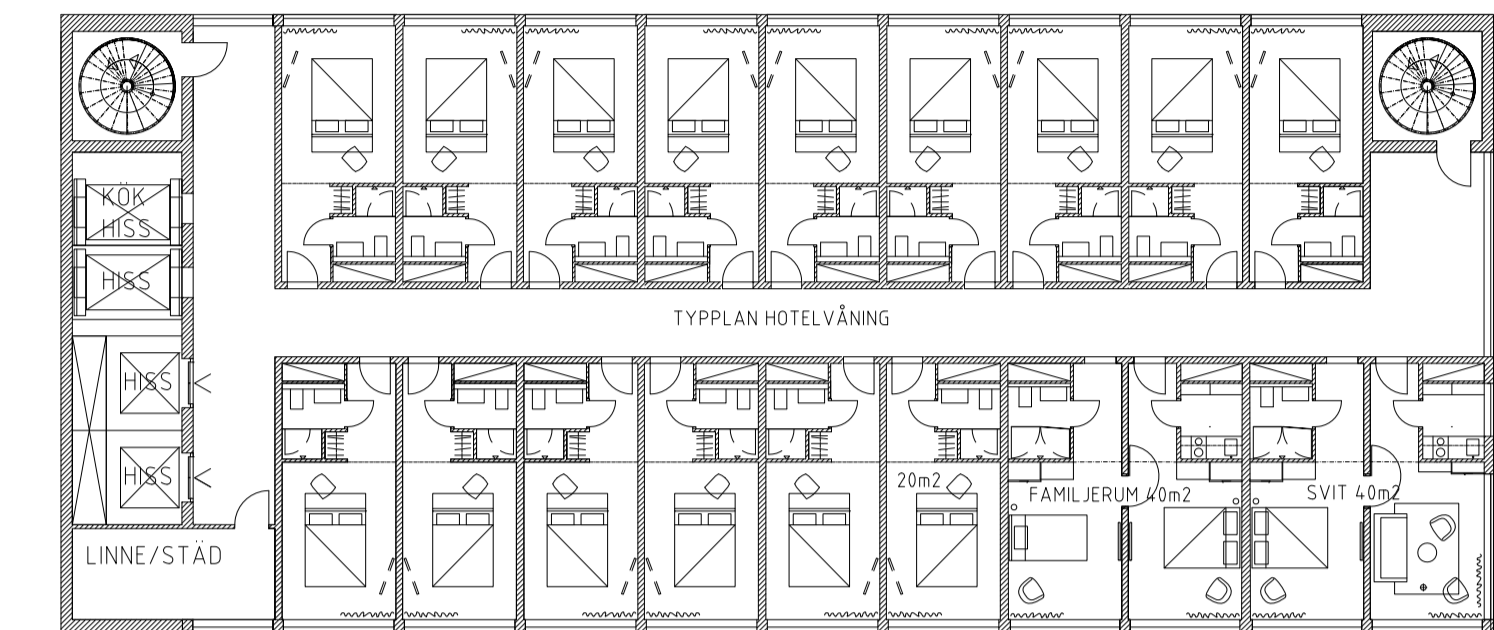




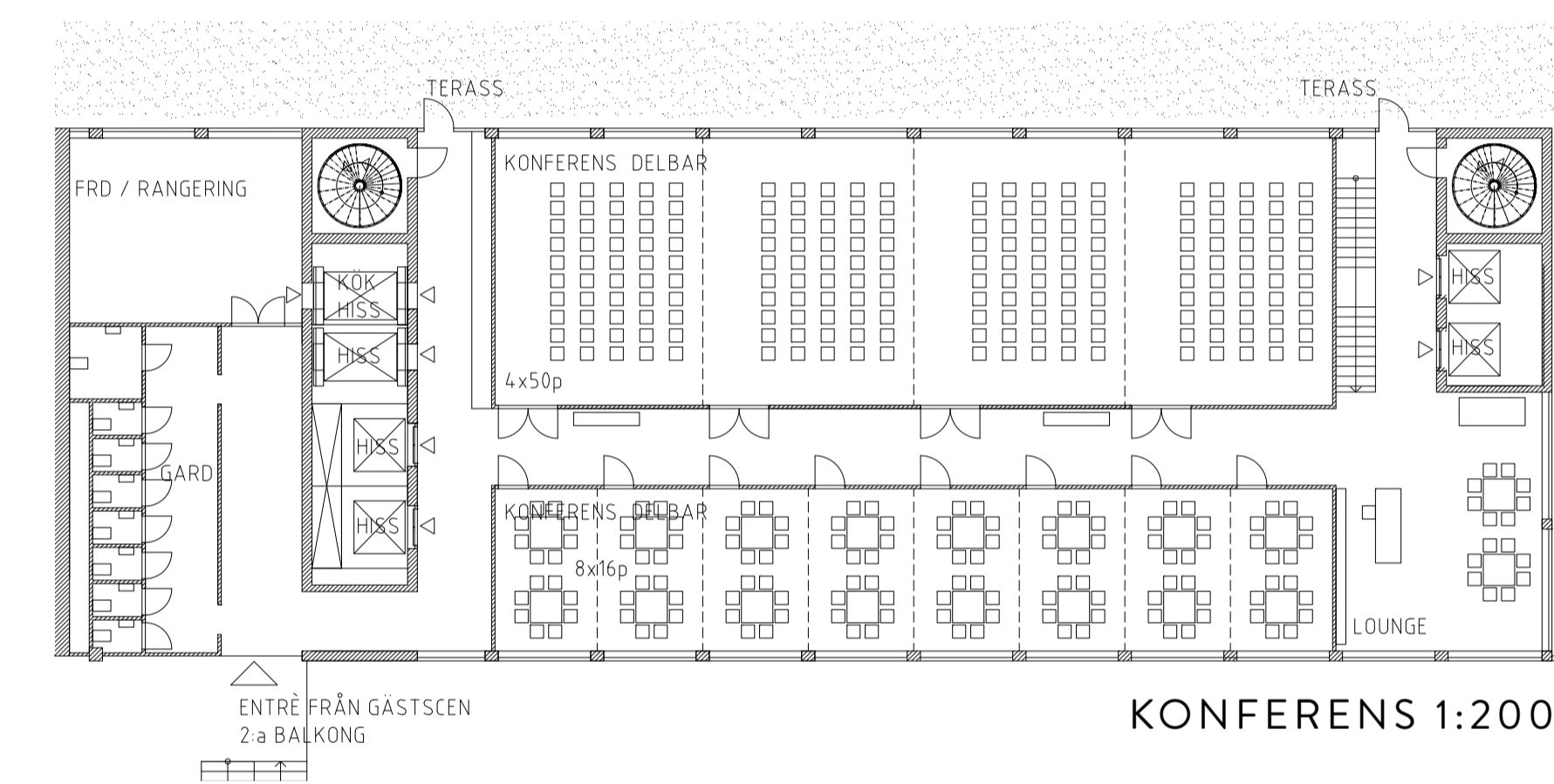
PLAN 3 RESTAURANT, TERRASSER OCH ARBETSPLATSER 1:200



TOPFLOOR SPA+SKYBAR 1:200



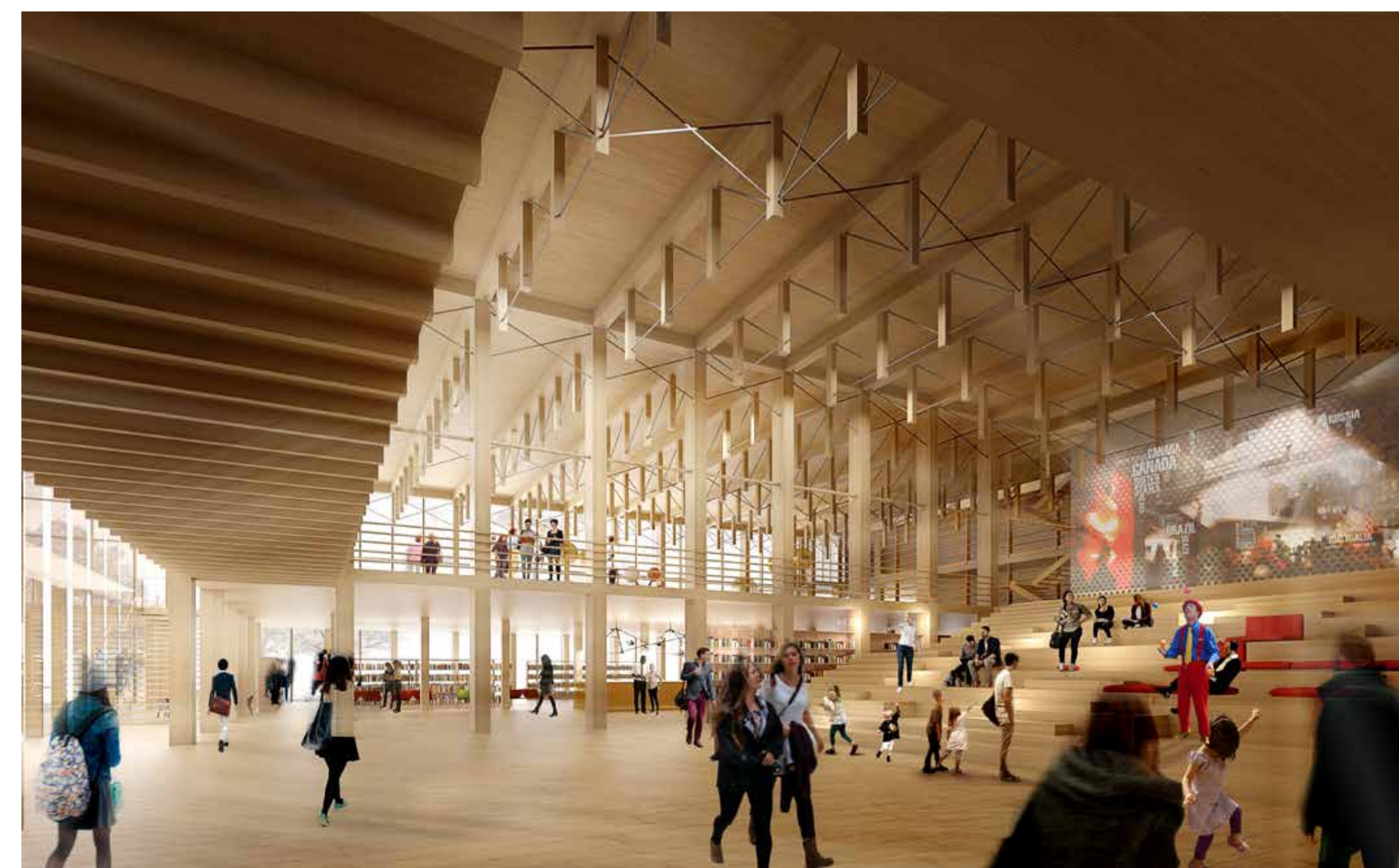
TYPPLAN HOTELL 1:200



KONFERENS 1:200



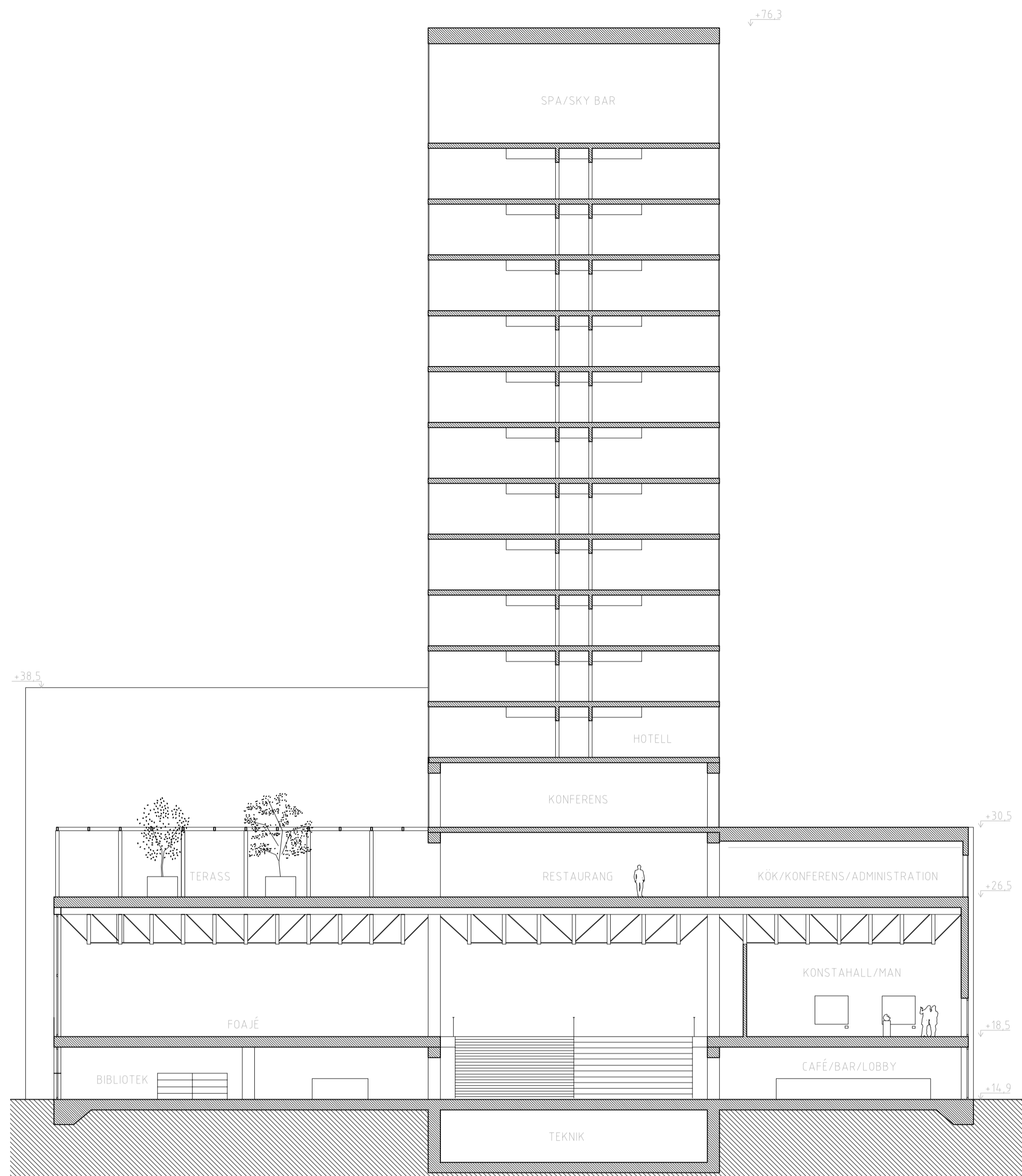
ENTRÉ EXTERIÖR



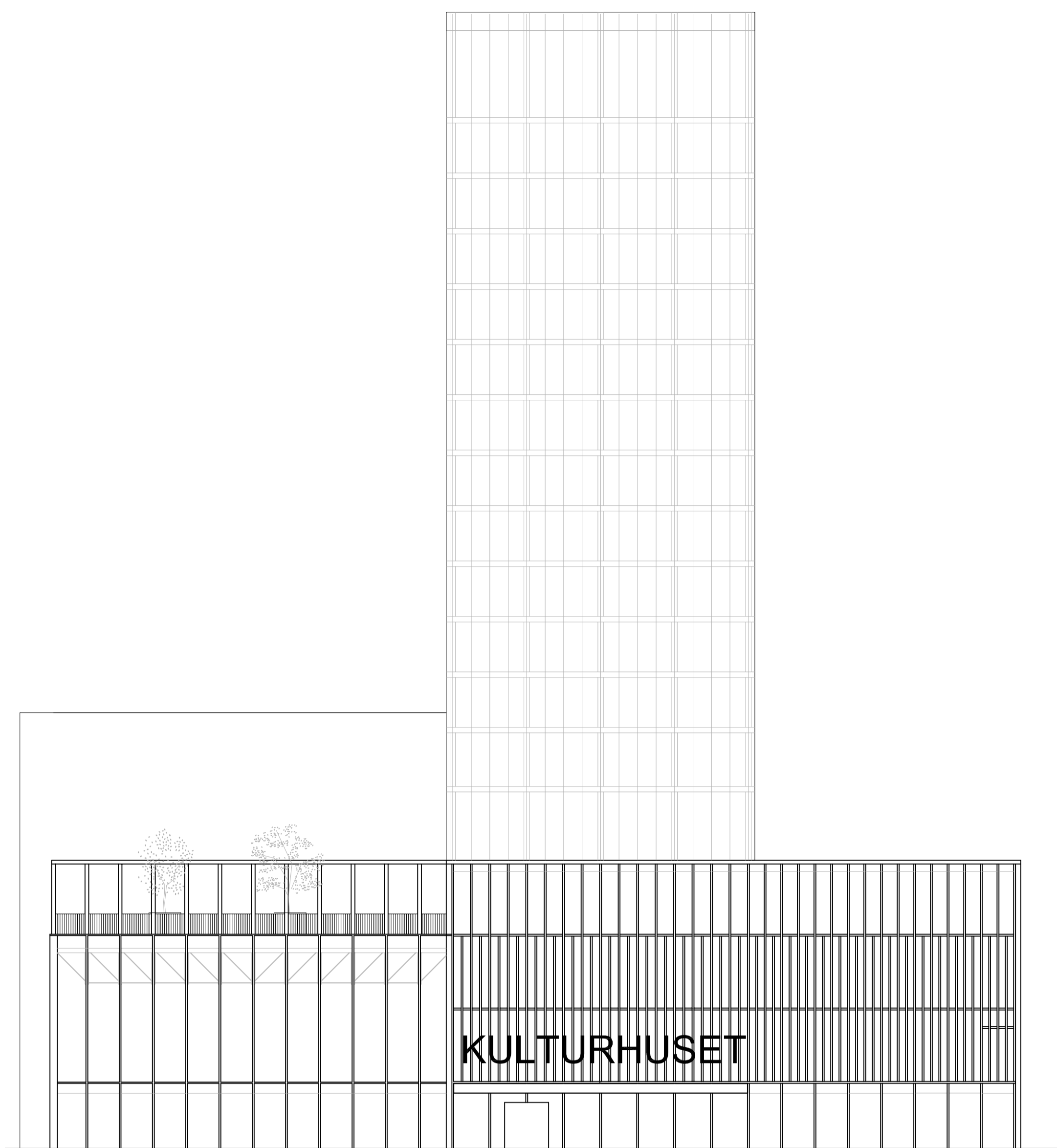
ENTRÉ INTERIÖR



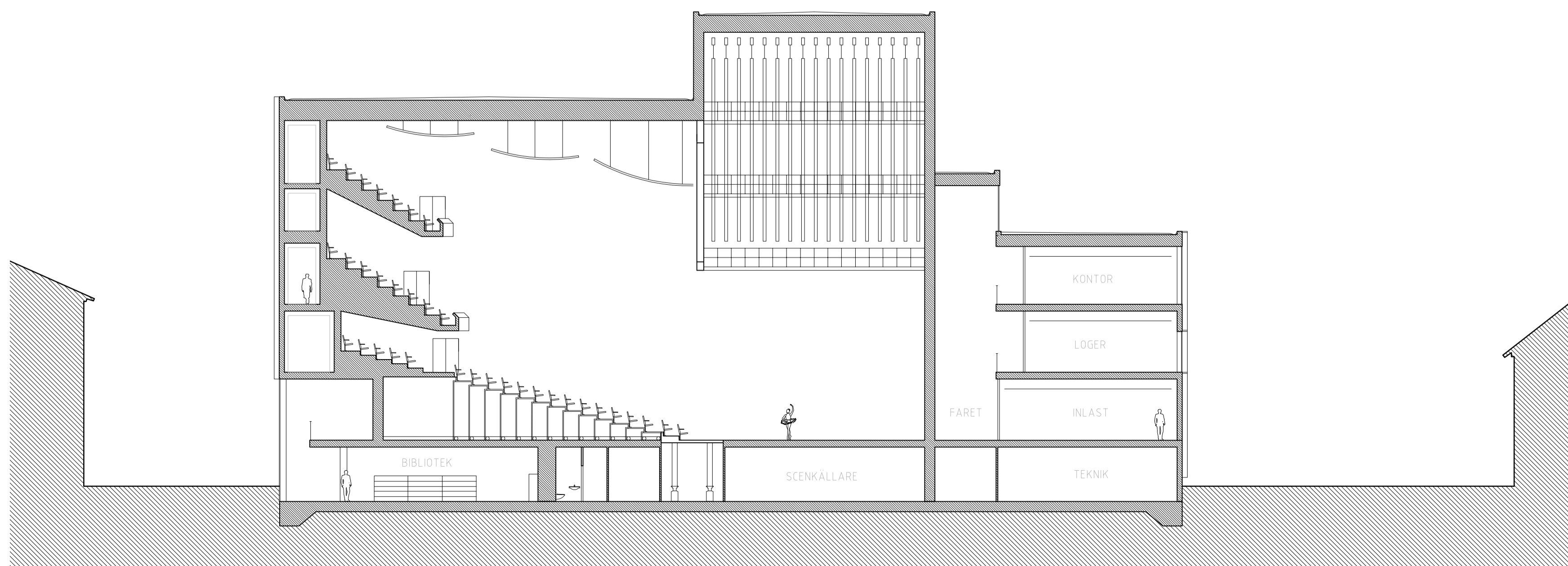
VY FRÅN FOAJÉ MOT TORG
SIDA VID SIDA



SEKTION BB 1:200



ELEVATION SYD 1:200



SEKTION CC 1:200

MILJÖ

Kulturhuset har som ambition att minst klara Miljöbyggnad Silver. Byggnaden ska ge uttryck för god social, ekologisk och ekonomisk hållbarhet i projektets alla steg från koncept till drift, och slutligen dekonstruktion.

Målet är att skapa en såväl hållbar byggnad, som en plats som främjar en hållbar livsstil och biologisk mångfald. Skellefteås Träbyggnadsstrategi främjar träbyggnad för att skapa ett bättre klimat, näringsliv och samhälle. Därför föreslås Kulturhuset uppföras i trä med en stark livscykelstrategi och höga krav på energianvändning och inomhusmiljö. Byggnadens gestaltning rymmer en kombination av passiva och aktiva lösningar, och ett koncept för gröna tak som tillsammans formar ett hållbart kulturhus.

Byggnaden utformas med flexibilitet som utgångspunkt, så att lokalerna enkelt kan anpassas efter framtida behov utan större ombyggnader och resursanvändning. Den största delen av stommen och fasaderna utförs i trä vilket bidrar till att reducera byggnadens miljöpåverkan under dess livscykel. Lokala träslag med FSC- eller PEFC-märkta råvaror ska användas.

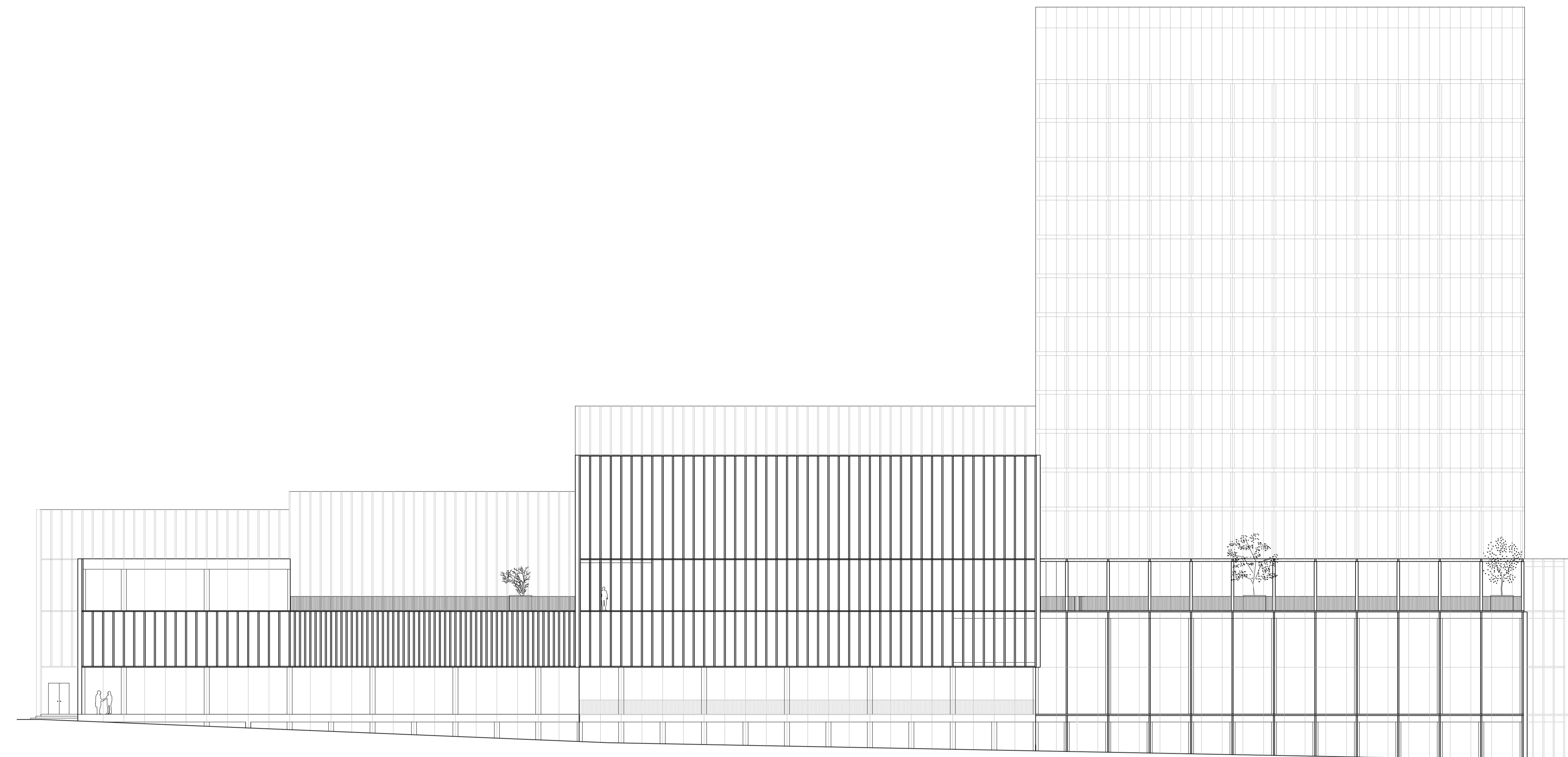
Klimatet i Skellefteå varierar enormt mellan vinter och sommar, därför är det viktigt att säkerställa effektiv energianvändning för uppvärmning och kylning, samtidigt som den termiska komforten garanteras både vinter- och sommardag. Högvärdig isolering av byggnadens klimatskal, och effektivt glas kommer att användas. Hybridventilation kan användas för rum med specifik verksamhet för att avlasta fläktsystemet under delar av året och därmed spara både energi och slitage. Hög värmeåtervinningsgrad i ventilationssystemen ska också användas. Förhållandet mellan fönster till väggen i fasaden kommer att vara beroende på orienteringen och användning. Solavskärmning sker bland annat i form av utvändiga fasta lameller som utförs i trä.

Verksamhetslokalerna är placerade så att tillgången på dagsljus är god och för att få direkt dagsljus och utblickar. I förslaget ska fönsterglasarea optimeras för att få in så mycket dagsljus som möjligt, reducera värmeförlust och stänga värme ute så att byggnadens kylbehov blir så litet som möjligt.

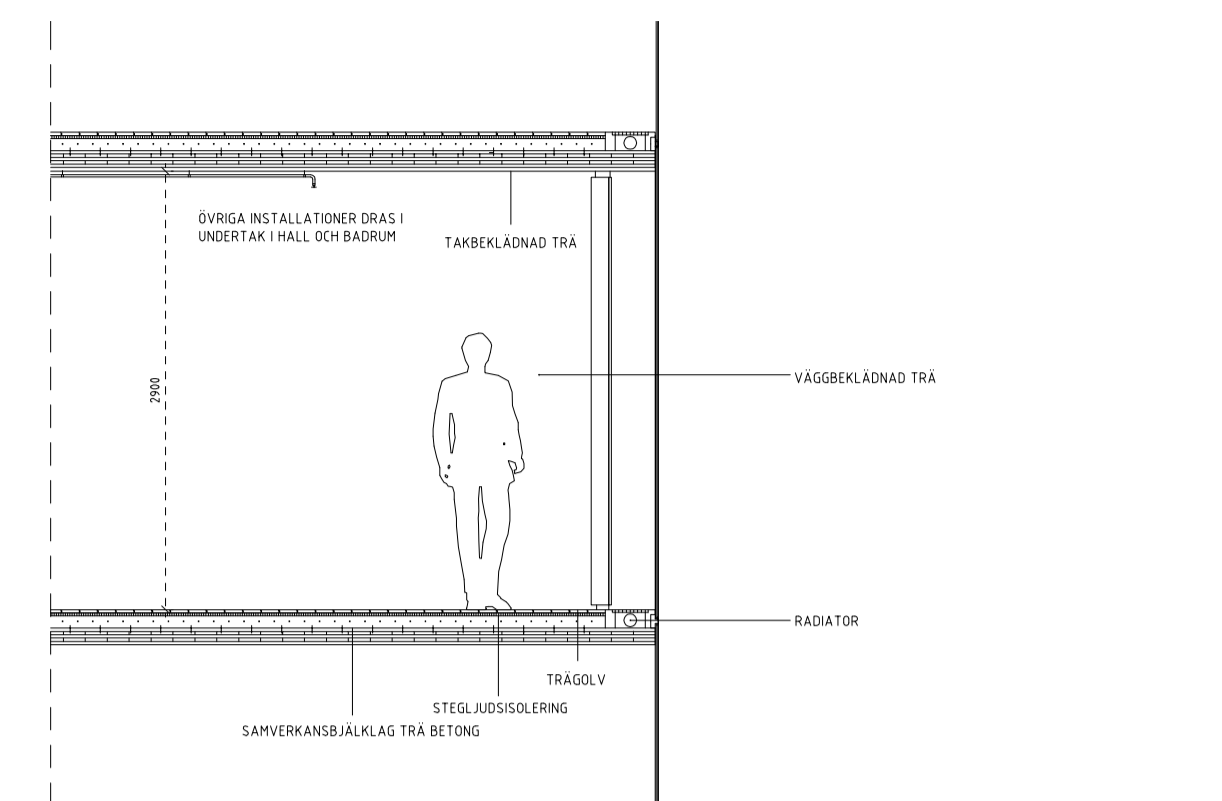
Gröna tak kommer att integreras på byggnadens alla tak. De har en rad viktiga funktioner, eftersom de förutom att tillhandahålla god termisk isolering, bullerdämpning och bättre närlimatet, också beter sig som buffert genom att absorbera regnvatten, som släpps ut i luften och genom växterna istället för att förkastas till avloppssystemet. Jordlagret kommer att vara tillräckligt tjockt för att ge goda miljöer för lokala ängs- eller perennvegetation som erbjuder biologisk mångfald. Delar av taklandskapet kommer att göras tillgängliga för besökarna så att de kan njuta av naturen i den urbana miljön och på så sätt bidra till att skapa möjlighet för en hållbar livstil. Växter väljs med hänsyn till allergiker och lågt underhållsbehov.

YTSAMMANSTÄLLNING

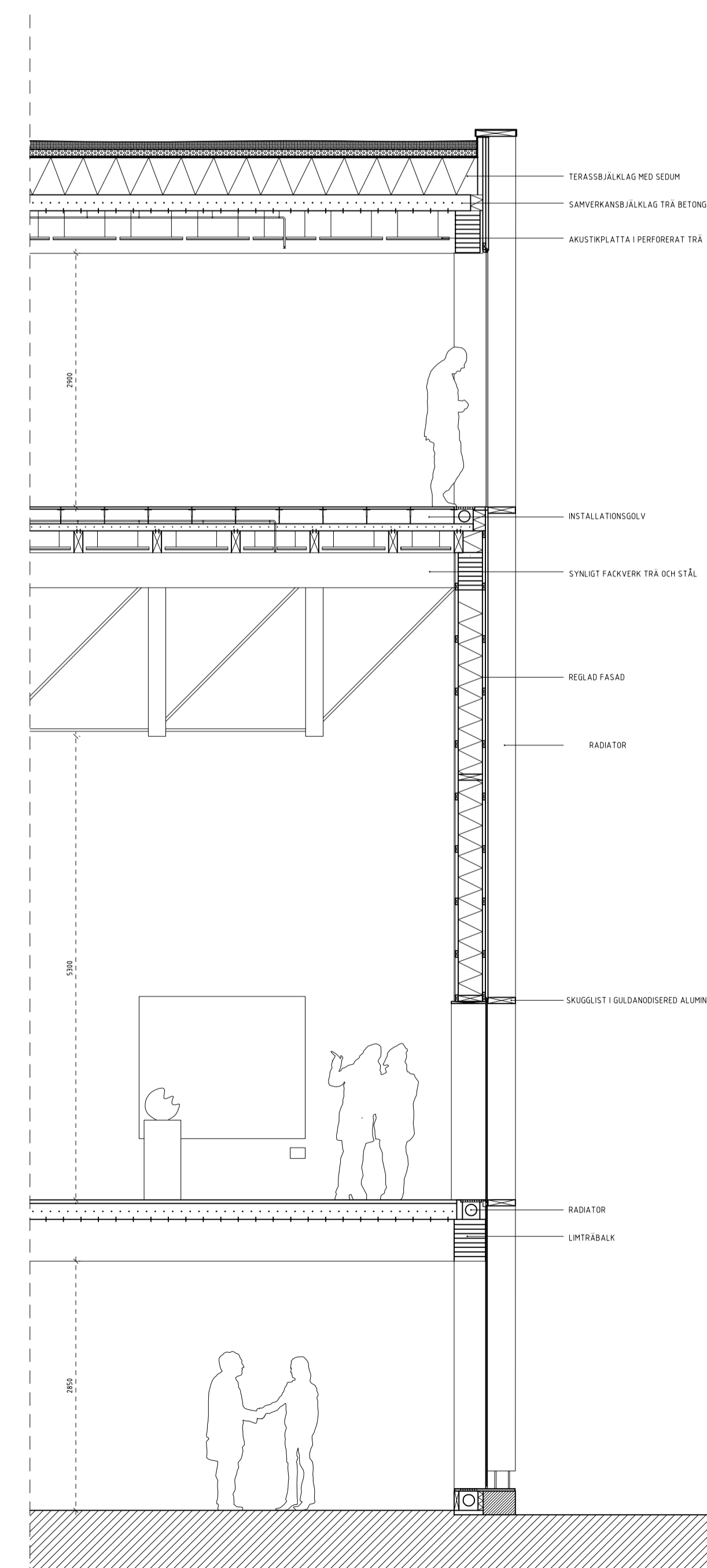
	BTA	LOA verksamheter	Golvmaterial
Plan -1, Källare under hotell, teknik och förråd	610		Betong
Plan 0, Entré från Kanalgatan	6240		
Bibliotek (inklusive magasin och arbetsplatser)	2100		Industriparkett
Café och Lobby inklusive backoffice	650		Sten
Entré	380		Sten
Verkstäder (Musikrum, Ljud- och Ljusverkstad)	70		Industriparkett
Garderob och WC	530		Klinkers
Flexibla Ytor		ingår i entré/lobby	-
Plan 1, Entré från Resecentrum	5660		
Foajé och flexibla ytor	1600		Industriparkett
Utställningsytor (Skellefteå Konsthall och MAN inkl förråd)	630		Industriparkett
Gästscen	770		Industriparkett
Black Box Stor	650		Industriparkett
Black Box Liten	160		Industriparkett
Dekorverkstäder	490		Industriparkett
Inlastning och logistik	560		Betong
Plan 2, Övre parkett	1230		
Loger och omklädningsrum gäster	200		Industriparkett
Loger och omklädningsrum Västerbottenteatern	195		Industriparkett
Artistfoajé	60		Industriparkett
Syateljé	170		Industriparkett
Maskverkstad	60		Industriparkett
Plan 3, Terrassplan (Första Balkong)	3250		
Restaurant	300		Industriparkett
Kök, personalrum och omklädningsrum	650		Klinkers
Konferens	170		Industriparkett
Arbetsplatser	800		Industriparkett, installationsgolv
Resplokat Stor	160		Industriparkett
Multimediestudio	55		Industriparkett
Plan 4, Konferens (Andra Balkong)	730		
			Industriparkett
Plan 5-15, Hotell	6710		
			Industriparkett
Plan 16, Spa och Skyview	510		
			Sten och Industriparkett
Total BTA	24940		
Total Lokalyta (BTA*0,85)		22446	



FASAD MOT VÄST 1:200



PREFABRICERAD
HOTELLRUMSMODUL
SNITT 1:50



TEKNISKT SNITT 1:50

MATERIAL

Skellefteå Kulturhus och Hotell står mitt i Skellefteå och kommer prägla bilden av staden för både invånare och besökare och måste därmed bli bärare av Skellefteås identitet. Skellefteå har en rik och mångfasetterad identitet: den är rejäl och robust, men även kreativ, full av berättarglädje och skimrar av guld. Skellefteå Kulturhus och Hotell speglar den komplexiteten genom att skapa en spänning mellan den yttre och den inre gestalten och fasadens spel med material och skuggor. Hela huset byggs självklart i trä. Byggnaden knyter på så sätt an till Skellefteås historia som trästad, och den starka lokala träindustrin som med flerhundraåriga anor, ger förutsättningar för att skapa en unik träbyggnad.

Fasaderna kläs i regelbundna lameller av trä och guldfärgad aluminium. Trä för att förstärka identiteten som trästad och tillföra ett mänskligt och levande material mitt i staden. Guldglänsande aluminium för att spegla den närliggande guldgruvan och de medaljer som stadens hockeyslag regelbundet tar med sig hem. De vertikala lamellerna ger uttryck för industrins och rationalitetens del i staden, men tillsammans med horisontella skugglistor och överraskande öppningar i fasaden skapas skuggspel och djup ger förmöjigheter om det rika landskapet som omger staden. Lamellerna är specifika för platsen på så sätt att de är utformade för att skärma av den lågt stående Västerbottenolen. Bakom lamellerna döljer sig friare öppningar som skapar ett överraskande ljusspel när solen har gått ned och inblickar i Kulturhusets inre. Interiören präglas av byggnadens uttrycksfulla trästomme. Genom att konsekvent använda trä till byggnadsdelar som utsätts för kompression, och stål till delar som utsätts för dragkrafter berättar huset om sin konstruktion. Strukturen över foajén spänner 21 meter utan pelare och blir tillsammans med det 16 våningar höga hotellet ett utmärkt showcase för Svensk- och Skellefteåns lokala träindustri.

Hotellets högsta volym kläs i ett skirt flor av glas som speglar himlens skiftningar och ger intrycket av att byggnaden lätt svävar ovanför Kulturhuset. Glasfasaden blottar samtidigt hotellets kraftiga och karaktärsfulla trästomme som kvällstid lyser upp i olika konstellationer beroende på vilka rum som är bebodda.

BELYSNING

Belysningen är en viktig del av helheten kring Skellefteås nya kulturhus. De omgivande stråkens belysning övergår till en platspecifik belysning då man passerar över torgytan och ytorna framför byggnaden. Gradängar och sittmöbler får integrerad belysning för att sänka skalan och för att ge möblerade ytor en intimare känsla. Högre stolpar med ljusarmaturer, skall möjliggöra skapandet av olika förprogrammerade scenarier vid återkommande och temporära event eller högtider. Torgytan blir en scen utanför Kulturhuset. I de höga stolparna kan även vajermonterad belysning fästas, för att skapa en stjärnhimmel av små ljuspunkter. För att skapa ytterligare intresse för platsen, kan vissa av armaturerna styras interaktivt av Skellefteåborna, via Kulturhusets egen App. Under den mörka årstiden, lyser byggnaden upp med en spännande belysning som kan varieras och som skvallrar om dess innehåll och funktion. Som en levande fyr mitt i staden.

ETT KULTURHUS I TRÄ

Ambitionen är att så långt som möjligt använda trä i konstruktionen men förutsättningar finns att även använda traditionell stålkonstruktion med betonggol. Trä har en lång historia som konstruktionsmaterial, men saknar styrka att stå emot krafter vid pelare i höga byggnader. Framför allt väggar, balkar och pelare lämpar sig väl att utföras i laminerat trä eller massivträ. Plattor i korslimmat trä, eller i kombination med betong, är också det en beprövad och effektiv konstruktionsmetod. De begränsningar trä har i knypunkter kan undvikas genom att använda ståldetaljer, i övergångar och diagonaler. I konstruktionen kommer sträckta diagonaler och vissa knypunkter att utföras i stål för att ta hand om koncentrerade knypunktlaster. En hybridkonstruktion med trä och stål är effektiv och lätt att montera. Användningen av trä kommer att leda till några ökade dimensioner jämfört med traditionella konstruktionsprinciper, men kan effektiviseras genom så kallad strukturell optimering. Huvudsyftet med strukturell optimering är att minska mängden av byggmaterial som krävs. Detta har som positiv bieffekt att strukturens egen vikt minskar, vilket medför ytterligare minskning av byggmaterial, inklusive fundament, med resultatet att konstruktionen har en minskad belastning på miljön.

FOAJÉ OCH LOBBY

Kulturhusets Entré, foajé och Utställningsrum binds samman av ett undertak bestående av synliga fackverk i limträ. Konstruktionsystemet är utvecklat för stora spännvidder vilket ger stor flexibilitet i planer. För att utnyttja effektiviteten i materialen optimalt används trä vid trycklaster och stål vid draglaster. Genom principen tillverkas upp till 21 m långa limträbalkar. Vertikala stavar för krafterna ned till stälväjor som tar upp dragkrafterna och sedan för krafterna till konstruktionens pelare. Detta ger rummen sitt arkitektoniska uttryck och gestaltning.

HOTELL

Konstruktionen för hotellet kan bli helt integrerad i trämoduler som staplas tillsammans och på varandra helt utan andra strukturer. Hotellrum i massivträ kan konstrueras av prefabricerade golvs- och väggelement, eller som helt prefabricerade rumsmoduler med installerad el och VVS, dörrar, fönster och våtutrymmen.



Kubbgolv



Trä



Betong



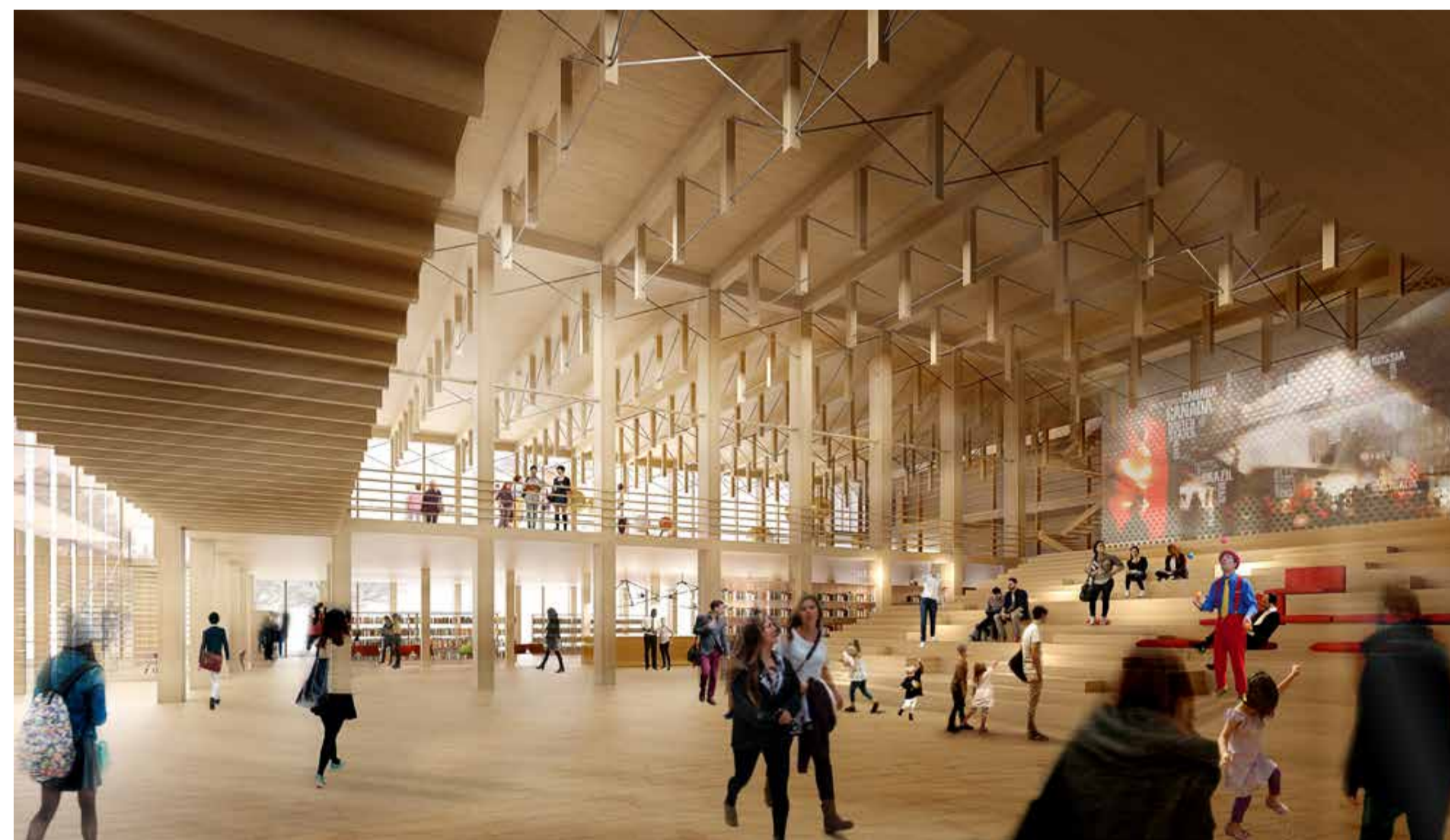
Glas



VY A



VY FRÅN TORGET



ENTRÉ INTERIÖR

SIDA VID SIDA

ETT KULTURHUS FÖR SKELLEFTEÅBORNA
 Välkommen till framtidens Kulturhus! För det är vad Skellefteås Kulturhus och Hotell står för: framtiden.
 Genom att placera scenerna sida vid sida i husets mitt och öppna upp verksamheterna ut mot staden, får Skellefteås mest centrala gator liv dygnet runt, året om. Samtidigt som skellefteåborna får insyn i kulturhusets verksamhet, framför och bakom scenerna.
 Kulturhuset ligger i foden till Möjligheternas torg och byggnadens gemensamma huvudentré i söder blir den injektion av liv och rörelse som platsen så väl behöver. Stadsbiblioteket och foajén öppnar sig mot Trädgårdsgatan, vilken blir en attraktiv gång- och cykelgata som knyter samman Skellefteås olika stadsdelar från nya Resecentrum ända ned till Älven. Där får Kulturhuset en satellit i form av en Älvsven på vattnet. Till Kulturhuset går du, inte bara för att se fantastiska föreställningar som gör kvällen till fest, utan även för att uppleva allt det arbete som pågår varje dag året om bakom scenerna.

Mot Torggatan i öster samlas arbetsplatser, verkstäder, loger och ateljéer för att skapa en "bakom-scenerna-gata", full av aktivitet och rörelse som också ackompanjerar och ackompanjeras av de befintliga kulturverksamheter som ryms i det intilliggande Rövhuset.
 Från Torggatan kan man se alltifrån hängningen av en ny utställning i Skellefteå Konsthall till skapandet av stora färgstarka scendekorer i Västerbottenteaterns verkstäder, eller förberedelserna inför en trerätters bankett för över tusen personer i hotellets kök några våningar upp. I norr blir Kulturhuset Skellefteås entré till staden från det nya Resecentrumet. Här välkomnas stadens besökare av ett myllrande kulturliv i Kulturhusets gemensamma norra entré och foajé där även Västerbottenteaterns scen ligger.
 Byggnadens alla aktiviteter tar plats både innanför och utanför byggnadens fasader och Kulturhuset och hotellet blir mer än bara de verksamheter de inhyser. Byggnaden blir en arena som skapar mötesplatser för människor med olika intressen, från hela Skellefteå, Sverige och världen.

