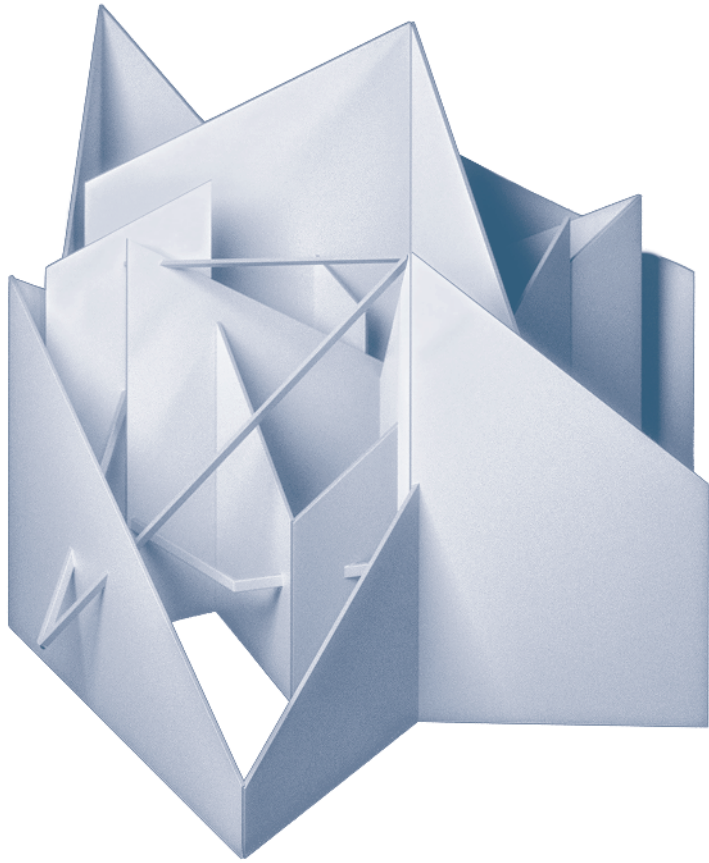


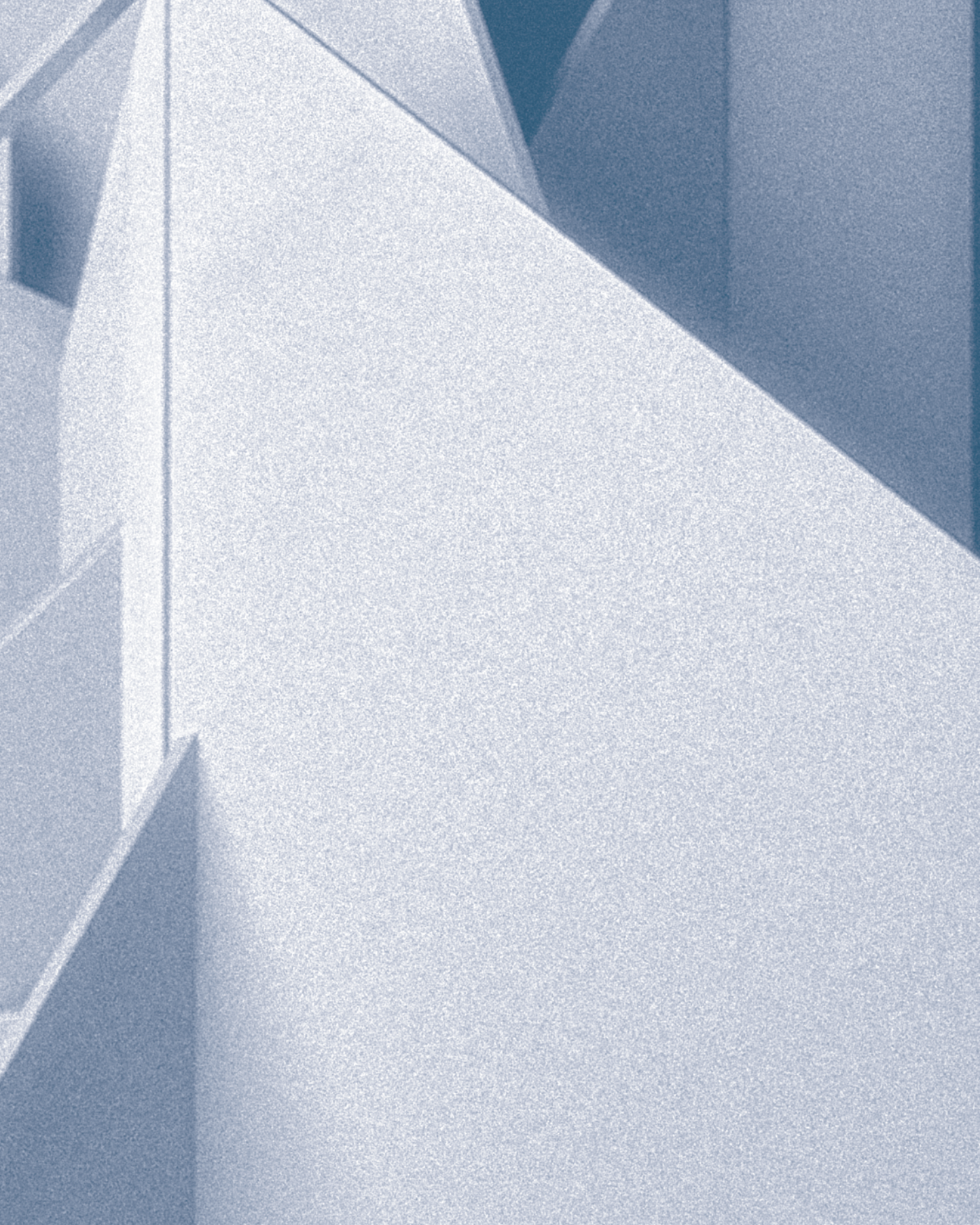
DEFINE/REFINE
:SOUTHERN SWEDEN
CRITICAL REGIONALISM
IN A GLOBALISED WORLD

REGIONALT FÖRANKRAD
ARKITEKTUR I EN
GLOBAL VÄRLD

27 08 20 — 15 11 20
SVERIGES ARKITEKTER PÅ
FORM/DESIGN CENTER

REFINE
REFINE





CRITICAL REGIONALISM

SOUTHERN SWEDEN

IN A GLOBALISED WORLD

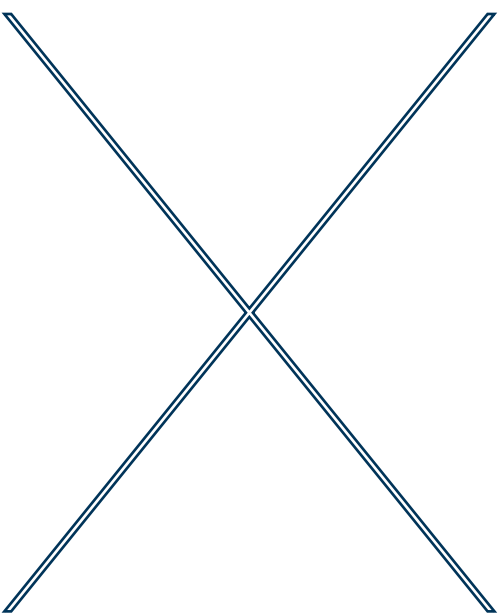
27 08 20 — 15 11 20

INTRODUCTION

What is architecture that emerges locally from its natural and cultural context? How can it be rooted and yet varied and inquiring, respect history and context while serving as the starting point for innovation and as an expression of its time?

Fostering a discussion on the role of architecture for a region's identity and character, the exhibition Define/Refine takes its point of departure in the concept of Critical Regionalism, which is interpreted and elaborated upon.

The five invited architect-led teams each present a scenario for a future architecture that is rooted in its region and place. The presentations exemplify an architectural discourse in which tradition engages with the present, and the global encounters site-specific local qualities and conditions. Providing neither comprehensive solutions nor answers, these scenarios should be regarded as a platform for a continued conversation on architecture, landscape and urbanism in this part of the world.



INTRODUKTION

Vad är en arkitektur som växer lokalt ur sin naturliga och kulturella kontext? Hur kan den vara förankrad och ändå varierad och sökande, respektera historik och kontext och samtidigt vara utgångspunkt för innovation och ett uttryck för sin samtid?

Utställningen Define/Refine lyfter diskussionen om arkitekturens roll för en regions identitet och karaktär. Den tar sin utgångspunkt i begreppet Kritisk Regionalism, ett begrepp som i utställningen har tolkats och fördjupats.

De fem inbjudna teamen ledda av arkitekter lyfter fram varsitt scenario för en framtida arkitektur som är förankrad i sin region och plats. Dessa nedslag exemplifierar en diskurs inom arkitektur, där tradition får möta samtid, och det globala möter lokala kvaliteter och förutsättningar på en specifik plats. Dessa scenarier visar varken på heltäckande lösningar eller svar, utan ska ses som en startpunkt för ett fortsatt samtal om arkitektur, landskap och stadsbyggnad i denna del av världen.

CRITICAL REGIONALISM / The term Critical Regionalism first appeared in Liane Lefaivre and Alexander Tzonis's article "The Grid and the Pathway: An Introduction to the Work of Dimitris and Suzana Antonakakis", published in *Architecture in Greece* in 1981. The authors defined Critical Regionalism as a way for architects to identify a modern and innovative architecture that includes the significance and character of the place.

Two years later, in 1983, Kenneth Frampton's highly influential essay "Towards a Critical Regionalism: Six

Points for an Architecture of Resistance" introduced the concept of Critical Regionalism to a wider audience. Strongly critical of the emergence of both a placeless global architecture and of 1980s nostalgic postmodernism, Frampton discussed architecture's possibility of relating to a place's topography, climate and cultural history.

Frampton emphasised the importance of architects and designers adopting a critical stance towards the local and their creative process, in the pursuit of an architecture that is unique and modern while, at the same time, locally rooted. Frampton did not oppose globalism or modernity per se but argued that the global should be balanced and measured against the local. He advocated an architecture that united local culture with global civilisation.

Liane Lefaivre and Alexander Tzonis have since published several books on the subject of which *Critical Regionalism: Architecture and Identity in a Globalized World* (2003) and *Architecture of Regionalism in the Age of*



ERIKSBERG ENTRANCE BUILDING, SWEDEN
ARCHITECT: SANDELLSANDBERG · PHOTO: ÅKE ESON LINDMAN

KRITISK REGIONALISM / Ursprunget till begreppet Kritisk Regionalism är en artikel skriven av Liane Lefaivre och Alexander Tzonis: "The Grid and the Pathway. An introduction to the work of Dimitris and Suzana Antonakakis" publicerad i *Architecture in Greece* 1981. Här beskriver författarna begreppet Kritisk Regionalism som en väg för arkitekter att söka en modern och innovativ arkitektur som inkluderar platsens mening och karaktär. Två år senare, 1983, skrev Kenneth Frampton sin essä "Towards a Critical Regionalism: Six Points for an Architecture of Resistance" som fick stort genomslag och som spred begreppet Kritisk Regionalism till en bredare grupp. Frampton diskuterar arkitekturens möjlighet att relatera till platsers topografi, klimat och kulturhistoria, och han var starkt kritisk till framväxten av både en platslös global arkitektur och av 80-talets nostalgiska postmodernism.

Frampton lyfte fram vikten av att arkitekten och designern förhåller sig kritiskt till det lokala, och till sin skapandeprocess, i sökandet efter en arkitektur som kan bli unik och modern men samtidigt lokalt förankrad. Frampton vände sig inte mot globalism eller modernitet som sådana men menade att det globala behöver balanseras, och nötas, mot det lokala. Han sökte en arkitektur som kunde förena lokal kultur med global civilisation.

GREAT (BAMBOO) WALL,
KINA · ARKITEKT: KENGO
KUMA & ASSOCIATES
Liane Lefaivre och Alexander **FOTO: SATOSHI ASAKAWA**

Tzonis har sedan sin ursprungliga artikel gett ut flera publikationer på temat, varav dessa två böcker är särskilt värda att lyfta fram: *Critical Regionalism. Architecture and Identity in a Globalized World*. 2003. *Architecture of Regionalism in the Age of Globalization*.





ST PETRI CHURCH, SWEDEN
ARCHITECT: SIGURD LEWERENTZ

Globalization (2012) merit special mention. The authors further develop the discussion and highlight architecture from different parts of the world in order to exemplify and visualise the concept. Critical Regionalism can never be a style; it is an approach to designing the built environment, which is why their examples are varied in their expressions.

In recent decades the concept has partly begun to be used in a new way. In Susannah Hagan's *Taking Shape: A New Contract between Architecture and Nature*, 2001, the author discusses the role of architecture for a globally more sustainable future. The book underscores the relationship between nature and culture (as we have distanced ourselves from nature and place), as well as between modernism's high technology and low-tech solutions. Balancing these to achieve an innovative and modern yet sustainable architecture is seen as a successful way forward—an architecture that takes into account local climate conditions, material production and social life, pursues a sustainability agenda and at the same is local in terms of production and expression. The discussion is reminiscent of Frampton's, in which innovation and modernity encounter place and tradition.

In addition to the architecture of buildings it is important to draw attention to the significance of the landscape in the built environment. Forming an important part of the identity of a region and a place, the way in which the landscape is designed is intimately tied up with the relationship between the global and the local, and that of a more sustainable planet. In 1969, landscape architect Ian McHarg published *Design with Nature*, in which he accentuated the significance of understanding and mapping a region's landscape, its watercourses,

2012. I dessa publikationer fördjupas diskussionen och författarna lyfter fram arkitektur från olika världsdelar för att exemplifiera och visualisera begreppet. Kritisk Regionalism kan aldrig bli en stil, den är ett förhållningssätt till formgivningen av den byggda miljön, varför deras exempel är varierade i sina uttryck.

De senaste årtiondena har begreppet delvis börjat användas på ett nytt sätt. Susannah Hagan publicerade

sin bok *Taking Shape 2001*, i vilken hon diskuterar arkitekturens roll för en globalt mer hållbar framtid. Boken lyfter fram exempelvis relationen mellan natur och kultur (där vi distanserat oss från natur och plats), samt mellan modernismens högteknologi och lågteknologiska lösningar. Att balansera dessa för en nyskapande och modern, men samtidigt hållbar, arkitektur ses som en framgångsrik väg framåt. En arkitektur som tar hänsyn till lokala klimatförutsättningar, materialproduktion och socialt liv, driver en hållbarhetsagenda och är samtidigt är lokal i produktion



WADDEN SEA CENTER, DANMARK
ARKITEKT: DORTE MANDRUP · FOTO: ADAM MØRK



TEOPANZOLCO CULTURE CENTER, MEXIKO · ARKITEKT: PRODUCTORA
FOTO: JAIME NAVARRO

och uttryck. Därmed påminner diskussionen om Framptons, där innovation och modernitet får möta plats och tradition.

wind and vegetation. With this as a basis, it was possible, McHarg argued, to design a built environment, cities, houses and landscapes that functioned well both socially and climatically in a local context.

Today, discussions are taking place throughout the world on how cities can better confront climate change and become more attractive. An understanding of the natural situation of a city plays an important role for how to proceed going forward. A number of architects, both as practitioners and theorists, have continued

McHarg's work. An example is *Design with Nature Now*, published in 2019 by researchers at PennDesign, the University of Pennsylvania. The anthology presents an updated and contemporary discussion on the subject.

Architecture that falls under the concept of Critical Regionalism can highlight one or more of a wide range of qualities. It can address and make a contemporary interpretation of such widespread phenomena such as ceremonial spaces, traditional craft, colour schemes derived from local material, the angle of sunlight, the strength and direction of wind, form and proportions of traditional buildings or social everyday life.

In a time characterised by globalisation and internationalisation, with ongoing urbanisation and large-scale urban development in many parts of the world, there is a need to discuss architecture as the character and the soul of a place and a region. Strengthening the distinctiveness of regions is compatible with, and desirable in, a global and more sustainable world.



SHENYANG JIANZHU
UNIVERSITY, CHINA
ARCHITECT: TURENSCAPE
KONGJIAN YU

CURATOR: GUNILLA KRONVALL
ARCHITECT RIBA II SAR/MSA

Utöver byggnaders arkitektur är det viktigt i sammanhanget att lyfta fram landskapets betydelse i den byggda miljön. Landskapet är en stor del av identiteten för en region och plats, och dess formgivning är även den en fråga för relationen mellan det globala och det lokala, samt för en mer hållbar planet. År 1969 utkom boken *Design with Nature* av landskapsarkitekten Ian McHarg. Han propagerade för vikten av att förstå och kartlägga en regions landskap såsom vattendrag, vind, växtlighet, med mera. Med detta som underlag kunde man bättre formge en byggd miljö, städer, hus och landskap, som både socialt och klimatmässigt fungerade väl på platsen.

Idag diskuteras på många platser runtom i världen hur städer bättre kan möta klimatförändringar, men även bli mer attraktiva platser. Här spelar en förståelse för den naturliga platsen där en stad är situerad, en viktig roll för åtgärder framåt. Flera arkitekter har fortsatt McHargs arbete som praktiker och teoretiker. Ett exempel är publikationen *Design with Nature Now*, som 2019 gavs ut av forskare på vid Penn University. Boken lyfter en uppdaterad och samtida diskussion på ämnet och inkluderar flertalet författare.

Arkitektur som faller inom begreppet Kritisk Regionalism kan lyfta fram något eller några av en lång rad kvaliteter. Den kan ta fatt i och göra en samtida tolkning av så spridda fenomen som exempelvis; ett ceremoniellt rum, ett traditionellt hantverk, en färgskala hämtad från lokala material, solljusets vinkel, vindens styrka och riktning, form och proportioner på traditionell bebyggelse eller socialt vardagsliv.

I en tid präglad av globalisering och internationalisering med urbanisering och storskalig stadsutveckling pågående i många delar av världen, finns det behov av att diskutera arkitektur som en del av platsens och regionens karaktär och själ. Att stärka regioners särart är förenligt med, och önskvärt i, en global och mer hållbar värld.

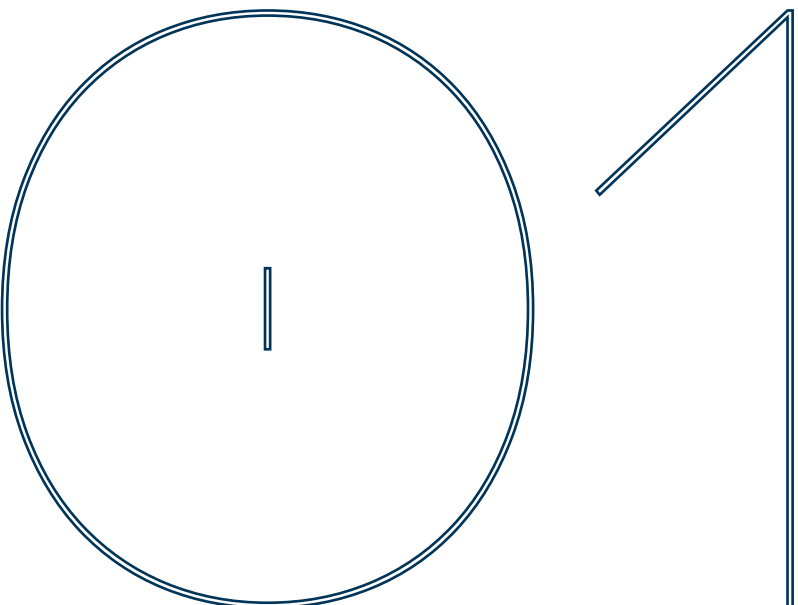
OUR SOIL — TOOLS FOR A PUBLIC AND LOCAL MEETING PLACE

We find ourselves in a region that is being created, redefined and continuously constructed. People, cultures and traditions collaborate and give rise to new South Swedish and multi-local identities.

In order to manifest in architecture this constantly changing region, we set out, in a novel way, from the region's tradition of timber framing with hardwood, to enable temporary, adaptable spaces in movement. "Our Soil" is a mobile, flexible and modular timber-framed pavilion to develop public and local meeting places. We wish to showcase architecture's role as an organising system and enabler of social relations. Here, the users' imagination animates the architecture.

The structure is an editable and modular public space that can be adapted to the changes of the seasons, times of day and requirements - a structure that surprises. The porous, transparent structure breathes. Inside and outside merge, creating synergies regardless of its placement.

"Our Soil" exemplifies a philosophy in which we are all authorised to influence, anchor, manage and own the architecture that creates the region's diversity of meeting places, life, expressions and identities.



VÅR MYLLA — VERKTYG FÖR EN PUBLIK OCH LOKAL MÖTESPLATS



ERIK GIUDICE — ARKITEKT SAR/MSA, D.P.L.G. ARCHITECTE/M.ARCH · ERIK GIUDICE ARCHITECTS

GUSTAV MAGNUSSON — PLANERINGSARKITEKT FPR/MSA · ERIK GIUDICE ARCHITECTS

JONAS NORDGREN — ARKITEKT SAR/MSA, MAA · SCHAUMAN & NORDGREN ARCHITECTS

LIA GHILARDI — MA & MPHIL CULTURE & CITIES · NOEMA CULTURE AND PLACE MAPPING

Vi befinner oss i en region som håller på att skapas, omdefinieras och konstant konstrueras. Människor, kulturer och traditioner samverkar och bildar nya sydsvenska och multilokala identiteter.

För att manifesteras denna ständigt föränderliga region i arkitektur utgår vi från regionens korsvirkestradition med ädelträ på ett nytt sätt, för att möjliggöra temporära, anpassningsbara rum i rörelse. Vår Mylla är en mobil, flexibel och modulär korsvirkespaviljong för att utveckla offentliga och lokala mötesplatser. Vi vill visa arkitekturens roll som organiserande system och möjliggörare av sociala relationer. Här är det fantasin hos de som använder utrymmet som får arkitekturen att leva upp.

Strukturen är en redigerbar och modulärt offentligt utrymme som kan anpassas efter årstider, dygnet, behov och som överraskar. Den porösa genomskinliga strukturen andas. Insidan och utsidan smälter samman och skapar synergier oavsett placering.

”Vår Mylla” exemplifierar ett tankesätt där vi alla bemyndigas att påverka, förankra, driva och äga arkitekturen som skapar regionens diversitet av mötesplatser, liv, uttryck och identiteter.

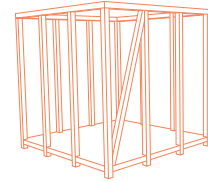
SYNTES:



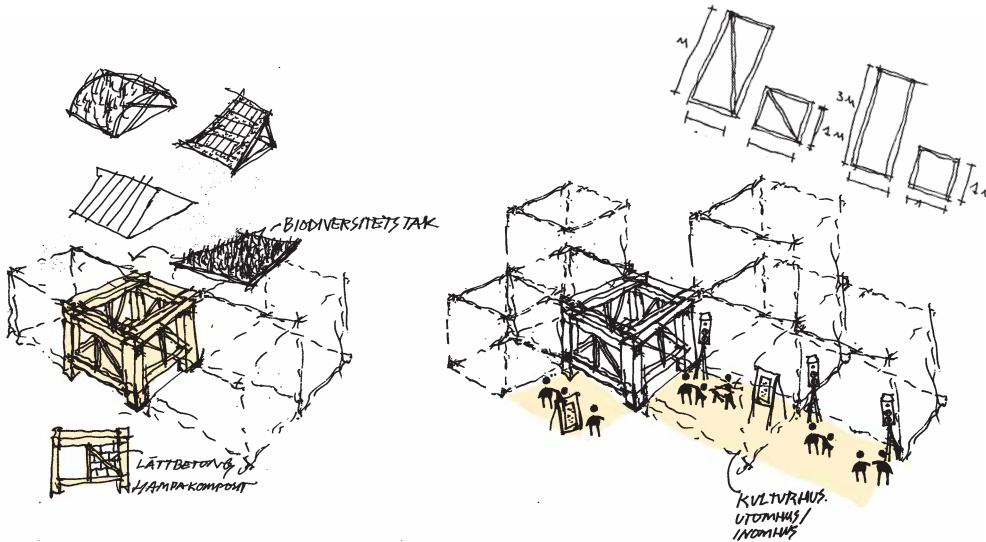
En modern tolkning av regionens korsvirkestradition



för regionens rörliga identiteter



Mobil, modulär "Do it yourself" wiki-arkitektur, flexibel att koppla till olika kontexter



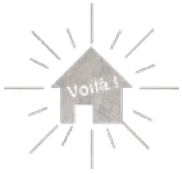
Denna modulära korsvirkespaviljong är lika lätt som den samtida möblen att sätta ihop och anpassa lokalt on-demand

I SKOGEN

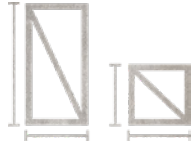


VID KUSTEN

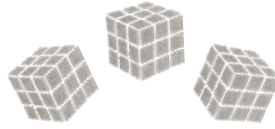




Den är en POP-UP arkitektur



Prefabricerad och begriplig



Modulär, evolutiv anpassningsbar och påbyggbar



Lätt att påverka dess ekonomi och platsförankring



Skalan förenklar självbygge och deltagande av innehåll



Arkitekturen är liten och mobil och kan flytta kultur



Dess mobilitet kan integrera mellan olika platser, ägare och brukare

ANONYM



RYMLIG & EXTRAVAGANT



UTTRYCKSFULL & TRANSPARENT



PERSONLIG



MODULARITET & EXPANSION.



KOMPAKT & EFFEKTIV



MÖTESPLATS



IKONISK



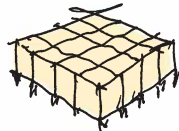
MOBIL & TILLGÄNGLIG



PERFORMATIV.



STORSAMLINGSPLATS



SOLITÄR



VTSIKTSPLATTFORM

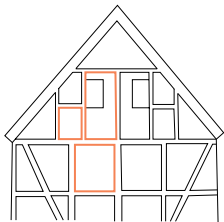


INBJUDANDE



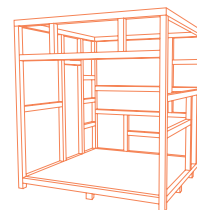
Modulariteten skapar mångfald av resultat för olika prestanda.

TRADITION

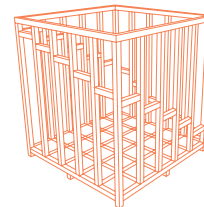


OLIKA RAMSTORLEKAR

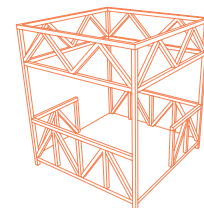
SAMTID



BALKAR I OLIKA HÖJD



SNESTAG



Till grund för paviljongen ligger studier av regionens historiska koppling till korsvirke.



Jord



Tegel



Murbruk



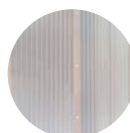
Gröna väggar



Textil



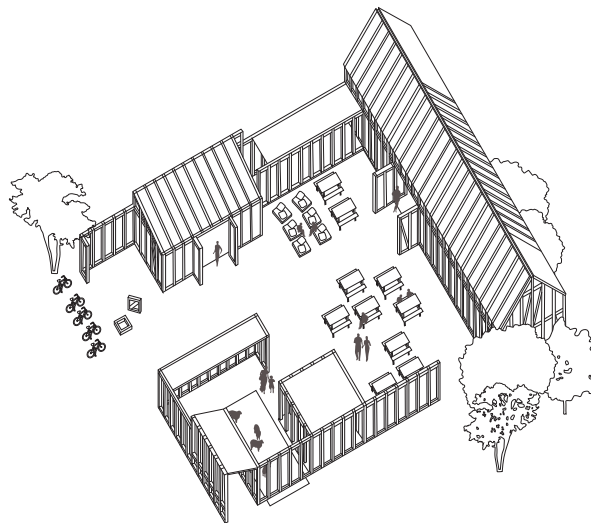
Glas



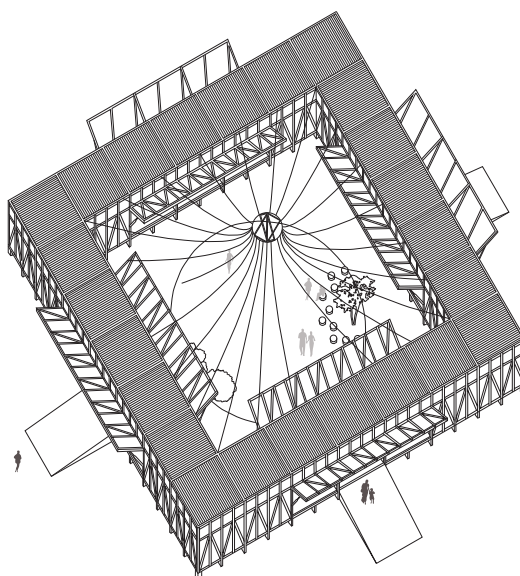
Polycarbonat

Paviljongen behåller sin kvalitet och estetik i den grundläggande och exponerade träkonstruktionen. Kompletterande platsspecifika material kombineras med lätta material som ger transparens och ljus.

I RURAL KONTEXT



I URBAN KONTEXT



SCANIAN CLAY AND BRICK — MANAGING TRADITION

In Skåne, the primary local building materials have been clay and brick. The tonality of the brick derives from the geological composition of the clay and the various brick manufacturing methods. Characterising the cultural heritage, the colours create a natural and genuine impression and quality between landscape and the built environment.

It is difficult to imagine that future construction will not be large-scale and to some extent industrial. Against this background, one may wonder how long the strong regional tradition of building with brick can continue to provide craft-like qualities with a local character.

We have focused on the naturally occurring clays that historically have distinguished Scanian houses. In a forward-looking perspective, we are testing how the material can be used in new ways for façade cladding. Our proposals are adapted to modern, rational construction techniques, which may be realistically developed on a large scale and with relevant financing. Rooted in local tradition and application, this new design approach is anchored in and pertaining to a geographical and cultural heritage place, which is how we interpret Critical Regionalism.



SKÅNSK LERA OCH TEGEL — TRADITION I FÖRVALTNING



GUNILLA SVENSSON — ARKITEKT SAR/MSA · GUNILLA SVENSSON ARKITEKTKONTOR
PERNILLA NORRMAN — KERAMIKER & KONSTNÄR · PERNILLA NORRMAN KERAMIKVERKSTAD

I Skåne har lera och tegel varit det lokalt tillgängliga byggnadsmaterialet framför andra. Teglets färgskala är sprungen ur lerornas geologiska sammansättning och olika förekommande metoder för tillverkning och bränning av tegel. Dessa kulörer präglar kulturlandskapet och ger en naturlig och genuin helhetsbild och karaktär mellan landskap och det byggda.

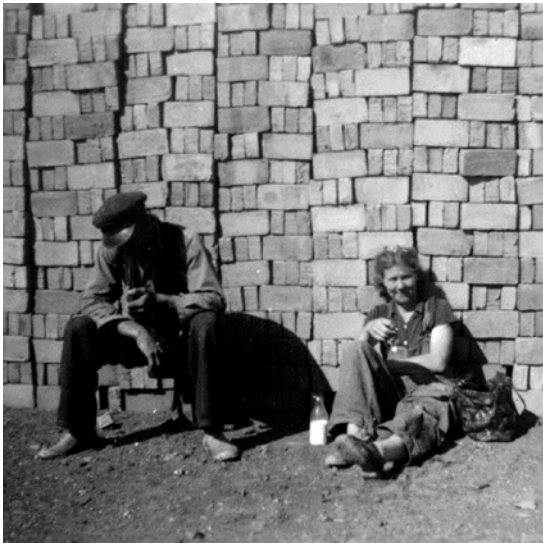
Det är svårt att tänka sig att framtidens byggande inte kommer att vara storskaligt och i vissa delar industriellt. Med det perspektivet kan man fråga sig hur den starka regionala byggtraditionen med tegel fortsatt kan användas för att ge hantverksmässiga kvalitéer med lokal karaktär.

Vi har tagit fasta på de naturligt förekommande leror som historiskt sett i hög grad präglat skånska hus. I ett framåtblickande perspektiv provar vi hur materialet kan användas på nya sätt för fasadbeklädnad. Våra förslag är anpassade till ett modernt, rationellt byggeri för att vara realistiskt att utveckla i stor skala och med relevant ekonomi.

Det är gestaltningsmässigt nytt med rötter i lokal tradition och tillämpning; nytt men ändå förankrat och hemmahörande i förhållande till geografisk och kulturhistorisk plats, så som vi tolkar Kritisk Regionalism.



Helsingborgs Ångtegelbruk. foto: Helsingborgs stadslexikon



Önnerup 8:18 foto: Johan Larsson genom sonen Hans Larsson via Lommas Historiska förening / Tegelmuseet



Kockums, Malmö, Axel Stenberg. foto: Pernilla Norrman



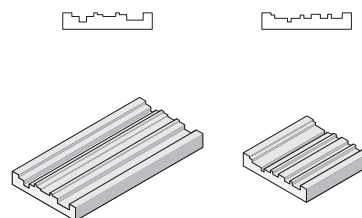
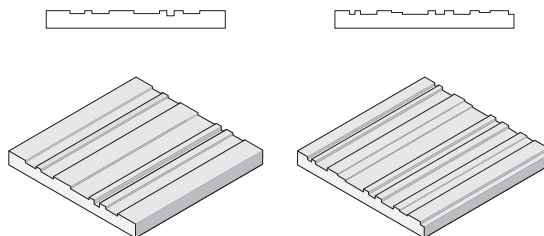
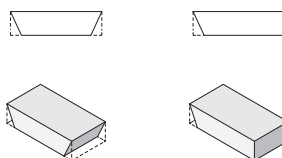
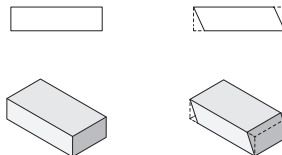
Bilder från vårt arbete med regionala leror. foto: Pernilla Norrman

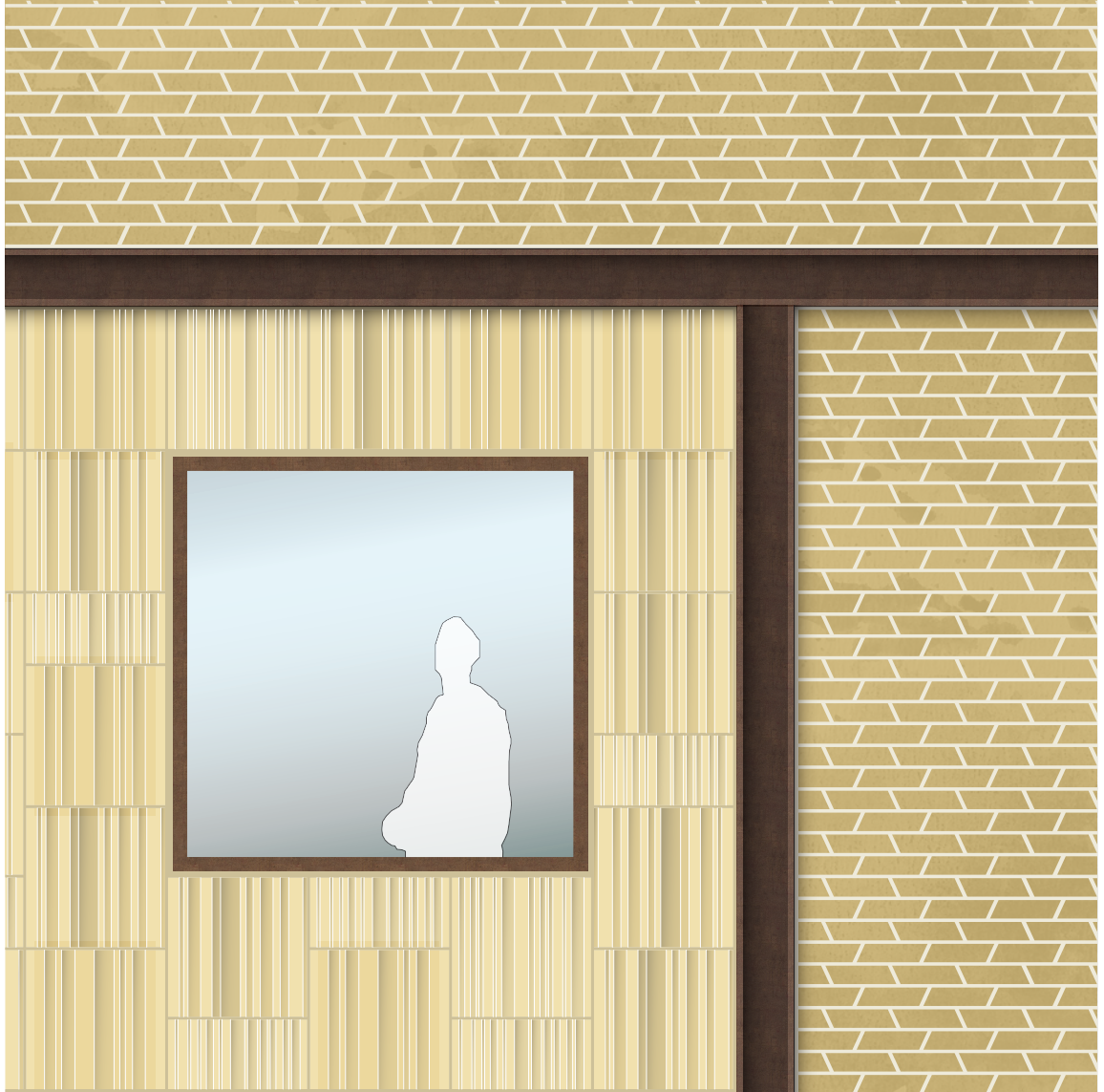
Vi har utforskat två koncept vars material- och mönsterverkan understryker och ger tegelfasaden en ny och accentuerad karaktär.

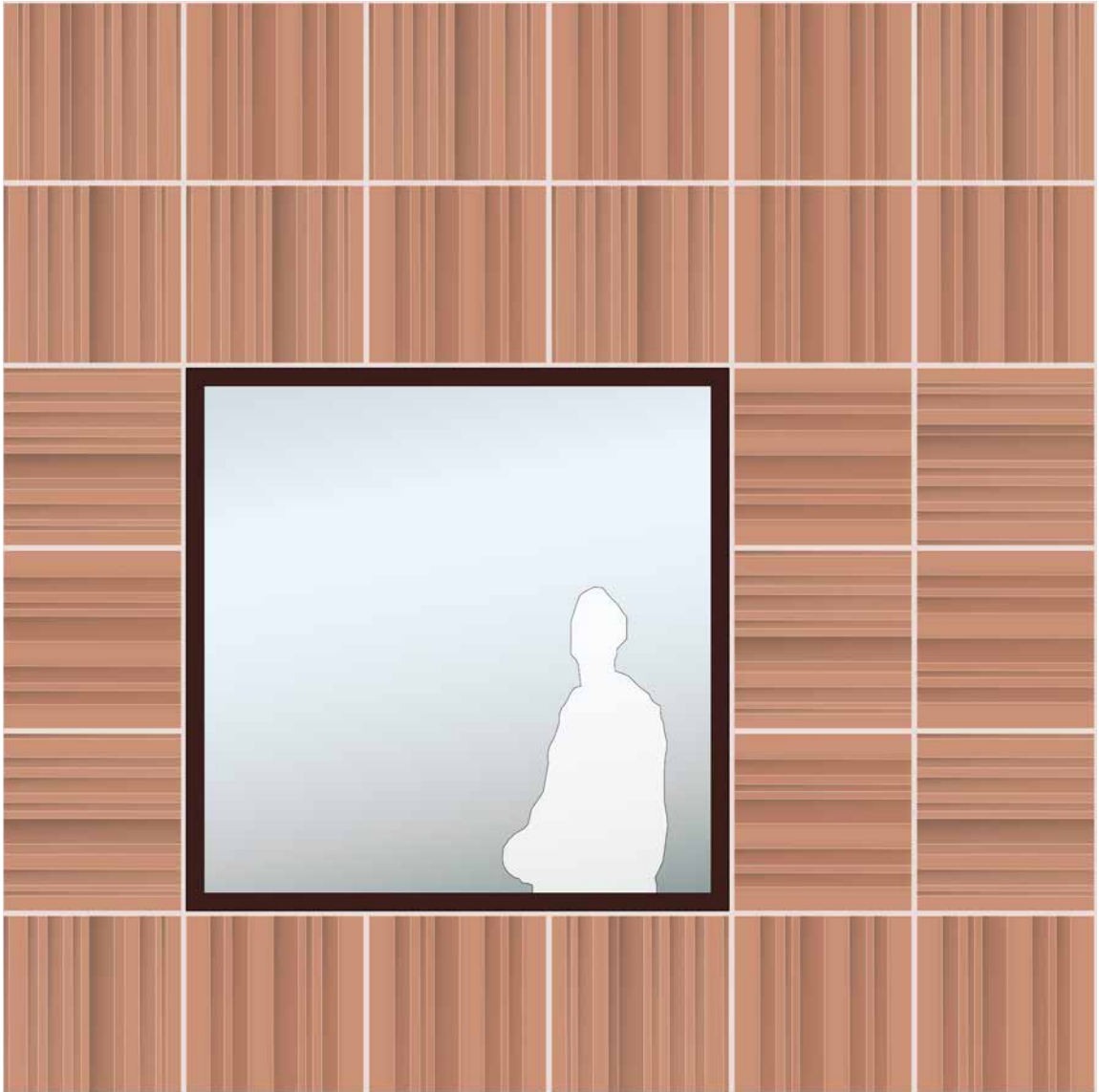
Snedskurna stenar i tre varianter baserade på en tegelsten i standardformat.

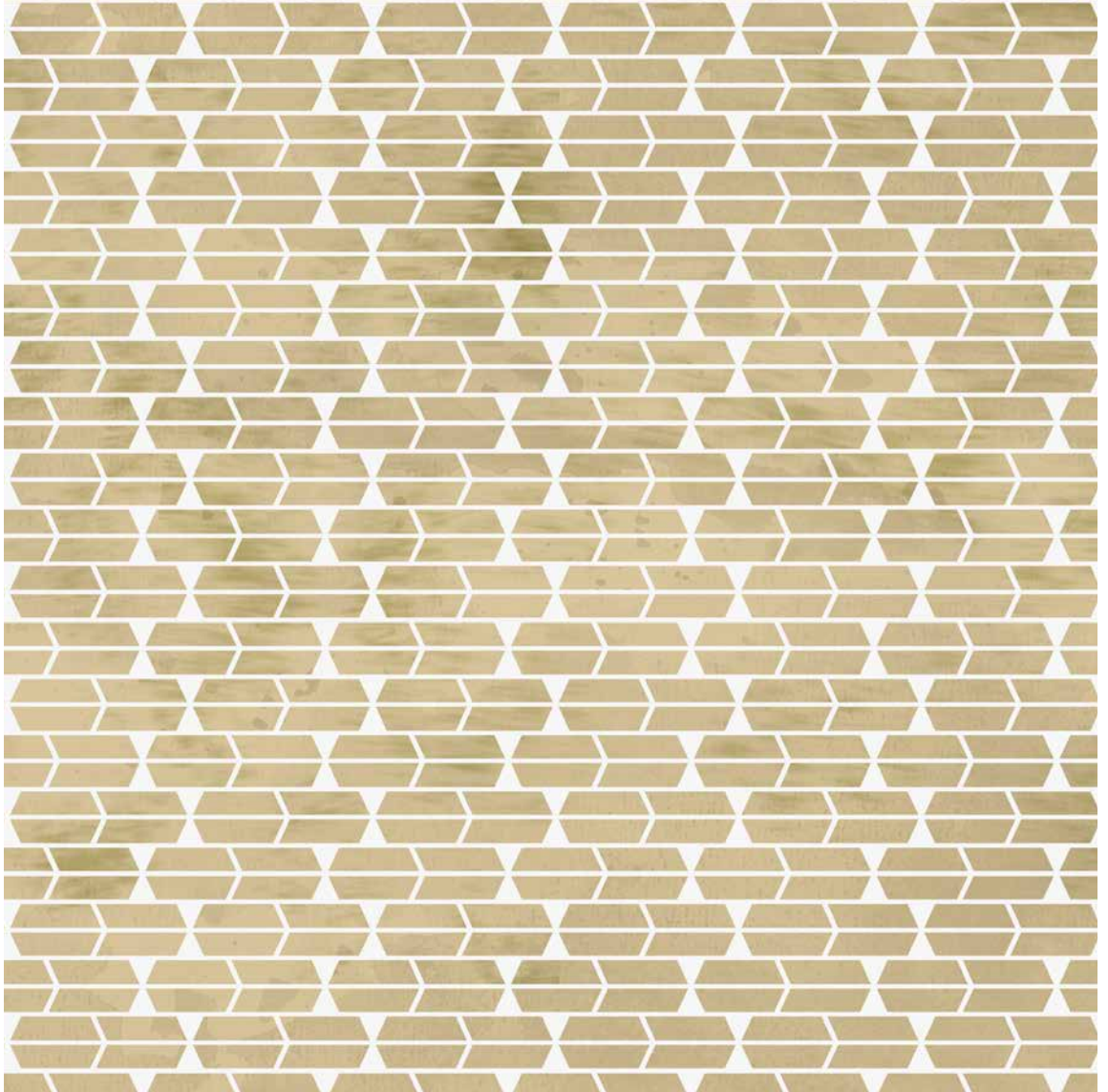
De snedställda sidorna möjliggör en helt ny form av mönstermurning beroende på hur stenarna vänds och vrids. Stenarna bildar murpartier som också utnyttjar fogens yta och mönsterverkan. De skurna stenarna kan även användas till att göra detaljer som har att göra med luftning, ventilation och belysning, samt bidra till detaljerade vinklar eller hörn på en byggnad.

Massiva beklädnadsplattor i tegel i tre olika format med mått som kan kombineras i olika mönster. Den råa reliefen skapas av lerans tryck mot träribbor i olika dimension. Plattorna kan vändas i olika mönster och system – mixade eller med samma format. Skuggverkan kan utnyttjas vertikalt eller horisontellt och kombineras med släta plattor. Uppfästningen görs rationellt i ett noga uttänkt monteringsystem.









THE HOUSING OF THE FUTURE WILL BE IN THE VILLAGE — DEVELOPING A SMÅLANDIAN VILLAGE

There is a widely-held notion that people would rather live and work in urban environments than in rural areas and many believe that urbanisation is sustainable. Is urbanisation sustainable? Should the future inhabitants of Sweden (which will increase by 2 million in 2050, according to Statistics Sweden) reside in cities or can attractive and sustainable alternatives be created? Nature, social relationships, quality leisure time and security are factors that speak for the countryside. Society's endurance and the need for social distancing raise questions on future ways of living and working.

How can rural possibilities be advanced and developed for increased attractiveness? How can we take advantage of, protect and continue to build on existing qualities in a village, promote the place and surroundings that are created rather than adding buildings as independent objects?

Who is responsible for the spaces in between and the totality? Should there be requirements for the design of the village? Scenarios for the future housing in the village are relevant for both the public and professional discussion.



FRAMTIDENS BOENDE ÄR I BYN — UTVECKLING AV EN SMÅLÄNSK BY



KIRSI JÄRNERÖ — FORSKARE & PROCESSLEDARE · SMART HOUSING SMÅLAND

EVA HARALDSSON — ARKITEKT SAR/MSA · ARKITEKTBOLAGET

KRISTINA BORNHOLM — ARKITEKT SAR/MSA · ARKITEKTBOLAGET

Det finns en utbredd föreställning om att människor hellre vill bo och verka i urbana miljöer än på landsbygden och många menar att urbanisering är hållbar. Är urbaniseringen hållbar? Ska framtidens invånare (enligt SCB ytterligare 2 miljoner år 2050) i Sverige bosätta sig i städer eller kan attraktiva och hållbara alternativ till staden skapas? Natur, sociala relationer, kvalitativ fritid och trygghet ser vi som faktorer som talar för landsbygden.

Samhällets uthållighet och behov av fysisk distansering väcker frågor kring framtidens sätt att leva, bo och arbeta.

Hur kan möjligheterna med landsbygden framhållas och utvecklas för ökad attraktivitet? Hur kan vi ta tillvara, värna om och bygga vidare på befintliga kvalitéer i en by, betona platsen och helheten som skapas snarare än att tillföra byggnader som fristående objekt? Vem ansvarar för mellanrummen och helheten? Ska krav på gestaltning av byn finnas?

Scenarier för framtidens boende är i byn är relevant både för en allmän och för en professionell diskussion.

Bakgrund

Den typiska småländska byn idag består av ungefär tre till fem gårdar med tillhörande bebyggelse, men den är mer än summan av byggnaderna. En by består också av mellanrummen mellan gårdarna och byggnaderna, människorna och det sociala sammanhanget, liksom det omgivande landskapet. I byn är det ännu viktigare än i staden att skifta fokus från den enskilda byggnadens gestaltning till gestaltning av helheten.

Vi har i det här arbetet tagit fasta på byn som företeelse och rural motpol till den urbana staden. Arbetet utforskar vad en by kan vara och erbjuda som inte staden gör. Hur kan man ta tillvara, värna om och bygga vidare på befintliga kvalitéer i en befintlig by, betona platsen och helheten som skapas snarare än tillföra byggnader som fristående objekt? I de två scenarierna FÖRTÄTNING AV BYN och BYN OFF GRID har möjligheter utforskats. De presenteras i de fyra modellerna: AFFÄREN, SKOLAN, SJÖN och SKOGEN.

Utmaning

Det verkar finnas ett vedertaget synsätt om att det är den urbana som är värdeskapande. Den urbana är normen, att flytta till staden behöver inte förklaras, medan valet att stanna på eller att flytta till landsbygden ofta behöver det.

I byn behöver tillägg göras med större noggrannhet med helheten som utgångspunkt eftersom påverkan av något nytt är mer påtagligt både rumsligt, men också tidsmässigt på grund av landsbygdens långsamma förändringstakt stilmässigt.

Byn har nära till naturen men tillgängligheten skulle ibland behöva utvecklas, med exempelvis sammanhållna gångstråk och slingor både för ökad trygghet men också för att främja hälsoaspekter. På landsbygden är tillgången på mötesplatser ännu mindre självklar än i staden speciellt när servicefunktioner som affär, post och bensinmack försvunnit.

Möjlighet

Byggande, nyproduktion, har en mycket stor påverkan på klimat- och resurser. Det mesta av framtidens byggnader finns redan. Kan landsbygdens outnyttjade byggnader tas i bruk igen?

Utmaningen våren 2020 med fysisk distansering har satt fokus på hur och var vi lever, bor och arbetar. Arbete och möten digitalt har blivit vardag när många arbetat hemifrån, vilket sätter fokus på frågan om var framtidens arbetsplatser kommer att lokaliseras och hur de kan utformas. Utveckling som förbättrar digitala verktyg för kommunikation ytterligare kommer att bidra till att man kan välja att bo på landsbygden och ha tillgång till sysselsättning, varor och tjänster som tidigare endast var tillgängliga i städer. Utveckling inom transport och mobilitet, som drönare och autonoma fordon, bidrar ytterligare till ökad valfrihet.

För att attrahera boende till en plats behöver man ha koll på platsens förutsättningar och fördelar och därmed vilken kombination av livsstil och livsfas man kan attrahera och då kanske skriva ytterligare på erbjudandet.









VY SKOGEN



SVERIGE / SMÅLAND / VÄXJÖ KOMMUN / KALVSVIK

Scenario 1 / Förtätning av byn

BAKGRUND

När samhället generellt blir mer heterogent finner människor gemenskap i grupperingar som skiljer sig från industrisamhällets. Livsstil och intressen, men även etnicitet och kultur blir viktigare beståndsdelar för gemenskap på platsen. Digitalisering och automatisering kommer att ge upphov till helt nya lösningar, inte minst kopplade till vardagsbestyr. Lösningar som kan förbättra en plats funktion och upplevda närhet. Då många av lösningarna bygger på att koppla ihop människor kan de flesta befinna sig på helt avskilda och skilda platser och ändå mötas digitalt, prata med varandra och uppleva närhet.

UTMANING

Byn Kalvsvik, i Växjö kommun, är idag utspridd längs landsvägen. Affären, i norr, utgör en form av centrum och 1 km söder ut finns skolan och bygdegården som en annan form av centrum. Utmaningen består i att skapa attraktiva alternativ till boendet i staden och visa exempel på goda livsmiljöer på landsbygden. Kalvsvik har behov av boenden för den äldre generationen, utan krav på att klippa gräset och sköta om huset. För de som vill bo kvar i byn trots behov

av mindre och tillgänglig bostad med närhet till service. När en inte är lika rörlig som tidigare blir miljön i närområdet särskilt viktigt.

Utmaningen består också i att minska det upplevda avståndet mellan affären och skolan.

MÖJLIGHET

Två av kärnvärden som identifierats är mötesplatserna AFFÄREN och SKOLAN. I modellerna för dem exemplifieras god livsmiljö genom en förtätning av byn där närheten till affären respektive skolan är attraktionen.

Vardagsresande är kostsamt, både för samhället och miljön. Det påverkar även hur vårt vardagsliv fungerar. Det finns indikationer för att arbete i en arbetshubb kan ge ringar på vattnet genom att det ger en mer lokal livsstil, med mindre bilåkande.

Det finns behov av boendekarriär i mindre samhällen. Behovet av boende förändras över tid och utbudet behöver finnas för de olika faserna i livet.

Den oskiftade byn ses ofta som en föredömlig och attraktiv boendemiljö. Kan radbyns typiska gestaltning vara ett angreppssätt vid förtätning av en by? Med avstamp i kulturhistorien om byn utforskas Framtidens boende är i byn.

MODELL 1 / AFFÄREN

Modellen AFFÄREN visar exempel av bostadskvarter och utveckling av verksamheter intill den befintliga affären.

Tidigare var kyrkbacken mötesplatsen i byn. Det var där information spreds om byn och om dess invånare. Idag är inte kyrkan samma mötesplats utan i stället träffas vi vid närbutiken, utlämningsplatsen för paket eller återvinningsstationen.

MODELL 2 / SKOLAN

Modellen SKOLAN visar exempel på nytt bostadskvarter (nybyggnation) och utveckling av den befintliga bilverkstaden.

Förr hade vi ett patriarkat, där äldst visste bäst. I dag finns det tvärtom en ömsesidig beundran inför den kunskap som finns i en annan generation. Boendeformen kan bidra till en kunskapsöverföring mellan äldre och yngre som är positiv. Forskning visar att barn som vistas mycket i naturen är mindre stressade, har bättre motorik, högre koncentrationsförmåga och bättre minne än de barn som tillbringar mycket tid inomhus. Alla dessa faktorer bidrar till att skapa en bättre lärandemiljö för barn och elever. Inte bara de yngre barnen, utan även ungdomar och äldre elever har behov av undervisning närmare naturen och möjlighet att uppleva natur.

Scenario 2 / Byn off grid

BAKGRUND

Digitalisering och automatisering kommer att ge upphov till helt nya lösningar, inte minst kopplade till vardagsbestyr. Lösningar som kan förbättra en plats funktion och upplevd närhet. Då många av lösningarna bygger på att koppla ihop människor kan de flesta befinna sig på helt avskilda och skilda platser och ändå mötas digitalt, prata med varandra och uppleva närhet.

UTMANING

Kan "off-grid strukturer" byggas samtidigt som platsens kvaliteter kvarstår? Ska byggnationen ske på de historiska torpargrunderna eller placeras boendet utspritt i landskapet? Vi tar vara på den gamla byns kvalitéer med gatan som ryggrad i bebyggelsen. Med avstamp i kulturhistorien utforskas gestaltningen av Framtidens boende är i byn.

MÖJLIGHET

Två kärnvärden som identifierats är naturvärdena SKOGEN och SJÖN. Det finns all anledning att tro att egna naturupplevelser, självförsörjning med avseende på mat och känsla av tillhörighet och gemenskap kan ha stor betydelse för en mer hållbar utveckling. Friluftsliv är ett fantastiskt redskap för att förbättra folkhälsan, öka kunskapen om naturen och öka välfärden. Hälsa är en kritisk faktor för regionalekonomisk tillväxt. I regionala data finns ett starkt

samband mellan hälsa och ekonomisk tillväxt. Kommuner med en frisk befolkning har generellt sett en starkare lokal ekonomi än de som karaktäriseras av en sjuk befolkning.

MODELL 3 / SJÖN

Modellen SJÖN visar exempel på utveckling av bostäder och gemensamma funktioner på vatten och vid vatten.

Genom att tillgängliggöra strandlinjen med gemensamma funktioner, som även kan hyras av besökare, möjliggörs en besöksnäring som kan bidra till samhällets ökade attraktivitet.

I modellen SJÖN är den bärande idén bostäder på vatten. Vardagsrummet ÄR sjön. Boendet har friluftslivet och sjölivet i sig. Sjön är tillgänglig genom kajaken/kanoten, motsvarar cykeln, som är kommunikationsmedlet inom hela området inte bara för de boende intill sjön utan för invånarna i samhället. Sjöns fiskefångst tillagas i uteköket på bryggan. De boende samäger bastu, utekök och kajaker samt (el) bil- och (el) cykelpool.

MODELL 4 / SKOGEN

Modellen SKOGEN visar hur skogen kan bli en del av boendet, med litet avtryck men stort intryck.

En förutsättning för vistelse i skogen är att skogen är lättillgänglig. Forskning visar att ett grönområde bör ligga inom 300 meter från en skola eller bostad för att användas regelbundet. Ju längre tid vi tillbringar i en skog desto mindre stress upplever vi. Olika typer av skogar fungerar olika bra för detta ändamål. Forskning har visat att faktorer så som öppna, glesa skogar, med hög ålder och närhet till vatten påverkar rekreativt positivt.

SAMARBETSPARTNERS:

BLÄCK & CO
KONCEPTERIET
SMART VILLAGE

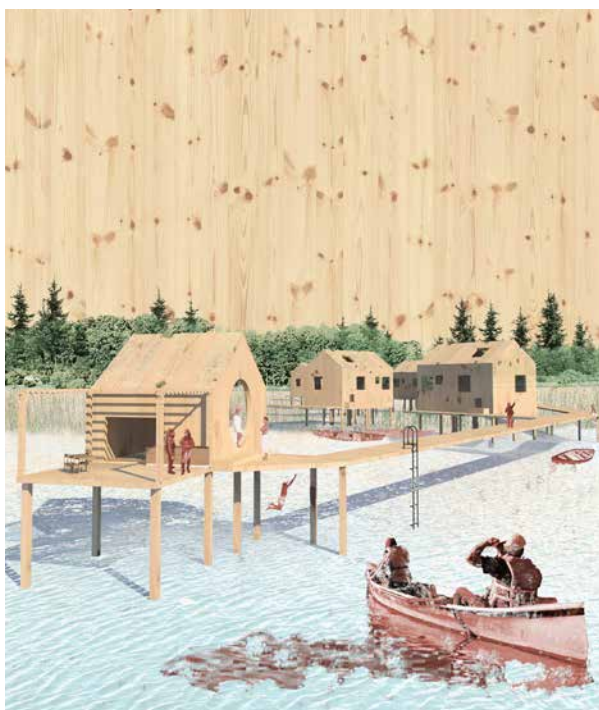
UTVECKLING AV EN SMÅLÄNSK BY



MODELL 1 / AFFÄREN



MODELL 2 / SKOLAN



MODELL 3 / SJÖN

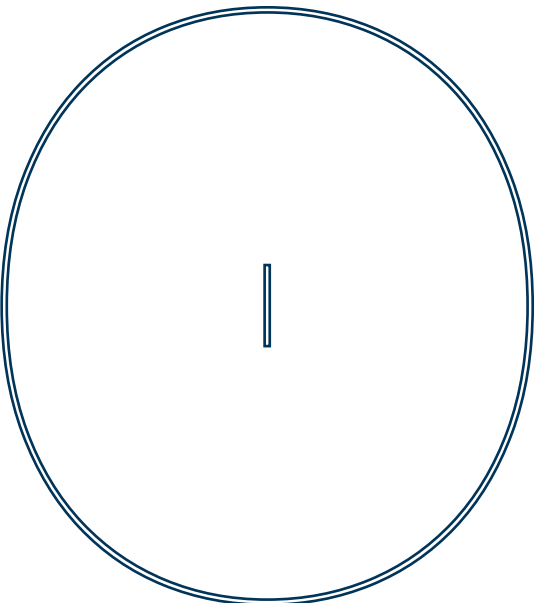
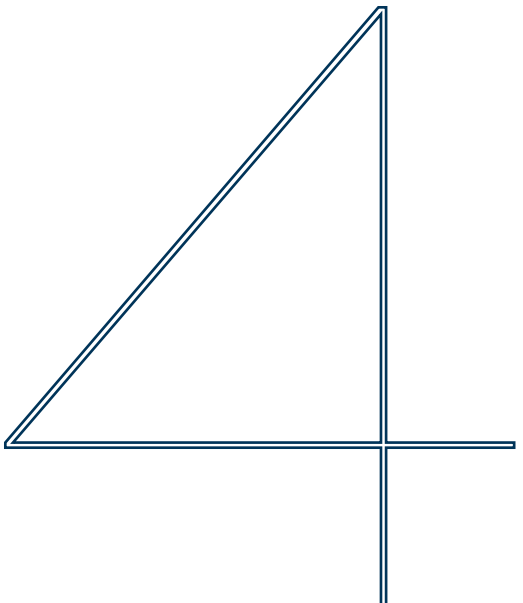


MODELL 4 / SKOGEN

DESIGN BY LIME — A MANIFEST FOR AN ARCHITECTURE WITH A LOCAL IDENTITY

Architecture develops through generations of commitment and care. We learn by caring for our environment. Knowledge provides the conditions for progress and the creative design of new additions.

- The environment and the architecture we have inherited support our culture and our society. A deep understanding of our historical heritage is fundamental for a meaningful and identity-creating architecture.
- Local materials shape local architecture like a red thread throughout the history of local construction. The southern Scanian architecture has been shaped by lime, clay and wood. Lime, clay and wood are the future materials of the region!
- Local techniques and materials comprise architectural expressions with a strong local connection. Restoration and conservation keep local techniques alive. By linking restoration with new production we wish to support local businesses.
- The concept of craft, its fundamental utility and meaning, must be re-established. Pride in craft produces high quality. New techniques should be a tool for developing craft.
- Architecture with a local identity embraces local diversity and develops its wealth. The diversity of the landscape and population should give rise to a rich inclusive architecture.



KALK GER FORM — MANIFEST FÖR EN ARKITEKTUR MED LOKAL IDENTITET



KERSTIN BARUP — ARKITEKT SAR/MSA, PROFESSOR · BARUP & EDSTRÖM ARKITEKTKONTOR
CARMEN IZQUIERDO — ARKITEKT SAR/MSA, ARQUITECTO COAM · ESENCIAL AB ARKITEKTER

Arkitektur växer fram genom generationers engagemang och omsorger. Vi lär genom att ta hand om miljön vi har. Kunskap ger förutsättningar för utveckling och kreativ utformning av nya tillägg.

- Miljön och arkitekturen vi ärvt bär upp vår kultur och vårt samhälle. En djup förståelse för vårt historiska arv är grunden för en meningsfull och identitets-skapande arkitektur.
- Lokala material formar lokal byggnadskonst som en röd tråd genom den lokala byggnadshistorien. Den sydsånska arkitekturen har formats ur kalk, lera och trä. Kalk, lera och trä är regionens framtida material!
- Lokala tekniker och material inrymmer arkitekturuttryck med stark koppling till plats. Lokala tekniker är levande genom restaurering och bevarande. Genom att koppla ihop restaurering med nyproduktion vill vi främja lokalt företagande.
- Idén om hantverket, dess grundläggande nytta & mening, måste återupprät-tas. Hantverksstolthet ger hög kvalitet. Ny teknik bör vara ett redskap för att utveckla hantverket.
- En arkitektur med lokal identitet bär med sig mångfalden i det lokala och utveck-lar dess rikedom. Landskapets och befolkningens mångfald bör ge upphov till en rik och inkluderande arkitektur.

Vår fokus: Regional arkitektur i södra Skåne

Den regionala arkitekturen i södra Skåne kan beskrivas som en baltisk tegelarkitektur runt Östersjön, en nordeuropeisk stenarkitektur, en arkitektur som delar rötter med den danska. Dess byggnadsmaterial är hämtat ur jorden liksom i många länder i världen, genom årtusendena.

Baltisk tegelgotik, se exempelvis Ystads klosterkyrka (a), finns även i Brunius murar som Biskopshuset i Lund eller på landsbygden som gavlarna på gårdarna i Gårdlösa på Österlen.

De vertikala gotiska gavelementen förstärker gavlarna som kontreforer på de tunna blindingarna, en avancerad, materialbesparande och samtidigt dekorativ teknik. Trappstegsgavlar muras av hela stenar, ett materialanpassat hantverk som ger vacker arkitektur från medeltid till nutid som t.ex. Hannas kyrka (b) och Planetstadens bostadshus (f). Konstfulla volut kunde under renässansen skapa mjukt avrundade övergångar mellan gavlarnas trappsteg, se Skarhults och Ellinge slotts gavlar (d, e).

Den äldre arkitekturen bygger på yrkesmannens specialisering på ett material: stenhuggaren, muraren, timmermannen, snickaren. I den södra regionen är husen i huvudsak murade. Trä som under 1700-talet blev en bristvara här användes som bärande i korsvirke och takstolar.

Kalksten kan användas som byggsten, brännas till kalk som kan blandas med sand för murning, putsning och stuckornament eller bara med vatten till kalkfärg på fasader eller figurativa kalkmålningar. Bruk och färg kan pigmenteras med kalkäkta pigment. Kalk ger form, yta och färg.

Kalk är ett mångtusenårigt byggmaterial som fungerar lika bra än. Naturligt hydraulisk kalk (härdar i fuktig miljö) möjliggjorde romarnas akveduktbyggen och våra moderna putsfasader.

Murdetaljering med typiska element



Obelisk



Fris



Slutsten



Gesims



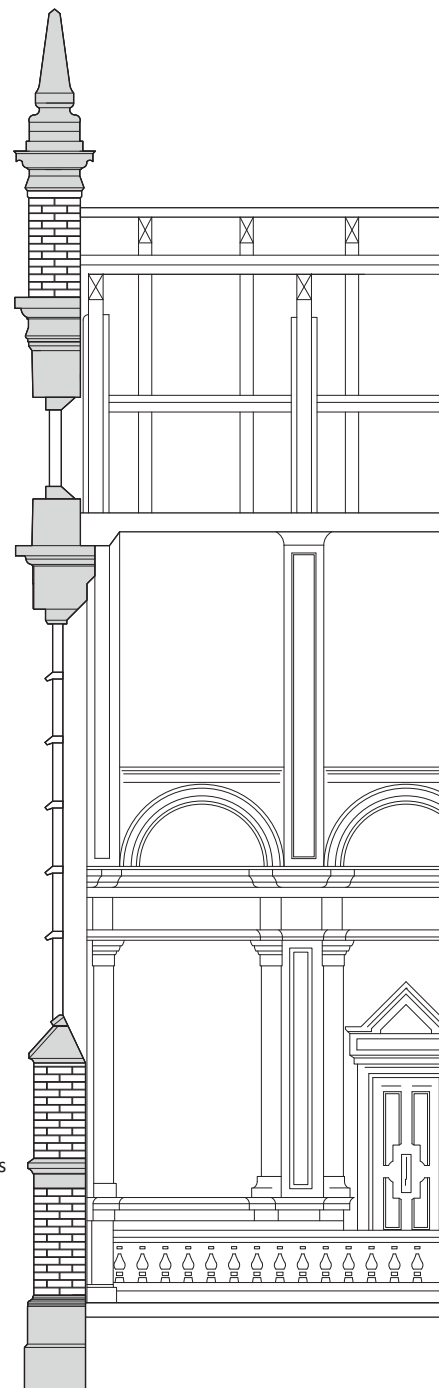
Solbänk



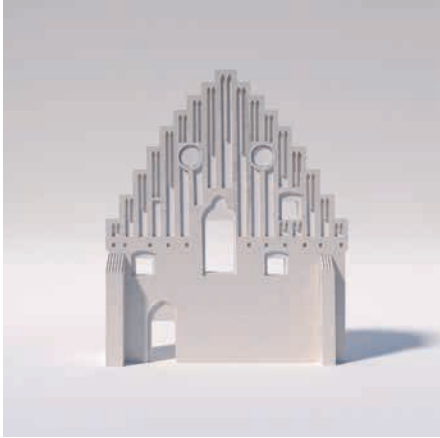
Gördelgesims



Sockellist



MANIFEST FÖR EN ARKITEKTUR MED LOKAL IDENTITET



a. Gråbrödraklostret ca 1260-1520



d. Skarhults slott ca 1560



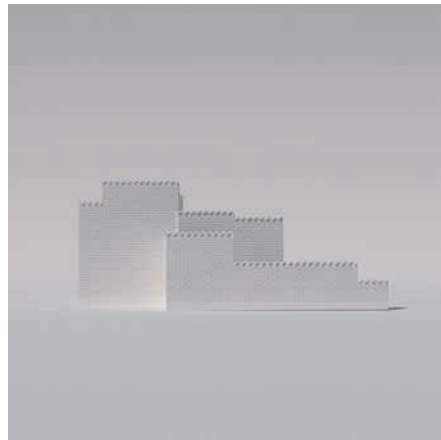
b. Hannas kyrka ca 1250



e. Ellinge slott ca 1400



c. Prästgård Sövestad 1965



f. Planetstaden 1957

Historia, nutid och framtid – Regionalt förankrad innovativ arkitektur

Hur kan en arkitektur definieras för att både bidra till en samlande regional identitet och samtidigt vara unik och ny?

Definitionen av arkitektur som byggnadskonst medför unika svar för varje arkitektonisk frågeställning. Unika svar som dock kan utgå från gemensamma premisser som material, byggnadstekniker och kulturella referenser, och samtidigt svara mot särskilda platser och funktioner. I den nutida kontexten, där byggnadsindustrins globaliserade processer leder till platslös och serieproducerad arkitektur och material från fjärran, får hävdandet av den konstnärliga dimensionen i arkitekturen och en lokal materialanvändning åter stor relevans.

Som följd är byggnadens uttryck en spännande fråga. Byggnadens premisser till uttryck beskrivs av de utvalda lokala materialen och den valda tektoniken för dess sammansättning. Detta synsätt knyter an till det traditionella byggandets villkor samtidigt som den för med sig rum för tolkning och omformulering av en arkitektur i kontinuitet med historien men som föreslår nya uttrycksformer.

En arkitektur baserad på lokala material och hantverk kan resultera i en lokal utveckling av specialiserade, kreativa och kunskapsbaserade byggnadsindustrier.

Den möjliggör dessutom en förädling av kunskap och yrkeskunskande idag begränsat till bevarandet av de befintliga kulturmiljöerna.

Det finns mycket klokhets i byggnadstraditionen. Aspekter som att utnyttja materialens inneboende egenskaper maximalt, att använda rätt kvalitet av ett material för en specifik funktion, att veta vilket material/vilken form som råder över andra för att minimera slitage och nedbrytning, och att genom ett noggrant utförande säkerställa både funktion och estetik, är tidlösa och önskvärda även i en nutida kontext.

Den industriella produktionen bör således utvecklas i samspel med denna tradition. Genom "file to factory" processer, kan man prioritera specifika och unika element för dagens serieproduktion. De mest moderna verktygen kan användas i materialbearbetningen som stöd till traditionellt hantverk.



GESTALTNINGSFÖRSLAG FÖR EN VARDAGSARKITEKTUR AV KALK

Gestaltning av en nutida vardagsarkitektur som utgår från kalken och gavelutformningstraditionen funnen i sydliga skånska trakter. En arkitektur med kraftfull gestalt, med detaljering i sten och puts, med olika former, reliefer och djup, med olivfärgade och texturerad kalkputs samt bearbetad kalksten att uppleva på nära håll. En arkitektur som bjuder på förträdgårdar, planteringar och växthus att förhöja upplevelsen för såväl den boende som den förbipasserade.



CNC bearbetade kalkstenar



Gulokra



Kimrök



Terra



Caput mortuum

Pigment, typiska kulörer i södra skånes arkitektur

Materialet Kalk

Kalksten kan användas som den är, eller brännas till kalk. Bränd kalk blandad med sand ger murbruk, blandad med bara vatten ger kalkfärg, och med lite tillsats av pigment i bruket eller färgen blir det dekorativt.

Luftkalk är elastisk, inte så hård, härdar inte under vatten men är mycket användbar och hållbar.

Hydraulisk kalk som finns naturligt och tillverkas artificiellt, härdar i fuktig miljö, den blir hårdare än vanlig kalk. Hydraulisk kalk (Kh) är produkten av bränning av kalkstenar med en hög halt av reaktiva oxider av silikater och aluminater. Sådan kalksten möjliggjorde akvedukterna i Romarriket men fanns även på många håll i Sverige.

Cement tillverkas huvudsakligen av finmalen kalk och lera som bränns vid mycket hög temperatur, en energi-

krävande process. Den härdar i fuktig miljö och blir mycket stark och hård men inte elastisk, därför kan den spricka och skada mindre hårda bakomliggande material.

Det är bra för miljön att välja lagom starka material – ofta har det svaga längst livslängd då det går att reparera.

Pigmentering kan utföras med kalkäkta torrpigment: gul- och gulokra, kimrök (blågrå), bränd eller obränd terra, grönumbra eller den eleganta caput mortuum är traditionella pigment.

Moderna tekniker såsom CNC bearbetning ger total frihet i utformning av byggdelar av sten. Den tekniken kan bidra till att återinföra en komplexitet i detaljering av arkitektur och ge unika lösningar.



GESTALTNINGSFÖRSLAG DETALJERING

Fasaderna kan bearbetas med grova sgraffitto vars motiv inspireras i typiska sydsvenska vävda textilier med opphämtamönster. Genom att skrapa eller blåstra fram mönstren ur den mjuka putsen med hjälp av en mall, får man fram motiven. Gesimser av kalksten, och grovhuggna slutstenar i hörnets övergångar kompletterar de putsade ytorna.

Utställningens material- och kulörprover har producerats av Målarkalk.

100 DESIGNS/100 STORIES — SITE SPECIFICITY BEYOND DEMARCATION

We are convinced that the ambition to define the aesthetic expression of a place presupposes a discourse on the process of site formation and the validity of borders. Fundamental to our work is the question whether it is possible to geographically identify a regionally rooted architecture.

Regionally rooted architectural expressions have traditionally been regarded as products of the local material resources: Scania is built of clay and brick and Norrland of wood. We do not believe that the essence of a place is solely bound to its resources or history. Employing a progressive understanding of a place, we can include human resources in site-specific terms and consider each site a meeting place, a hub of social networks and relationships. Thus, we are able to comprehend how the global, regional and local interplay in the understanding of site specificity inasmuch as human relations extend beyond Malmö and southern Sweden.

We suggest that architects should have a relational sensibility to people and places and an awareness of the fact that every story is open-ended. A physical form based on Critical Regionalism must constantly be reexamined and transformed. We have invited 100 people to share their stories of places in their vicinity.

50



100 FORMER/100 BERÄTTELSE — PLATSSPECIFICITET BORTOM GRÄNSDRAGNING



CAROLINA PÉREZ RABELO — ARKITEKT SAR/MSA · TENGBOM

JOHANNA BRATEL — LANDSKAPSARKITEKT LAR/MSA · DIS/ORDER

KARIN ANDERSSON — LANDSKAPSARKITEKT LAR/MSA · DIS/ORDER

REBECCA ENGVALL — ARKITEKT SAR/MSA · TENGBOM

Ambitionen att definiera en plats estetiska uttryck tror vi förutsätter ett samtal om platsbildningens process och gränsers giltighet. Vårt verk utgår från frågan: Är det möjligt att geografiskt ringa in arkitekturens regionala uttryck?

Regionala arkitektoniska uttryck har traditionellt sett betraktats som produkter av en plats materiella resurser: Skåne byggt av lera och tegel och Norrland timrat i trä. Vi tror inte att essensen av en plats är enbart bunden till jordens resurser eller platsens historia. Med en progressiv förståelse av plats kan vi inkludera mänskliga resurser i de platsspecifika uttrycken och betrakta varje plats som en mötesplats, en knutpunkt av sociala nätverk och relationer. Så kan vi förstå hur det globala, regionala och lokala samspelar i förståelsen av det platsspecifika eftersom människors relationer sträcker sig bortom Malmö och södra Sverige.

Vi menar att arkitekten bör ha en relationell sensibilitet till både människor och plats och en förståelse för att ingen berättelse är avslutad. En fysisk form med utgångspunkt i Kritisk Regionalism måste hela tiden omprövas och omformas. Vi har bjudit in 100 personer att dela sina berättelser om platser i deras närhet.

100 former / 100 berättelser

100 personer berättar genom skulptur och text
om en betydelsefull plats i sin närhet

Varje dag beundrar jag Malmö från mitt fönster i öster. Över Malmös takåsar ser jag många av Malmös kända torn. Men det som mäktigast fångar min vy är **S:t Johannes kyrktorn**¹. Otaliga bilder från årets alla tider eller Malmös många event såsom nyår med raketer i bakgrunden eller de blommande rapsfälten som breder ut sig i fjärran. När jag äter helgfrukost på fjärde våningen i mitt hyreshus ser jag ut över **taklandskapet**² runt gården. Jag flyttar blicken och möter barnens. Varför är det så långt till markens grönska för de barn som inte är födda in i ett villahushåll? Staplade barn, instängda mellan bilgator. Varje kontakt med grönska och natur är ett projekt med inblandning av vuxnas omsorg och planering. En klassfråga att som barn nyfiket och självständigt få utforska sin omgivning.

Katten³ tar vår trädgård i anspråk på fantastiska vis. Hon hittar de bästa platserna för vila och njutning. I solen, eller i skuggan när det krävs. Hon lyssnar på fåglarnas sång och vindens prassel. Hon har överblick och känner sig trygg. Hon är en nyfiken upptäckare som ställer till med bus. Hon söker sällskap. Hennes beteenden speglar vad platsen betyder för mig. **Badet**⁴ är både en plats, ett minne, en känsla, ett sätt att jorda sig, att vakna, att tänka, att vila, att mötas och att umgås. En tydlig plats där en mängd olika rum möts. Fint och för alla. Här delar vi samma rum. Det finns alltför lite natur och **park**⁵ i Malmö. Därför används de plättar som finns till max. Och blir till symbol för mänsklig gemenskap.

Jag tycker om **kyrkklockor**⁶. Klockan fem har betydelsen helig: Happy Hour. Jag tycker om att leta efter **insekter**⁷ i min trädgård. Jag bor på Möllan och där finns många **fiskmåsar**⁸. Fiskmåsar brukar sno saker. I **korsningen**⁹ händer det alltid något. Platsen är spännande och livfull. Människor, bilar, cyklar, djur, skräp och ljud korsar varandra. Ingen följer trafikreglerna. Skulpturen visar rörelserna i korsningen. Vissa rör sig rakt, andra svänger eller krokar. I hörnen finns lite mer stilla platser. Det bästa med att bo på **Möllan**¹⁰ är att se ut över folklivet.

A **woman**¹¹ is sunbathing naked at Kallbadhuset. It's one of my favourite places in Malmö, both on a summer day, an early sunny spring day and on a winter day when you also go to the sauna. I love lying there listening to the sound of the waves against the wooden docks, reading a book or chit-chatting with my friends, and of course, taking a dip in the sea, feeling refreshed afterwards. **Turning Torso**¹² was one of the first sights I got of Malmö when I first came here to live. It represents the start of a newly thinking era of Malmö that has continued since. It is seen from afar and is very different from the lower buildings in Västra Hamnen, which even further accentuates how novel and/or equally misplaced it is. På **bryggan**¹³ lever jag mitt liv om somrarna. Jag har nära till Ribban och bryggorna. Bryggan är min frizon och eftersom jag är pensionär är detta också mitt sätt att komma ut och träffa folk. The **shape**¹⁴ of the city simulates the shape of the big boats made in the harbour at Kockums. Kockums feels like the ghost or the skeleton of how this city was designed.

Birds¹⁵ are watching people in Malmö and on the little planet earth. Malmö is a very green city with many green areas and many wild species living in the city. During Covid the nature is regenerating very

quickly but there's a risk that humans after lock down will continue to destroy nature; polluting air, water, overconsuming resources. Skulpturen föreställer **någon¹⁶** som hittat ro mitt i stan, kanske efter jobbet, under lunchen, eller på en ledig dag. Jesusparken är en liten grön yta mittemellan två stora vägar, alltid full av solande, läsande, ätande, joggande personer. En solande, glad person visar hur det ser ut i parken en måndag i maj. Sommaren har precis börjat och **rosorna¹⁷** längs med min gatan börjar blomma. Doften är underbar och jag fylls med glädje i hela kroppen. Känslan när man på tidig höst/sensommar kan sparka i **lövhögarna¹⁸** som ligger på marken i allén. Löven är i alla möjliga färger: gröna, gula, röda, orange och gröna. **Något¹⁹** som påverkar oss alla. Maktlösheten människan besitter. Frustrationen som finns hos oss. De röda **banderollerna²⁰** som vajar från fönsterna på 1 maj ger hopp och styrka. Solidaritet som får oss att känna oss trygga.

When I look out the window, when I walk to the supermarket or bike through the cemetery I enjoy the sunlight, the wind and the mild **grass and plants²¹** on the wayside. **Duvan²²** symboliserar både kärlek och frihet. **Olof²³** lives next door. He is a baby pug. Black, fluffy and corky. Sometimes he sits on his balcony, staring at me. Jag längtar ofta ut till naturen och därför har jag en dragning till **träden²⁴** i Malmö. Träden i Slottsparken, Kungsparken och längs med Kungsgatan gör mig lycklig. **Taket²⁵** kallar folk på långt håll, för att samlas, umgås, dansa, leva. Det är en av Malmös symboler som betyder liv, enligt mig. **Kyrkogården²⁶** är så vacker på försommaren med kastanjeträden samtidigt som det är en väldigt melankolisk plats. Liv och död möts.

Jag knådade på tills jag helt plötsligt såg ett **svanhuvud²⁷** i leran. Jag har viss sympati för svanen som mördades men tyckte det var rätt beslut trots allt. Att formge denna svan tänker jag rentvår mig för att tycka att dennes död var rätt för övrigas trivsamt. **Bryggan²⁸** är det första egna bygget på mitt torp. Att se den varje morgon får mig att känna mig så glad. För en vanlig människa är det en brygga men för mig är det lycka, fritt från stress och stillhet, från en annars hektisk vardag. Jag springer ofta i **Västra hamnen²⁹** och runt Turning Torso. Men även om jag befinner mig i ett tätbebyggt område känner jag mig nära naturen. Skulpturen symboliserar hur löpning i västra hamnen kan få en att se hur stad och natur kan dela på en och samma yta. Det jag uppskattar mest med Malmö: **havet³⁰**. En promenad till havet får mig alltid att må bra och jag känner mig privilegierad att äntligen ha möjlighet att bo nära stranden. Havet kan alla vi som bor i Malmö dela oavsett socioekonomisk bakgrund, så på det viset är platsen även inkluderande.

Har alltid dragits till **kyrkogårdar³¹**. Kan gå i timtal och läsa på gravstenar och fantisera om de liv som levts. Kyrkogårdar är både sorgliga, ångestframkallande och fridfulla. Vackra. På vår kyrkogård finns det ett hörn där jag alltid ser möss och råttor, det är mysigt. Och så är det en basketplan precis bredvid där det alltid, och då menar jag alltid, är kids som spelar basket. Det är en trivsam kontrast tycker jag. Livet och döden sida vid sida. Jag spenderar mycket tid med barnvagn ute i **området³²** där jag bor. Ofta sitter jag på bänkar och gungar vagnen när grabben sover. Det finns mycket planterade blommor i området. Speciellt på Matteus kyrkoområde. Där är det dessutom alltid helt stilla och lugnt, och man kan sitta och njuta av blommorna. På **innergården³³** har vi några träd som ser lite konstiga ut för att en granne har beskurit dem och verkar (enligt folk som är utbildade inom trädbeskärning) inte riktigt ha koll på hur man gör. Sen har vi en granne som har en tamiller som han går ut med ibland (väldigt sällan).

Skulpturen illustrerar vad som gör att jag känner mig trygg vid mitt hem. Lukten från **Pågens³⁴** och ljudet av **skateboardåkare³⁴** gör mig påmind om livet som pågår i staden som gör att jag känner mig hemma. Jag gillar **karameller³⁵** och tyckte att det passade bra.

Jag sitter ofta själv i mitt fönster och den **äldre mannen**³⁶ sitter i sitt. Han känns ganska isolerad och ensam. Har aldrig några besök men sitter där och kikar ut. På så sätt känns han vemodig men bidrar ändå till en trygghet. Han är liksom alltid där. I och med Covid har våra **mänskliga beteenden**³⁷ förändrats, hur vi rör oss i staden, vem vi möter, hur vi umgås, hur vi förhåller oss till platser och skapar nya mönster, nya interaktioner. Jag tittar ut genom fönstret och ser begravningsplatsen full av grönska, träd, buskar, hundar som leker med varandra, picknick i gräset, ben, armar i rörelse, små gränder, stenar som sittplatser. Ett träd att luta sig mot. En plats som tidigare rymde utrymme för kontemplation rymmer nu en ny slags interaktion, en ny dynamik. Jag bor i detta **område**³⁸ och älskar det! Det är ett stycke fin arkitekturhistoria och jag är stolt över vårt fina område. Jag känner glädje varje gång jag tittar ut genom fönstret och ser husen runtomkring. Det är också en underbar miljö för barn att växa upp i. Jag gillar **bilar**³⁹. Jag hoppas att jag får se en riktigt cool bil som jag aldrig sett förut. Jag älskar känslan av att kunna njuta av en god kopp **hemmakaffe**⁴⁰ i min härliga hemmiljö på Bülow Hübe. Jag blir glad av att åka **skateboard**⁴¹. Vägen är liten med lite bilar på. Det är en rolig plats att **leka**⁴² på. Här brukar jag och min bror leka. Det är mysigt för här är litet. Vi leker mamma-pappa-barn. Jag tränar **fotboll**⁴³ på tisdagar och torsdagar. Det är roligt här.

För mig symboliserar skulpturen mitt första riktiga **hem**⁴⁴ i Malmö. Efter ett par år av sexmånaders andrahandskontrakt så har jag nu hittat min plats. Promenerar man runt i mitt område ser man monsterablada i väldigt många fönster, även mina, dessutom sjunger en koltrast alltid på kvällarna. Jag uppskattar att man har planerat in mycket parker och träd så att naturen kommer nära. Jag tankar energi av att få ta del av **människomöten**⁴⁵. När jag inte själv är socialt aktiv, kan jag göra det från mina fönster som är riktade mot denna korsning. Så många människor, alla med olika livshistorier, erfarenheter och riktning, som delar samma plats, samma stad. Det är därför jag älskar denna stad. Smältdegel. Och känner mig privilegierad att få bo här och ta del av möten. Jag bor tillsammans med min sambo på gränsen av **Stadsparken**⁴⁶ i Lund. En gång i veckan minst ser vi en liten ekorre som bor längs med kanten av parken. Den hoppar på staketet, springer upp för stammen på träden och samlar mat. Så fort någon av oss ser den ropar vi till den andra att komma och kolla på den. Vi har ett husdjur på håll. Jag tänker att ekorren drömmer om en hel hög med saftiga ekollon. Jag satt på stortorget och åt lunch tillsammans med min sambo, bredvid oss satt ett äldre par som åt **falafel**⁴⁷. Det var en solig dag med mycket folk på torget. Tanten bredvid började mata fåglarna med salladen i falafelrullen. Fåglarna ansamlades fler och fler runt henne. Till slut tog hon upp en falafelboll, tog ett bett av den och kastade ut den bland fåglarna. Krig utbröt, 200 fåglar attackerade varandra för falafeln. Människor flydde torget. Men kvar satt tanten och hennes gubbe med sina fåglar. Platsen som skulpturen illustrerar påminner mig dagligen om vilken **härlig**⁴⁸ stad Malmö är. Det urbana rummet tycker jag avspeglar stadslivet och en inkluderande arkitektur som är lekfull och progressiv vilket ger lycka.

Jag har haft många ärenden runt Pågens fabrik och när jag först flyttade till Malmö var det den första **doften**⁴⁹ jag möttes av. Jag hittade inget intressant i min närmiljö, skulpturen illustrerar min **besvikelse**⁵⁰ när jag inser detta. Mitt barn frågade: Varför har vi **inte gräs**⁵¹? Att som hyresgäst bli behandlad som boskapsdjur. Det ska vara lättskött och kärlekslöst för oss boende. Med detta i bakhuvudet kändes det viktigt att visa upp den fula, sterila innergården. Det finns så mycket potential för att göra en fin gård. Jag tänker på vad en kan göra för att kunna använda gården. **Byggkonen**⁵² står ut och är färgglad i en annars ganska grå miljö. Den har också en rolig form. Jag gillar byggarbetsplatser. Jag ser **tegelfasaden**⁵³ utanför vårt vardagsrumsfönster. Huset är nära (ca 7 m från vårt hus) så fasaden och

färgen blir en del av vårt vardagsrum. Skulpturen är ett utsnitt av en detalj där tegelbitarna lagts både horisontellt och vertikalt, ovanpå ett fönster. Ser man länge på fasaden ser man att det finns många detaljer och oregelbundenheter. Ofta tänker jag på vad det är som gör att man **trivs**⁵⁴ på en plats. Ofta kommer jag fram till att det är detaljerna som skapar trivsel. Just nu finns det inget bättre än att öppna ytterdörren när det är soligt ute, gå barfota ut och hämta morgontidningen. En liten men stor detalj som maxar trivseln på denna plats alltså. När jag tittar ut från mitt fönster och ner på gatan ser jag **bänken**⁵⁵ framför cykelbanan. Det är en bänk som har allt. Den är lång, bred, inte för hög. Varje dag möts vänner och kollegor på bänken och sitter tillsammans. Många får plats att sitta. Ett träds grenar skuggar ena sidan, om solen blir för varm så flytta dit! En bänkvän som känner alla vinkar när jag sitter i fönstret eller kommer ut från porten. Jag tycker om att ta en cigg på bänken, jag går ner och röker och går upp igen. Det är inte helt lätt att flytta till en ny stad och att landa, särskilt under pandemi. Men bänken gör sig så bra, att titta på den eller sitta på den gör så att jag känner att jag har en stad!

Jag gillar hur **Kronprinsen**⁵⁶ befinner sig i någon slags gråzon mellan något vackert och något riktigt fult. Ett pampigt skrytbygge som ser ut som vilken förort som helst. Fina proportioner och fin mosaik men väldigt nedgången och dött. I **värmeverkets**⁵⁷ skugga känner jag mig trygg. På gatan finns **kampen**⁵⁸, den kollektiva kraften av folk som går samman och enade sparkar uppåt. Skulpturen är en hyllning till alla vackra minnen av gatukamp. Handen är stor för den är allas.

Jag valde att avbilda platsen jag går till för att **varva ner**⁵⁹, där ligger jag och tittar upp på fåglarna. Skulpturen visar vad de kanske ser när de tittar ner. **Elskåpen**⁶⁰ är som stadens anslagstavlor. Här blandas klotter, politiska budskap, kontaktannonser och reklam för lokala nöjesevenemang. Trots gatukontorets ständiga rensning fylls elskåpen snart igen med meddelanden till stadens invånare. **Bajsrondellen**⁶¹ är en plats som är denna staden. **Vägen**⁶² påminner mig om sommaren. Jag älskar att cykla där under sommaren, när solen lyser igenom på de gröna bladen. Jag såg en kvinna som var **gravid**⁶³ på Möllevångstorget. Jag tänkte "Oj, vad kul att hon är gravid". Då ville jag göra en skulptur. Det är fint att se gravida i stan just nu pga corona. Jag blir alltid glad över att se gravida kvinnor.

Vi bor i ett villaområde från 20-talet i Malmö där **trädgården**⁶⁴ liksom huset präglats och förändrats av människorna som bebott det över tid. När vi flyttade in var trädgården risig och till stor del täckt av murgröna. Efter ogrärensning av alla de slag upptäckte vi hur trädgården byggts i olika rum med spännande buskar, träd och perenner som ger färg och liv. I år har kaninen Fläcken fått flytta ut i sommarbur och beta gräs och tusenskönor här. Vi fortsätter förändra vad som finns i de olika rummen, som nu t.ex. en studs matta. Men mitten-rundeln består som den är, ett centrum kantat av skeenden. Ur Skånes högklassiga jordar växer den vackra **sparris**⁶⁵ och potatisen. När jag äter mina primörer så tänker jag på hur vi planerar bort den framtida matförsörjningen genom att bygga på jordbruksmarken. Låt bostäderna växa fram ur parkeringsplatsernas asfalt och låt sparris växa ur jorden. Jag **saknar**⁶⁶ skogen hos min pappa. Höga tallar, rotvältor, vitmossa runt en rostbrun sjö. Istället bara ett ensamt planterat träd som finns naturligt från östligaste Mongoliet till Korea och Japan och norrut mot Sibirien i floddalen runt Amurfloden. Trädet är inte härifrån, inte jag heller och nu är vi båda bara här.

Södra Malmö har under längre tid varit ett område där alla haft råd att bo. Men de höjda hyrorna och det ökade antalet **bostadsrätter**⁶⁷ gör att många tvingas bort från stadsdelen. Bostadsrätten symboliserar ett virus som tvingar bort låginkomsttagare från södra Malmö. Jag har precis flyttat in i en ny lägenhet med min katt Giuseppe, alla grannarna gillar oss förutom **skatorna**⁶⁸.

Brunnen⁶⁹ är öppningen till staden under staden, en okänd och främmande men väldigt

nära verklighet. Ett osynligt lager av staden, för de flesta. Hem för andra djur, andra liv. Det är som stadens undermedvetna, en plats jag sällan tänker på och vet väldigt lite om, som går att fylla med fantasi. Jag mediterar ofta genom att lyssna på musik och titta på mina **gardiner**⁷⁰ som vajar i vinden då fönstren är öppna. Textil är livfullt föränderligt och lugnande. Du kan aldrig veta hur det ska bete sig. När jag tittar ut på min gata möts jag av höga hus i **tegel**⁷¹. Röda, flammiga, brända fasader i lera tornar upp sig framför mig och lämnar mig nyfiken. Vad finns där bakom husen? Hur ser det ut på deras innergård? Jag tänker på den tid när alla innergårdar stod öppna utan grindar och koder, som små pauser i kvarteren, dit alla hade tillträde. Skulpturen är dels en tolkning av ett kvarter i lera men också en form med ett inre och ett yttre, avskilt med öppningar. För bara något år sedan öppnade Hela Malmö sina lokaler i källaren under **Nydala torg**⁷². När jag frågar kompisar i området säger alla att detta är det bästa som hänt Nydala. I verksamheten finns fritidsgårdshäng, frukostutdelning för alla i området, en biblioteksfilial, tv-spelsrum, en liten bio, en musikstudio och Malmös fetaste dansskola Bow down dance academy. Det är häng, samtal, föreläsningar och människor i olika åldrar som möts och lär känna varandra och har en lokal för att samordna sig i sin stadsdel. Alla områden i Malmö borde få ha ett Hela Malmö.

Bra stadsrum liknas ibland vid allas vardagsrum. Men vem vill ha en **bil**⁷³, som låter förorenar och tar massor av plats... i sitt vardagsrum? Skulpturen illustrerar min första och längsta **relation**⁷⁴ jag fick i Malmö. Platsen är det första jag visar folk som hälsar på mig i Malmö och inte sällan listas den på pallplats när folk frågar: Vad är det som är så himla bra med Malmö? **Personens**⁷⁵ beteendemönster har förändrats, från att bara synas som flyktigast när han lämnar/går in i området till att nu spendera mycket tid på de olika sittplatserna som finns på innergården. Han verkar vara ensam, och har fångat min blick flera gånger.

Jag har försökt att kapsla in små fragment av **Ribban**⁷⁶ i statiska former och oberoende av skala. Den ständiga blåsten, en människokropp, flera människokroppar, asfalten, himlen i skymningen, sanden, husen, tusen sandkorn ihop, ett volleybollnät, en vattenpöl, HAVET och en och annan kiosk. Jag går dit och gapar ibland. Öppnar munnen för att liksom blåsas igenom och rensas. Och för att kunna se nästan hela himlen (unikt i en stad). Skulpturen symboliserar både **vatten och djurliv**⁷⁷. Med mjuka former skapar man funktion som kan vara estetiskt tilltalande.

När jag tittar ut genom köksfönstret är det här det mesta händer. Här leker barnen, här träffar vi grannarna, här har vi AW. Ja, det mesta sker i denna **korsning**⁷⁸. Skulpturen är massiv, som **grönskan**⁷⁹ i Skåne, och husen som trycker mot marken. Inne och ute flyter ihop, distinkta, gröna rum och former. Ett hörn skapar ro. Från trappan ser man ut i gränden mellan rundklippta buskar. Täckan har sol, lä och djupgrön skugga! I gränden grannar och hundar. Från mitt fönster ser jag Möllevångstorget, det gör jag alltid tillsammans med en **krukväxt**⁸⁰ eller två. För det är **våra kvarter**⁸¹. Jag bor där. Det är så gott att äta **körsbär**⁸². Det är fint med rosa blommor. LOVE. **Badringar**⁸³ i havet.

Min stad är inte **rättvis**⁸⁴. Skulpturen visar på just detta. Där jag bor finns en avfallsanläggning en bit bort. Vid denna anläggningen har kommunen placerat ut husvagnar där nyanlända till Sverige bor. De placeras långt ut från samhället, vid industriområde och avfall. Det är inget annat än avskryvt och visar tydligt att man inte ser människor med lika värde, lika respekt. Min stad är inte rättvis.

När min centrala fackordförande från Stockholm hälsade på i Malmö visade jag honom runt lite och råkade säga "mitt liv i Malmö har kretsat kring **kuken**⁸⁵". Det jag menade var att jag alltid bott nära vattentornet, och fantiserat om hur snacket gick när byggherrarna satt och kollade på ritningarna för det. Att ingen vågade säga "ser det inte ut lite som en penis?". Jag ser den varje dag, den ser både pampigt ut

men också super tramsig. En vindögd **jätteuggla**⁸⁶ på en jättestubbe mitt i Sofielund. Men! Den håller måsarna borta (!!!) och "vakar" över en liten örtagård. **Rabarber**⁸⁷ symboliserar sommar och barndom. Rabarber är tåligt och överlever ofta mot alla odds. Kräver inte mycket för att överleva. Rabarber är vackert, ett blickfång från min sovrumstrappa.

Vi möttes ofta på torget, i skenet av Sibylla. Du gillar pommes, jag ketchup. Tyckte jag kunde urskilja dig från resten av de tjocka i ditt gäng. Kanske var det din hållning, kanske något i din blick. Möllans fetaste **duva**⁸⁸. Jag brukar äta **croissant**⁸⁹ på Möllan. Varje dag går jag förbi **Exchange-butikerna**⁹⁰. De fungerar som växlingskontor, resebyrå och hjälp för de som behöver skicka pengar eller inte kan betala räkningar i hemmet. För mig symboliserar de Malmö i allmänhet och trygghet, närhet och värme i synnerhet. När jag tittar ut på **Amiralsgatan**⁹¹ från mitt fönster tänker jag på ett avloppsrör, allt är brunt; Husen, gatan, trottoarerna. Ibland känns till och med himlen brun. När jag tittar ut ser jag en gata **utan träd**⁹². En gång fanns det ett stort pilträd, men sen sågade man ner det och planterade ett nytt litet. Amiralsgatan får mig att tänka på ett kalhygge.

This sculpture is about the **blossoming**⁹³ plants, trees and flowers in Malmö and the liveliness that comes to this city during spring and summer. Bastionen Uppsala was my source of inspiration; it's probably the smallest "park" in Malmö, one I pass by frequently when walking my dog Simba. It's the most colourful garden I've seen here, beautiful! Den symboliserar, men är även platsen för, en samling av mina bästa **upplevelser**⁹⁴ i Malmö, att dansa i mörkret till tung techno, svettig och tillsammans med andra svettiga kroppar. I love being on **Möllevångstorget**⁹⁵ since it's such a vibrant place. People from different backgrounds come together, buy fruit, hang out or eat falafel. Somehow I feel that I'm in a totally different place/country. The fact that I am geographically in Sweden at that moment, doesn't matter somehow.

The park⁹⁶ is in my neighbourhood and I often use it for taking a walk, doing sports or simply calming down by watching the ducks on the pond. Animals and plants in an artificially curated environment has a calming effect and I wish for more integration of these two aspects in city planning. I love the little **public garden**⁹⁷ in my street and having the possibility to go out and have a drink there. A bench, a glass of wine and a cultivation box, my favourite elements in this garden. **Hav**⁹⁸, rörelse och lek. Malmö får oss att tänka på barn, cyklar, lekparkar, förändring och hav.

Skanör är en plats som jag gillar att vara på och det är väldigt mysigt. Den platsen gör mig glad. När jag tänker på Skanör så tänker jag på sommaren. På att sola och bada, på **badhytter**⁹⁹. Husen står ensligt ute i ett **öppet landskap**¹⁰⁰. Det finns bara naturen omkring. Husen skapar ett rum i naturen. Platsen får en identitet tack vare husen.

Medverkande: Anna, Carolina, Berit, Tekeste, Svante, Kerstin, Magda, Josephine, Oscar, Magdalena, Jocelin, Karol, Bea, Katrin, Emma, Madeleine, Daniel, Anna-Ulrike, Olivia, Isabelle, Frida, Ylan, Linn, Eric, Jonas, Peter, Susanna, Kajsa, Elvira, Ivar, Frida, Jussi, Hedda, Asterios, Josefin, Nils, Johan, Malte, Sigrid, Edvard, Jasmine, Jacob, Nellie, Johannes, Alexander, Lukas, Jacob, Karolina, Leon, Anna, Hanna, Amanda, Kushtrim, Lina, Lena, Elise, Vasilia, Hannah, Zäta, Emma, Oscar, Claudia, Elma, Patrik, Emma, Ebba, Ylva, Johannes, Caroline, My, Marlene, Sofie, Charlotte, Hanna, Viggo, Klara, Edith, Anna, Lorenzo, Ull, Mina, Emilio, Oscar, Felicia, Wide, Floor, Ivan, Lena, Jens Carolina, Nathalie, Selma, Åsa, Puma, Otis och Rebecka.

MEDVERKANDE/CONTRIBUTORS:

ARKITEKTBOLAGET

BARUP & EDSTRÖM ARKITEKTKONTOR

DIS/ORDER

ERIK GIUDICE ARCHITECTS

ESENCIAL

GUNILLA SVENSSON ARKITEKTKONTOR

LIAGHILARDI

PERNILLA NORRMAN KERAMIKVERKSTAD

SCHAUMAN NORDGREN ARCHITECTS

SMART HOUSING SMÅLAND

TENGBOM

DEFINE REFINE

DEFINE/REFINE: SOUTHERN SWEDEN CRITICAL REGIONALISM IN A GLOBALISED WORLD
SVERIGES ARKITEKTER PÅ FORM/DESIGN CENTER · 27 08 20-15 11 20
CURATOR - GUNILLA KRONVALL ARKITEKT RIBA II SAR/MSA
UTSTÄLLNINGSARKITEKTUR - KARIN SUNDBERG ARKITEKTUR
GRAFISK DESIGN - ANDRÉASON & LEIBEL

Sveriges
Arkitekter Form
Design
Center /