

VY FRÅN EKAMANSGATAN

SITUATIONSPLAN 1:400

**EN TROFAST VÄN**

I hundra år har Göteborgs Konstmuseum stått stadigt som Avenyns ståtliga fond och hela Göteborgs säregna signum med sina pampiga grafiska valv. Den har genomgått utbyggnad och ombyggnad men aldrig förlorat sin unika karaktär.

Museet står nu inför en ny, omfattande om- och utbyggnad och vårt mål är att skapa en tillbyggnad i samklang med museet och dess omgivning utan att äventyra den ursprungliga byggnadens signifikans som Götaplatzens crescendo omgiven av de andra storskaliga kulturinstitutionerna, och blickfångat längs Avenyn.

På Konstmuseets södra sida uppbarar sig en helt annan skala där Lorensberg villastad, näst intill orgoniskt, klättrar sig upp mot Johanneberg och där fågelåsens grönskande stråk möter upp Renströmsparken, Näckrosdammen och parklandskapet runt Humanisten.

Tillbyggnaden ska ståja den befintliga byggnaden konceptuellt, visuellt såväl som organisatoriskt.

Det är viktigt att en förstå att dessa byggnader här ihop, som ett släktkap, men att tillbyggnaden samtidigt tar konstmuseets hand och kliver in i framtiden. Det är också viktigt att den nya tillbyggnaden får samma förståttningar att delas på ett lika värdigt sätt som den befintliga byggnaden.

**MELLAN MONUMENTALITET OCH MYLLER**

Målet är att skapa den mest effektiva byggnaden utan att tumma på de kvaliteter som en tillbyggnad har möjlighet att ge i samklang med mötet med byggnadens alla viktiga och varierade sidor. Byggnaden ges en stark och unik karaktär men utan att ta förskärlar just från sammanhanget självklara hundrall. Götaplatzens vyer hålls intakta men samtidigt får tillbyggnaden ta sin egen plats i sammanhanget där den tryggt och robust markerar övergången mellan monumentalitet och myller, mellan dåtid och nutid. En

byggnad värdig den befintliga byggnaden och platsen som kompletterar och interagerar, utan att tävla.

Likt en av skulptören mejlad monolit förhåller sig tillbyggnaden till den befintliga. Mellanrummet skapar en gest, nästan som att tillbyggnaden lutar sig mot den befintliga byggnaden och erbjuder ett tilläggs stöd men utan att vara för påträngig. Interiört vinklar sig väggen uppåt och skapar en omhändertande rumslighet i vintertidsglädjen och genom sin form skapas en evigt föränderlig skuggning längsmed det sidoställda mustersförbandet. Tillbyggnadens textur tar sig nästan som en vinkning som väver ihop gammalt och nytt, storskaligt och småskaligt. Exteriört uppfattas mellanrummets ljusgläd som en ett subtilt avslutat valv, något som mitt i skulptörens kreativering, där betraktaren får fylla i det som saknas med hjälp av fantasin. En bländning till de valv som utgör konstmuseets ikoniska uttryck och arkadens majestätiska rumsligheter mot Götaplatzen.

Den befintliga volymen, med sitt gula tegel med kulörmatchad fog, uppfattas storskaligt och ståtlig och förstärker på så sätt Götaplatzens monumentalitet och Avenyns klimat. Tillbyggnadens exteriöra uttryck sällar sig till meterläteten och kulörerna som ger Götaplatzen och de omgivande institutionerna, inklusive Anistien och Nya Konst, dess distinkta karaktär, men ges en ljusare ton.

Mot syd, i fonden för Dicksonsgatan, har byggnaden en genomgående vävning. Denna vävning följer byggnaden hela vägen ned till mark och böjer sig återigen tillbaka för att välkomna den omfattande rörelsen från sidan. Volymen och den inre organisationen är effektiviserad och fasadlivet har dragits tillbaka så långt det får för att skapa så mycket plats som möjligt för stadslivet och grönska. Fasadkompositionen hämtar inspiration från konstmuseets ståtliga fond mot Götaplatzen och reliefen på gavarna men får här en mer subtil, mjukt utförande.

Fasadens delas upp både horisontellt och vertikalt. Konkava valv bygger upp den övergripande ordningen i fasaden med en bländning till de

majestätiska valven mot Götaplatzen och de eleganta reliefverkande valven på gavarna men med en mer subtil och kontemporär utformning. De ger en reminiscens av valven på den befintliga byggnadens sydfasad som nu döts av tillbyggnaden. Ett sätt att skapa kontinuitet på platsen. Ett tegelförband i relief, likt den i Stadsteaterns fasad, markerar sockelavsniven och bidrar till den mänskliga skalan i ögonhöjd. Den nedersta delen av fasaden får även en ytterligare detaljering i form av en tredradig korvack uppdelning inom varje övergripande valv. Dessa konkava välvningar bildar nischer i den mänskliga skalan som relaterar till murens utformning nedanför Royal Bachelor's Club och som välkomnar förbipasserande att sätta sig ned i söderliga och njuta av den rofyllda grönskan och bebyggelsen i Villastaden i direkt söderliga. Byggnaden ges ett värdigt avslut mot Dicksonsgatan i form av en tegelrelief som definierar byggnadens volym.

Sydfasadens välkomnande välvning, indelningen både horisontellt och vertikalt tillsammans med det grönskande parkstråket tar ned skalan mot villastaden samtidigt som det fortsätter signalera museets närvaro i stadsrummet.

Fasaden mot väst har givits en vinkling och bjuder främst in förbipasserande till det nya parkstråket som går längs med byggnadens sydfasad och ned mot fågelåsens. Sockelmarkeringen fortsätter runt till denna sida för att bryta ned skalan och ge en behaglig volym och gestalt mot Bengt Lidnersgatan där pulverlackerade dörrar subtt smälter in i socialgestaltningen med samma relief. Glasfasaden mellan befintlig och ny byggnad får ett transparent och lätt uttryck i kontrast till mellan muren och valvets massiva intryck och skapar mellan det lätta och det tunga. Glasfasadens bygg upp av rektangulära paneler som spänner mellan huskropparna med avstävande konstruktion bestående av stående glasfenor och horisontella stänger av rostfritt stål. Glasfasaden övergår till ett harmoniserande glasstäck uppbytt av glasfenor som läggs upp på befintlig byggnads gemina och faller mot en dold infästning i den nya byggnadens fasad.

I vandrigen ned mot fågelåsens där lokaler med behov av dagljus är

placerade, uppenbarar sig fönsteröppningar inom fasadens ordning och interagerar, utan att tävla.

Mot öster möter byggnaden en storskalig, eklektisk och mångfacetterad stadsbild. I bottenvävningen, i människors ögonhöjd har Stenahallens inre fått ett sprudlande liv som befokas stor del av dygnet av museets personal och cafébesökare.

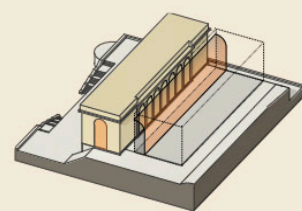
Fågelåsens går från närmast en mörk passage till en befokad plats i staden. I förhållande till det brukliga sammanhanget och den nya befokade platsen har tillbyggnadens fasad mot öster fått en enkel och elegant fasad utan att bli för expressiv. Fasaden harmoniserar med befintlig byggnad och vill skapa ett rofylt möte.

**PLATS FÖR STADSLIVET**

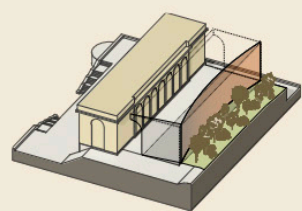
Volymen bearbetats för att ge så mycket plats som möjligt till stadslivet och för att ytterligare visa byggnadens inre. Fasadlivet mot syd har dragits tillbaka för att ge mer plats för ett grönskande stråk ned mot fågelåsens där människor kan stanna upp och vistas i denna unika miljö.

Grönområdet kring både den existerande och den nya byggnaden har getts ett stort fokus. Den existerande granitbeläggningen mot Götaplatzen följer med runt om byggnaden och knyter ihop utemiljön runt hela byggnaden för att skapa ett gemensamt golv i de yttre miljöerna kring museet. Den gröna miljön ges en homogen bearbetning där parklandskapet upplevs höra ihop och hänga samman från Stenahallens taklandskap, upp för passagen längs med byggnadens sydfasad och vidare runt västfasaden mot Bengt Lidnersgatan. En generös trappa leder en ned från villastaden till fågelåsens.

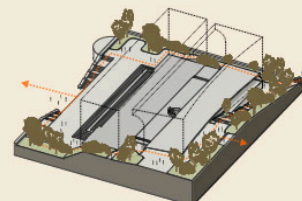
Mötet mellan Stenahallen och fågelåsens gestaltas som ett grönskande torg där planteringar och träd skiljer utseveringar från gång och cykelstråket. Fokuset som idag sprudlar på utseveringarna på Götaplatzen får lov att följa med runt.



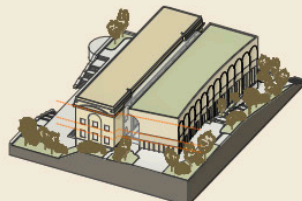
Konstmuseets valvmotiv nytolkas i dess tillbyggnad.



Fasadens mot Dicksonsgatan ges ett konkavt indrag för att ge utrymme för en platsbildning och grönska.



Tack vara nya förbindelser runt om huset skapas ett mera sammanbundet kvarter



Den nya tillbyggnad fasad relaterar till det befintliga konstmuseets proportioner.





VY FRÅN FÅGELSÅNGEN



VY FRÅN DICKSONGATAN

## DEN INRE RESAN

Besökaren möts likt idag av entrén från Götaplatsen men kommer i denna framtida utformning in i ett större, luftigare och flexibla sammanhang. Rakt fram från entrén, tydligt placerat, finns en reception som guidar en vidare på konstvägen. På var sida om entrén är garderober strategiskt placerade, den högra kan eventuellt samnyttjas med restaurang, och toaletter är tydligt placerade i omländets västra sida. På detta sätt skapas ett öppet och överskådligt rum där besökare lätt finner det de söker och personal har god utsikt över entrérummet.

Till vänster om receptionen är konstmusets butik placerad som en ö i rummet och bidrar till det öppna förhållandet som råder. Denna yta kan flexibel tas utas av med hjälp av ett metallräpser. På så vis bibehåller man entrérummets flexibilitet utan att äventyra det öppna förhållandet. Butiken har även möjlighet att krympa och växa på ett flexibelt sätt i rummet. Bokreoler, för butiksens stora mångs böcker, är integrerade i väggarna runt rummet och blir en tydlig del av inredningen. Dessa kan enkelt stängas för med hjälp av metallplattor när butiken håller stängt.

Bakom den runda receptionen fortsätter konstfärden genom en varsam utskattad passage i berget och i änden möts man av ett strilande ovanjus som markerar färdens upp i muséet. Korridorerna är utformad som en väld gång med nischer var en första möte med konsten äger rum. Här finns både plats för klassiska konstverk i nischerna såväl som projektioner i början av passagen där volymen som blivit över under den tidigare trappan kan skapa unika landskap.

Passagen bygger upp stämningen inför inträde i konstens värld. Väggar och tak är bekladda med stucco lutro. Värefter man rör sig närmre ovanjuset uppenbarar sig en spiraltrappa även den bekladd i stucco lutro som tar en upp till ljusgården som binder ihop existerande byggnad med tillbyggnaden. Rakt bakom spiraltrappan är besökarnas hissar placerade lätt tillgängliga. Från passagen till spiraltrappa och hissar är en till passage placerad som både tar

en direkt till café och auditorium men uppfyller samtidigt utrymningskraven för bottenvåningen.

Värefter en rör sig upp för den utmejlade spiraltrappan ökar ljussättningen successivt tills en är uppe i det skulpturala och ljusa rummet som knyter ihop gammalt och nytt. Här tar trappan, i samma materialförande, en vidare upp i muséet strategiskt placerade i mitten av rummet och skapar flexibla, ljusa och öppna ytor för mingel, kontemplation, föreläsningar och tillfälliga utställningar. Tillbyggnadens form med det vinkelställda tegelförbandet kröker sig över en och skapar en spännande och rofylld värld mellan det gamla och det nya.

Ljusgården är ett stort öppet och ljus rum som med fördel kan användas till temporära konstutställningar men också till många andra anläggning. Det ges möjlighet att hålla talks och debatter, vernissager och receptioner.

På sin sida av rummet är fasaderna uppglade med utblickar mot Bengt Lidénsgatan åt ena sidan och Fågelsången åt den andra. Nivåskilvidden mellan ljusgården och Bengt Lidénsgatan tas upp med hjälp av en geneots trappa som kan användas som sittplatser vid föreläsningar eller sätta sig ned själv som paus i konstbesöket.

På motsatt sida mot ljusgården är några trappsteig nedåt placerade med en tillgänglig ramp i som enkelt för besökaren till rummen för pedagogik verksamhet samt till en terrass med utsikt mot fjälgelången. En trappa förbindet utrymmena för pedagogik verksamhet med pinciyter som även enkelt nås via hiss från entretytan.

Ljusgården kan hållas öppen även utanför muséens vanliga öppettider då åtkomligt till utrymmet kan göras direkt från det fria.

Ljusgårdens vägg med dess grova skulpturerade karaktär som skapas av murstensarnas sidoställda förband bryts upp av väl valda öppningar som får

en lek och slät behandling i Gropptersarmor. Den befintliga byggnadens utgrävda sockel får även den en behandling i Gropptersarmor som skapar en rofylld bas i rummet. Golvet är beklätt med ljus kalksten.

Från ljusgården finns en trappa som tar besökaren direkt ned till café och auditorium och kan även användas som genväg för personal vid tillfälle. Via en till skulptural spiraltrappa i mitten av rummet fortsätter besökarens färd upp för museet där de två översta våningarna innehåller flexibla ytor för museets utställningar. Rummen i de två utställningsvåningarna har getts en universell och diskret karaktär för att ge maximal plats åt konsten och för att erbjuda en markant anorlunda rumstyp än man finner i dagens museilokaler. Placering av varuhus och trappa mellan de två våningarna är placerat på ett sätt som möjliggör hängning av en ny utställning i den ena sidan av rummet utan att påverka besökarnas åtkomst till den andra sidan. På så vis påverkas besökarnas i minsta möjliga mån av upphängningspauser.

Från dessa våningar kopplas tillbyggnad ihop med befintlig byggnad via broar och möjliggör tydliga och möjligen registrerade färder genom muséets samlingar.

Från entrén tar en sig smidigt till Konstmusets nya café som placeras i den gamla Stenhallen med exponering mot Fågelsången och får på så vis stora möjligheter till ljusa lokaler och till ett befrika Fågelsången stor del av dygnet. I anslutning till kaféet ligger auditoriet med tillhörande förkunstyrymmen och enkelt access till wc. Café och auditorium kan samnyttjas men är även zonerade med egna separata entréer så man kan använda dem separat från varandra då så kan man kan ha åtkomst till de olika utrymmena från olika entréer. Det kan på så vis pågå olika, från varandra avskilda, arrangemang i auditoriet med break out-yta och i kaféet.

Miljön utanför kaféet ges en grönskande karaktär där besökare kan sätta sig ned i en den lugna, gröna oasen för en välbehövlig paus i besöket eller vardagen. Träd och planteringar skärmar av från gångstråket

förbi fjälgelången och utseveringarnas zoner ges en omhändertagen markbehandling.

## KONSTENS VÄG

Inslänting av konsten skär från Bengt Lidénsgatan. För att den nya tillbyggnadens skall ha största möjliga flexibilitet också för framtida utmaningar eller förändringar, har alla vångplaner gjuts en rejäl inre takhöjd. Därför ligger vångsplanen försjukt i relation till ljusgården, men kan fortfarande enkelt nås med hiss och trappa.

Från infästningsrummet kan konsten direkt tas till ett mottagningsrum där den enkelt förs vidare antingen till klimatsering och pack- och registrering, karantän, transitmagasin eller vidare till utställning utan att behöva transportas via andra utrymmen. Transportrisken är placerad och dimensionerad på ett så effektivt sätt som möjligt i förhållande till lastens väg genom huset. Konst som ska till ljusgården kan enkelt transporteras från infästningsvåningen till ljusgården via ett lyftbord.

## PERSONALENS VÄG

Personalen ges en ny ingång från Fågelsången för att skapa en möjlighet för personalen att röra sig utan att korsa besökarnas väg och ger också mer aktivitet till Fågelsången under dagtid. Direkt från personalingången finner man generiska, ljusa kontorsplatser och personalrum med tillräde till omklädnig. I anslutning till kontorsplatserna finns ett par mötesrum/ryta rum placerade.

Personalutrymmena har i sin tur direkt tillgång till en av tillbyggnadens trappplaner med hiss som tar dem till alla lösa publika utrymmen utan att korsa besökarnas väg. Direkt kopplat till kontor placerat på plan 3 finns biblioteket. Denna starka koppling skapar flexibilitet och unika möjligheter till samstyndjande mellan de olika utrymmena. I anslutning till biblioteket är ett antal mötesrum och kontor placerade.

Det finns utgång till en mindre och avskärmas uteplats som de anställda

kan använda när vädret tillåter och som minskar förtjpasserandes insyn i arbetslokalerna. Planteringar och träd skärmar av från fjälgelångens gångstråk och den omhändertagna markbehandlingen hjälper till att förstärka det intima rummet.

## HÅLLBARHET OCH GENOMFÖRBARHET

Tillbyggnaden uppförs som en relativt enkel volym i robusta material både exteriört och interiört vilket kräver ett minimum av underhåll och som åldras väl. För att ytterligare minimera byggnadens miljömässiga avtryck föreslås en konstruktion av klimattförbatrad betong kompletterat av stål och en fasad i återvunnet tegel. Sprängning minimeras i största möjliga mån med bibehållen arkitektonisk effekt och tillbyggnaden använder sig av de rima etagerarnas fotavtryck för att etablera de andra våningarna och de övre teknikutrymmena. Genom sin form minimeras solstrålning från söder och undgår på så vis överhettning om sommaren. Detta minskar i sin tur behovet av luftkonditionering under de varma sommarmånaderna vilket kan hålla nere energiförbrukning. Ambitionen med förslaget är att arbeta med just på ett kvalitativt sätt snarare än kvantitativt, där vi kan se att vi får rikligt med ljus genom de stora glaspartierna från både öst och väst.

Tekniken är placerad både på vån 2 och på översta våningen. De undre teknikrummen serviceras de undre våningarna och de övre teknikutrymmena serviceras kontorsvångarna. På så vis minimeras schaktning och sprängning i största möjliga mån samt stofok och längd på tekniskschakt.

Taket bekläds med sedum alternativt biotopakt och de gröna inslagen på tak och mark underlättar biologisk mångfald i den gröna korridör den är placerad i samt underlättar dagvattenhanteringen. Husets utformning och materialval ger oss den flexibilitet och robusthet som gör att vi med säkerhet kan nå i mål med vackra, hållbara och välvärdigt förslag med hög genomförbarhet.

## KONSTRUKTION

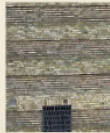
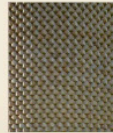
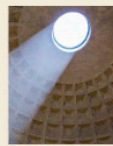
Tillbyggnaden uppförs statiskt frikopplad från det befintliga museet och stabiliseras av det centrala lästornet samt genom skivverkan i delar av fasaden. På så sätt minskas ingrepp i det befintliga huset till ett minimum. Bjälklag bärs av pelare och väggar i fasad och där så är lämpligt mellanliggande pelare och väggar som bidrar till minskad spänvidder. Bjälklag ovan plan 0 och 6 spannar hela byggnadens bredd för att erhålla pelarfria, flexibla utställningslokaler.

Tillbyggnaden utförs huvudsakligen med element av prefabricerad betong i såväl bjälklag som inner- och ytterväggar, med undantag för bottenbjälklag och källarväggar vilka utförs plattajunta. Klimattförbatrad betong, armering och stål används för att reducera stormens klimatpåverkan (fas A1-A2). De prefabricerade elementen kompletteras med förstärkningar i bjälklag och vid uppbyg för den välvda fasaden mot söder. Fasaden mot ljusgården i norr föreses med en stabiliserande stålkonstruktion som underliggande fasadelement.

Stålkonstruktionen döjja bakom fasadteglat och utförs där till även dolt uppbyg för ljusgårdens glastak.

Ljusgårdens glasfasader och -tak mellan ny och befintlig byggnad utförs i bärande glas som stagas med glasfenor. Infästningar i befintlig fasad minimeras konstruktivt och visuellt, bland annat genom att stiftas in det karmfria glaslet i ett smalt, sågat spår i fasaden.

Den fristående 720°-trappan på ljusgården utförs som en i basen fast inspänd konsoel stagad halvögla av fasaden samt i överkant av den anslutande bron. Trappan utförs i förtillverkade stål-element med ett bostvårnätt döl i det inre räcknet från vilket trappstegen kragar ut. Konstruktionen kläs med stucco lutro vilka döjja skarvar och infästningar.



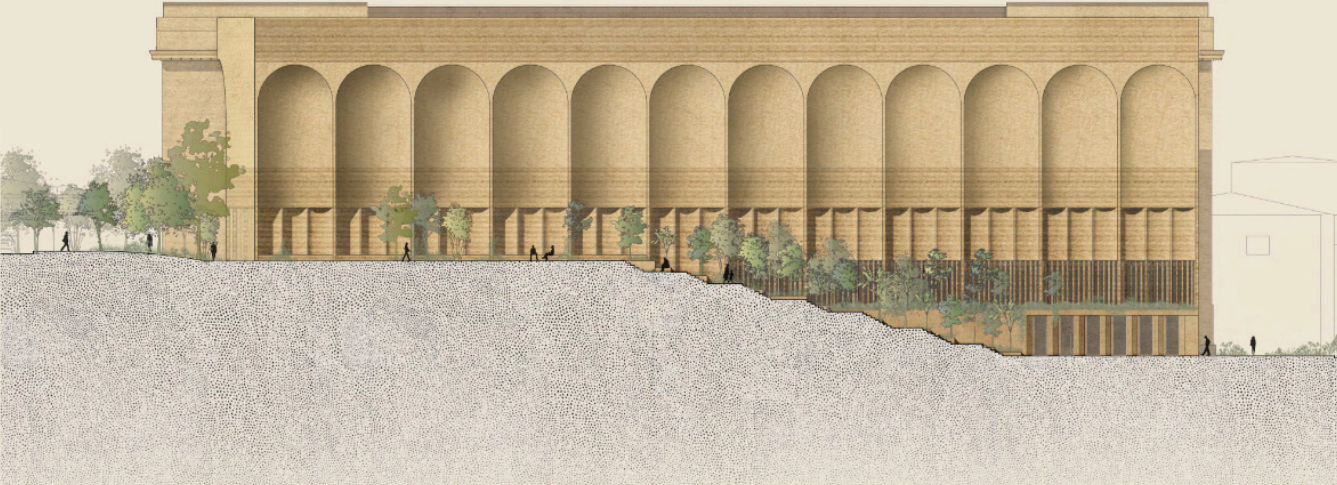








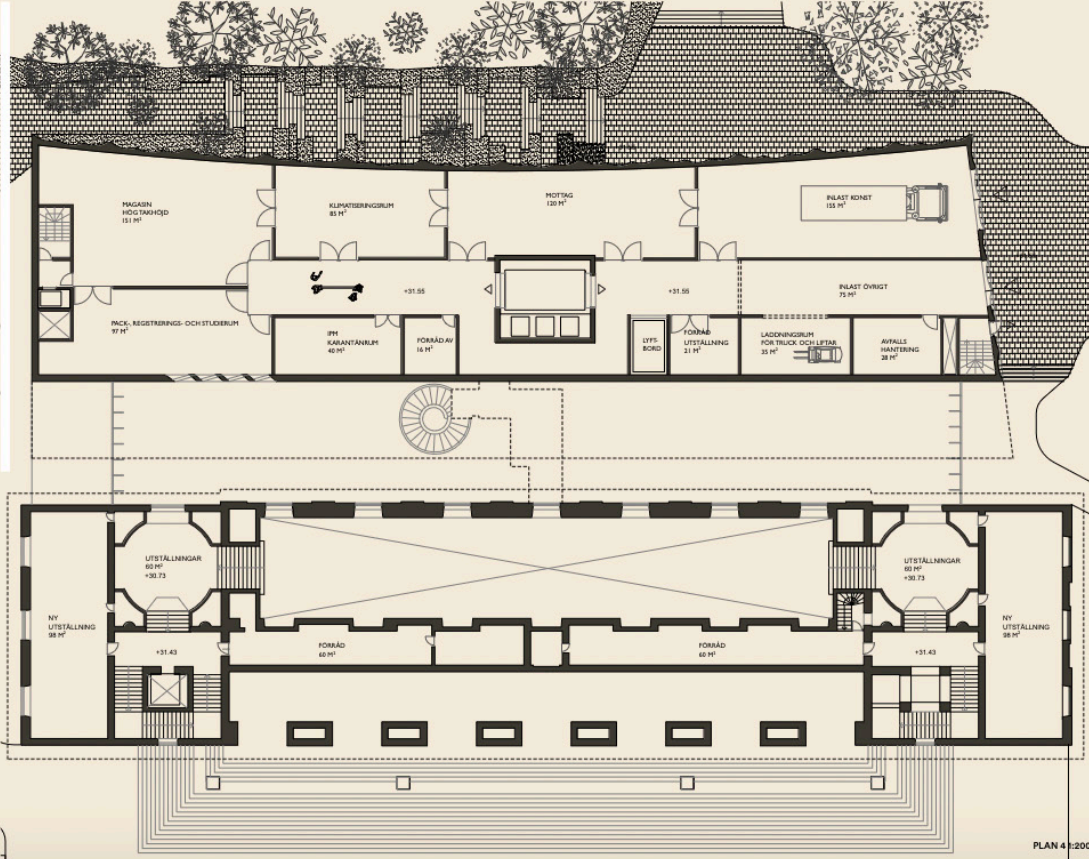




FASAD MOT SYD 1:200



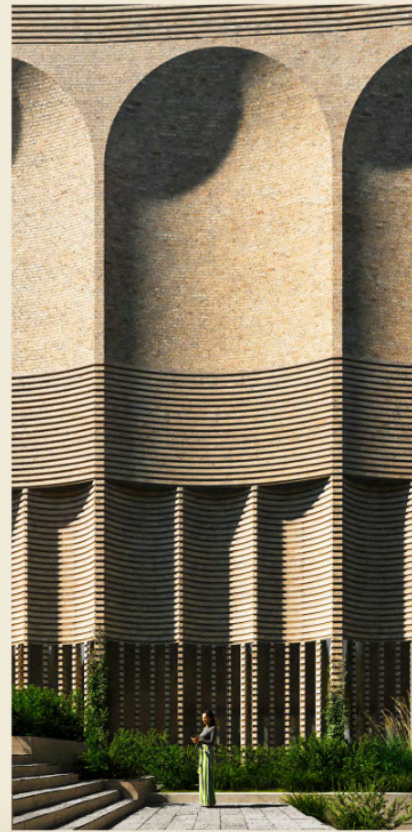
FASAD MOT VÄST 1:200



PLAN 4 1:200



TRAPPAN UPP TILL LJUSGÅRDEN



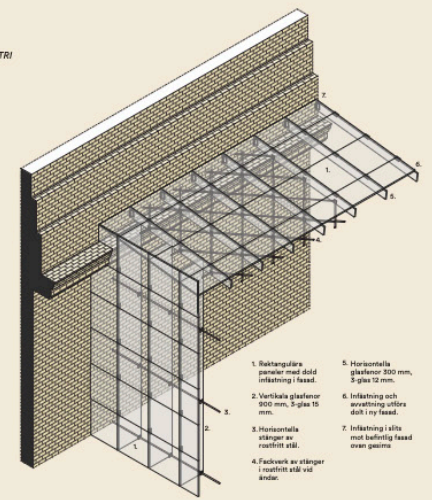
EN TROFAST VÄN 6





LÅNGSEKTION 1:200

AXONOMETRI



- 1. Rektangulära paneler med dödd infästning i fasad.
- 2. Vertikala glasfenor 900 mm, 5-glas 15 mm.
- 3. Horisontella stänger av rostfritt stål.
- 4. Fackvika av stänger i rostfritt stål vid ändar.
- 5. Horisontella glasfenor 300 mm, 5-glas 15 mm.
- 6. Infästning och avstängning utifrån dock i ny fasad.
- 7. Infästning i stål mot befintlig fasad ovan gamla.

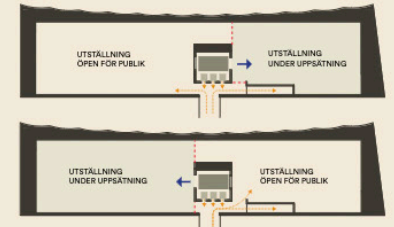
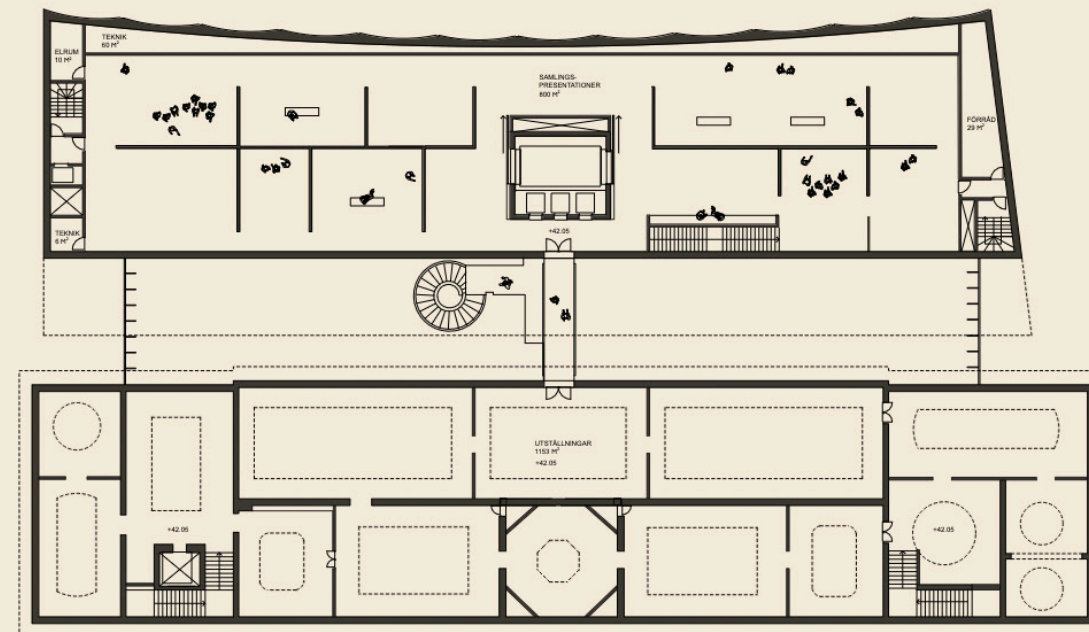
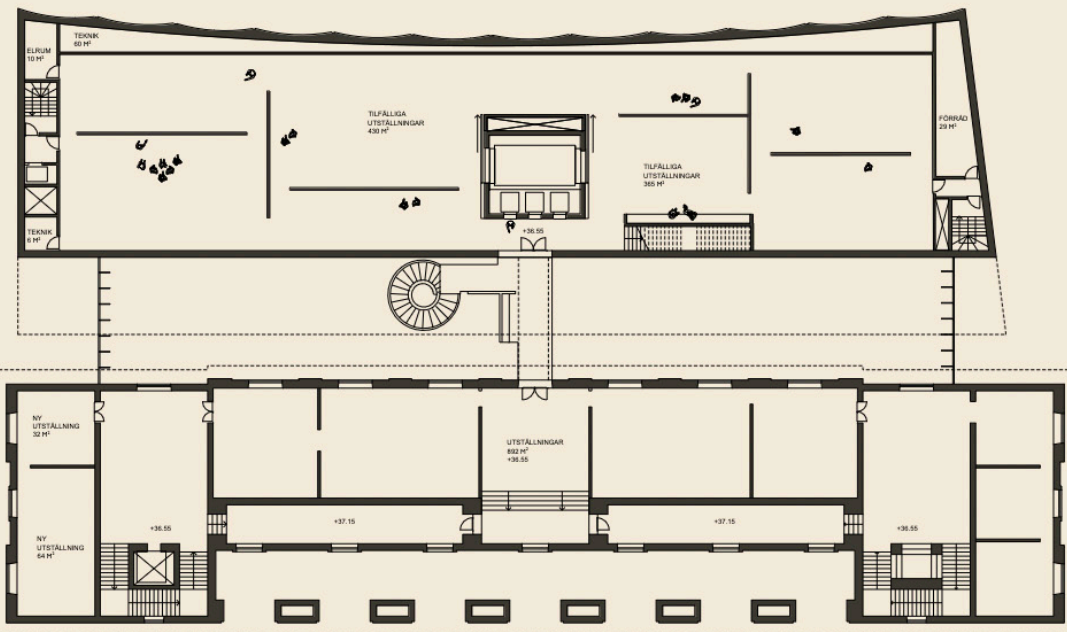


DIAGRAM SOM BESKRIVER FLEXIBILITET VID TILLFÄLLE AV UPSÄTTNING AV NYA UTSTÄLLNINGAR



PLAN 6 1:200

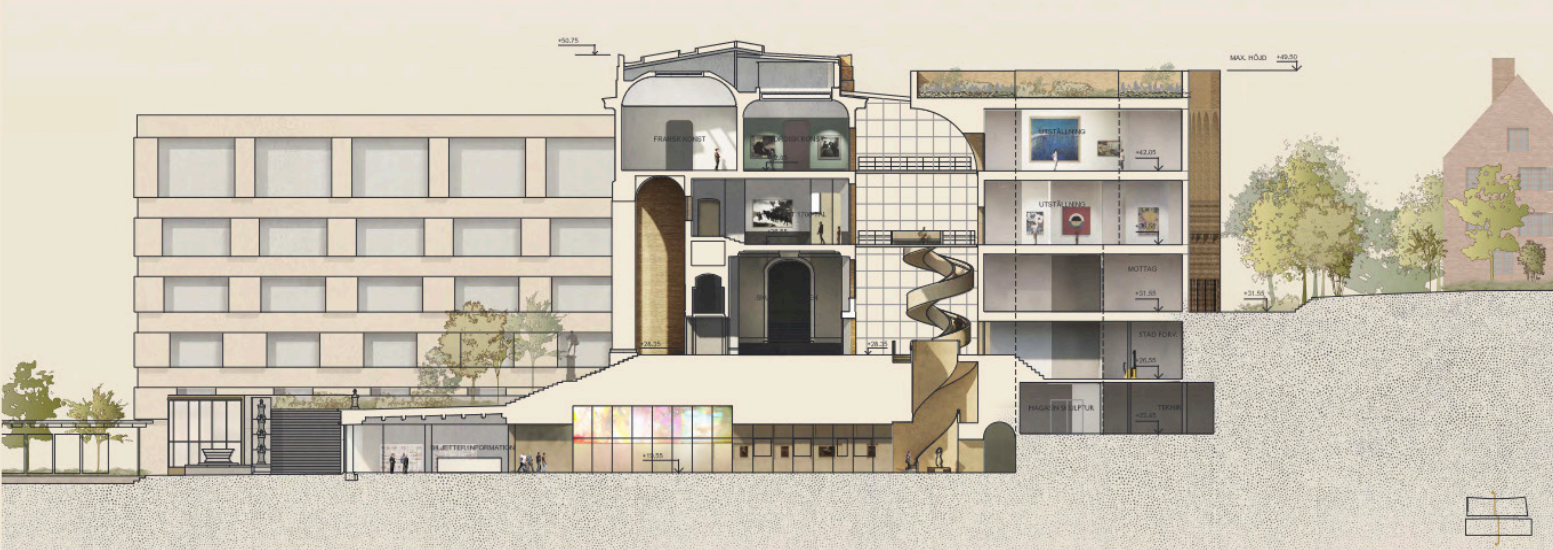
PLAN 6 1:200



## AREASAMMANSTÄLLNING

BEFINTLIG BYGGNAD	M2
<b>1 ENTRÉFUNKTIONER</b>	
Entréhall inkl. reception/chaikott passage, trappa och hisar	591
Käpprum	72
Wo/Hec	49
Föräld	15
Back Office samlat	14
Omkd. Väktare	12
Hisar	11
<b>1.1 BUTIK</b>	
Butik	190
Föräld	20
<b>1.2 KAFÉ</b>	
Cafe sittyta + wc	252
<b>1.4 PEDAGOGISK VERKSTAD</b>	
Pedagogisk verkstad	208
Föräld	50
Picnicyta	90
<b>1.6 UTSTÄLLNINGAR</b>	
Utställningar befintlig tillbyggnad	2705
Föräld	509
Toalett	25
<b>TOTAL LOA BEF. BYGGNAD</b>	<b>4914</b>
<b>4 KORRIDORER FÖR LOGISTIK OCH TRANSPORT BEF. BYGGNAD</b>	
Korridorer för logistik och transport	461
<b>5 TEKNIK</b>	
Fläktrum, säkerhet mm.	490
<b>TOTAL ÖVA BEF. BYGGNAD</b>	<b>581</b>
<b>TOTAL BTA BEF. BYGGNAD</b>	<b>7561</b>

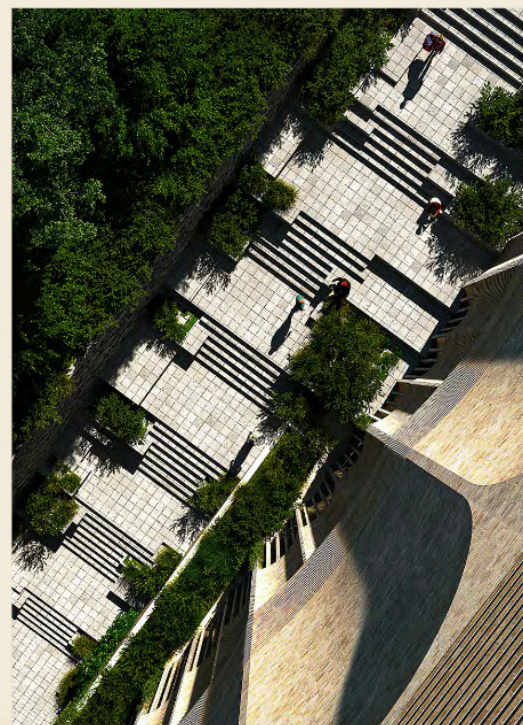
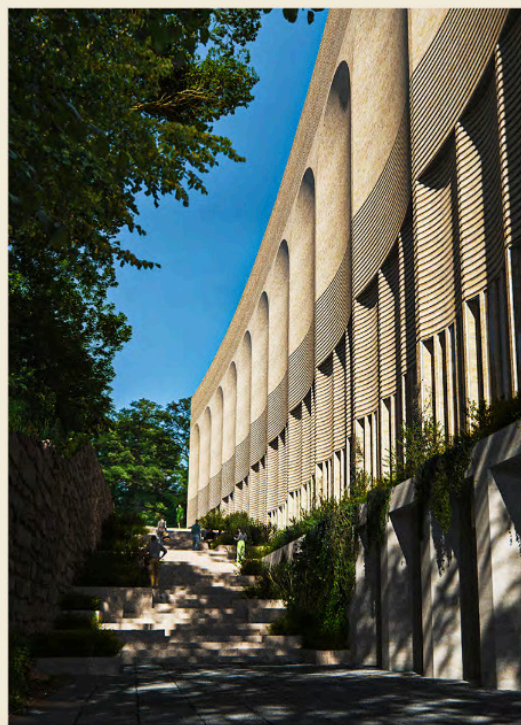
TILLYGGNAD	M2
<b>1.3 LAUSGÅRD</b>	
Ljusgård	555
Föräld	21
<b>1.5 AUDITORIUM</b>	
Auditorium	121
Föräld	14
Break out-yta	127
<b>1.6 UTSTÄLLNINGAR</b>	
Utställningar ny tillbyggnad	1655
Föräld	58
<b>2 PERSONALYTOR</b>	
Personalytor / flexibla kontor	255
Lunch- och personalrum	56
Omkd. m. dusch	9
<b>2.1 UTSTÄLLINGSARKIV OCH BIBLIOTEK</b>	
Samlings- och utställningsarkiv	25
Bibliotek	129
<b>2.2 MÅLAST ÖVRIGT</b>	
Inläst övrigt	75
Laddningrum för truck och lifter	35
<b>2.3 ÖVRIGA FUNKTIONER</b>	
Avfallshandtering	28
Städ förvaring	12
<b>3 KONSTHANDTERING</b>	
Inläst konst	155
Mottag	120
Klimatiseringsrum	85
IPM karanténrum	40
Pack-, registrerings- och studierum	97
Lasthiss	27
<b>3.1 ATTELJER</b>	
Konservingsateljé - konst på papper	95
Konservingsateljé - målari och skulptur	139
Föräld för konserveringsmaterial	20
Färdlingsrum	32
Monteringsrum	46
Fotostudio	133
<b>3.2 MAGASIN</b>	
Magasin hög takhöjd	191
Magasin för målari	226
Magasin för konst på papper	75
Magasin för skulptur	60
<b>3.3 UTSTÄLLNINGSPRODUKTION</b>	
Projektrum	20
Print och monteringsrum	20
Verkstäder för trä	191
Verkstäder för målari	49
Verkstäder för teknik	20
Föräld utställning	20
Föräld AV	16
<b>TOTAL LOA TILLYGGNAD</b>	<b>4930</b>
<b>4 KORRIDORER FÖR LOGISTIK OCH TRANSPORT TILLYGGNAD</b>	
Korridorer för logistik och transport	1086
<b>5 TEKNIK</b>	
Fläktrum, säkerhet mm.	566
<b>TOTAL ÖVA TILLYGGNAD</b>	<b>1482</b>
<b>TOTAL BTA TILLYGGNAD</b>	<b>7146</b>
<b>TOTAL LOA</b>	<b>9844</b>
<b>TOTAL ÖVA</b>	
<b>TOTAL BTA</b>	<b>14970</b>



TVÄRSEKTION 1:200



VIDEOINSTALLATION I INGÅNGSPASSAGEN







SPIRALTRAPPA FRÅN LJUSGÅRDEN TILL UTSTÄLLNINGSVÅNINGARNA

