

ÖVERGÅNG

På en komplex och unik placering i Göteborg ska stadens konstmuseum utvidgas till en ny och balanse-rad helhet, där gammalt och nytt fortfarande står som tydliga arkitektoniska representanter för var sin tid. Den nya tillbyggnaden är gestaltad som en komposition av volymer – skrin – som bekläds med platsens karakteristiska tegel i en ny, lättare tolkning; som om flätade textilier har draperats för att skärma konstens inre värld och samtidigt ge skuggspel, liv och detaljer till de stora slutna tegelytorna. Inne och ute uppstår nya mötesplatser som lockar till vistelse och skapar rörelse runt museet. Uteplatser med sol, lå och oformell grönska. Inne blir ljusgårdens mellanrum mellan gammalt och nytt en kontem-plativ paus med generöst dagsljus och vyer till den omgivande staden. Det nya samlade museum artikulerar övergången mellan olika stadsmiljöer, mellan vardagens rekreativa stadsmiljö och konstens introverta värld. Och kanske även en övergång från tidigare till ett samtida och framtida syn på konstens betydelse för vår värld.

ETT KONSTMUSEUM MED RESPEKT FÖR DEN BEFINTLIGA BYGGNADEN OCH DESS OMGIVNINGAR
Den föreslagna tillbyggnaden har ett formspråk som ansluter till den klassicistiska tradition som huvudbyggnaden representerar men underordnar sig tydligt den befintliga byggnaden avseende såväl volym som monumentalitet. Tillägget utformas som en paviljong med sin egen gestaltningsmässiga identitet i kontrast till huvudbyggnadens tyngd. Anslutningarna mellan huvudbyggnad och tillbyggnad sker på ett varsamt sätt med få nya öppningar i den befintliga fasaden. Genom kopplingar på vardeta sida om den tillkommande ljusgården och anslutningarnas placering omsluts huvudbyggnadens södra fasad, så att den är möjlig att upplevas som en helhet från tillbyggård.

Med tillbyggnaden fälls tyvärr de befintliga träden som tillsammans med övrig grönska i området är avgörande för karaktären av det gröna mellanrummet mellan gul och röd stenstad. Träden och grönskan ersätts med den föreslagna "Lilienbergsparken": ett lugnt och grönt stadsrum för vistelse och rekreativ rörelse. Här råder en informell atmosfär med varierade oklippta gräsarter, örter och naturliga blommor samt berg i marken.

ETT KONSTMUSEUM I MÖTET MELLAN STENSTADEN OCH TRÄDGÅRDSSTADEN

Det speciella läget mellan stad och villakvarter kräver ett tillägg som kan utgöra en koppling och övergång mellan de olika stadsdelarnas typologier: Götaplatsens starka offentliga karaktär, Lorensbergs privata karaktär och Fågelsängens slänt och grönska och koppling vidare mot Universitetsområdet. Tillbyggnaden består av en komposition av sammanflätade volymer som underordnar sig huvudbyggnaden och skapar en skalamässig nedtrappning mot villastaden och Fågelsängen. Platsen präglas av en varierad topografi som gör att den rumsliga upplevelse ändrar sig på ett nästan organiskt varierat sätt när man rör sig kring byggnaden. De relativt få förskjutningar i det tillbyggda museets samlade komposition är anpassade för att uppta och förmedla denna rumsliga variation. Genom begränsad höjd samt indragning från huvudbyggnadens båda gavlar och från Skyttegatan undviks dominans gentemot kringliggande bebyggelse. Nedtrappningen och fasadernas detaljer åter speglar villastadens variationsrika, intima arkitektur och platsens topografiska förutsättningar. Mot – och från - Fågelsängen upplevs det befintliga museets tydliga gavel-motiv som med tillbyggnaden trappas ned mot villastadens bebyggelse samtidigt som övergången från museets sockelmotiv till villastadens vari-erade volymer som ligger "på berget", artikuleras.

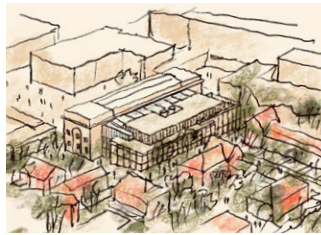
BEARBETNING AV FÖRSLAGET FRÅN STEG 1

Sedan steg 1 har förslaget bearbetats med speciellt fokus på följande områden:

- Volymbearbetning och justering av skala mot Lorensbergs Villastad
- Besökarens möte med museet från entrén och upp till ljusgården
- Byggnadsmaterialiens karaktär och egenskaper

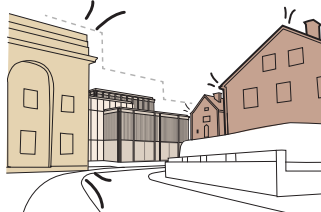
VOLYMBEARBETNING OCH MÖTET MED OMGIVNINGARNA

Tillbyggnadens komposition av sammanflätade skrin har ytterligare brutits ned för att skapa en skala som möter villastaden vid Dicksonsgatan. Sydfasaden har genom förskjutningar i djup- och höjdlid, givits en större komplexitet och en asymmetri mot den nya, föreslagna "Lilienbergsparken" som associerar till den varierade och oregelbundna karaktären i den nationalromantiska arkitekturen och skapar en övergång till det befintliga museets strama volym och klassicism. En tydligare markering av sockelmotivet i fasaden tillför detaljrikedom och artikulerar mötet med den varierade topografin. Vid nedtrappningen mot Fågelsängen följer byggnadens sockel med ned och kan skapa en offentligt tillgänglig terrass i förlängning av Lilienbergsparken. Trapporna ned till Fågelsängen binder samman villastadens privata karaktär med det mera aktiva stråket där museets kafé och auditorium kan dra nytta av både en solig placering och exponering mot Universitetets nya initiativ (Nya Konst / Artisten) och även förbindelsen vidare längs Fågelsängen till universitetsområdet. Museets nya helhet erbjuder – trots sina något hemlighetsfulla fasader – en rekreativ förgrund som välkomnar stadens vardagsliv och rörelse og skapar nya kopplingar och förbindelser mellan olika stadsmiljöer och karaktärer.



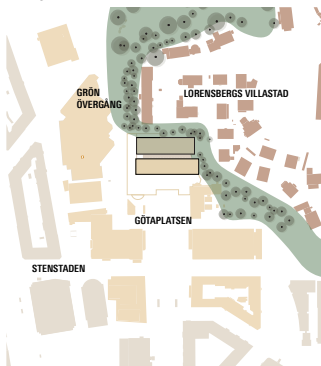
ANPASSNING TILL PLATSEN

Tillbyggnaden underordnar sig de befintliga byggnaderna och bibehåller platsens nuvarande betydelsefulla markörer.



ÖVERGÅNGEN

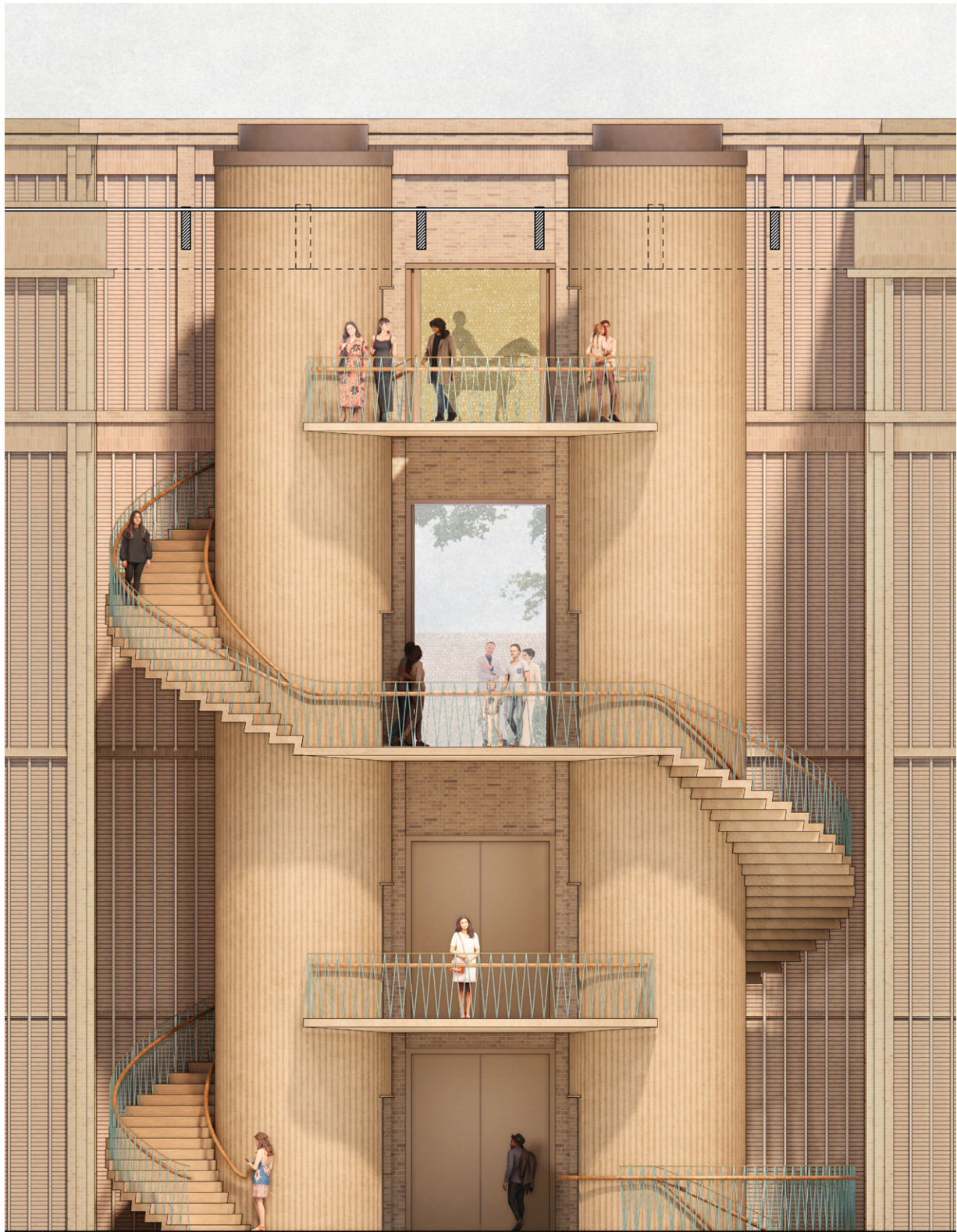
Den nya tillbyggnaden ligger i - och hjälper med att etablera och markera - övergången mellan de tydligt skilda stadsdelskaraktärer som finns i området. Som kompensation för grönska och träd som inte går att behålla, etableras ett generöst mellanrum med nya träd, grönska samt möjlighet för tak- och fasadplantering. Detta kan bli ett lugnt stadsrum för det rekreativa vardagslivet.



SKISS SETT FRÅN SKYTTEGATAN Längs den södra fasaden skapas ett nytt grönområde, Lilienbergsparken, där grannar och stadens medborgare kan koppla av.



VY FRÅN EKMANSGATAN Tillbyggnaden placerar sig i övergången mellan stenstaden och villastaden och tar upp skalasprånget mellan dessa.



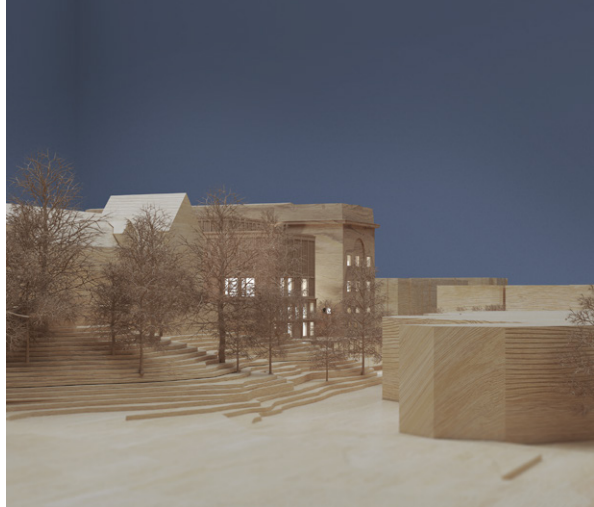
FASADUTSNITT AV LJUSGÅRDEN 1:50 Uppstigandet mot ljuset via trapporna som utgör tillbyggnadens ryggrad.



VY FRÅN LJUSGÅRDEN Ljuskgården är museets nya samlingsplats, belägen mitt emellan det gamla och det nya, och erbjuder en plats för informella möten, evenemang och workshops för museets besökare.



MODELLVY FRÅN NORR



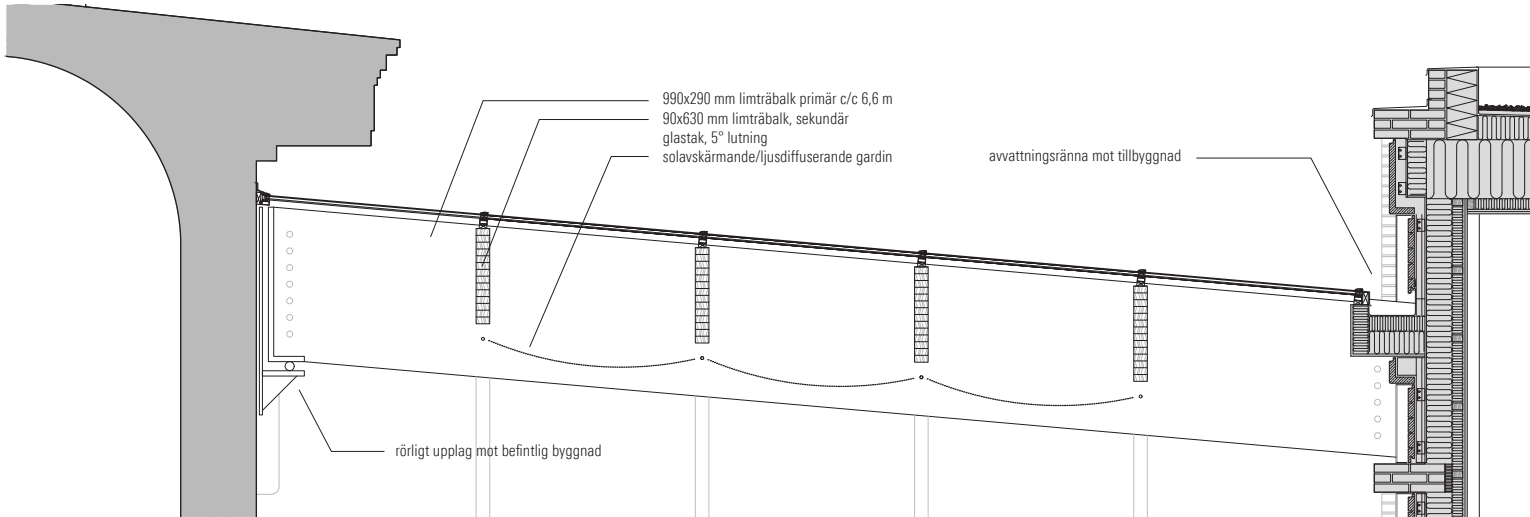
MODELLVY FRÅN SÖDER



MODELLVY FRÅN ÖSTER



MODELLVY FRÅN VÄSTER



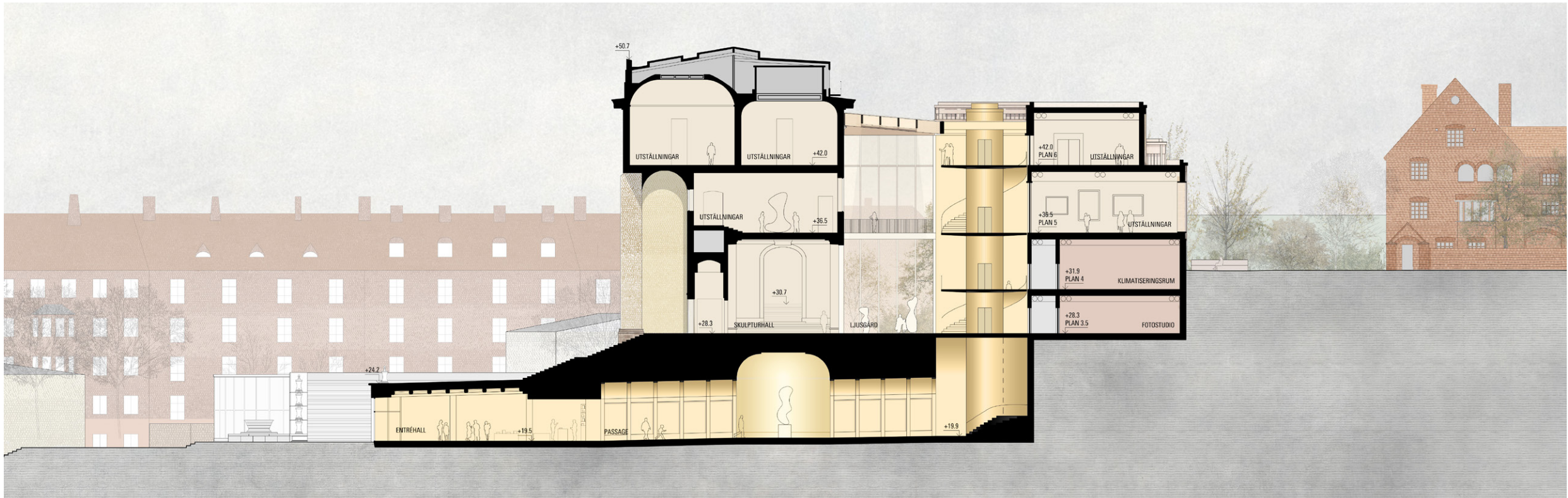
SEKTION GENOM GLASTAK ÖVER LJUSGÅRDEN 1:25



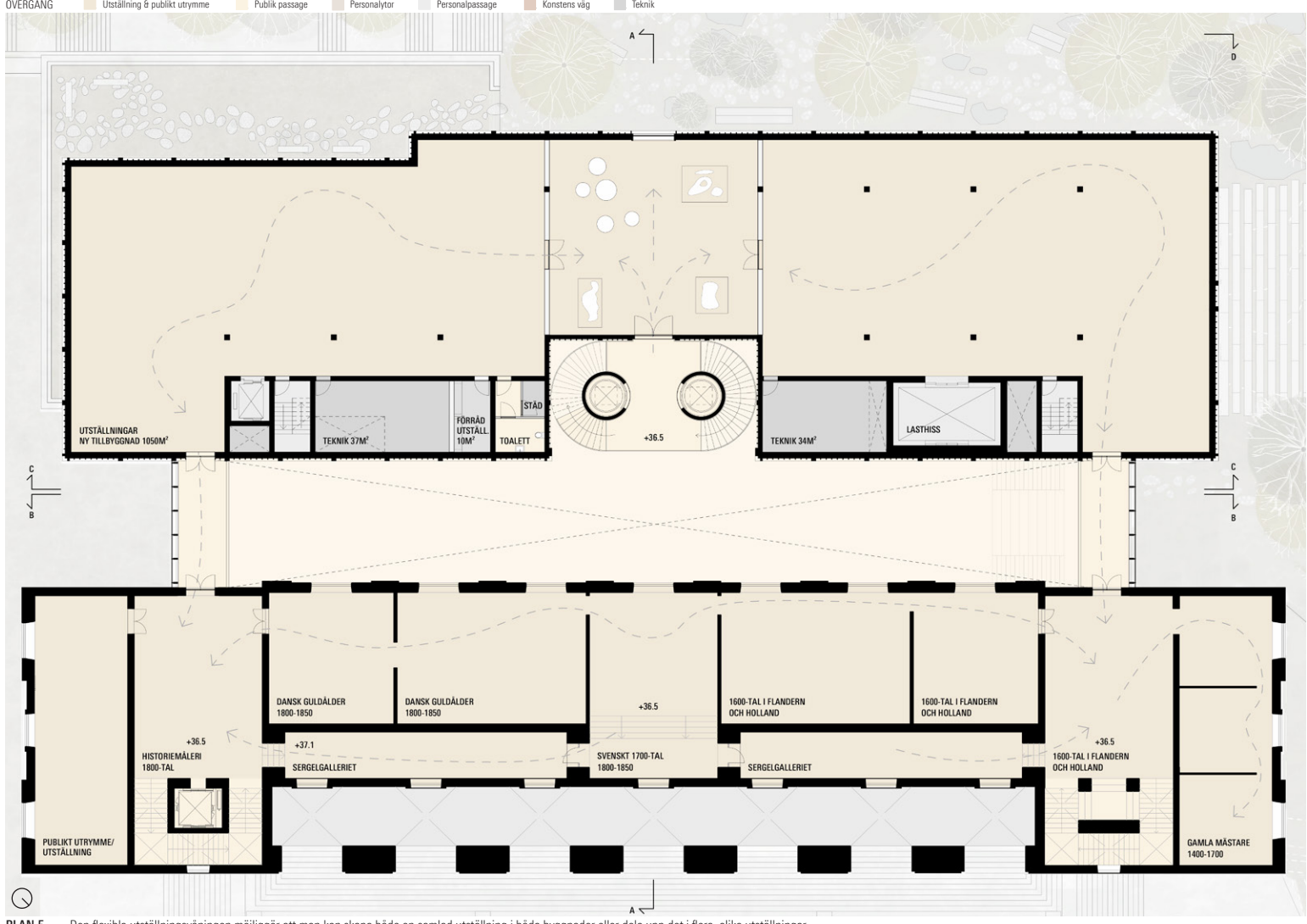
SKISS AV LILIENBERGSPARKEN Det gröna området vid sydfasaden skapar ett utrymme för stadens invånare



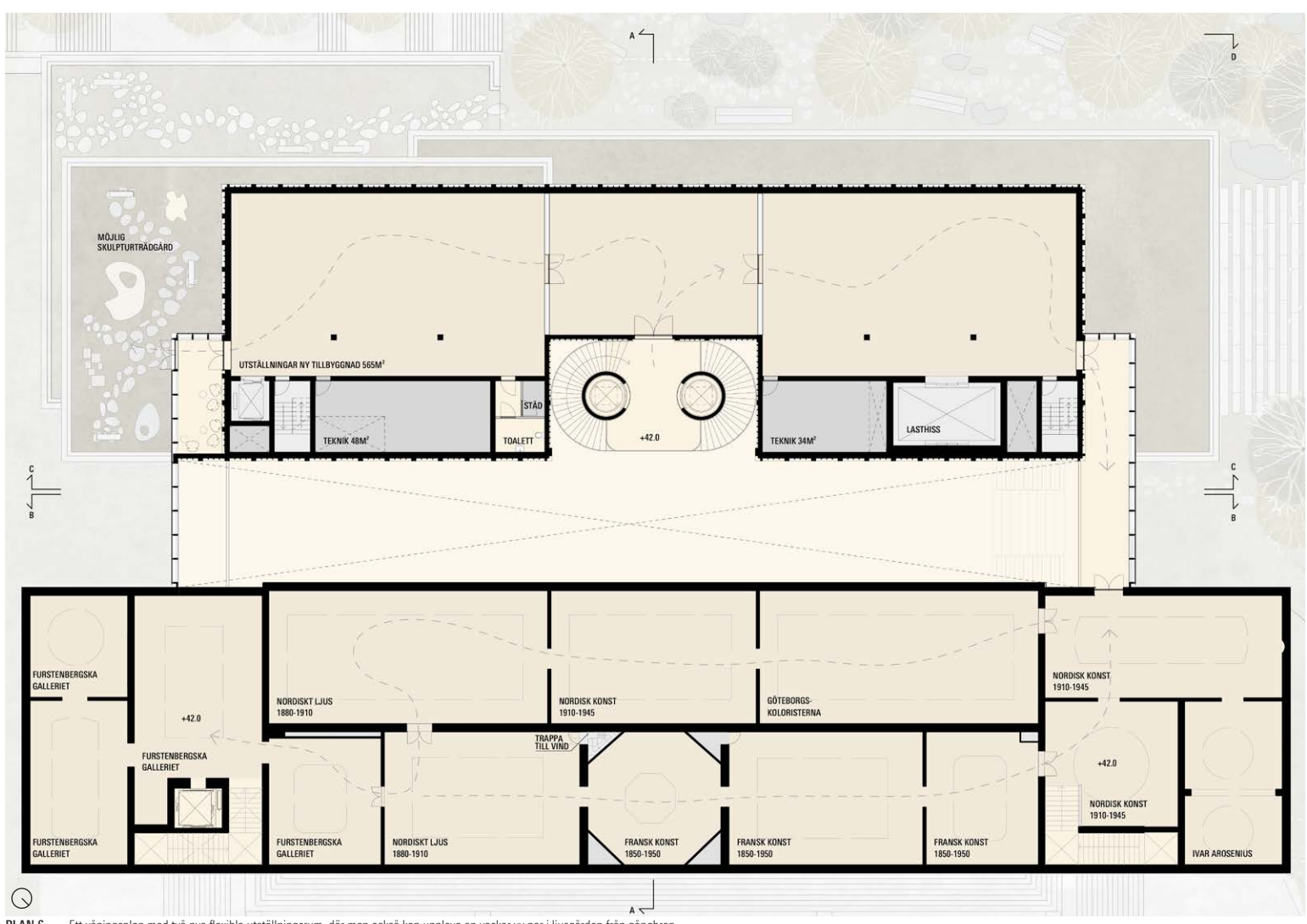
SEKTION E-E Museets återhållsamma klassicism präglas av lugna och knappt detaljerade tegeltylor. Tillbyggnadens modulära takt och rytm tar upp proportioner från befintlig fasad och markerar övergången till den mänskliga skalan och högre grad av detalj och ornament som karakteriserar villastaden. 1:200



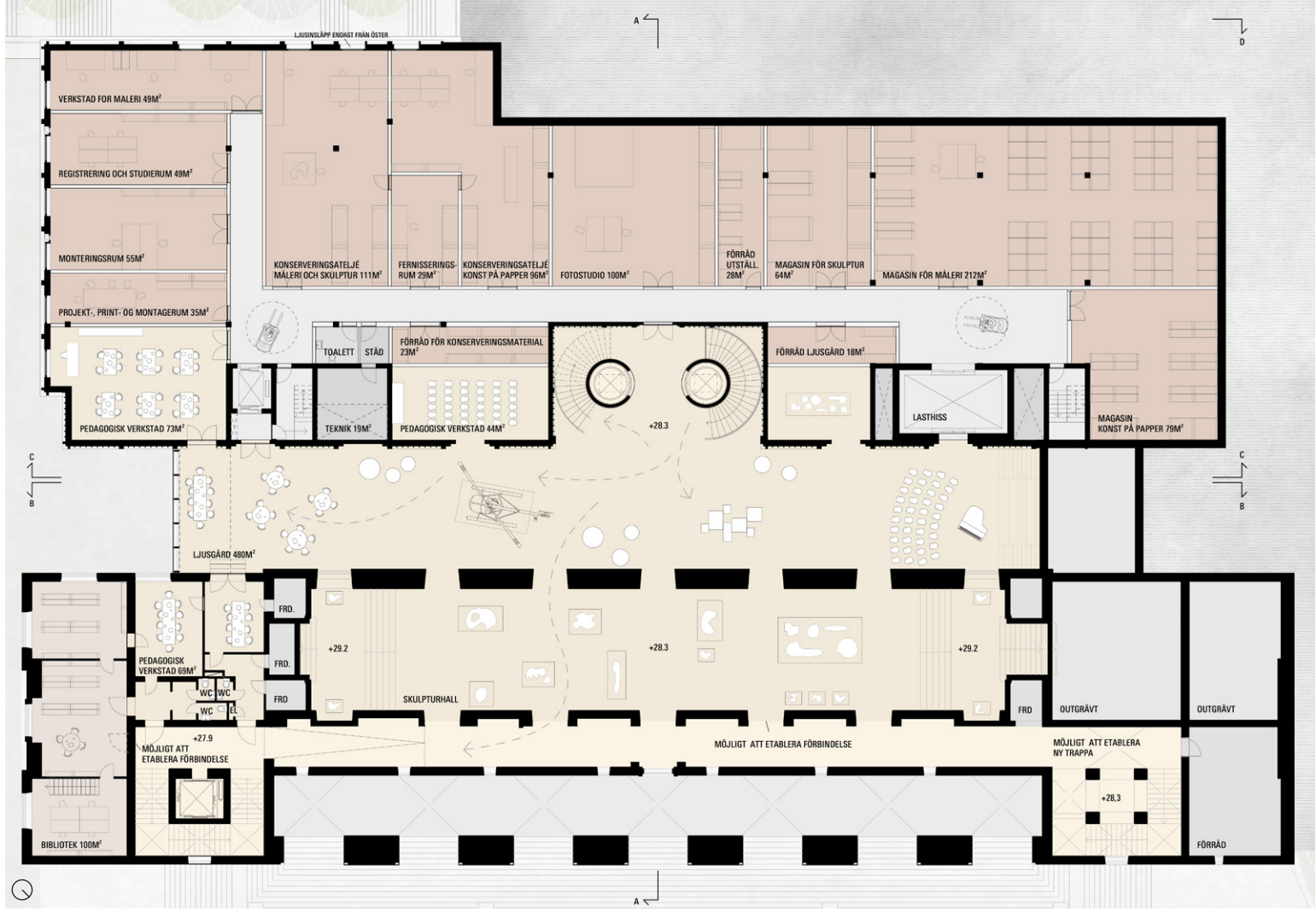
SEKTION A-A Som besökare anländer man till entréhallen och fortsätter sedan genom den underjordiska passagen. Därefter stiger man upp till ljusgården, där man kan fortsätta röra sig vidare ut i museet. 1:200



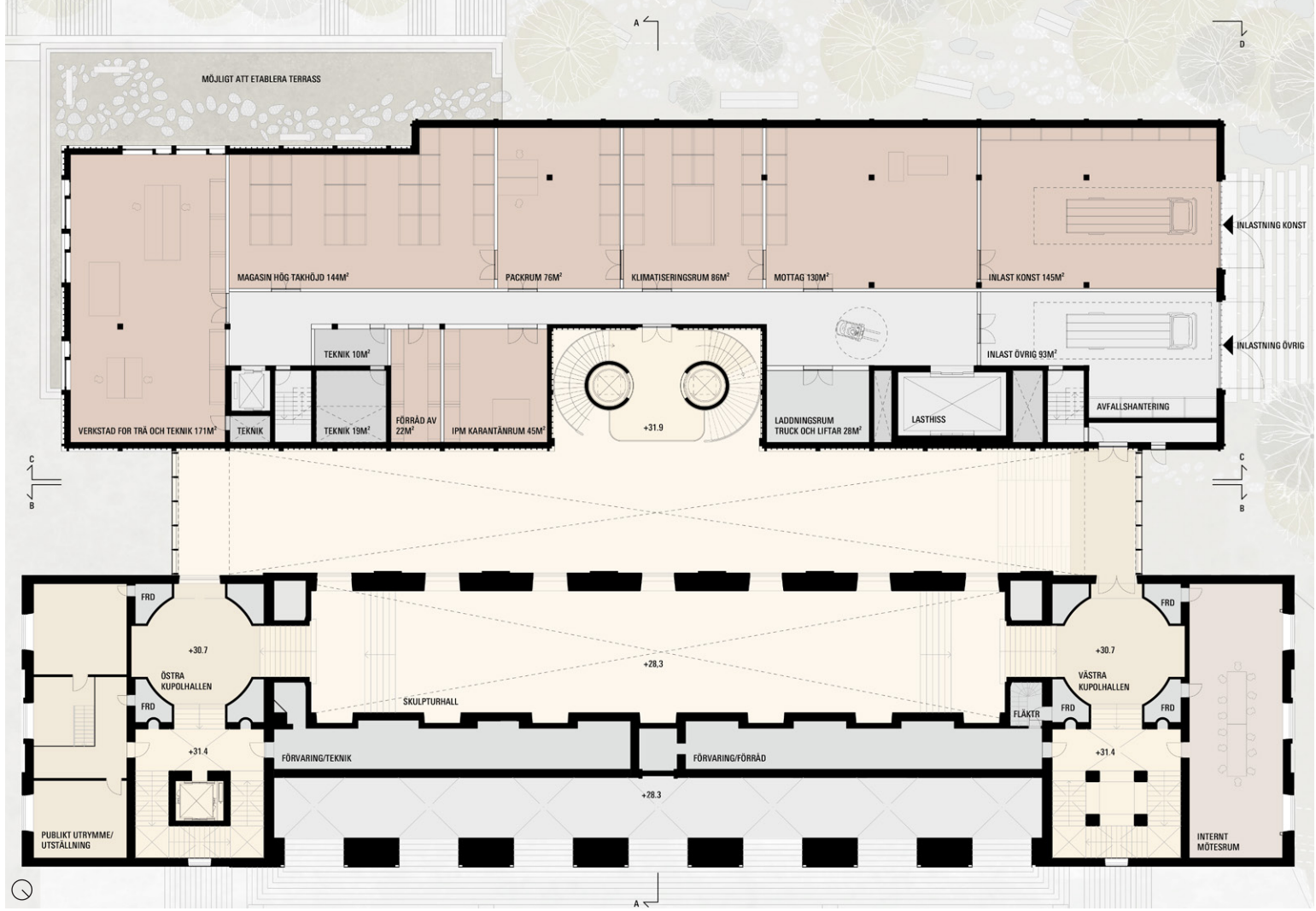
PLAN 5 1:200 Den flexibla utställningsvåningen möjliggör att man kan skapa både en samlad utställning i båda byggnader eller dela upp det i flera, olika utställningar.



PLAN 6 1:200 Ett våningsplan med två nya flexibla utställningsrum, där man också kan uppleva en vacker vy ner i ljusgården från gångbron.



PLAN 3.5 1:200 Ljusgården är ett primärt och samlande rum i museets publika flöde. Här upplever man samspelet mellan det nya och det gamla, och man har möjlighet att röra sig vidare ut i museets olika delar.



PLAN 4 1:200 Konstens väg börjar och leder enkelt till både magasin, konservering och utställning via en tydlig huvudkorridor med direkt anslutning till hissar.

ÖVERGÅNG

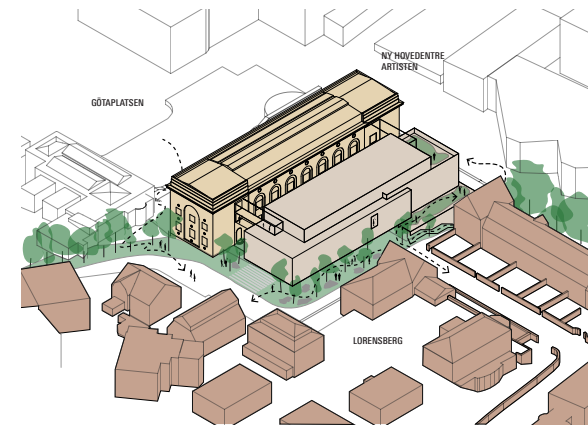
BESÖKARENS MÖTE MED MUSEET
Den nya ankomstsvägen för publiken under den befintliga byggnaden har artikulerats till en upplevelserik vandring mot konsten med inspiration från det ursprungliga museets iscensatta entréskens. Publikens dramatiska och introverta upplevelse kulminerar i uppstigandet mot ljuset via de bearbetade trapporna som utgör tillbyggnadens ryggrad och som gör det möjligt för besökaren att orientera sig genom den överblick som placeringen ger. Från trappans vindlande förelse och balkonger uppstår intressanta inblickar mot ljusgårdens utställningar, aktiviteter och folkvimmel. Ljusgården har givits en ökad samverkan med skulpturhallen genom att bröstningarna i de befintliga fönsteröppningarna på syd fasaden har tagits bort. I anslutning till ljusgården har även den pedagogiska verkstadens lokaler placerats samt ytterligare en flexibel nisch, som kan nyttjas till utställning, evenemang, föredrag eller liknande. Detta ger möjlighet att flytta ut intressanta aktiviteter och workshops som kan ha glädje av de generösa ytorna och skapa liv och aktivitet i ljusgården. Glastaket limträbalkar vilar på ledade upplag på den befintliga fasaden för att minimera påverkan på denna. I övrigt görs ingen åverkan på byggnadsminnets fasad. Från ljusgården upplevs således det befintliga museets fasad i sin helhet, inramad av de nya kopplingarna på plan 3.5, plan 5 och 6. Kopplingarnas placeringar i vardera ändan kombinerat med den centrala och markanta trappan i mitten tillåter en fullt flexibel förelse för besökare, där nya och gamla utställningsalar kan nås i en och samma utställningsvandring eller var för sig.

Genom den direkta kopplingen till den nya huvudtrappan och entrépassagen kan ljusgården även nyttjas till evenemang utanför museets öppettider då skulpturhallen och utställningsytor i tillbyggnaden kan avgränsas från ljusgården. Placeringen av kafé och auditorium drar nytta av läget mot Fågelsången och kan, liksom ljusgården, fungera även utanför museets öppettider. Kafés kök kan servera event i ljusgården via passage vid auditoriet till varuhissen som når alla tillbyggnadens plan. Auditoriet kan eventuellt utformas med flexibla stolstråder så att det kan utgöra en extra eventlokal med direkt serviceaccess från köket. Auditoriets fönsterpartier går skärva från dagsljusinsläpp men tillåter också att rummet kan utnyttjas placeringen mot eftermiddagsolen och folklivet längs Fågelsången.

I den befintliga byggnaden föreslås varsamma ombyggnader och delvis återställande av lokalernas ursprungliga funktioner samt inrymmande av bibliotek och delar av administrationen med bibehållande av mellanväggar och skyddad fast inredning.

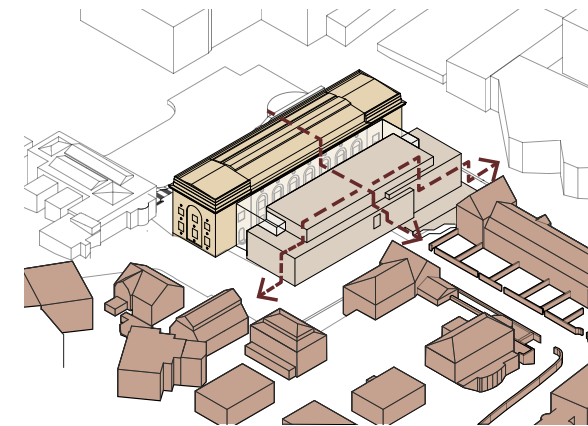
MÖTET MED DEN OMGIVANDE STADSMILJÖN

Det skapas en ny och inbjudande stadsmiljö runt tillbyggnaden, där förbipasserande har möjlighet att slå sig ned och njuta av solen.



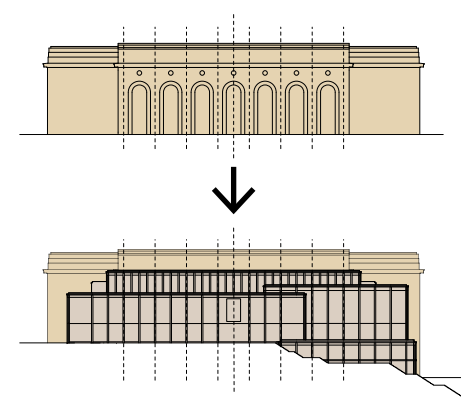
ANPASSNING TILL PLATSEN

Tillbyggnaden underordnar sig de befintliga byggnaderna och bibehåller platsens nuvarande betydelsefulla markörer.



EN FASADARKITEKTUR SOM TAR UTGÅNGSPUNKT I DET BEFINTLIGA

Tillbyggnadens fasad tolkar och fortsätter den befintliga fasadens rytm och proportioner.



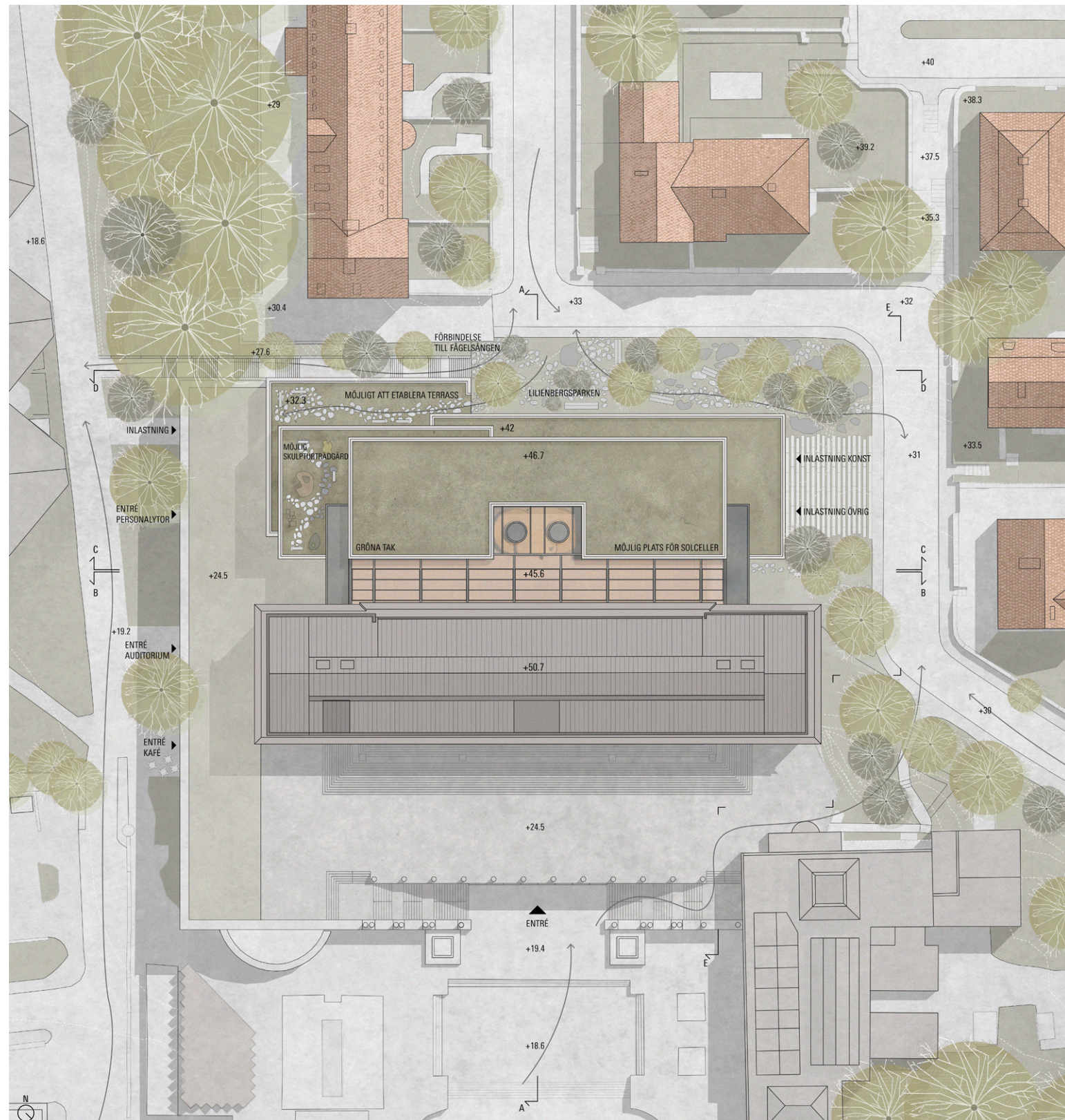
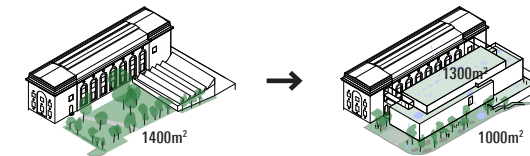
TERRÄNGANPASSAD BYGGNAD

Tillbyggnadens volym och fasad anpassar sig och tar hänsyn till platsens topografi och skala.



DET GRÖNA

Det skapas nya gröna områden och gröna tak både för rekreation och för att fördröja regnvatten, samt för att markera övergången mellan stadsdelarna.

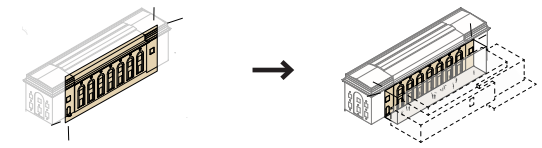


VY FRÅN FÅGELSÅNGEN

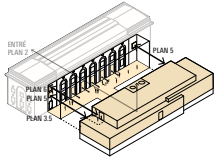


VY FRÅN ANKOMSTPASSAGEN Från entréområde och biljetthall, rör man sig mot ljuset i den underjordiska passagen, som leder upp till den öppna ljusgården.

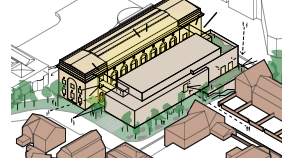
EN NY SAMLINGSPUNKT SOM FRAMHÅVER DEN BEFINTLIGA FASADEN
Tillbyggnaden frihålls från den befintliga fasaden och skapar en ljusgård där man tydligt upplever och kommer nära den befintliga fasaden. Ljusgården blir museets nya samlingspunkt.



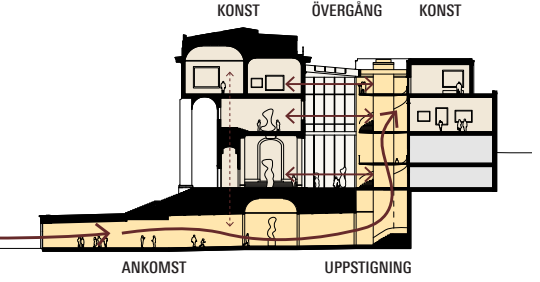
ANSLUTNINGAR TILL BEFINTLIGA BYGGNADER
Befintligt och nytt flöde binds ihop med lätta gångbroar mot öst och väst på plan 5 och 6 samt centralt i ljusgården på plan 3,5. Det ger minimala ingrepp i den befintliga fasaden och etablerar denna som ett obrutet fondmotiv mot ljusgården.



INBLICK OCH UTBLICK
I byggnaden skapas det möjlighet till insyn och utsyn mot staden. På så vis kan besökare inne på museet orientera sig ut mot staden, och de människor som passerar museet får en glimt av aktiviteterna inne i museet.



ANKOMST
Den nya ankomstpassagen och huvudtrappan skapar en ny och förstärkt resa till konsten. Här leds man av ljuset genom tunneln och fortsätter sedan upp till ljusgården, varifrån man fortsätter ut i museet.



FASAD
Den nya fasaden är inspirerad av det befintliga museets relief och tak, samt detaljrika fasader i villastaden. Den nya fasadens relief skapar ett levande skuggspel och har en markerad sockel med samma rika material och varma känsla som de omgivande murarna i villastaden.



BEFINTLIGT MUSEUM TILLBYGGNAD LORENSBERGS VILLASTAD



VY FRÅN DICKSONSGATAN

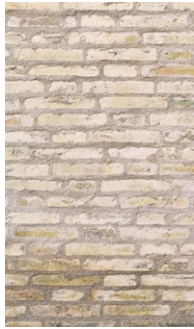
ÖVERGÅNG

MATERIALITET

Den nya fasaden är utförd i gult tegel och klinker. Det eftersträvas att använda återvunnet tegel som matchar tonen på den befintliga fasadens tegel och samma grova fogbruk. Ljusa klinker i en gul ton används i den övre delen av fasaden, vilket skapar en lätt och filigran struktur som betonar hierarkin mellan det nya och gamla.



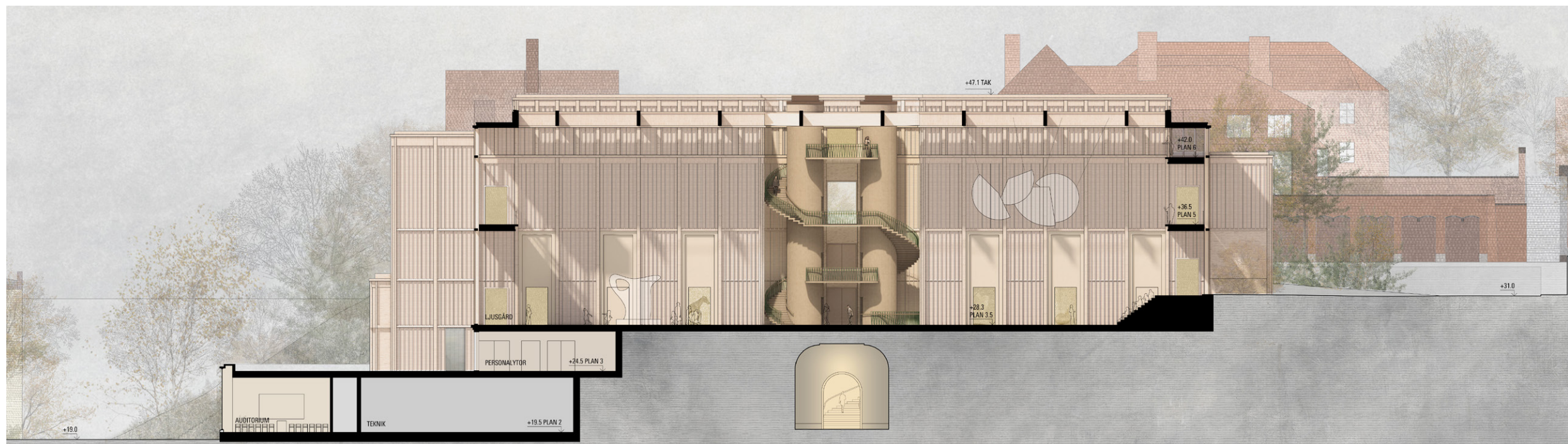
BEFINTLIGT TEGEL



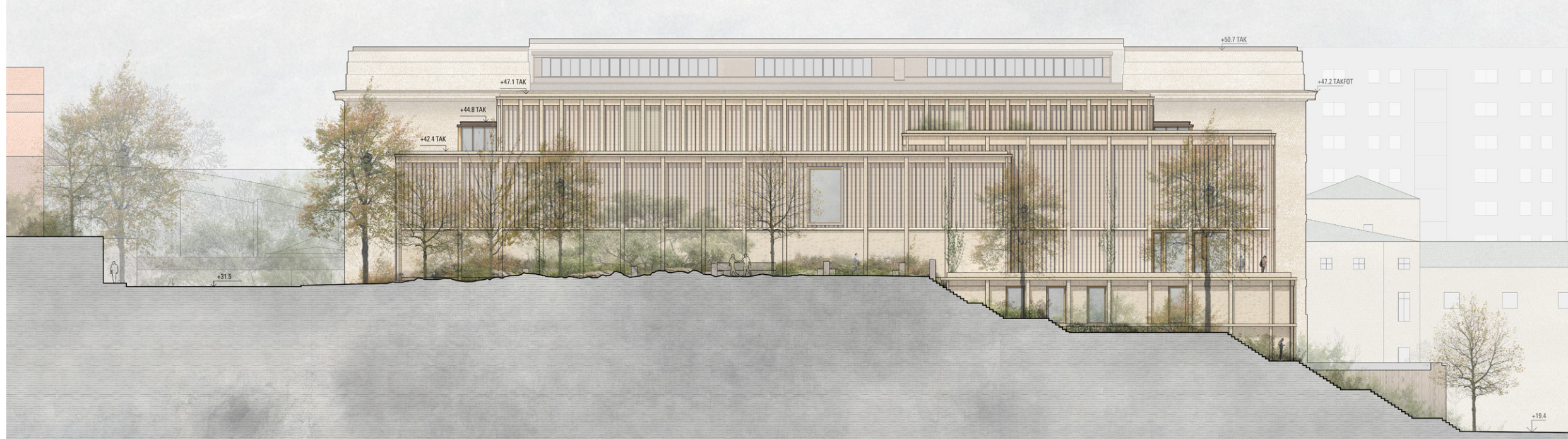
NYTT/ÅTERANVÄNT TEGEL



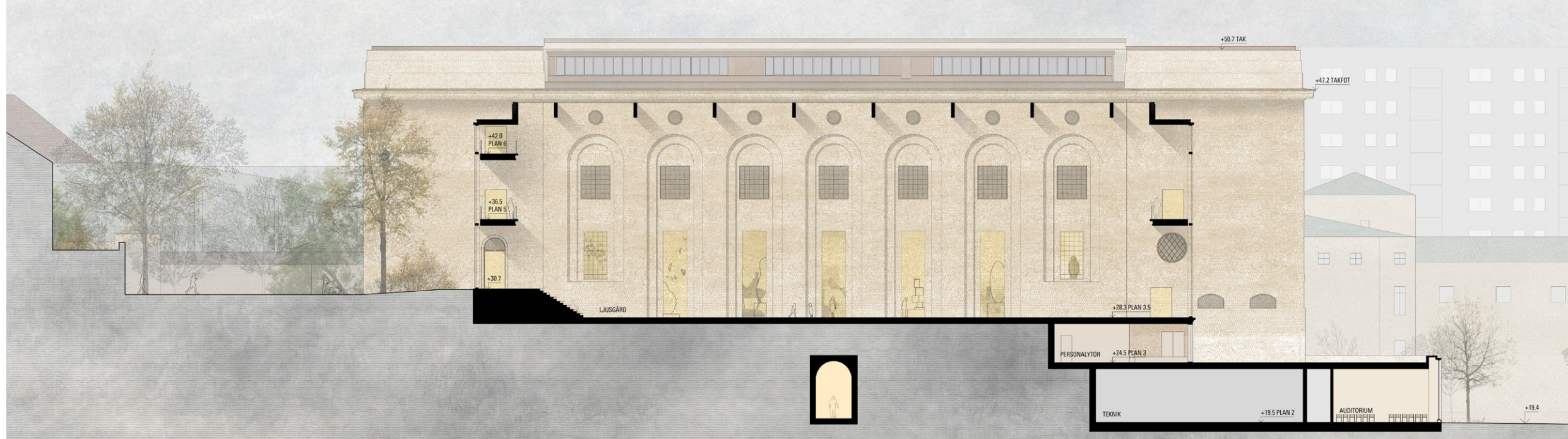
KLINKER



SEKTION C-C 1:200 Ljussgården är museets nya samlingspunkt. Här öppnar museet upp sig och bjuder in besökare till utställningsrum, pedagogisk verkstad, evenemang och markerar övergången när man går från det gamla till det nya.



SEKTION D-D 1:200 Den nya fasaden och volymen anpassar sig till terrängen och skapar en naturlig avtrappning mot Fågelsången.

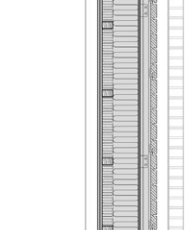


SEKTION B-B 1:200 De befintliga fönsteröppningarna öppnas upp och skapar därmed en tydlig koppling mellan skulpturhallen och den nya ljussgården. Den befintliga fasaden blir inramad och besökarna får en nära och upplevelse av fasaden.

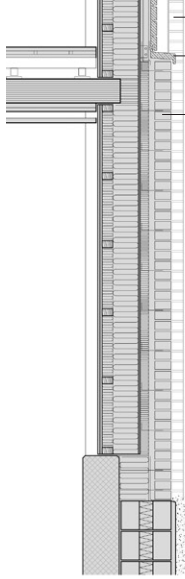
sedumtak
krängesims i tegel-
förband



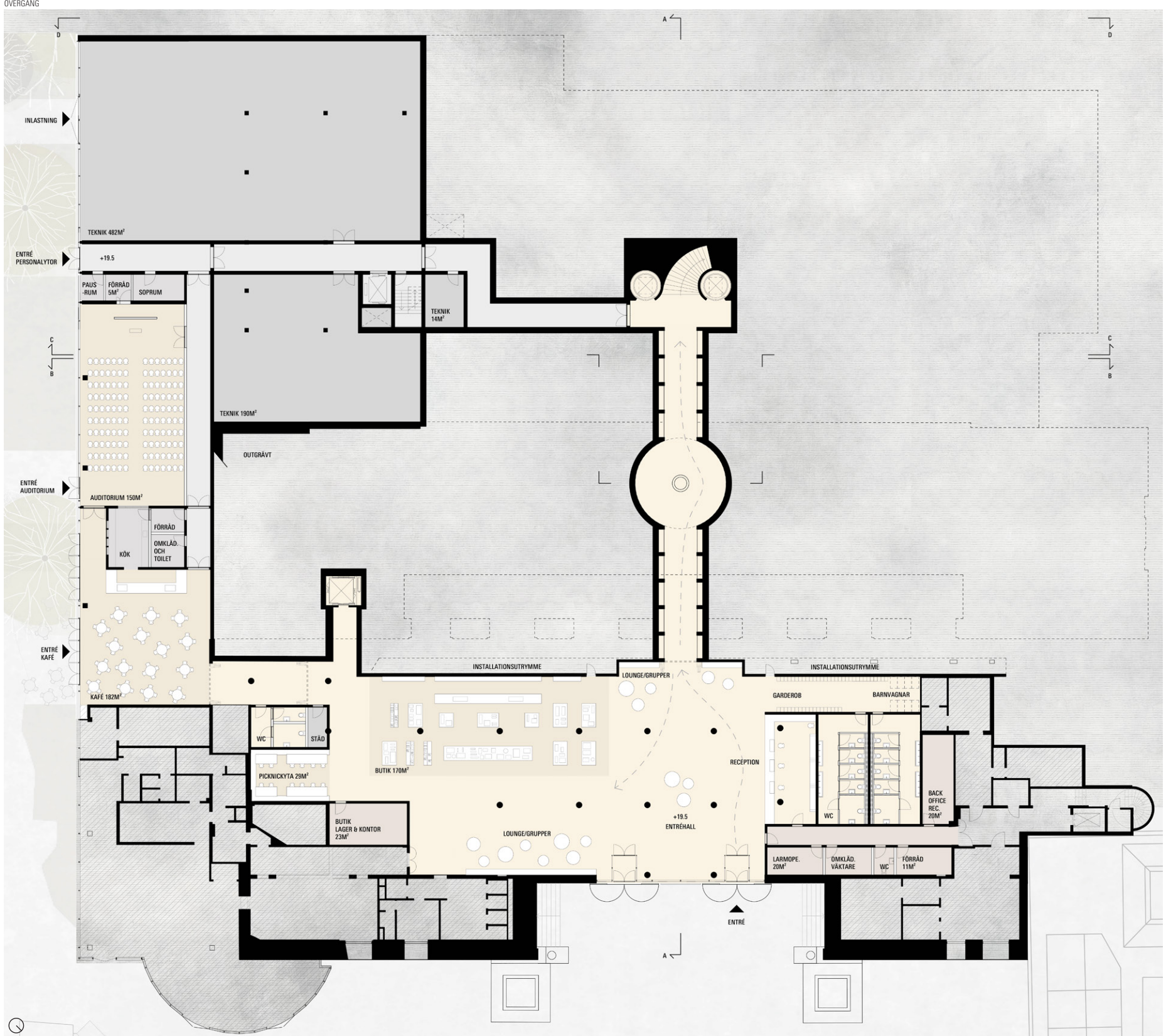
profilerat
skärmtegel
ventilerad
luftspalt
monterings-
beslag
pelarstomme i
limträ



tegelpilaster
sockelprofil,
extruderat tegel
sockel i tegel-
förband



DETALJSEKTION FASAD
1:25



PLAN 2 1:200 Entréplanet har besökaren i fokus och med en öppen entréhall kan besökaren snabbt få överblick. Personalen har sin egen avskilda avdelning med nära kontakt till entréhallen och en separat personalgång från Fågelsången, där det också finns möjlighet för separat ingång till kaffé och auditorium.

BYGGNADENS MATERIALKARAKTÄR, TEKNIK OCH KONSTRUKTIONER

I övergången mellan huvudbyggnadens strama monumentalitet och Lorensbergs mera artikulerade fasadarkitektur placeras sig tillbyggnaden som en förmedlande länk. Den historiska byggnadens monolitiska karaktär och tyngd samt dess proportionering, hierarki, och materialmässiga sammansättning har bildat utgångspunkt för arbetet med tillbyggnadens gestaltning. Tillbyggnadens fasad tar upp den markanta takten från museets sju valvbågar och reliefmötivet från omgivningarnas mer detaljerade och varierade tegelytor. I den nya fasaden skapas en modern tolkning av dessa motiv som med sin indelning ger en nedtrappning av volymerna till ett möte i ögonhöjd med en mänsklig skala. Analysen av platsen och omgivningarna har lett till utvecklandet av en fasadbeklädnad på tillbyggnaden som skriver in sig i platsens dominerande tegeltradition. Målet är att öppna en karaktär som associerar till det traditionella murverket men som uttrycker en större visuell lätthet än huvudbyggnaden. Vidare har vi önskat att möjliggöra en lösning som inte kräver en traditionell betongkonstruktion för att hålla CO2 avtrycket på ett minimum och som dessutom går demontera för återbruk ("design for disassembly")

Den föreslagna lösningen bygger på en lätt pelarbalkstomme. Fasaden beklädes med profilerat glaslarer och skärmetgel monterat på bärrprofiler i en bakomliggande luftspalt. Sockel och fasadpilaster framträder med traditionella tegelformat i förband medan fyllningarna i de mellanliggande fasadfälten flätar omväxlande vertikala och horisontella keramiska extruderade profiler som skapar skuggspel och relief i fasadartikuleringen. Beklädnaden anknyter med sina matta gula färgnyanser till den befintliga byggnaden och skapar med denna en ensemble med subtila variationer över det karakteristiska gula teglet som huvudtema. Ankomspassagen som sprängts genom granitklippan utföres om möjligt med den exponerade klippan som synlig yta, eller alternativt med beklädnad av granit som utvunnits vid utgrävningen. Som konstruk-

tiv förstärkning och rumslig artikulering avstyvas passagen med gjutna bågar med synliga formspår – och som därmed bär med sig den taktilla och sinnliga historien om sin byggt teknik.

Mellan den historiska byggnaden och tillbyggnaden spänner ett glastak vilande på limträbjälkar. Konstruktionen möter huvudbyggnadens fasad med ett upplag som både visuellt och konstruktivt belastar denna så lite som möjligt. Glastaket faller mot tillbyggnaden där avvattning sker med en långsgående räna. Invändigt monteras lätta solavskärmade gardiner som diffuserar och dämpar ljuset.

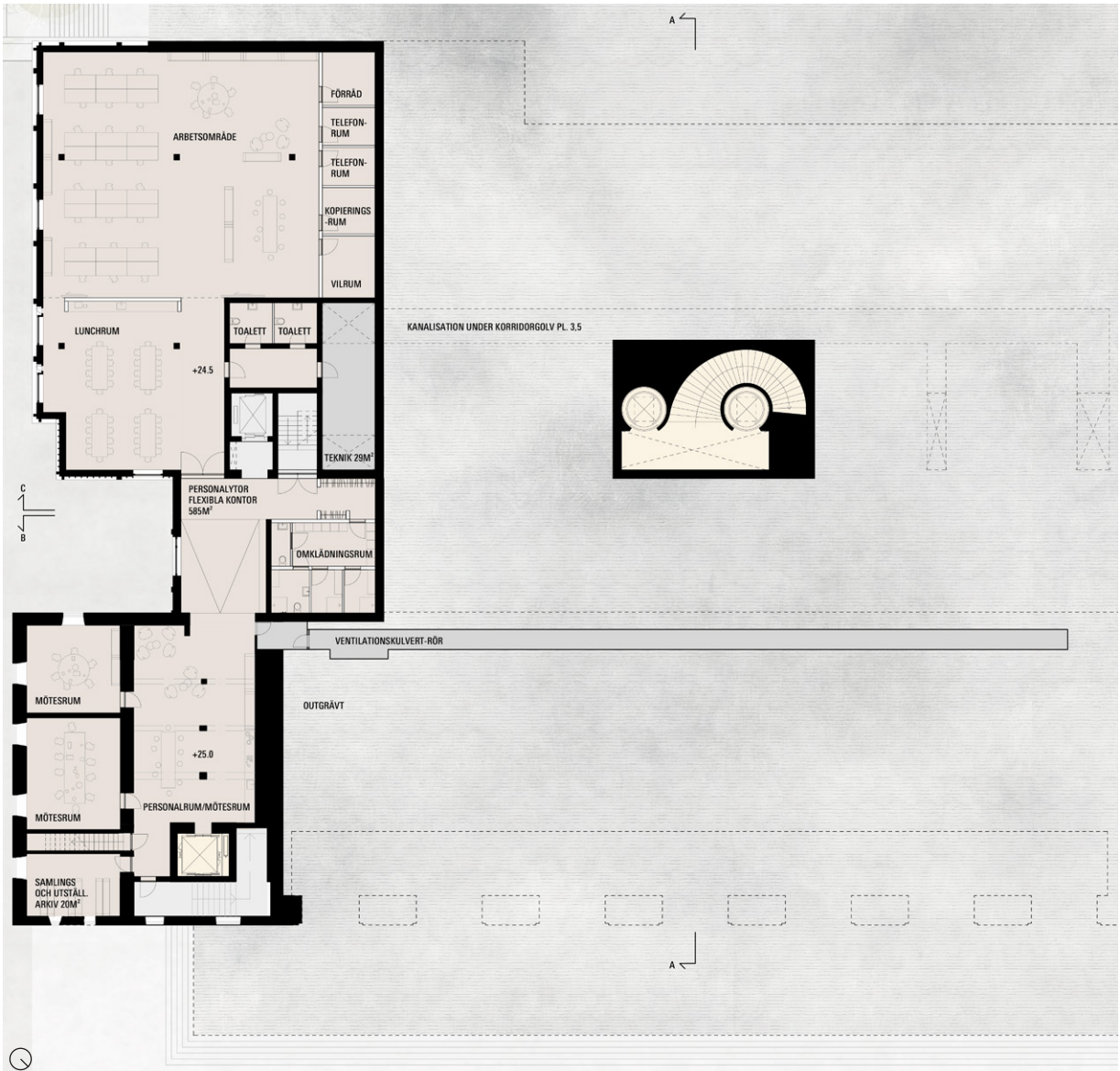
Den nya byggnadens stomlinjer tar utgångspunkt i den befintliga byggnadens takt av murpelare och öppningar. Detta skapar förutom en konstruktiv logik, även en visuell ro och ordning som är avläsbar i den nya fasadens pilastertakt, glastakets balkar osv. På så sätt öppnas ett naturligt möte mellan gammalt och nytt där de nya fasaderna och taket ansluter mot befintligt fasad utan att störa dess takt och ornament.

Stommens ambition är att anknyta till omgivningen och de historiskt viktiga byggnaderna i omgivningen samtidigt som förslaget utnyttjar effektiva och moderna konstruktionsmetoder. Byggnaden utföres som en pelar-balkstomme byggd på beprövad teknik. Ambitionen är att uppföra en byggnad där flera material används, med målet att materialen används där dess främsta egenskaper utnyttjas. På så sätt optimeras inte bara strukturen, utan också klimatavtryck och mängden material. De nedre våningarna med källarplan och grundläggning konstrueras i huvudsak av betong. Husets mell- första delar byggs med en snabbrest och flexibel stålstomme och stabiliseras med hjälp av de i förslaget ingående väggarna, samt med hjälp av hisschakt och trapphus. Husets laster förs ner direkt till berget vilket skapar en stabil grundläggning. I bergets teknikrum förbereds också för en anläggning för bergvärme. För de översta planen samt för taken, övergår konstruktionen i en trästomme, där trä med sin höga styrka relativt jämfört med sin låga vikt, kommer till rätta som konstruktionsmaterial.

Bärande pelare har placerats i utvalda positioner för att avkorta spännvidderna då tillgängliga vånings- och bjälklagshöjder är begränsade. Pelarnas placering eftersträvas understödja den rumsliga organisationen och skapa en möjlig indelning av de stora rummen utan att begränsa flexibiliteten. Uppreglade installationsgolvgjer möjligheter till kanalisering och säkerställer ljudkrav. Väggar, bjälklag och tak förstärkes med stålplåt för att uppnå tillräcklig säkerhetsklass enligt behov och kravställning.

Inneklimat, installationer och brand Ljusgårdens stora luftvolym, som är svår att hålla under helt kontrollerade klimatförhållanden, separeras från de nya utställningsytorna med dörrpartier på plan 5 och 6. Eventuellt kompletterat med luftslussar vid övergången. Ankomspassagen, publiktrappan och ljusgården betraktas som publikytor där utställning av vissa föremål är möjligt men som håller en lägre grad av klimatkontroll och där även dagsljus tillåts. Tillbyggnadens stora utställningssalar på plan 5 och 6 är helt utan dagsljus och separerade från övriga publika ytor. Det stora glaspartiet på plan 5 mot Dicksongatan kan avskämmas för att kontrollera ljusinfallet men kan, om de utställda föremålen så tillåter, ge värdefulla utblickar och orienterbarhet mot omgivningarna samt bidra till en inviterande syd fasad. Från teknikrumstorna på plan, 2, 5 och 6 kanaliseras av- och uteluft till yttertak samt till- och frånluft upp igenom huset via teknikkuvert under korridorgolv på plan 3.5 och vertikala huvudschakt i tillbyggnaden.

Tillbyggnaden har två utrymningstrapphus som leder till det fria på respektive plan 2 och 4. Brandsektionering säkerställs med branddörrsautomatik mellan ljusgården och tillbyggnadens utställningssalar och vid gångbroarna till huvudbyggnaden på plan 5 och 6, samt eventuellt mot skulpturhallen. Vid vidare utveckling av projektet behöver sprinklerlösningar studeras, eventuellt som kombination av vattensprinkler och gassläcksystem.

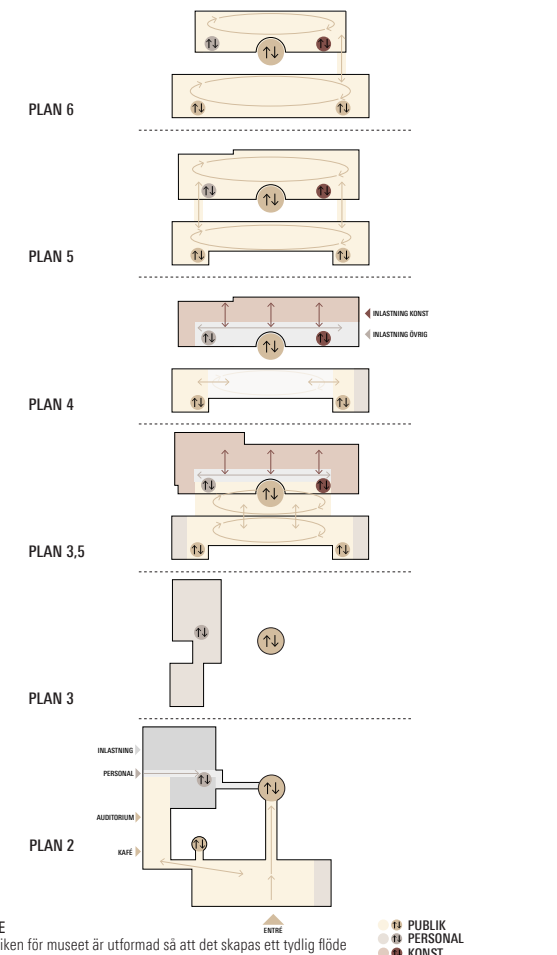


PLAN 3 1:200 Personalens kontor ligger samlad på våning 3, med bra anslutning till resten av museet.

YTOR I TILBYGGNAD	BTA	LOA	ÖVA TEKNIK	ÖVA KOMMUNIKATION
PLAN 2	595m ²	0m ²		
PLAN 3	678m ²	492m ²		
PLAN 3.5	2035m ²	1536m ²		
PLAN 4	1433m ²	983m ²		
PLAN 5	1460m ²	1083m ²		
PLAN 6	963m ²	580m ²		
TOTAL	7164m ²	4674m ²	1091m ²	948m ²

KONSTRUKTIONSPROCESS

Vid byggprocessens start kommer en del berg tas bort för att förbereda markens nivåer för det nya huset. I och med att det befintliga museet är byggt i suterräng, så krävs att man tar sig ner i berget för att möjliggöra de planerade våningsplanerna och förbereda för utbyggnadens källare. Bergarbetena utföres noggrant och med stor precision, då flera ytor kan komma att vara exponerade för personal och besökare. Bland dessa kan nämnas entrégången från det gamla museet som konstrueras med tekniker som påminner om äldre tiders gruvgångar. Bergarbeten förväntas utföras med andra tekniker än sprängning. Detta för att skydda de många känsliga strukturer som finns i omgivningen. För att inte skapa större påfrestningar än nödvändigt används tekniker såsom sägning och borming för arbeten i berget. Den sten som blir över tillvaratas och återanvänds i andra delar av projektet, tex golvbeläggning i ljusgården. I källaren utföres de byggnadsdelar som utgörs av personalytor och funktionsytor som en relativt ordinär källargrundläggning medan de delar som vetter mot befintligt museum byggs med stor försiktighet med avseende på de befintliga grundläggningarna och murarna. Dränering och andra markarbeten för att skydda byggnaden från markfukt och liknande förbereds också i detta skede. I detta skede skapas också entrégången från det gamla museet med exponerade bergväggar och betongvalv. I nästa steg efter källarvåningarna reses överbyggnaden, med möjlighet till prefabricering, beroende på projektets tidsplan och önskemål. Detta för att kunna skapa en effektiv och snabb byggprocess. Detta blir speciellt viktigt i och med att tomten är liten, relativt svåråtkomlig och i närhet av bostäder, och ambitionen skall därmed vara att ha en etablering på tomten så kort tid som möjligt. Till de övre byggnadsdelarna, framför allt för de indragna övre våningarna samt taken bör trä utvärderas som konstruktionsmaterial, där man har möjlighet att utnyttja materialets styrkor, och då framför allt dess låga vikt och kanske även exponera stammen. På så sätt utnyttjas materialet optimalt. Dessutom är det en påminnelse om stenstadens arv, där man ofta ser just stenhus med bjälklag och takbalkar i trä.



FLÖDE Logistiken för museet är utformad så att det skapas ett tydligt flöde för besökande och ett funktionellt arbetsflöde för personal.

