

TÄVLINGEN ARRANGERAS AV NORDBYGG
Nya
ögon
på:
Trä
OCH SVENSKT TRÄ

JURYUTLÅTANDE

Arkitektutävling för studenter

INNEHÅLL

Introduktion	3
Tävlingsuppgiften och dess förutsättningar	4
Syfte och mål	
Tävlingsuppgiften	
Inlämnade förslag	
Jury	
Bedömningskriterier	5
Juryns generella kommentarer	5
Juryns beslut	7
Vinnare	8
Hedersomnämmande	10
Övriga deltagare	13

INTRODUKTION

Stockholmsmässan/Nordbygg i samarbete med branschorganisationen Svenskt Trä samt med stöd av Sveriges Arkitekter inbjöd i augusti 2023 till arkitekturtävling för studenter om utformningen av en träffpunkt/mötesplats med scen vid Nordbygg 2024.

I samband med starten av tävlingen genomfördes en föreläsning/seminarier tillsammans med tävlingsarrangörerna. Vid denna gavs information kring tävlingens förutsättningar och krav samt specifik information om materialet trä. Föreläsningen filmades och har funnits tillgängliga för samtliga tävlande via tävlingens webb på arkitekt.se.

Ett antal frågor kom även in under tävlingstiden. Sista dag för frågor var den 18 oktober 2023, och på utsatt svarsdatum, 25 oktober 2023, publicerades frågor och svar samlat i en pdf på tävlingens webb, där även ytterligare referenslitteratur och kompletterande källor till användande av materialet samtidigt sammanställdes, tillgängligt för samtliga tävlande.

Det vinnande förslaget belönas med en prissumma på 50 000 kronor och därutöver har ett förslag utsetts till hedersomnämning. Utöver det har juryn beslutat att särskilt uppmärksamma två förslag, som dock inte belönas med pris.

Samtliga förslag kommer att presenteras i en utställning under Nordbygg. Samtliga studenter som har deltagit med vinnande eller hedersomnämd konstruktion bjuds också, i Svenskt Träs regi, med på en studieresa till Setra Trävaror AB i Långshyttan, Magasin X i Uppsala samt Wisdome i Stockholm.

TÄVLINGSUPPGIFTEN OCH DESS FÖRUTSÄTTNINGAR

SYFTE OCH MÅL

Tävlingens syfte är att öka kunskaperna kring materialet trä, dess möjligheter och utmaningar, och att inspirera till nya kreativa och hållbara sätt att använda materialet i arkitektonisk gestaltning.

Tävlingens mål var även att visa på cirkularitet, demonterbarhet och återbruk i förslaget och nytänkande lösningar för detta, specifikt kopplat till materialet trä.

Uppdraget var att utforma en inbjudande mötesyta med Nordbyggs huvudscen i centrum. Ytan för projektet ligger mitt på mässans entrétorg och ska fungera som ett nav, ett blickfång och en kreativ mötesplats för öppna seminarier och möten och på ett inspirerande och innovativt sätt manifesteras materialet trä i en ny cirkulär era.

TÄVLINGSUPPGIFTEN

Tävlingsuppgiften var att skapa en träffpunkt/mötesplats med scen, som ett innovativt och spänstigt blickfång med trä som material för arkitektonisk gestaltning. Förslaget ska ge uttryck för och möjliggöra en fungerande mötesmiljö samt tillhörande scen med sittmöjligheter för 50 personer till mässan Nordbygg i Stockholm.

Arrangörerna eftersökte i tävlingsuppgiften idéer där nytänkande, cirkularitet, demonterbarhet, återbruk och kreativitet står i fokus och som visar på möjligheter och goda egenskaper hos materialet trä, samtidigt som de kombinerar praktisk funktion med en rik upplevelse för brukare såväl som betraktare.

Det som eftersöktes var att de tävlande gestaltar en rik miljö som, antingen som den är eller genom behandling, skall kunna användas i både inom- och utomhusmiljö, samt att förslag bör kunna återbrukas helt eller i delar.

INLÄMNANDE FÖRSLAG

Tävlingen startade den 14 augusti 2023. Vid tävlings-tidens utgång, den 10 december 2023, hade totalt 26 godkända förslag lämnats in.

JURY

Tävlingsförslagen har bedömts av en jury bestående av:

- **Lina Hann**, projektledare Stockholmsmässan/ Nordbygg
- **Johan Fröbel**, chef teknik & handel, Svenskt Trä
- **Tomas Alsmarker**, chef innovation & forskning, Svenskt Trä
- **Malin Heyman**, arkitekt SAR/MSA, Atelier Heyman Hamilton (utsedd av Sveriges Arkitekters tävlingsnämnd)

Som sakkunnig expert tillkallades **Allan Foss**, Projektledare och Montör på Stockholmsmässan, för specifik granskning av ett av juryn utvalda mindre antal förslag för en djupare genomgång av genomförandeaspekter på plats på mässan.

Juryns sekreterare var **Tove Dumon Wallsten**, arkitekt SAR/MSA, med stöd av **Erik Eckersten**, studentsamordnare, båda från Sveriges Arkitekter.

Tävlingsfunktionär var **Liv Ljungqvist**, Stockholmsmässan

BEDÖMNINGSKRITERIER

Förslagen har bedömts utifrån följande kriterier, utan inbördes ordning, samt utifrån de krav och önskemål som ställts i programmet. Juryn har, i enlighet med programmet, specifikt sökt efter idéer där nytänkande, cirkularitet, demonterbarhet och kreativitet står i fokus för lösningar som visar på träts möjligheter och goda egenskaper, samtidigt som de kombinerar praktisk funktion med en upplevelse för brukare såväl som betraktare.

Hur materialets möjligheter tagits tillvara i helhetsutformningen av förslaget har stått i fokus, med hänsyn till:

Innovationshöjd

– På vilket sätt inspirerar förslaget till nytänkande kring materialet och dess användande?

Arkitektonisk gestaltning

– Hur väl uttrycker förslaget, i form och funktion, en upplevelse av materialets möjligheter på ett till sin helhet tydligt och vackert sätt?

Funktion

– Hur väl fungerar förslaget som mötesplats i sin kontext?

Genomförbarhet

– Vilken potential har förslaget att kunna genomföras utan djupare bearbetning, till en rimlig kostnad både på mässan men även framåt (demonterbarhet, flexibilitet, cirkularitet)

JURYN S GENERELLA KOMMENTARER

De 26 tävlingsförslagen till student/arkitekttävlingen Nya ögon på trä inspirerar på olika sätt till ett kreativt nytänkande kring materialet trä, om trä i form och funktion, och hur trä kan skapa en inbjudande tillfällig

scen och mötesplats som samtidigt är lätt att montera, demontera och att återbruka.

Tävlingsförslagen för Nordbygg visar på både materiella kvaliteter och idéer kring återbruk och cirkularitet i olika skala och detaljeringsgrad. Överlag är juryn imponerad av hur studenterna arbetat med att lösa uppgiftens specifika problem, samtidigt som ett nyfiket utforskande och en lekfullhet bevaras. Förslagen känns ambitiösa och genomarbetade och visar på uppfinningsrikedom och kreativitet kring användandet av materialet.

En studenttävling är del i en lärandeprocess, och juryn hoppas att förslagsställarna alla tar med sig viktiga kunskaper från arbetet med tävlingen vidare i kommande projekt. Alla förslag har inte nått hela vägen, men alla har en hög ambitionsnivå, vilket är glädjande att se. En del förslag är nästan för ambitiösa i sitt anslag, och tidskrävande i sin konstruktion, med hänsyn till den tillfällighet som mötesplatsen har – både på mässan och i sitt troliga fortsatta användande. Andra förslag utforskar enskilda aspekter av tävlingsuppgiften på ett inspirerande sätt, men når inte fram till en helhet som övertygar, i sitt tänkta sammanhang. Några förslag är något svåra att förstå och presentationsmaterialet hade vunnit på att förtydligas. Situationsplaner, perspektiv eller sektioner som presenterar mötesplatsen i sitt sammanhang, på Norbyggs entrétorg, (som underlaget rekommenderar) uppskattas och underlättar förståelse av förslag och deras kontext. En del förslag skulle behöva en djupare studie av tidsomfattning och process för uppförande, nedmontering, frakt och återuppförande – viktiga aspekter för cirkulära projekt men som i en del fall inte redovisas till fullo. Trots varierande kvalitet och en del brister är juryn i sin helhet mycket positiva till bredden i de 26 inlämnade förslagen och deras utforskande av träbyggande, idag.

Branschorganisationen Svenskt Trä var med och organiserade den första studenttävlingen ”Nya Ögon på Trä” 2012, och kan märka en tydlig förflyttning av kunskap och intresse hos studenterna kring träbyggnation.

Det är med glädje de ser hur väl genomarbetade förslagen är med en generellt hög nivå på inlämnat material. Träbyggandet är aktuellt och det märks i inlämningarna, i innovations- och verkshöjd, samt ambitionsnivå och kunnande kring träet som material, vilket är inspirerande och glädjande.

Juryn har i sin slutliga bedömning koncentrerat sig på ett urval bland de förslag som inspirerar och tänjer gränserna för dels användandet av materialet, dels innovation både vad gäller genomförande och cirkularitet. Funktionen som mötesplats, på Nordbyggs entréorg, har varit central, liksom genomförbarheten inom utsatt tid och plats.

Som sakkunnig expert för stöd till juryn i bedömningen av uppförande på Nordbygg tillkallades

Allan Foss, projektledare och montör på Stockholmsmässan, för specifik granskning av ett av juryn utvalda mindre antal förslag för en djupare genomgång av genomförandeaspekter på plats på mässan.

De förslag som belönas med pris eller hedersomnämning bedöms klara en anpassning till ett genomförande på plats, samtidigt som de bjuder på ett spännande möte med materialet trä. De svarar bra mot en sammanvägning av samtliga bedömningskriterier – funktionskrav och gestaltning – och kan inspirera Nordbyggs besökare till att använda mötesplatsen för att lära sig mer om materialet trä, innovation och cirkulärt träbyggande på mässan.



Fotograf: Pernilla Wählin Norén. Arkitekt: Pernilla Wählin Norén. Byggnad: Villa Norén.

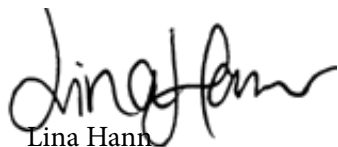
JURYNS BESLUT

Efter avslutad bedömning har juryn utsett förslag **Massor i rörelse** till vinnare av tävlingen *Nya ögon på Trä* och rekommenderar förslaget till att byggas som mötesplats och scen inom ramen för Nordbygg 2024. Det belönas även med prissumman 50 000 sek.


Vidare har förslaget **Brädgård** utsetts till Hedersomnämmande, för sitt innovativa angreppsätt och inspirerande tankesätt kring cirkularitet och återbruk.

Två förslag vill juryn ge extra uppmärksamhet då de utmanar två specifika traditionella typologier för träbyggande: **Lada på språng** samt **Träffpunkten stugan**.

Stockholm, 2024-01-19



Lina Hann
projektledare Stockholmsmässan/ Nordbygg



Tomas Alsmarker
chef innovation & forskning, Svenskt Trä



Johan Fröbel
chef teknik och handel, Svenskt Trä



Malin Heyman,
arkitekt SAR/MSA, Atelier Heyman Hamilton (utsedd
av Sveriges Arkitekters tävlingsnämnd)

JURYN VILL RIKTA ETT STORT TACK TILL ALLA TÄVLINGSDELTAGARE!

Fullständiga förslag finns på www.arkitekt.se/tävlingar



VINNARE (NR 17)

MASSOR I RÖRELSE

Förslagsställare: Simon Viklund och Tore Lagerquist, Chalmers Tekniska Högskola (CTH)

Massor i rörelse kommer när den uppförts på Nordbygg att bli både ett tydligt blickfång och en plats som besökarna vill komma nära. Strukturen vågar ta plats och det hyvlade och CNC-frästa massivträet ger uttryck både för nytänkande och ett samtida formspråk. Mötesplatsen får här ett skulpturalt uttryck, och träet en mjukhet och rörelse, samtidigt som strukturen bildar en tydlig träffpunkt på mässtorget.

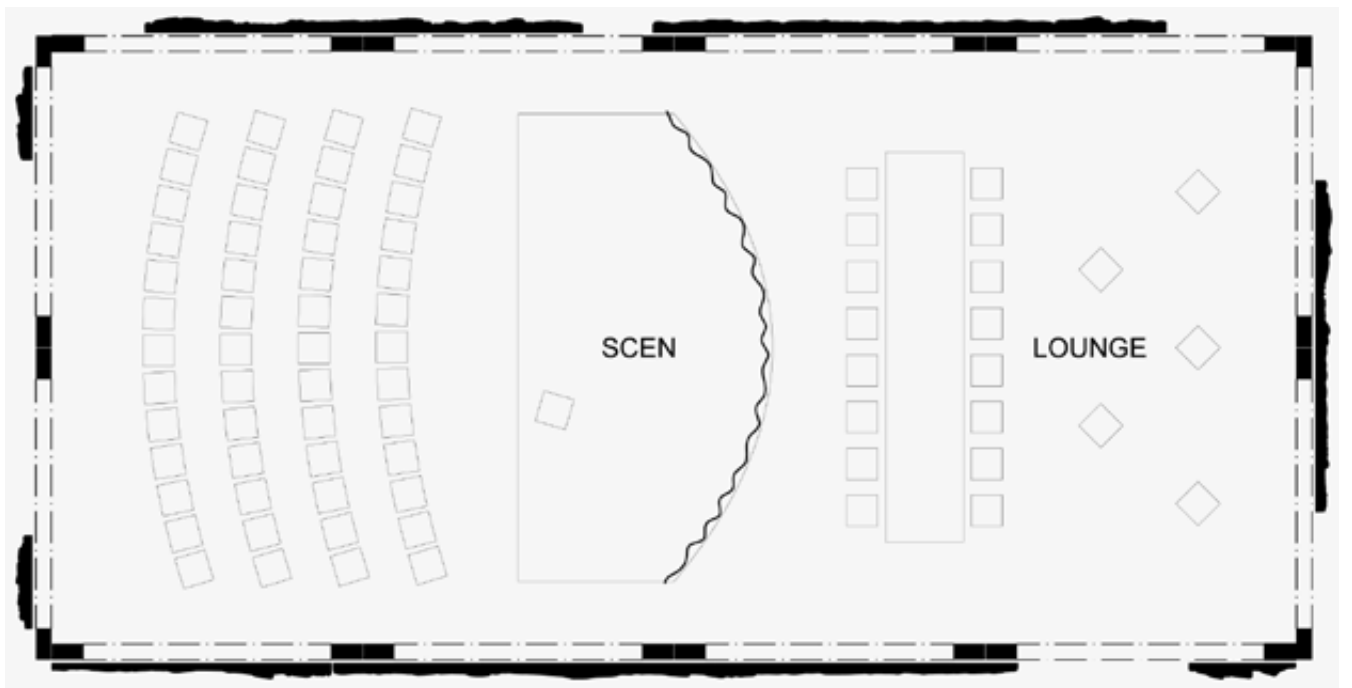
En välproportionerad och genomarbetad stomme i limträ utgör ramverk för en mötesplats med scen och sittplatser. Limträkonstruktionen kompletteras och kläs med CNC-frästa, bearbetade massiva träskivor, som får ett tydligt läsbart textilt uttryck, där materialet i sig blir ornamentik. De massiva träskivorna placeras tätare runt scenrummet, för att skapa ett lugnare rum för föredrag, men formas också för att öppna upp, ”som isärdragna draperier”, för att släppa in ljus och flöde där det behövs för passager. Det stabila, massiva träet bearbetas här på ett ovanligt och innovativt sätt som vågar utmana kategorisering och invanda idéer om det rationella och ”sanna” för materialet. Kombinationen mellan det stadiga ramverket och de bearbetade skivorna det kläs in i kommer sannolikt väcka nyfikenhet hos Nordbyggs besökare, och en vilja till vidare utforskande av trä som material. Strukturen är väl genomtänkt i sin konstruktion, då den är enkel att bygga upp men även enkel att dela

upp i delar och flytta. Den är även anpassad för att enkelt demonteras och återanvändas på olika platser i staden, som helhet eller uppdelad i sektioner. Den är enkel att föreställa sig som ”en samtida variant på Hagas koppartält”, och som paviljong(er) som förädlar ett stads- eller parkrum, med tillåtande rum för olika typer av aktivitet.

Juryn ser formgivningen av mötesplatsen som ett bra sammanhang för att lyfta möjligheterna med att arbeta med trä i organiska former även i industriell skala, i och med nya tekniska möjligheter, och för hur gränser i både material och teknik kan utmanas. Programverksamheten på scenen ger tillfälle att bjuda in aktörer från såväl bransch som forskningsnära projekt där tematiken trä, teknik och material kan tas upp i en för ändamålet väl anpassad miljö.

Inför bearbetning för genomförande behöver ett antal punkter ses över, och scenen ges mer plats. Det kan enkelt uppnås genom mindre omfördelning av ytor och omplacering av möbler, och eventuellt ett tillägg av ytterligare en ”sektion” av huvudstrukturen. Placering, antal och utformning av öppningar i ”draperierna” kan också behöva justeras.

Ett annat element som behöver detaljstuderas är möblerna. De kan med fördel genomföras i liknande



tydliga struktur som stomme eller liknande då ursprungsidé kring återanvändande av spill från hyvling och fräsning inte kommer att räcka till samtliga möbler som behövs.

Juryn bedömer att förslaget klarar dessa typer av anpassning utan att dess rumsliga kvaliteter och

grundkoncept går förlorade och ser med tillförsikt fram emot att se förslaget uppfört som mötesplats på Nordbygg.

Nödvändig bearbetning ska enligt programmet ske i samarbete med erfaren personal från Stockholmsmässan och träexperter från branschorganisationen Svenskt Trä för att vinnande förslag ska kunna genomföras på bästa sätt och motsvara gällande säkerhets- och funktionskrav.

Kommentar från juryn angående kommande programverksamhet:

Då de CNC-bearbetade skivorna i förslaget till viss del kan föra tankarna till ett forskningsprojekt där arkitekten Camilla Schlyter undersökt fasadmateriäl i CNC-bearbetade skivor av trä, kan det forskningsprojektet förhoppningsvis tas upp i kommande program.



HEDERSOMNÄMNANDE (NR 2)

BRÄDGÅRD

Förslagsställare: Felix Olofsson, Adam Ryden och Svante Hallgren, Lunds Tekniska Högskola (LTH)

Brädgård använder ett innovativt förhållningssätt till cirkularitet och återbruk som huvudkoncept, och väcker tankar. Förslaget föreslår ett inlån av virkespaket som väggelement och skapar med enkla medel en väl strukturerad och arkitektoniskt spännande mötesplats. Den bärande idén är tydlig och omedelbart greppbar och juryn föreställer sig ett trädoftande rum, med tydlig träkänsla och som akustiskt kan fungera väl.

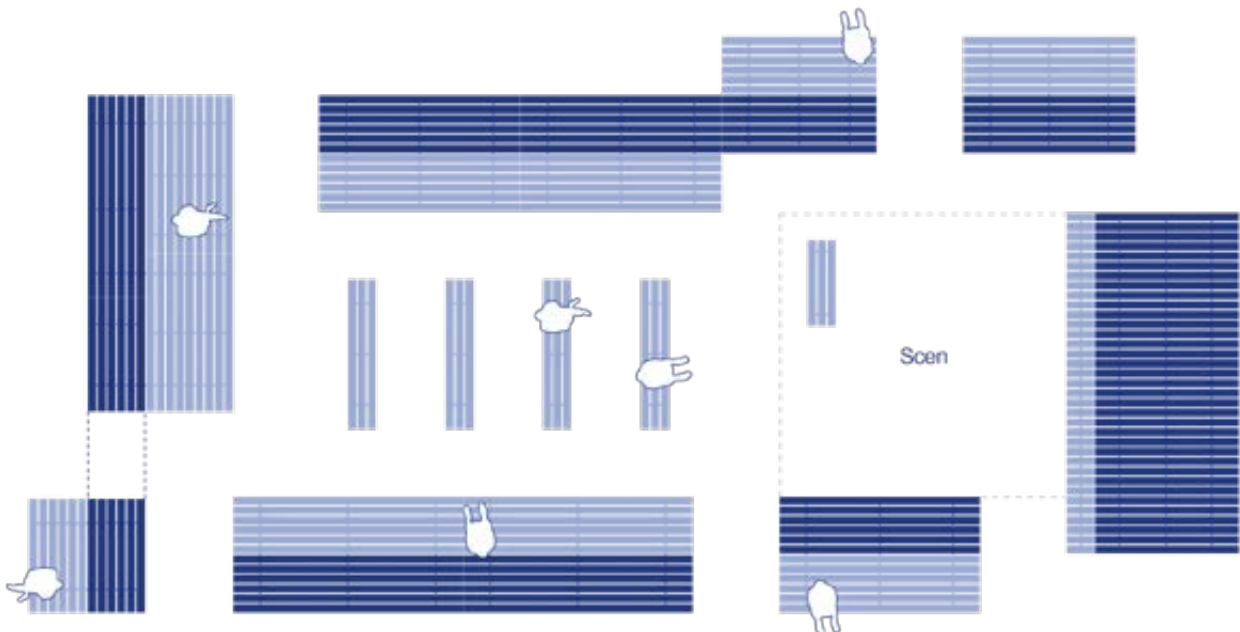
Den föreslagna mötesplatsen är både välkomponerad och väl dimensionerad och skapar många tilltalande rumsligheter, såväl inuti som runt den tänkta volymen. Kanske kan den dock uppfattas som lite väl sluten och det kan vara svårt för en publik att förstå att det är en träffpunkt för föreläsningar, som välkomnar en publik. Brädgården som konceptidé på Nordbyggmässan är samtidigt tilltalande i sin provocerande enkelhet – brädupplagen är alla träbyggnaders ursprung, och att använda det som mötesplats för program kring innovation, teknik och material på mässan öppnar

tankar för allt som går att göra med grundmaterialet, som här omger publiken på alla sidor.

Sågat virke torkas inför all vidare förädling och användning i virkespaket, med travade brädor eller plankor skilda av torkströ i mindre dimensioner, innan de packas om i leveransfärdiga virkespaket.

Förslagsställarna tänker sig här att torkstaplade virkespaket hyrs in, tillfälligt ställs upp, och sedan återgår till brädgården för användning. Tanken är fascinerande, men genomförandet på mässan blir tyvärr inte lika enkelt då ett flertal saker behöver ses över och ändras.

Virkespaketen behöver dels ses över mängd- och viktmässigt för att svara mot mässans krav bl a för golvlaster, dels packas om för hand på plats på mässan för att garantera stabilitet och säkerhet för besökare. Virkespaketen kan inte heller staplas så högt på plats som föreslås, och då väggarna blir relativt tunna i förhållande till höjd, behöver de säkras i tak för att



inte välta. Virkesdimensioner behöver ses över i längd, och troligen kapas i lämpliga längder, vilket går emot grundkonceptet. Virket behöver även vara hyvlat för att undvika risk för stickor från den sågade trävaran, särskilt i de möbler som föreslås. Virket kommer heller inte att kunna torkas på plats, utan snarare riskera att slå sig, pga ändringar i den relativa luftfuktigheten och den inre miljön. Många av de förändringar som skulle behövas för att uppföra projektet på plats skulle betydligt förändra grundkonceptet, varför förslaget bedöms som svårt att genomföra till Nordbygg. Juryn väljer därför att ge förslaget ett hedersnämmande, då det överraskar och väcker tankar och vrider på begreppet cirkularitet och återbruk i byggbranschen på ett mycket kreativt och inspirerande sätt, men ser det som svårt att genomföra på plats.

Juryn hoppas vidare att förslagsställaren, efter genomförd studieresa som Hedersnämnd, ska arbeta vidare med att utveckla nya sätt att använda materialet trä och hoppas få se fler inspirerande projekt framöver.

Fotnot:

Förslaget "Brädgård" påminner i utförande till viss del om paviljongen Swiss Sound Box, som Peter Zumthor ritade för världsutställningen Expo 2000 i Hannover, en annan inspirerande tillfällig byggnad i trä där materialets användning påminner om virkespaket, i än större skala.

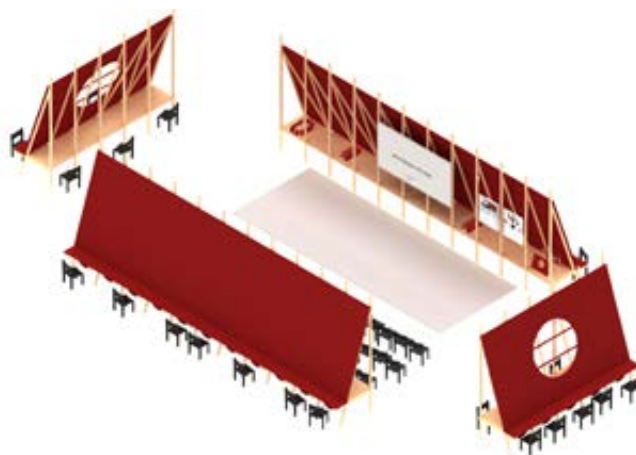


UPPMÄRKSAMMAT FÖRSLAG (NR 11)

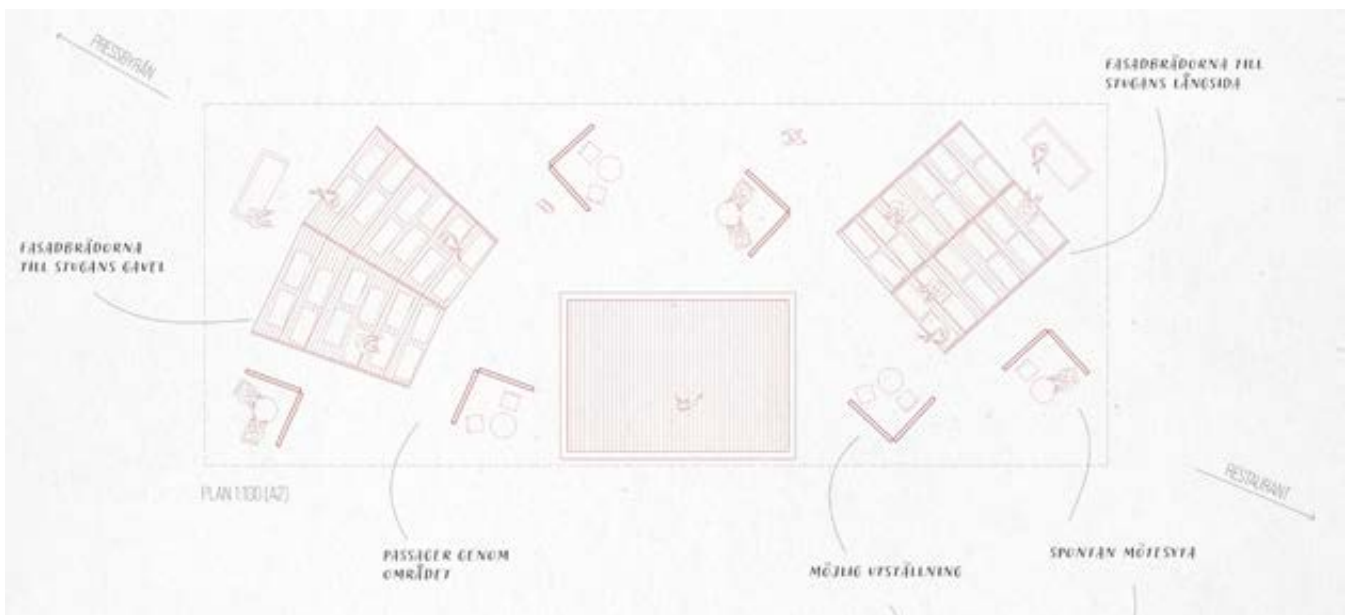
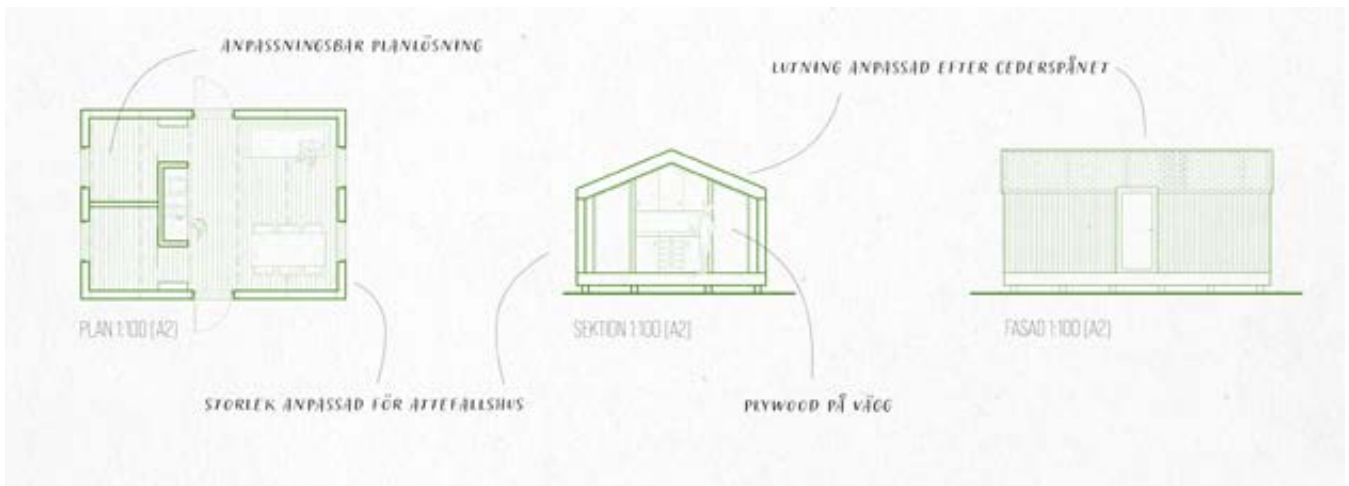
LADA PÅ SPRÅNG

Förslagsställare: Viktor Nordling, Chalmers Tekniska Högskola (CTH)

Lada på språng leker på ett roligt sätt med typologin ”Lada” i ny tappning och använder de traditionella byggnadernas stora, röda väggpartier ”som kulisser”, som här delas upp i mindre, snedställda delar, ibland på hjul, och bildar inramning för ett över tid föränderligt och flexibelt rum. Juryn ser med fördel hur väggpartierna skulle kunna användas till andra ändamål än just denna träffpunkt på Nordbygg och få ett vidare liv i andra utställningar eller mässor. Mötesplatsen känns generös, då alla sidor är aktiverade, dels genom de större rumsbildningarna, men även genom de arbetsplatser eller mötesrum som bildas i mellanrum runt eller inom kuliss-konstruktionerna. Förslaget är både dekorativt och välbalanserat, även om dimensionerna på virket till väggelementen kan tyckas lite klena tilltagna, vilket kan ge ett bräckligt intryck av helheten. Ett med detaljerat utforskande både av strukturerna och av de paneler som klär dem, och än mer experimenterande med färg och form, hade kunnat lyfta förslaget ytterligare. Användandet av materialet trä skulle



kunna utmanas mer så att mötesplatsen inspirerar till mer innovation. ”Lada på språng” är ett roligt och vackert blickfång på Nordbyggs entrétorg, som tilltalar i sin lekfullhet och som utmanar till att tänja gränser för vad vi uppfattar som klassiska träbyggnader.



UPPMÄRKSAMMAT FÖRSLAG (NR 22)

TRÄFFPUNKT STUGA

Förslagsställare: Max Lifmark, Chalmers Tekniska Högskola (CTH)

Träffpunkten stugan inspirerar till ett nytt sätt att tänka kring formgivning för återbruk, genom att inte endast "rita för vad det nu ska vara" utan också "för vad det skulle kunna vara, och bli". Förslaget pekar på hur olika byggdelar formges mer som komponenter som kan sättas ihop på olika sätt beroende på behov – här bildar husets grundelement *tak, golv, vägg* delar i en tillfällig träffpunkt på Nordbygg som *läktare, scen och mötesrum*, för att sedan kunna bli en stuga igen, på en ny plats. Idén väcker tankar kring vad ett trähus är uppbyggt av och vilka konstruktiva element som trästrukturer utgör och hur de bär och bärs upp. Stommen i takstolarna blir här till tydliga vinklar med sittplatser för besökare, golvbjälklag utgör scen, och väggpartier delas upp och bildar avskärmningar för mindre arbetsrum. Som helhet utgör platsen en

träffpunkt för många olika sorters aktivitet. Förslaget är lågmält men expressivt och utmanar, men kanske är det svårt att förstå att de olika delar som mötesplatsen består av kan sättas ihop till helheten "hus", om en inte samtidigt ser "ursprungshuset" uppfört, samtidigt? Det skulle kunna visas på plats, eller med hjälp av digitalt presentationsmaterial, där helhet och delar loopas i en visualisering, men i tävlingsförslaget lämnas den aspekten obearbetad. Juryn önskar också ett mer detaljerat arbete med tektoniska detaljer för att återanvända fogar, skruvhål, mm vilket hade kunnat förstärka grundkonceptet ytterligare. Träffpunkt Stugan inspirerar i sitt kreativa angreppssätt, med återanvändning av en stugas olika delar, och är ett roligt förslag som utmanar idéer om vad ett hus är och kan vara och nyfiket utforskar en "annanhet" i träbyggandet.

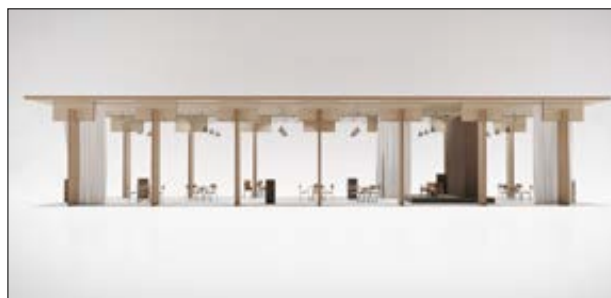
ÖVRIGA DELTAGARE

Fullständiga förslag finns på arkitekt.se/tavlingar

Tävlingen Nya ögon på Byggkeramik riktade sig till studenter inskrivna under hösten 2023 vid någon av samtliga svenska högskolor med arkitektprogram, Lunds Tekniska Högskola (LTH), Chalmers Tekniska Högskola (CTH), Kungliga Tekniska Högskolan (KTH), Umeå universitet Arkitektshögskolan (UMA), Konstfack, Högskolan för design och konsthantverk (HDK), Blekinge tekniska högskola (BTH), Sveriges lantbruksuniversitet (SLU) Ultuna och Alnarp, samt studenter vid Civilingenjör Arkitektur vid Luleå Tekniska Universitet (LTU).

1. TEMPLET

Förslagsställare: Ludvig Sernhede, Chalmers Tekniska Högskola (CTH)



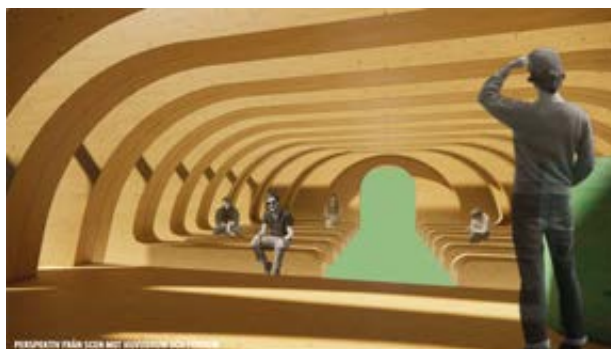
3. PERSPEKTIV

Förslagsställare: Emma Gustavsson, Chalmers Tekniska Högskola (CTH)



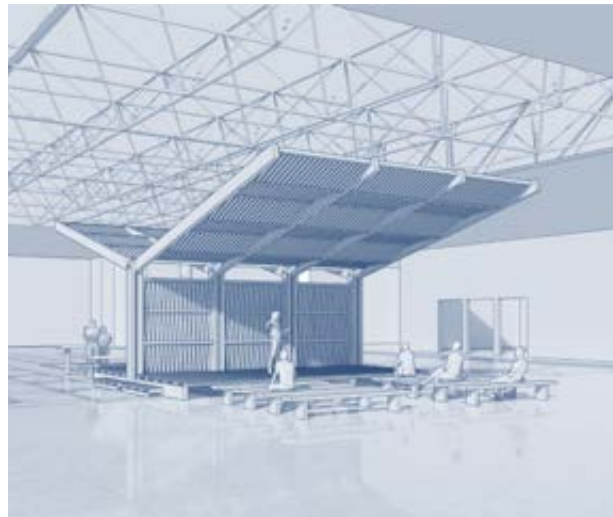
4. VANDRAREN

Förslagsställare: Philip Rosdahl, Chalmers Tekniska Högskola (CTH)



5. VINGSPANN 14,6

Förslagsställare: Wilma Berg och Viktor Nilsson, Chalmers Tekniska Högskola (CTH)



6. SCEN 1.0 EN ÖPPEN PLATS FÖR ALLMÄNKULTUR

Förslagsställare: Alexander Sjölund, Kungliga Tekniska Högskolan (KTH)



7. GLÄNTAN

Förslagsställare: Viktor Wu Nilsson och Sára Dorogi, Umeå universitet Arkitekthögskola (UMA)



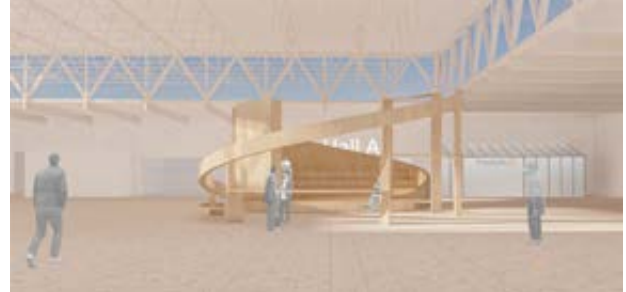
8. MASTER PIECE

Förslagsställare: Sofia Koivu och Saga Montell, Kungliga Tekniska Högskolan (KTH)



9. RUNT OCH RUNT

Förslagsställare: Nicholas Jackson, Lunds Tekniska Högskola (LTH)



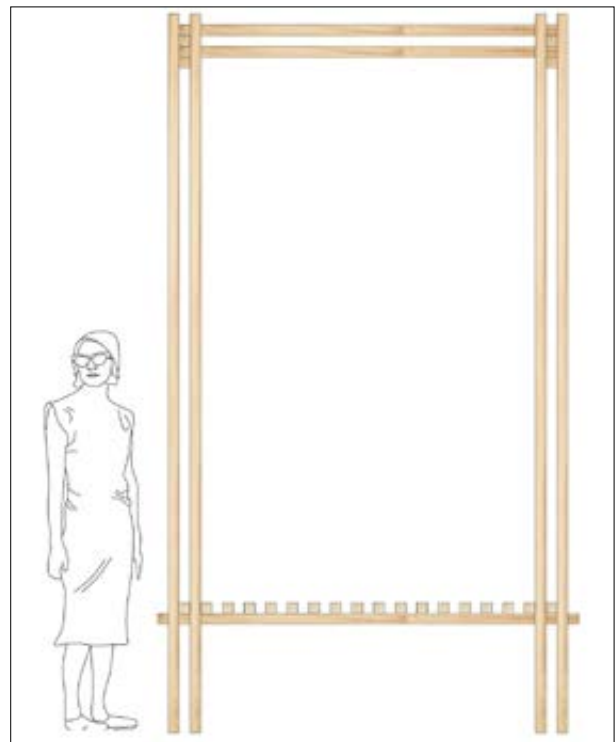
10. TRÄMÖTE

Förslagsställare: Ebba Palmqvist och Alice Lilja, Chalmers Tekniska Högskola (CTH)



12. VANDRADE PINNE

Förslagsställare: Vincent Landemoo och Eleanor Broomé, Kungliga Tekniska Högskolan (KTH)



13. JACK

Förslagsställare: Ebba Andersson och Marcus Aldefelt, Chalmers Tekniska Högskola (CTH)



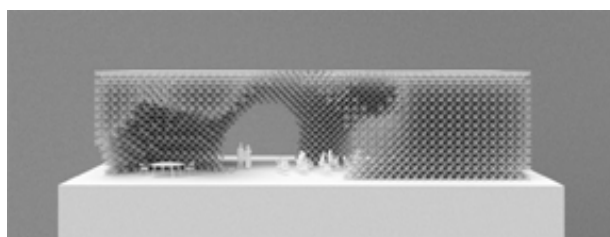
14. PAVILJONG EVIG

Förslagsställare: David Albrechtsson och Benjamin Wahlström, Kungliga Tekniska Högskolan (KTH)



15. KRYSS

Förslagsställare: Erik Sjöberg, Chalmers Tekniska Högskola (CTH)



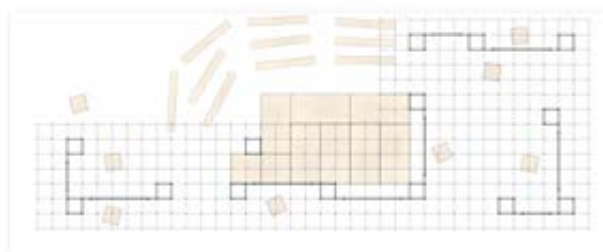
16. MELLAN LÄTTHET & TYNGD

Förslagsställare: Tove Freij och Vendela Storkamp, Kungliga Tekniska Högskolan (KTH)



18. LEVANDE ARKITEKTUR I EN LEVANDE VÄRLD

Förslagsställare: Philip Nilsson, Chalmers Tekniska Högskola (CTH)



19. BOET

Förslagsställare: Rozha Mustafa, Chalmers Tekniska Högskola (CTH)



20. SKIFTE

Förslagsställare: Olivia Norderfors och Henrik Wangsten, Sveriges lantbruksuniversitet (SLU Alnarp)



21. HYLLA TRÄ

Förslagsställare: Adam Sävhage, KTH och Molly Myrsten, Lunds Tekniska Högskola (LTH)



23. SLAG FÖR SLY

Förslagsställare: Baltzar Westh, Jens Kjellin och Hanna Sevcik, Kungliga Tekniska Högskolan (KTH)



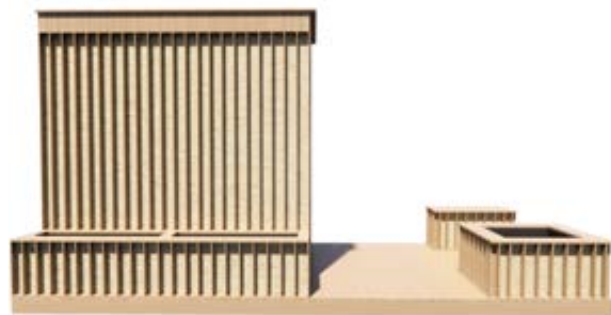
24. ENCORE

Förslagsställare: Rikard Ostrand och Melker Eriksson, Lunds Tekniska Högskola (LTH)



25. ATT BELYSA TRÄ

Förslagsställare: Emmy Mollgren, Kungliga Tekniska Högskolan (KTH)



26. PAVILJONG PÅ ÖPPET KÖP

Förslagsställare: Felix Wahlgren, Kungliga Tekniska Högskolan (KTH)





Arrangeras av:



I samarbete med:



Med stöd av:



www.arkitekt.se/tavlingar