



Modernism i södra Frankrike

En reseberättelse av
Klara Rubensson



Introduktion

Vid en brant sluttning med utsikt över medelhavet står fritidshuset E-1027 som ett tidigt modernistiskt manifest i Roquebrune-Cap-Martin i södra Frankrike. I Nice sträcker Villa Arson ut sig över tomten likt en ödla i solen samtidigt som den tycks lösa upp sig i sin omgivning. I Marseilles nionde arrondissement tornar det jättelika bostadsblocket Cité Radieuse upp med plats för över 1 600 boende. I Montpellier tittar kyrkan L'église Saint-Esprit försiktigt fram bakom lövverken.

Med stöd från Ernst Hawermans stipendiefond hade jag, tillsammans med resesällskap, i somras möjligheten att besöka ett antal arkitekturprojekt med grund i den modernistiska rörelsen. Min önskan var att undersöka modernismens olika uttryck utifrån ett regionalt perspektiv, och dessutom se hur dessa byggnader och vår syn på dem, förändrats över tid. De flesta arkitekturprojekten som jag besökte befinner sig inom tidsramen 1920-tal till 1970-tal. Resan täckte även två samtida projekt som kan tänkas ta avstamp i det modernistiska språket. I rapporten har jag sammanställt byggnaderna kronologiskt från tidigast till senast.



E-1027 (1924)

Eileen Gray
Roquebrune-Cap-Martin

Precis intill den italienska gränsen ligger Roquebrune-Saint-Martin. Vi anländer i god tid till den guidade visningen som också är vår inträdesbiljett till villa E-1027, vilken efter en storskaliga restaurering 2015 omvandlats till museum. Idag är byggnaden kulturminnesmärkt, men länge stod den fallfärdig. Då var man inte helt säker på vem som ritat byggnaden, men idag arbetar museiverksamheten med att sprida kunskap om dess upphovsperson; arkitekten och formgivaren Eileen Gray.

Som arkitektintresserade möjligen redan vet, anses villa E-1027 idag vara en tongivande företrädare för modernistiskt arkitektur, och projektet såväl som Gray själv, har tillskrivits ikonstatus. Byggnaden har också lästs ur feministiska och queerteoretiskt perspektiv, eftersom Gray med E-1027 ville skapa möjligheter till att leva bortom ett normativt regelverk. Villa E-1027 är en ordlek med Grays och hennes dåvarande partner, arkitekt Jean Badovicis, namn. E för Eileen, 10 för alfabetets tionde bokstav som är J för Jean och 2 för dess andra bokstav B som i Badovici och slutligen 7 för bokstaven G som i Gray. Tillsammans med Badocivi, spenderade Gray tre år med att färdigställa arbetet med villa E-1027.

Vi får en första skymt av projektet från stranden. E-1027 avtecknar sig mot klipporna, som trots solen vilken studsar mot byggnadens kritvita puts, överraskar med en känsla av att bli en del med sin omgivning. Det är lite av en svindlande känsla att få möjligheten att se det här projektet i verkligheten.

När det är dags leder vår guide oss från besökscentret till E-1027. Det första vi möts av är en utkragande altan. På altanen är en hängmatta vänd mot havet och de magnifika bergen. Man kan förstå varför den terrasserade tomten valdes av Gray när det begav sig.

Villa E-1027 upplevs som både komplex och enkel på samma gång. Det är svårt att förstå att den snart firar 100 år. Varsamt integrerad på den platsen med hjälp av pelare, smälter de olika rummen – inre såväl som yttre – samman. Intrycket förstärks också av de, för den tiden mycket moderna, skjutbara fönsterpartier vilka gör det möjligt att öppna upp vardagsrummet mot altanen och mot utsikten. Gray designade med ett helhetsperspektiv och formgav även inredningen, i material såsom krom, läder, plast och kork. Något som emellertid sticker ut är de utrymmen som var menade för hembiträdet: ett litet och åtskilt kök och en smal brant

trappa ned till ett spartanskt inrett krypin till sovrum. Det blir en stor kontrast till byggnadens annars progressiva och moderna idéer.

Grays studier av vädret på platsen gör det möjligt att följa solens strålar från morgon till kväll. I form av en nedsänkning i marken, likt en grund pool men utan vatten, gjorde hon en specifik plats för att sola; ett slags solarium. Som del av uteplatsen finns även ett utekök under byggnaden med plats för att svalka sig. Grinden som skiljer altanen från uteplatsen är en hommage till den modernistiske målaren Piet Mondrian. Gesten tycks också peka hän mot en delad sensibilitet; för visst finns släktskap mellan Mondrians målningar och Grays villa.

När Badocivi och Gray gick skilda vägar 1932 skrev hon över huset på honom och genom Badovici kom Le Corbusier i kontakt med E-1027. Han var mycket imponerad av byggnaden och blev en återkommande gäst. Några år senare kom han också att, utan Grays vetskap eller samtycke, måla flera stora muraler i byggnaden. Något som Gray inte heller godtog när hon fick reda på långt senare. Le Corbusier sägs ha haft ett komplicerat förhållande till Gray, kantat av både beundran och avundsjuka inför E-1027. Idag har museiverksamheten låtit täcka muralen i vardagsrummet i respekt för Grays verk och vision.



Efter att byggnaden stått tom i nästan 20 år, köpte Conservatoire du Littoral den år 1999. Byggnaden var då i mycket dåligt skick, men 2014 kunde ett riktigt restaurationsarbete påbörjas med ambitionen att återställa byggnaden till sitt ursprungliga utseende. I närheten, några år efter villa E-1027, kom Gray att rita en till byggnad, Tempe à Pailla, vilken idag är i privat ägo.







L'Étoile de Mer (1950-tal)

Thomas Rebutato;
Le Corbusier
Roquebrune-Cap-Martin

1949 omvandlade Thomas Rebutato sin stuga som tidigare fungerat som förvaring av fiske- och picknickredskap till ett enkelt café och sedermera restaurang kallad L'Étoile de Mer. Med sitt läge precis ovanför villa E-1027 kom Le Corbusier snart att bli en stamkund. Han målade flera muraler även här, samt dekorerade stället tillsammans med Rebutato.

Det sägs att Le Corbusier ville uppehålla sig nära E-1027 och han fick till slut en bit mark av Rebutatos på vilken han ämnade uppföra ett boende åt sig själv. I utbyte ritade han fem sommarstugor åt Rebutato vilka var tänkta som prototyper för semesterboende. Anpassade efter Le Corbusiers mått- och proportionssystem "Le Modulor", består de av mycket kompakta rum klädda med träpanel och planerade endast för det essentiella. Fasaden är färggrann och varvas med brun, vit, blå, röd, gul och grön. En mural av Modulor täcker den nordvästra sidan.





Le Cabanon (1952)
Le Corbusier
Roquebrune-Cap-Martin

Le Corbusier lät bygga Le Cabanon åt sig själv och sin fru Yvonne som semesterboende. Den enkla trästugan låg precis intill L'Étoile de Mer, och paret hade en direktdörr in till restaurangen. Till skillnad från Le Corbusiers vita villor, är Le Cabanon en rustik byggnad med vernakulära kännetecken, ämnad för enkelt boende. Den kvadratiska cellen mäter 3,66 m gånger 3,66 m och är även denna anpassad efter Modulors dimensioner. Insidan är mycket sparsmakad, och karaktäriseras av träpaneler och platsbyggda möbler i ek och kastanj. Några meter bort hade Le Corbusier sin arbetsplats – en enkel stuga med plats för skrivbord och förvaring av ritningar och material.





Cité Radieuse, Unité d'Habitation (1952)

Le Corbusier

Marseille

Omgiven av ett parkområde med lum-miga träd och stora gräsmattor sträck-er sig Cité Radieuse upp mot skyn på väldiga pelare, pilotis, i betong. Cité Radieuse ett exempel av Le Corbusiers "Unité D'Habitation" – en modernistisk boendetypologi som han utvecklade i samarbete med målaren och arkitek-ten med Nadir Afonso. Tanken var att de skulle fungera som vertikala städer, med plats för boende men även servi-ce, såsom butiker och restauranger. De breda korridorerna som löper genom byggnaden och binder samman de oli-ka utrymmena beskrivs som "gator". Boendeenheter som dessa upprättades på flera ställen i Europa, men idag räk-nas Cité Radieuse som det mest kända. Unikt är även att den fortfarande är en levande byggnad i vilken människor bor och lever. Projektet genomfördes mellan 1947 och 1952, och består av 337 lägenheter med plats för 1 600 boende.

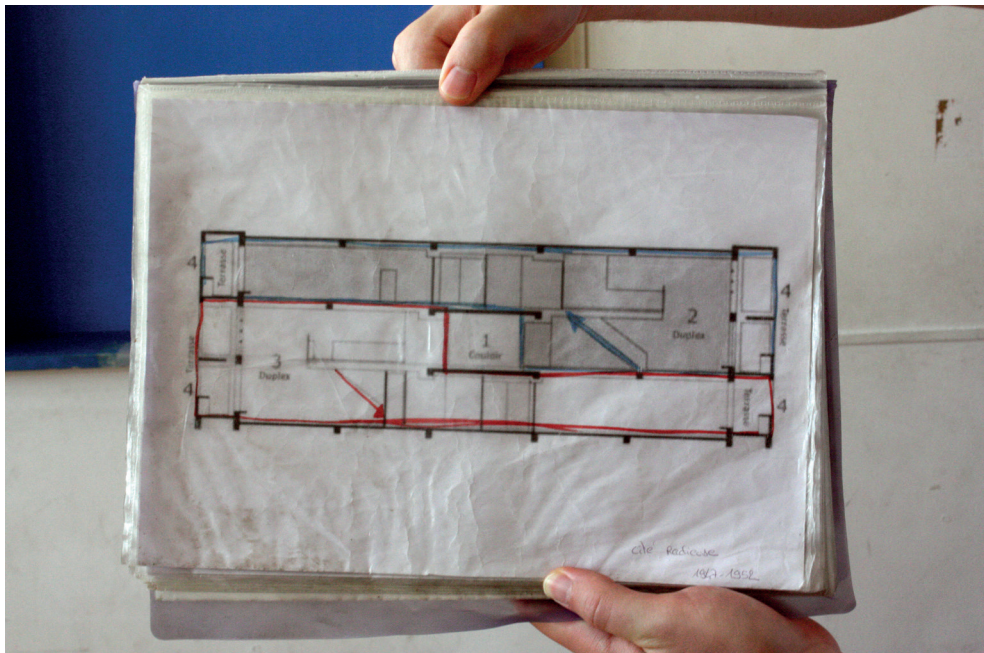
Fasaderna består till stor del av inbygg-da balkonger inrättade i ett rutnät ba-serat på Le Corbusiers Modulor, något som även gör sig tydligt till känna i lä-genheternas mått. Med Modulor sök-te Le Corbusier att systematisera en rad universellt applicerbara mått vilka han ansåg skulle passa den mänskli-ga skalan på ett harmoniskt vis – ett standardiseringsideal som kan tänkas

höra till den modernistiska andan och ingår i en viss västerländsk tanketra-dition (jmf. exempelvis med Leonardo da Vincis "Vitruvian man"). Idag kan vi dock kritisera Modulor för det norma-tiva regelverk som det samtidigt upp-rättar, samt rannsaka på vilken grund Le Corbusier sökte det universella. De färgglada markiserna kom till först efter byggnadens färdigställande – de nyin-flyttade gästerna märkte snart att det blev alldeles för varmt i lägenheterna och övertalade till slut Le Corbusier att lägga till denna funktion.

Det mest spännande med besöket var att uppleva planlösningen i lägenheter-na som fungerar likt ett tvåvåningshus med dubbel takhöjd i ena änden. Varje lägenhet går längsmed hela djupet på huskroppen och har fönster åt två rikt-ningar. Ljuset är således mycket fint i lägenheterna, även om de upplevs som smala, speciellt där den delats i två (med kärnfamiljen som utgångspunkt för designen var dessa tänka som barn-rum). Cité Radieuse var Le Corbusiers lösning på bostadsbristen efter andra världskriget, och kvar bor fortfarande några av de som flyttade in när det var helt nytt. Då bestod även den sjunde och åttonde våningen av butiker, res-tauranger och ett hotell. Idag finns några butiker och caféer kvar, samt ett

hotell. Andra, mer specialiserade verksamheter, såsom arkitektkontor har också flyttat in. Även om dessa platser upplevs som lite sömniga och bortglömda – mer speglingar av en tid som var – är det intressant att få träda in i en version av den ursprungliga tanke som lät forma detta projekt.







La Tourette & Vieux Port (1950-tal)

Fernand Pouillon

Marseille

Hamnområdet i Marseille karaktäriseras av monolitiska och tunga stenfasader som öppnar upp sig mot den livliga gatan och vattnet. Det var arkitekt Fernand Poillon som fick uppdraget att designa återuppbyggnaden av den gamla hamnen efter andra världskriget och nazisternas bombattacker.

Området sammanför klassisk modernism med lokal vernakulär arkitektur, vilket ger byggnaderna sitt partikulära uttryck. På många ställen har verksamhetslokaler skjutits in för att ge plats åt fotgängare i form av arkader. I sin design använde sig Pouillon av moderna prefabricerade metoder.







La Bibliothèque Saint-Charles (1958)

Fernand Pouillon

Marseille

Att Fernand Pouillon även fick uppdraget att rita biblioteket Saint-Charles framkommer tydligt i arkitekturen. Här skapas ett tydligt släktskap mellan hamnen med den sandstensfärgade tunga fasaden och en solid karaktär med vertikala stora öppningar. En monumental känsla och pelargången för även tankarna till kolonnader och klassisk arkitektur.



Les Labourdettes (1962)

Jacques Henri-Labourdette
Marseille

I närheten av hamnområdet ligger Les Labourdettes, ett projekt bestående av tre höghus som till största del utgörs av bostäder, även om kontor och butiker förekommer. I likhet med La Tourette, täcker en hård stenbeklädnad fasaden i ett regelbundet mönster, men detta projekt upplevs mer genomsläppligt än grannområdet. V-formade styltor vid basen skapar ett elegant avslut ner till marknivå.





La résidence Saint-Jaumes (1965)

André Wogenscky

Montpellier

Bostadskomplexet Saint-Jaumes inringas på ett vackert vis av kringliggande natur och undkommer, trots sin storlek, ett monumentalt intryck. Byggnaden bryts upp genom formen av ett rätvinkligt z, där fasaden kännetecknas av en systematisk men varierande rytm och fönsterrättning med gula markiser. De 172 lägenheterna som byggnaden ger rum åt är ett resultat av bostadssubventioner och kom till då Montpellier upplevde en befolkningsökning på 1950-talet. Materialvalen är gedigna och ger ett intryck av att åldras väl.

Arkitekten André Wogenscky arbetade vid Le Corbusiers byrå 1936–1956 och särskilt med bostadskomplexet Cité Radieuse, vilket säkerligen inspirerat vid utvecklingen av detta bygge. Även om vissa släktskap kan urskiljas, finns en okonstlad lätthet i Saint-Jaumes som gör huset till en byggnad i egen rätt.



Église Saint-Esprit (1965)

Marcel Pigeire

Montpellier

Vi har promenerat ett tag i den gassande solen när något avbildar sig bland lövverken längre ner på gatan. Försiktigt kikar det katolska kapellet Saint-Esprit fram, omringat av växtlighet och skyddat av ett omfamnande tak, som på vissa ställen följer byggnaden hela vägen ner till marknivå. En tältlik gestalt, som på samma gång, med sin låga och blygsamma karaktär, för tankarna till Skogskapellet av Gunnar Asplund.

Symmetrin är bruten och vid huvudentrén är taket snedställt mot porten. Med de tre pelare som stödjer den träram vilken ger taket sin form, har arkitekten Marcel Pigeire sökt symbolisera treenigheten – därav namnet Saint-Esprit (Heliga anden).

Bilder avslöjar att interiören består av en synlig träkonstruktion och kulörta glaspartier, men när vi är där är kapellet inte öppet. Från utsidan kan vi dock skymta de färgnyanser som på insidan måste ge ett mycket vackert sken.





Quai Maximin-Licciardi (1966)

Jean Le Couteur

Sète

I hamnstaden Sète, tjugo minuter med tåg från Montpellier, sticker fiskmarknaden ut, inte bara i storlek, utan även med sin uttrycksfulla och formstark identitet. Arkitekten Jean Le Couteur använde rå betong i sin avskalade design och gav således plats åt en arkitektur som skiljer sig från hamnpromenadens annars putsade bostadshus.

Byggnadens avlånga gestalt är en konsekvens av tomten och takets överhängande spets som markerar ingången till auktionslokalen. I sin fria form har byggnaden liknats vid en fågel som sträcker ut sina vingar.





Le Musée Paul Valery (1970)

Guy Guillaume

Sète

På en höjd med utsikt över havet ligger museet Le Musée Paul Valery – döpt efter poeten och filosofen Paul Valérys som föddes i Sète och även kom att begravas här efter sin död. Förutom en speciell samling dedikerad till Valery, har museet även andra permanenta såväl som temporära utställningar. Byggnaden ritades av Guy Guillaume som främst ägnade sig åt att rita allmännyttiga bostäder i Montpellier under sin karriär.

Besökaren möts av en utskjutande del vilken karaktäriseras av en prefabricerad betongfasad med små gluggar som utgör fönster. Vid huvudentrén öppnar i stället byggnaden upp sig med en glasad vägg. Likt Le Corbusier lekte Guillaume med det naturliga ljuset genom olika sätt att modifiera och filtrera det. Genomgående är materialen enkla och funktionella, bland annat i form av H-pelare i stål.





Villa Arson (1970)

Michel Marot

Nice

Likt en odla som sträcker ut sig i solen; så beskriver arkitekten Michel Marot Villa Arson. Projektet, en mycket horisontell byggnad i betong som genom sin stenfasad nästan löser upp sig i sin omgivande natur, är resultatet av att man på 60-talet beslutade att en ny konstnärlig anläggning skulle uppföras. På den statligt ägda terrasserade tomtens utpekad för detta ändamål stod redan en villa från 1700-talet och gamla träd listade för bevarande. Marot sökte därför att addera en arkitektur som respekterade platsen – han lyckades utforma en byggnad som är svår att sammanfatta i text. Med sin sinnrika arkitektur känns den både sofistikerad och lekfull på samma gång.

Villa Arson, som idag är en konstskola, ett centrum för samtida konst samt konstnärboende, löper längs med tomtens tre nivåer och inordnar sig i tomtens förutsättningar på ett icke-dominerande vis. De runda stenar som till stor del utgör fasaden får byggnaden att försvinna in bland lövverken. Marot ska ha liknat effekten vid måleriets "pointillism", dvs. tekniken att måla små punkter på duken vilka smälter samman och tillsammans skapar bilden. Materialvalet var även ett sätt att knyta an till en mer vernakulär arkitektur och de materiella resurserna i regionen. Under konstruktionen murades stenarna i former för att skapa paneler vilka sedan monterades på byggnaden.

Taken består av grandiosa terrasser med planteringar, murar som bryts upp och ger plats åt siktlinjer. Trots sin storlek på hela 19 000 kvadratmeter upplevs inte byggnaden som monumental eller starkt framträdande. Snarare får den sin omgivande växtlighet att rammas in och träda fram i nytt ljus. Jämfört med 1700-talsvillan framstår betongbyggnaden av Marot som om den själv nästan vore ett stycke natur, ett slags landskap i betong med labyrintiska stigar och som inbjuder en till att gå vilse. Villa Arson är ett verk som frammanar känslan av en sammanhållen enhet mellan natur och kultur; arkitekturens former som en förlängning av den växtkraft som redan finns där.









Musée Marc-Chagall (1973)

André Hermant

Nice

Musée Marc Chagall är ett museum tillägnat konstnären Marc Chagall, framför allt med fokus på hans verk med religiös och andlig tematik. Museet uppfördes under Chagalls livstid och arkitekten André Hermant stod för designen.

Den låga byggnaden är väl integrerad i landskapet och uppvisar en sober uppsyn. Med stenfanér i fasaden och ett aluminiumöverstycke skimrar det i olika beige-grå nyanser som ytterligare förstärkt av de olivträd som planterats i trädgården. Fönstren öppnar upp sig likt långsmala snitt, vilket fyller utställningssalarna med ljus.





Tour Le Triangle (1978)

Robert Crouzet; Pierre Tourre; Jean-Louis Michel;
René Staples
Montpellier

Med sin trappformade silhuett gör Tour le Triangle sig till kända med en slående gestalt i Montpelliers stadspanorama. Som näst högsta byggnad i staden med sina sjuttiofyra meter består den av köpcentrum, kontor, bibliotek, bostäder och hotell. Byggnaden och dess intilliggande passage fungerar som en förbindelselänk mellan stadens centrum via Place de la Comédie och det nyare distriktet Polygone.



ENSAM École d'Architecture (1979)

Gallix Edouard m.fl.

Montpellier

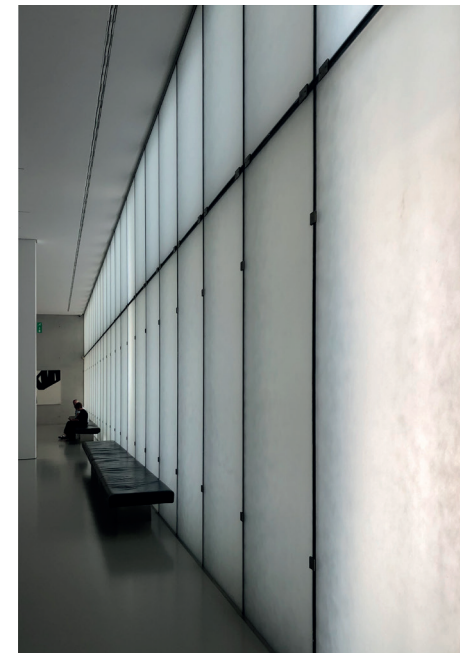
ENSAM (École Nationale Supérieure d'Architecture de Montpellier) är MontPELLiers arkitekturskola och ligger belägen på stadens höjder i en brant sluttning. När vi anländer till projektet är skolan stängd för sommaren, men genom gallret får vi en överblick av projektet som karaktäriseras av en tomt i olika nivåer och utspridda byggnader. En väl tilltagen trappa och en byggnadskropp upphöjd på pelare, skapar intressanta möten.





Musée Fabre (2007)
Atelier d'Architecture
Montpellier

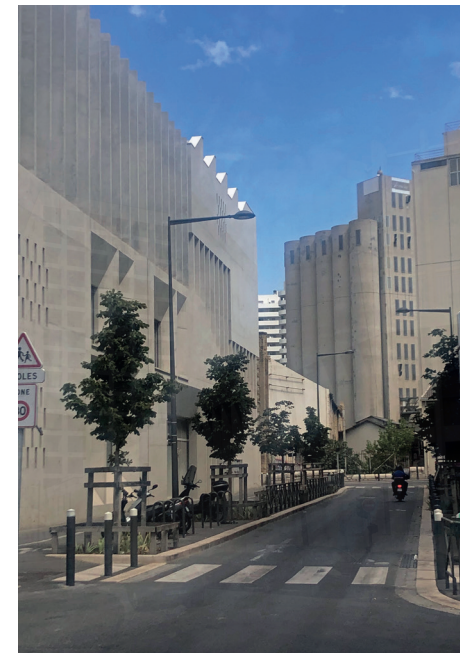
Möjligen kan Atelier d'Architectures tillbyggnad till konstmuseet Musée Fabre sägas ställa sig inom en modernistisk, i alla fall minimalistisk och abstrakt, tradition. Tillbyggnadens höjdpunkt, en translucent glasvägg, ger rum åt verk av konstnären Pierre Soulages abstrakta målningar. Väggens dimmiga yta sprider ljuset och lyser upp rummet på ett jämnt sätt; mot Soulages kraftfulla målningar blir det en spännande kontrast. Samtidigt är det något med den kalla, mjölkiga ytan som gör att man gärna inte dröjer kvar allt för länge. Från andra sidan går det dock att skåda fasaden på avstånd och mötet med den befintliga arkitekturen känns som en lyckad addition.





Antoine de Ruffi Ecole (2021)
TAUTEM Architecture; bmc2 architects
Marseille

För- och mellanstadieskolan Antoine de Ruffi är ett nybyggt projekt av arkitektbyråerna TAUTEM och bmc2 architects som med sin skulpterade betongfasad kan sägas knyta an till en modernistiskt, och i synnerhet brutalistisk, tradition. I färg och form samtalar den även med sina omgivande byggnader.



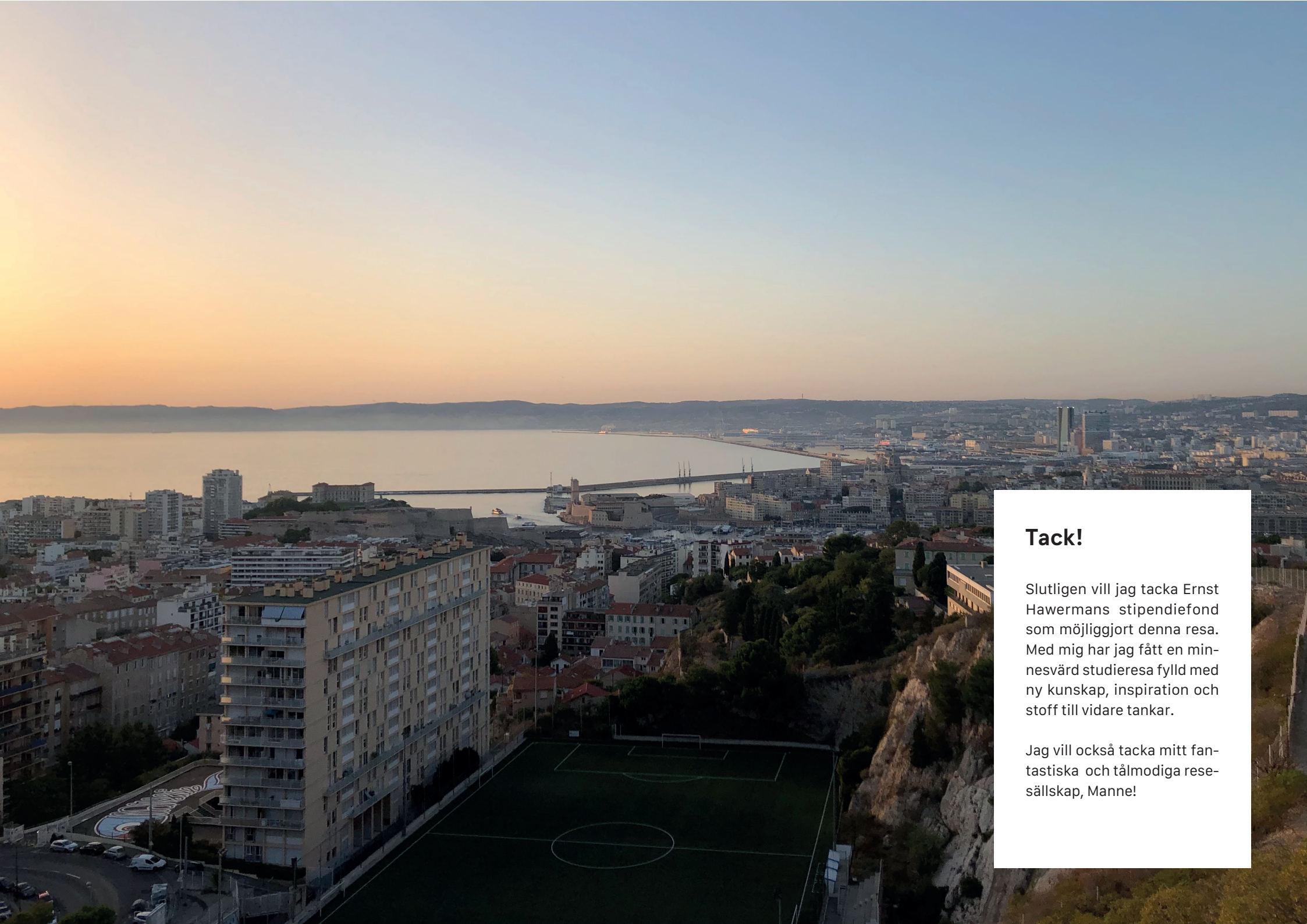


Modernism i stadsbilden Nice

Stadskärnan i Nice kännetecknas av en blandning av arkitektoniska stilar som återspeglar dess rika historia. Tydligt är det italienska arkitektoniska arv i Vieux-Nice (Gamla Nice) som med färggranna fasader vittnar om den tid då Nice var under italienskt styre. Provensalsk arkitektur, med terrakottatäckta tak, dekorativa fönsterluckor och en rustik känsla är även återkommande.

Starkast framträdande i stadens centrum är dock Belle Epoque som brukar räknas till åren 1871–1914 i Nice. Känt för sina dekorativa element, intrikata järnslöjd och utsmyckade fasader, kom dessa byggnader till då staden blev ett centrum för den europeiska aristokratin och förmögna resenärer. Stilen syns bland annat längs med gångstråket Promenade des Anglais, vars namn går att översätta till "engelska promenaden". Trots att hamnen i Nice bombades under andra världskriget var förstörelsen dock mindre i omfattning än den i Marseille, och rekonstruktioner snarare än stora förändringar och nybyggnationer gjordes därför efter krigets slut.

Till skillnad från i Marseille tycks de modernistiska bostadshusen vara en avvikelse snarare än en normalitet i innerstaden, vilket kom att intressera mig under resan. Istället för att besöka det modernistiska konstmuseet Fondation Maeght vilket var ursprungsplanen, bestämde jag mig därför för att försöka fånga några exempel på hur den mer vardagliga modernismen uppenbarar sig i stadskärnan.



Tack!

Slutligen vill jag tacka Ernst Hawermans stipendiefond som möjliggjort denna resa. Med mig har jag fått en minnesvärd studieresa fylld med ny kunskap, inspiration och stoff till vidare tankar.

Jag vill också tacka mitt fantastiska och tålmodiga rese-sällskap, Manne!