

Vy från angöringsväg



Krusning på vattenytan dagtid



Krusning på vattenytan kvällstid



Fasaddetalj dagtid



Fasaddetalj kvällstid

KRUSNING

Förslaget Krusning är ett svar på behovet av ett nytt vattentorn i Hemmesta, en plats omgiven av vatten och skärgård, där tillgången till rent vatten är av central betydelse. Syftet med Krusning är att inte bara fungera som ett funktionellt, säkert och robust vattentorn, utan också att bli ett landmärke som smälter samman med platsen och skapar en stark identitet åt Hemmestas nya vattentorn.

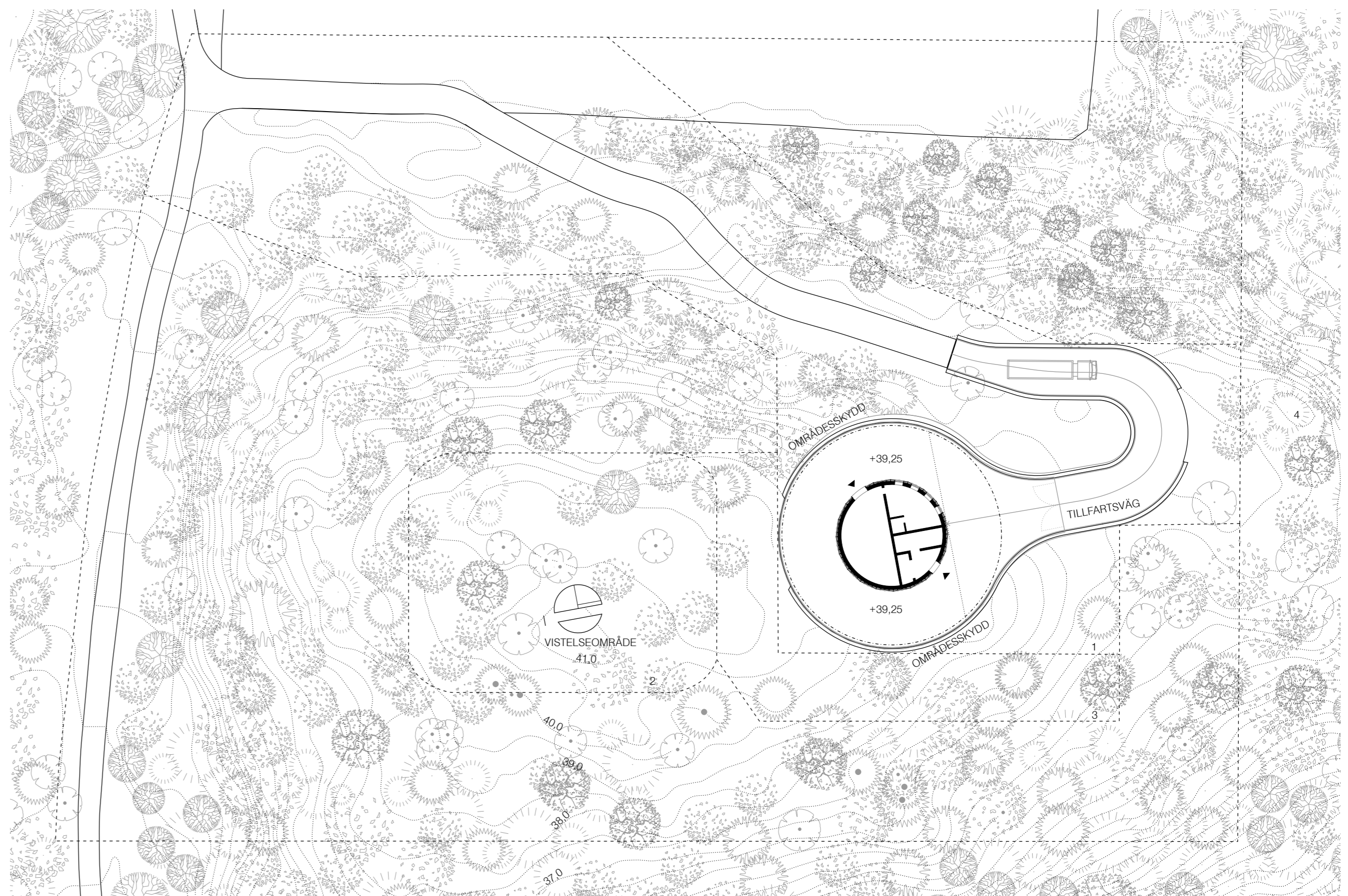
Värmdö är präglad av sin närhet till havet och skärgården. Krusning strävar efter att förstärka kopplingen till vattnet och naturen genom sin gestaltning och användning av miljövänliga material.

En krusning definieras som "små vågor på vattenytan" och namnet kopplar an till vattnets betydelse för Värmdö, en plats som präglats historiskt, kulturellt och ekonomiskt av sin närhet till vatten. Genom att fokusera på vattnets betydelse skapas en byggnad som kommunicerar både sin inre funktion och platsens betydelse.

PLATS OCH LANDSKAP

För att minimera påverkan på den omgivande naturen är Krusning mjukt anpassat till landskapet. Vattentornet nås via angöringsvägen som slingrar sig i landskapet. Nivåskillnaden tas upp av en stödmur av gabioner som också integrerar vattentornets områdeskydd. Vattentornet är placerat i vändslingans mitt och parkering görs utmed byggnadens fasad. Tryckstegningsstationen är integrerad i vattentornets bas, vilket sparar utrymme och bevarar platsens naturliga karaktär. Vattentornet och tryckstegningstornet nås via separata ingångar.

Den omgivande skogen och dess biologiska mångfald respekteras genom att ingreppen minimeras. Några få träd har tyvärr måst ge vika för angöringsvägen, men strävan har varit att bevara så många träd som möjligt för att bevara den naturliga karaktären och ekosystemet. Vistelseområdet runt Krusning lämnas i stort orört, och där finns nu även en sittmöbel i trä som erbjuder besökare en plats att stanna och njuta av utsikten över detta landmärke i

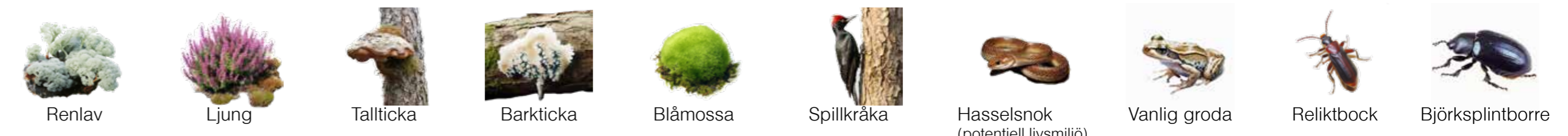


Situationsplan 1:500 (A1)



Hemmesta skolas elevarbeten sammanfattade i ett ordmoln utifrån barnens egna projektbeskrivningar

Arter som återfinns på platsen



Motto: KRUSNING ○○○



Vy från grusplanen norr om projektplatsen



Vy från idrottsområdet nordost om projektplatsen

KONCEPT OCH GESTALTNING

Krusnings koncept, kallat "Krusning", hämtar inspiration från vattnets betydelse för platsen och dess omgivning. Namnet Krusning syftar till de små vågorna på vattenytan och symboliserar vattnets centrala roll i Värmdös historia och nutid.

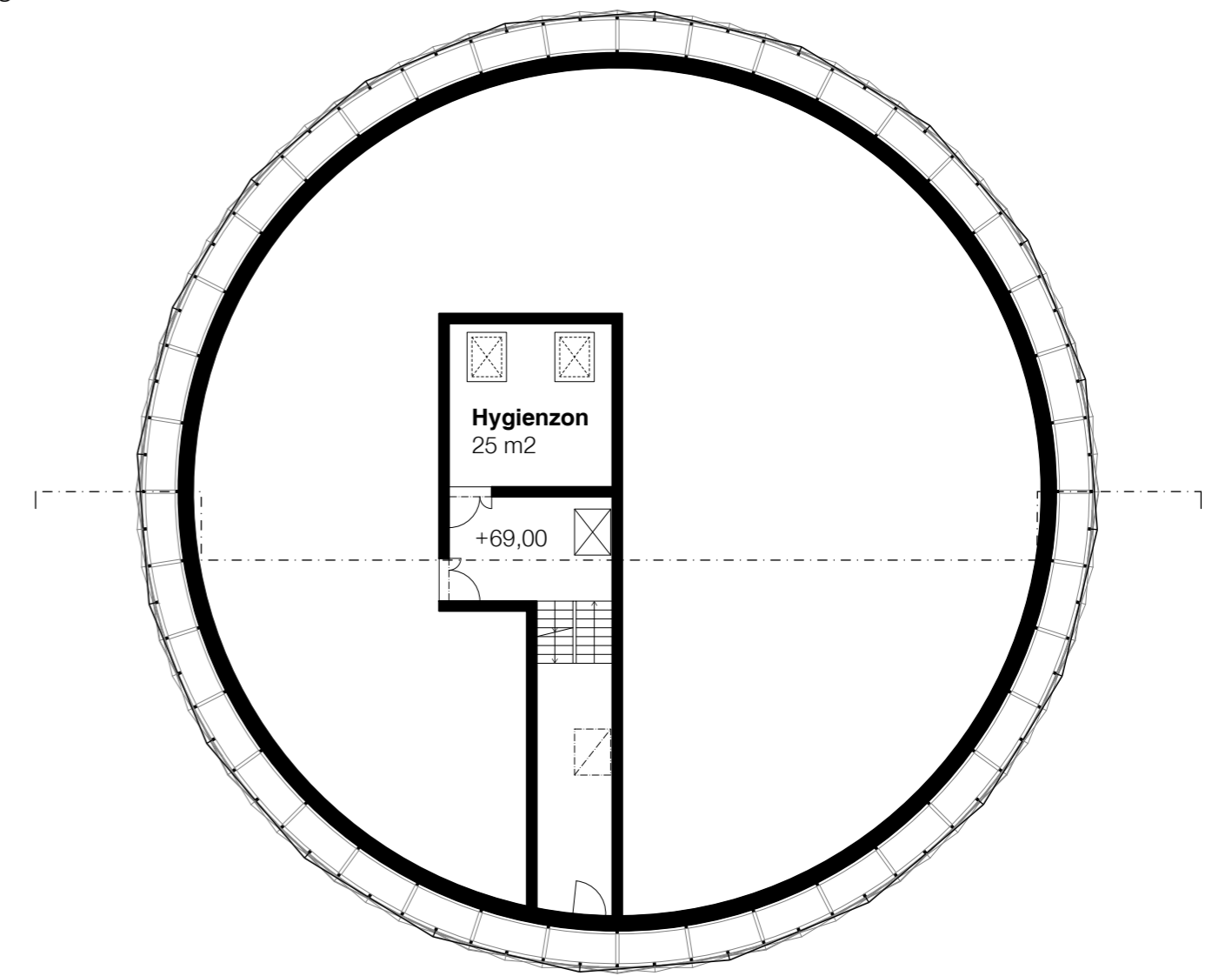
För att förverkliga detta koncept har Krusning utformats med en fasad bestående av vinklade perforerade aluminiumpaneler. Dessa paneler skapar en visuell rörelse som påminner om vattnets yta och förstärker kopplingen till vattnet. Byggnadens rundade form ger den en dynamisk karaktär och skapar en visuell effekt som också funktionell.

Fasadpanelerna har en praktisk funktion genom att de reglerar ljus och ventilation, samtidigt som de reflekterar solens strålar under dagen. Likt ljuset reflekteras på vattenytan så ändras Krusnings skepnad över dygnet och året och skapar en byggnad i ständig förändrighet. På nattetid lyses byggnaden upp genom LED-belysning i mellanrummet mellan fasad och yttre klimatskikt. LED-belysningen som används är energieffektiv och har lång livslängd, vilket minimerar behovet av underhåll och bidrar till projektets hållbarhet. Detta dynamiska ljusspel förstärker Krusnings identitet som ett landmärke och skapar en stämningsfull atmosfär.



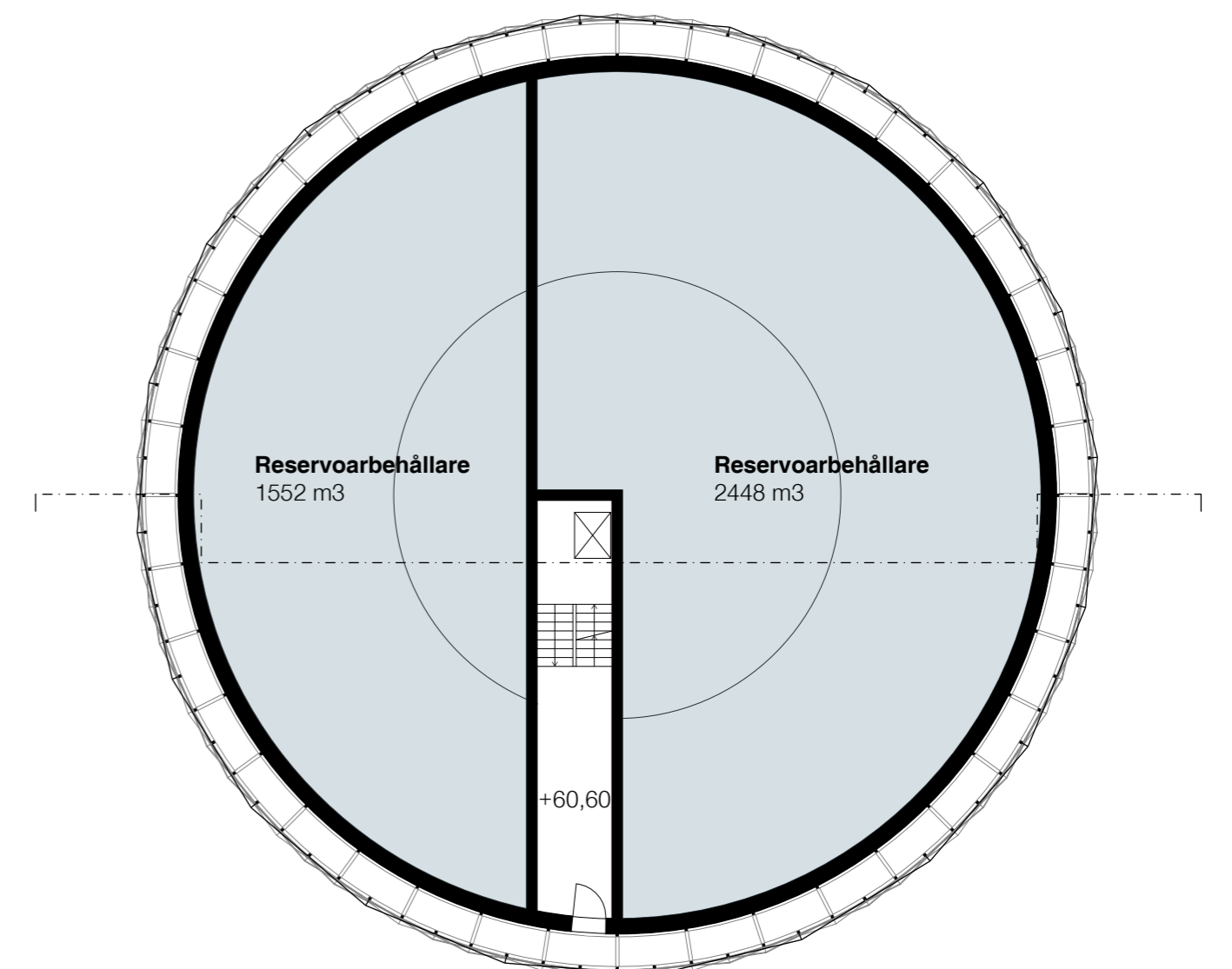
+64,80

Hygienzon



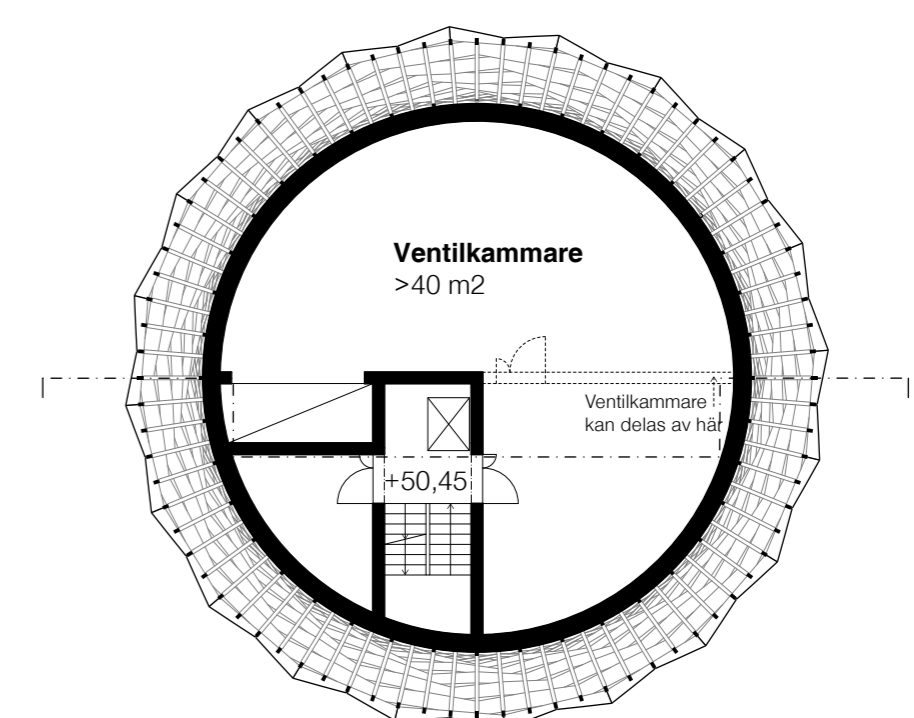
+54,00-64,50

Vattenreservoarer



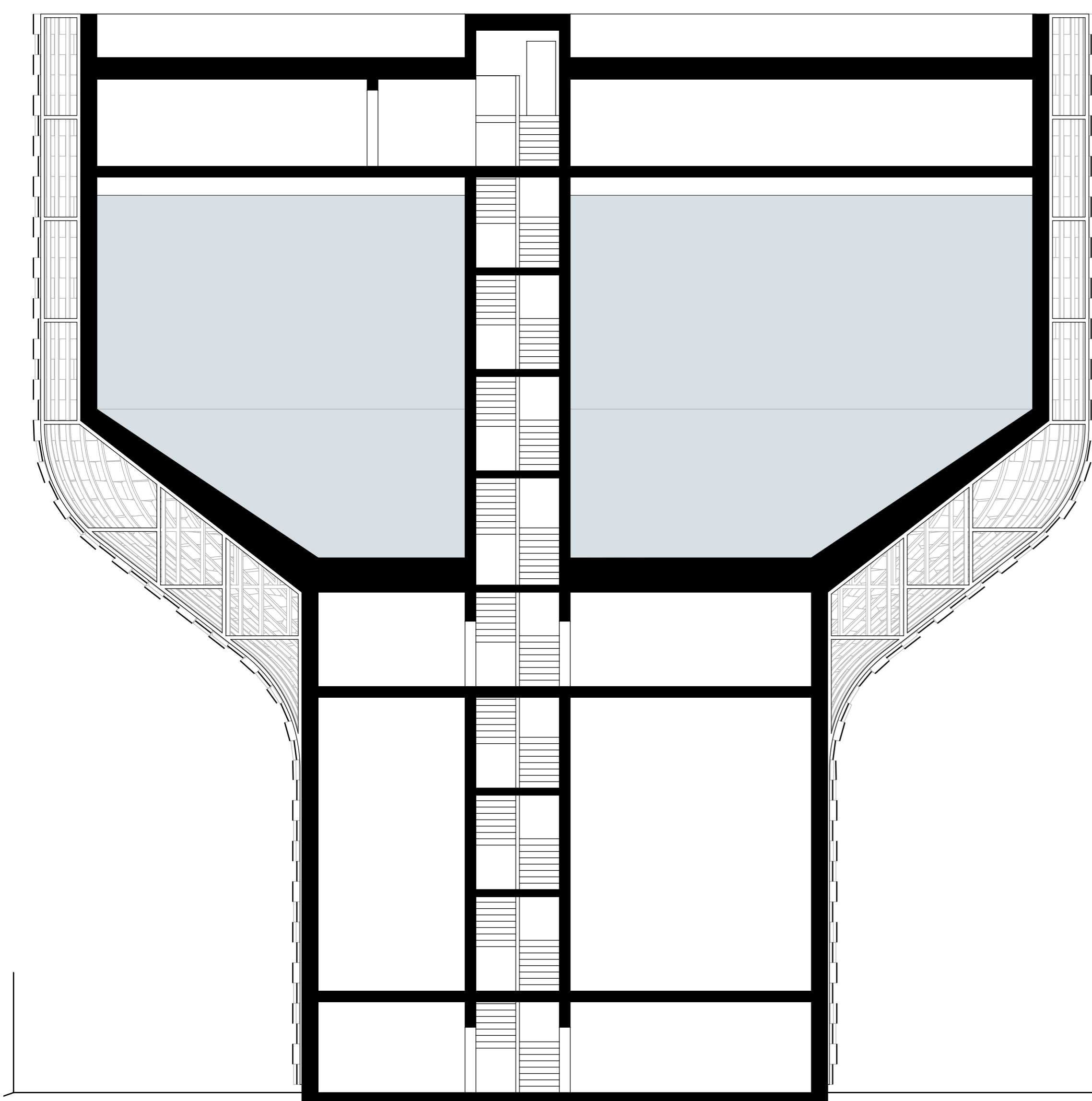
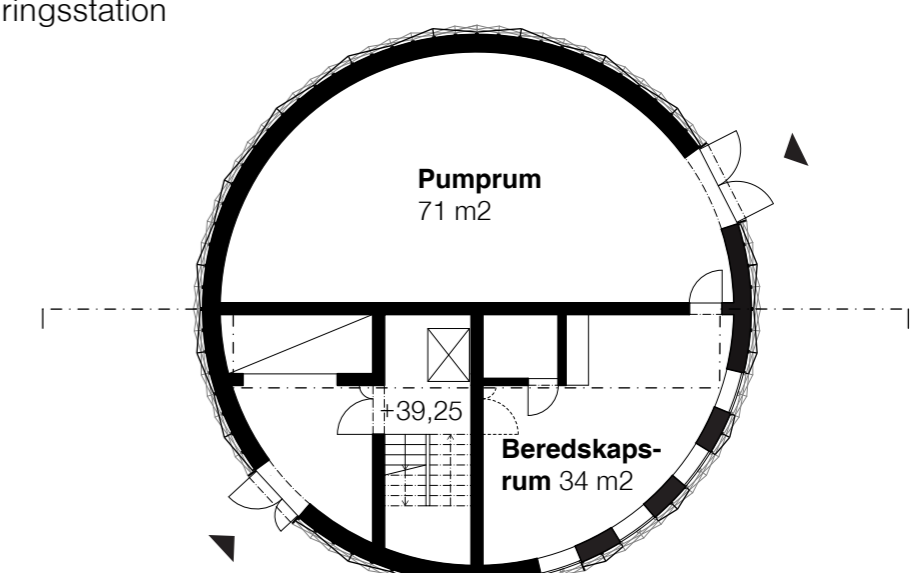
+50,45

Ventilationskammare



+39,25

Entré och tryckstegringsstation



Sektion skala 1:100 (A1)

∇ +69,00

∇ +64,80

∇ +54,00

∇ +50,45

∇ +39,25

Planer skala 1:200 (A1)

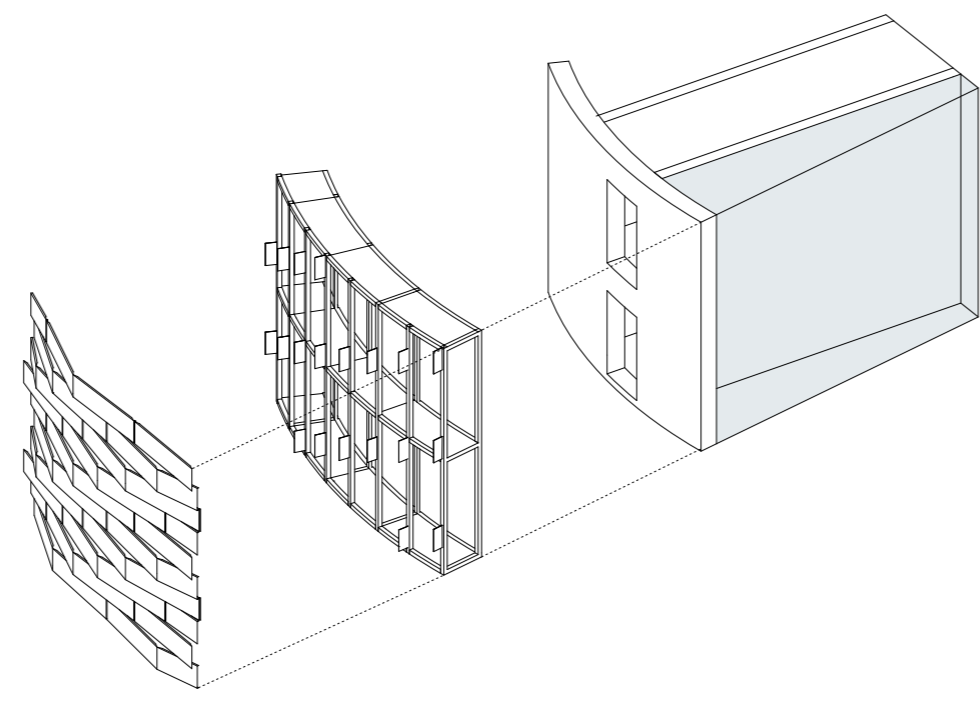


MATERIAL OCH KONSTRUKTION

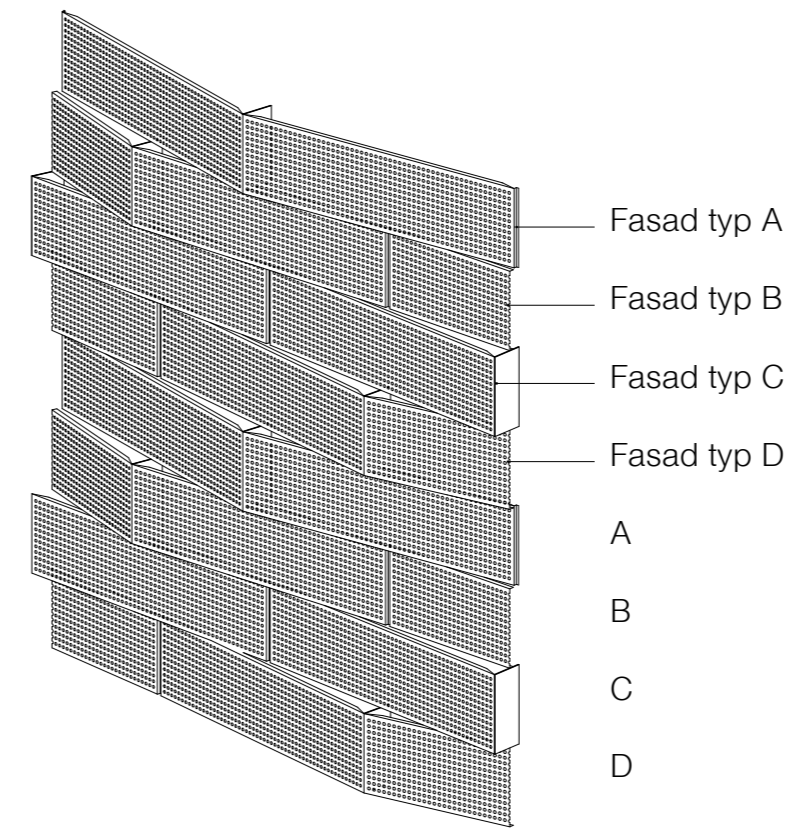
Byggnadens stomme består av armerad betong, som fungerar som ett robust klimatskal och skyddar dess inre funktioner. Grundplatta av typen betonggrundläggning.

Fasaden består av perforerade paneler i återvunnet aluminium med en anodiserad yta, vilket ger både hållbarhet och visuell skönhet. Aluminiumets lätta vikt har hjälpt till att optimera byggnadens struktur. Anodiserat aluminium har fördelen att åldras väl och behålla sin estetiska kvalitet över tid.

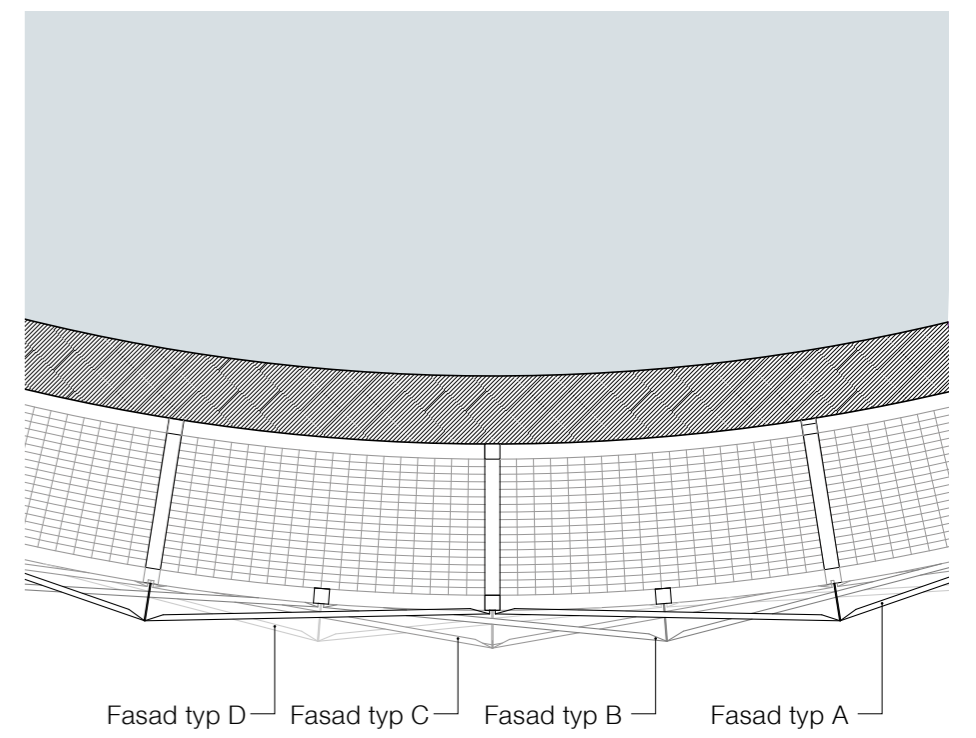
De perforerade aluminiumpanelerna, som är centrala för Krusnings utseende, tjänar också som en funktionell del av byggnaden genom att reglera ljus och ventilation. En stadig stålram ger stöd åt panelerna och garanterar insektion av vattentanken från utsidan, såväl som utrymme för installationer samt ljusprogram.



Sprängskiss som visar byggnadens delar



Fasadens upprepande element



Plansnitt vid inspektionsbrygga skala 1:50 (A1)

