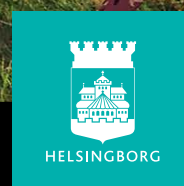




Juryens utlåtande

till den avslutade arkitekttävlingen

Till- och ombyggnad av Helsingborgs stadsbibliotek



Ett välkomnande bibliotek i stadens hjärta, helsingborgarnas mötesplats, där litteratur och berättelser har en lika självklar plats som teknik, handledning och aktiviteter. Bibliotekets hjärta slår för helsingborgarna, demokrati och fri tillgång till information och kunskap för alla.

helsingborg.se/nyttstadsbibliotek



Innehåll

| | |
|--|---|
| Bakgrund | 3 |
| Tävlingens syfte | 3 |
| Tävlingsuppgiften | 3 |
| Framtagande av program | 3 |
| Inlämnade förslag och tävlingsprocess | 4 |
| Jury | 4 |
| Referensgrupper och sakkunniga | 5 |
| Bedömningskriterier | 5 |
| Bedömningsprocess | 5 |
| Sammanfattning av juryns generella bedömning, Steg 1 och Steg 2 | 6 |

Individuella omdömen till tävlingsförslagen

| | |
|--|----|
| Ett kulturellt fyrtorn i Stadsparken | 8 |
| Vidgade vyer | 14 |
| Illuminering | 18 |
| Lyckan | 22 |
| Lönneberga | 24 |
| Biblioteket i parken | 26 |
| Ur myllan | 28 |
| Öppen bok | 30 |

Juryns utlåtande

till den avslutade arkitekttävlingen

Till- och ombyggnad av Helsingborgs stadsbibliotek

Helsingborgs stad 2023

Bakgrund

Helsingborg är en stad som växer och som genomför stora satsningar på innovation och stadsutveckling. En konsekvens av att staden växer är ett högt besöksstryck på stadsbiblioteket. Därför behövs större och bättre disponerade lokaler som motsvarar dagens behov och krav. Placeringen har diskuterats länge och så småningom beslutades att stadsbiblioteket ska byggas till med cirka 3 000 kvadratmeter.

Stadsbiblioteket är en arkitektoniskt värdefull byggnad som ritades av Arton arkitekter, genom arkitekt Jörgen Michelsen, och invigdes 1965. Det ligger i Helsingborgs stadspark, som är en av stadens äldsta offentliga parker. Stadsparken ingår i ett riksintresse för kulturmiljövård.

Inför arkitekttävlingen har en omfattande invånarinvolvering genomförts, som ligger till grund för de funktioner som ska rymmas i det nya stadsbiblioteket.

Platsen för utbyggnaden utgör en viktig nod i mötet mellan stadsdelarna Söder och Norr. Här finns potential att utveckla biblioteket till den myllrande mötesplats som stadens invånare vill ha; en grön lunga i stadsmiljön och en plats för demokrati och delaktighet.

Tävlingens syfte

Tävlingens syfte har varit att få fram bästa möjliga arkitektoniska helhetslösning för till- och ombyggnad av stadsbiblioteket.

Vidare syftar tävlingen till att få fram underlag till den kommande detaljplanen samt att utan föregående annonsering handla upp arkitekttjänster för det fortsatta uppdraget att utveckla projektet.

Tävlingsuppgiften

Tävlingen har bestått av två steg:

Steg 1: Tävlingsuppgiften har bestått av att ta fram ett gestaltungsförslag till ett nytt stadsbibliotek. Uppgiften omfattar ombyggnad, tillbyggnad, ny takpark och utemiljö.

Steg 2: I tävlingsskede två ska de förslag som har gått vidare utvecklas och bibliotek och takpark gestaltas mer detaljerat, med utgångspunkt från tidigare förslag och utifrån juryns medskick.

Framtagande av program

En bred programgrupp, bestående av representanter från biblioteket och stadsbyggnadsförvaltningen har under en längre tid arbetat med att definiera förutsättningarna och att formulera tävlingsprogrammet. Processen föregicks av en omfattande invånarinvolvering, som pågick under två år och lade grunden till lokalprogrammet. Sveriges Arkitekter har varit processtöd i slutfasen av programarbetet.

Inlämnade förslag och tävlingsprocess

Tävlingen har föregåtts av en gedigen prekvalificeringsprocess där åtta team bjudits in att delta i tävlingens första steg. Christer Malmström, arkitekt SAR/MSA har bistått urvalsgruppen som extern sakkunnig.

Efter Steg 1 har skriftlig feedback lämnas, anonymt via tävlingsfunktionären, till de tre tävlande som gått vidare till Steg 2.

Tävlingen har pågått från våren 2022 till den 27 september 2023 (tillkännagivande av vinnaren). Förslagen har efter avslutad tävling ställts ut i Stadsparken och i biblioteket. Efter avslutad process har förslagen publicerats på Sveriges Arkitekters hemsida.

Jury

Tävlingsförslagen har bedömts och vinnaren har utsetts av en jury bestående av sju personer:

Mats Hallberg, kulturdirektör (ordförande), kulturförvaltningen, Helsingborgs stad.
Karin Ahlstedt, bibliotekschef, (deltog i Steg 2) kulturförvaltningen, Helsingborgs stad.
Tina Haglund, avdelningschef digitala biblioteket/media, kulturförvaltningen, Helsingborgs stad.
Martin Hadmyr, stadsträdgårdsmästare, stadsbyggnadsförvaltningen, Helsingborgs stad.
Josefin Andersson, verksamhetsutvecklare Helsingborgs bibliotek, kulturförvaltningen, Helsingborgs stad.
Olof Carlus, fastighetschef, fastighetsförvaltningen, Helsingborgs stad.
Konrad Ek, stadsarkitekt, stadsbyggnadsförvaltningen, Helsingborgs stad.

Ledamöter utsedda av Sveriges Arkitekter:

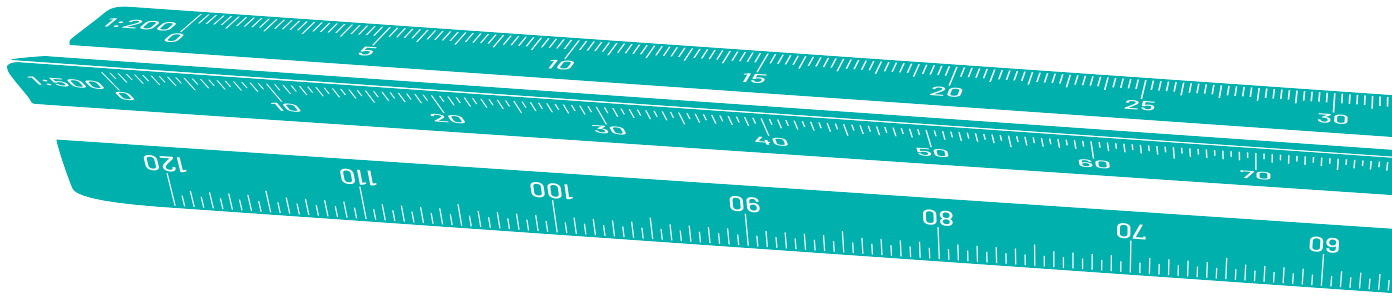
Josefin Larsson, arkitekt SAR/MSA.
Petra Gipp, arkitekt SAR/MSA.

Processledare och jurysekreterare:

Julia Hertzman, arkitekt SAR/MSA, Sveriges Arkitekter.

Tävlingsfunktionär:

Håkan Ericsson, upphandlare, inköpsenheten, Helsingborgs stad.



Referensgrupper och sakkunniga

I bägge skeden av bedömningsprocessen har juryn tagit stöd av olika referensgrupper och sakkunniga med mycket bred sakkunskap. Juryn har fått ta del av underlag avseende kulturmiljö, kalkyl och byggbarhet, liksom hållbarhet och förvaltning.

Referensgruppen från biblioteket har beaktat olika aspekter av verksamheten, allt ifrån bemanning, mediaflöden och annan logistik till trygghetsfrågor. Vidare har synpunkter kring trafik, tillgänglighet och barnperspektiv med mera inhämtats.

Bedömningskriterier

Med utgångspunkt från den övergripande bedömningen av hur väl tävlingsförslagen tillgodoser de behov som beskrivs i tävlingsprogrammet formulerar programmet följande bedömningskriterier, som utan inbördes ordning eller viktning legat till grund för juryarbetet:

- **Gestaltning** – stadsbyggnadsmässiga och arkitektoniska kvaliteter
- **Funktion**
- **Hållbarhet**
- **Utvecklingsbarhet**
- **Ekonomi**
- **Förvaltning**

Bedömningsprocess

En inbjuden projekttävling i två steg är en omfattande och grundlig process som genererar ökad kunskap om olika program- och stadsbyggnadsaspekter. Det sker genom värdefulla kunskapsutbyten mellan olika roller och kompetenser. Många personer är involverade; programgrupp, jury, sakkunniga och referensgrupper.

Med två steg ökar möjligheten att förfina både förslagen och själva uppgiften. Genom att de tävlande ges återkoppling efter Steg 1, är förutsättningarna goda att många aspekter blir ordentligt genomlysta. Samtidigt utgör bristen på tvåvägskommunikation en utmaning i alla tävlingar.

Juryns arbete har i bägge steg genomförts i etapper: Inläsning och genomgångar av samtliga tävlingsbidrag, vilket successivt ger ökad förståelse för uppgiftens utmaningar, följt av urval inför fortsatt bedömning och slutligen fördjupade diskussioner inför beslut. I bägge steg har återkoppling från referensgrupper och sakkunniga kommit juryn till del genom rapporter och muntliga redovisningar.

Juryn har utöver individuellt arbete för inläsning av förslagen, sammanlagt haft tio fysiska möten och tre digitala. Ett flertal gemensamma platsbesök har genomförts.

Inför tävlingens andra steg har gemensamt avstämda medskick formulerats till de tre tävlande som gått vidare.

Sammanfattning av juryns generella bedömning, Steg 1 och Steg 2

Juryen har noggrant och med stor inlevelse läst in de åtta bidragen i tävlingens första steg, Steg 1.

Sammantaget konstaterar juryn att uppgiften är ovanligt mångfacetterad. Komplexiteten består bland annat av att den omsorgsfullt utformade biblioteksbyggnaden ska byggas om, vilket samtidigt innebär att en stor ny byggnadskropp ska placeras i den populära och skyddade Stadsparken. Den nya bebyggelsen ska varken inkräkta på rekreativvärdena eller förvanska kulturmiljön. Kravet på att ersätta den parkyta som tas i anspråk med en ny takpark medför också utmaningar, inte minst utifrån konstruktion och tillgänglighet. Till detta kommer att platsen utgör en strategiskt viktig punkt, där det finns potential att skapa bättre samband i stadsmiljön. Slutligen är programfrågorna många; som alla folkbibliotek har stadsbiblioteket med tiden fått nya och utökade funktioner och lokalerna behöver utvecklas för att verksamheten ska fortsätta vara en viktig plats för läsfrämjande, möten och samhällsengagemang.

Hur tilläggen förhåller sig till den ursprungliga biblioteket och till den känsliga parken har varit centrala frågor i juryarbetet. Kopplat till det, har juryn brottats med att bedöma hur önskemålet om starkare samband mellan norra och södra Helsingborg bäst förenas med behovet av ett sammanhängande bibliotek, som är lätt att överblicka och går att bemanna på ett rationellt sätt. Här spelar placeringen och utformning av entréhubben en viktig roll. Restaurangens läge har också visat sig vara en avgörande pusselbit. Den kan bli ett hjärta i biblioteket och samtidigt bidra till att parken blir trivsammare och tryggare att vistas i.

Juryen har även titta noga på placeringen av andra funktioner som ska kunna ha utökade öppettider, såsom entréhubb, hörsal och återlämning. Slutligen har utformningen av takparken och bibliotekets koppling till Stadsparken vägt tungt i bedömningen.

Det finns stora skillnader mellan förslagen, men de kan indelas efter olika typer av förhållningssätt. Förenklat finns två kategorier; de förslag som bygger samman den nya och äldre delen av biblioteket under jord, och de som gör en koppling i marknivå.

Juryen har under processens gång slutligen enats om, att det utifrån redovisade förslag, inte bedöms möjligt att tillgodose verksamhetens behov genom en underjordisk anslutning. Samtidigt finns stora fördelar med att friställa ursprungsarkitekturen, utifrån såväl antikvariska perspektiv som för att stärka stråk och flöden i stadsrummet.

En annan skillnad är att vissa förslag bygger på rätvinkliga och relativt rationella tillägg, medan andra bygger på mer komplicerade geometrier, där lutande ytor bildar tak som är tänkta att flyta samman med parken. Inget förslag förutom Illuminering, där barnavdelningen har ett särpräglat formspråk, bygger dock på organiska former.

I viss mån visar förslagen i steg ett på bristande förståelse kring hur bibliotekspersonalen arbetar idag och vilka utmaningar verksamheten står inför i framtiden. Det leder till ett antal förtydliganden i medskicken inför steg två.

Genomtänkta media- och personalflöden, möjlighet till överblick och logiska rums- och funktionssamband är avgörande, inte minst eftersom den rumsliga organisationen påverkar behovet av bemanning. Sorteringsmaskinen är en särskilt viktig funktion.

För att besökare ska få en rik och inspirerande upplevelse, ska sambanden mellan olika delar av mediasamlingarna vara logiska och inspirerande och det ska finnas plats att presentera medier tematiskt. I medskicken lyfts också akustiska utmaningar, att barnperspektivet inte är tillräckligt beaktat, samt att redovisade lösningar antingen är otillgängliga eller inte upplevs inkluderande.

Många förslag utgår ifrån material med lokal anknytning, som tegel eller klinker. Även så kallad Rammed earth (*stampad jord*) föreslås. Juryen är dock förvånad över mängden glas i tävlingsbidragen. I biblioteket finns många utrymmen som bora vara dagsljusbelysta, men där det blir besvärligt med solinstrålning.

Fasader som övervägande består av glas är problematiska även avseende inomhusklimat, byggkostnader och klimatbelastning.

Juryn menar att underdimensionerade takkonstruktioner, klens fönsterpartier med stora glas och obearbetade anslutningar mot mark gör det svårt att bedöma förslagens gestaltning fullt ut i tävlingens första steg.

Utifrån övergripande uppskattningar finns dock betydande skillnader av förslagen avseende byggbarhet och bedömd kostnad. Även de förslag som bedöms ha goda förutsättningar att utvecklas vidare behöver bearbetas en hel del, vilket gör att medskicken kring konstruktion, installationer, hållbarhet och kostnadsdrivande aspekter blir omfattande till Steg 2.

Juryns beslut i Steg 1

Efter avslutad bedömning i Steg 1 har juryn beslutat att följande förslag skulle gå vidare till Steg 2: *Ett kulturellt fyrorn i parken, Vidgade vyer och Illuminering.*

Juryns beslut i Steg 2

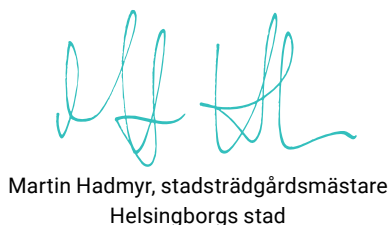
Efter avslutad bedömning i Steg 2 utser juryn Ett Kulturellt fyrorn i parken till vinnande förslag i tävlingen och rekommenderar förslaget till genomförande. Första steget i kommande process är att ta fram ett underlag till ny detaljplan för området.

Individuella omdömen till de olika tävlingsförslagen redovisas på nästkommande sidor.

Helsingborg den 27 september 2023



Mats Hallberg, kulturdirektör
Helsingborgs stad



Martin Hadmyr, stadsträdgårdsmästare
Helsingborgs stad



Konrad Ek, stadsarkitekt
Helsingborgs stad



Karin Ahlstedt, bibliotekschef
Helsingborgs stad.



Josefin Andersson, verksamhetsutvecklare
Helsingborgs stad



Josefin Larsson, arkitekt SAR/MSA
utsedd av Sveriges Arkitekter.



Tina Haglund, avdelningschef
Helsingborgs stad.



Olof Carlus, fastighetschef
Helsingborgs stad.



Petra Gipp, arkitekt SAR/MSA
utsedd av Sveriges Arkitekter.

Ett kulturellt fyrtorn i Stadsparken är ett genomarbetat och lyhört förslag som syftar till att skapa en attraktiv målpunkt i Stadsparken. Den glasade, rasterklädda och kvällstid upplysta hubben blir en sammankopplande länk, som är lätt att orientera sig efter och som bjuder in från både norr och söder.



Förslagsbild till Steg 2.

Ett kulturellt fyrtorn i Stadsparken

Här får den mångsidiga biblioteksverksamheten ta plats i en struktur där nya delar fogats till de befintliga till en sammanhängande helhetsupplevelse.

Kopplingen till parken förstärks genom utblickar, den hemliga trädgården och den separata ingången till avdelningen för barn och familj.

Förslaget består av två större volymer. Den ena präglas av tyngd och materialitet, med ett uttryck som knyter an till platsen, medan den andra utgörs av en glasad hubb som är upplyst kvällstid.

Podiedelen i Rammed earth fogas in med ett souterrängplan i den sluttande parken. Här finns en hemlig trädgård, som ger dagsljus och för in grönska i biblioteket.

Hubben med utanpåliggande träaster, sticker upp och har samma takfotshöjd som den angränsande äldre biblioteksbyggnaden.

Sammanfattning av juryns medskick inför Steg 2

Ett lågmält, sinnligt och samtidigt tydligt grepp, med välgörande materialitet. Sockeln av Rammed earth (stampad lerjord) bidrar till att uttrycket upplevs förankrat på platsen och kopplar samman den nya parkterrassen med Stadsparken. Förslaget låter den befintliga arkitekturen, inklusive tillägget från 90-talet, träda fram.

En i huvudsak plan takyta gör det möjligt att nyttja takparken och skapa nya kvaliteter i form av utblickar och utsikt. Sam-



Ett kulturellt fyrtorn i Stadsparken

Det vinnande förslaget i arkitekttävlingen.

Steg 2, efter omarbetning av förslag från Steg 1.

Förslagsställare: **SHL, Schmidt Hammer Lassen**

Medverkande:

Elif Tinaztepe, partner
Camilla Wisborg, project lead
Mads Kaltoft, partner
Fanny Lenoble, senior associate
Asbjørn Eriknauer, architect
Polina Isyanyulova, architect
Jingping Lu, architectural intern
Linnea Freij, architect, translator
Oskar Nettet Mattsson, intern translator
Helena Jingyi Bjørn Christensen, innovation and sustainability coordinator
Chiara Gargiulo, sustainability and innovations intern
Lauren Taylor-Heaton, design fabrication manager

Underkonsulter:

Matter Bybrix: Lene Damsbo Brix, circular economy
Masu Planning: Sune Oslev, partner, landscape architect and Magnus Hehlke, landscape architect
WAX Architectural Visualizations: External rendering



Norra entrén. Steg 2.

tidigt är det alltför många volymer och tillägg som sticker upp i taklandskapet, som upplevs fragmentariskt.

Den samlande hubben skapar just det centrala nav som programmet efterfrågar. Här får besökare omedelbar överblick och kopplingen mellan gamla och nya delar blir tydlig. Volymen annonserar huvudentrén och verksamheten, och binder samman stadsrummen i nordsydlig riktning, samtidigt som ett flöde västerut tillskapas. Utformningen av hubben bör dock bearbetas vidare, avseende proportioner och materialitet.

Huvudentrén vänder sig både mot norr och söder, men entréytorna behöver bli tydligare. Mot söder redovisas en bristfällig lösning som varken är inbjudande eller tillgänglig. Alla besökare ska kunna komma in lika obehindrat.

Det finns alltför många entréer, vilket ger utspridda flöden och skapar behov av mer personal.

Bibliotekets struktur och indelning i zoner skapar flexibilitet och gör det möjligt att ha olika öppettider. Kopplingen till parken och den planerade lekplatsen lyfts fram, liksom den hemliga trädgården, som tillsammans med orangeriet för in grönska i byggnaden. Orangeriet får dock inte upplevas som en barriär och mediasamlingarna ska vara inbjudande och enkla att ta sig till.

Ytan för barn och familj är alltför snålt tilltagen och de öppna sambanden mellan barnavdelning, lounge och restaurang kommer att leda till störningar. Juryn menar att restaurangens placering, med uteservering mot Järnvägs-gatan, inte känns attraktiv.

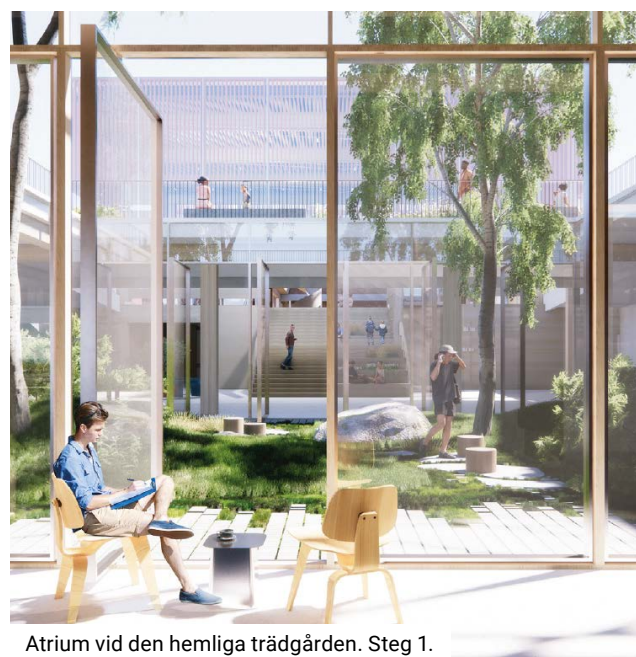


Hubben. Steg 1.

Digidel som är en central funktion i bibliotekets verksamhet ska inte ligga avskilt i ett glasat utrymme. Här erbjuds hjälp och vägledning i datoranvändning och digitala tjänster och efterfrågan är stor. Utrymmet för media bedöms överlag vara i underkant. Hörsalens läge mot väster är inte lämplig på grund av behovet av mörkläggning och att placeringen kan motverka syftet att aktivera gatan.

Logistiken kring inlastning, magasin, sorteringsmaskin och mediasamlingar behöver studeras vidare för att fungera. Sorteringsmaskinen ska ha en central placering i förhållande till median och tillgång till dagsljus är viktigt.

Förslaget är störst till volym av dem som går vidare. Det ger sämre formfaktor och ökad klimatbelastning. Den översiktliga kostnadsberäkningen visar dock att förslaget bedöms vara minst kostsamt av de tre bidrag som går vidare. Till Steg 2 krävs bland annat kraftigare bärverk och redovisning av avväxling.



Atrium vid den hemliga trädgården. Steg 1.



Digidel och labb. Steg 1.



Hubben. Steg 2.

Sammanfattning av juryns slutsatser efter Steg 2

GENOMARBETAT OCH LYHÖRT FÖRSLAG

Ett kulturellt Fyrtorn i Stadsparken är ett väl genomarbetat förslag som lyhört har vidareutvecklats i enlighet med medskicken och nu svarar väl mot tävlingsprogrammet. Med rätt bearbetning kan tillägget bli ett fint tillskott i parken, som låter den befintliga arkitekturen träda fram i sin egen rätt.

FYRTORNET ANNONSERAR VERKSAMHETEN

Förslaget bygger på idén om att skapa synlig hubb som ger det nya biblioteket identitet och bidrar till orienterbarhet. Det upplysta och med rött raster klädda fyrtornet annonserar verksamheten mot både norr och söder. Proportioner och anslutning till marken behöver dock förändras.

RESTAURANG MED STOR POTENTIAL

Restaurangens läge är övertygande, med utsikt, utmärkta solförhållanden och fin koppling till angränsande stadsrum. Placeringen bidrar till att bibliotekets besökare möts av en levande och befolkad miljö.

INTRESSANT MATERIALITET

I förslaget utforskas Rammed earth, ett material som har förutsättningar att harmoniera med både parken och Helsingborgs tegeltradition. Den valda utformningen med hål i mur tillåter samtidigt att andra material prövas, om det skulle bli nödvändigt.

FLÖDEN OCH FUNKTIONER

Förslaget redovisar i huvudsak väl genomtänkta flöden för både besökare och personal, liksom för mediahanteringen. Entréytan är väl placerad, med god tillgänglighet till övriga biblioteket. Även den tysta läsesalen har ett fint läge.



Atrium. Steg 2.



Södra entrén. Steg 2.



Gammalt möter nytt. Steg 2.

Flöden i källarplanet fungerar mycket väl, liksom varu- och godsmottagningen. Sorteringsmaskinen är centralt placerad, vilket gör det lätt att transportera media till olika delar av biblioteket.

KONTAKTEN MED PARKEN

Det är välgörande att rum som vetter mot parken är öppna och skapar levande och befolkade blickfång, som bjuder in till verksamheten och gör parken tryggare att vistas i.

Att bearbeta vidare i fortsatt process

SE ÖVER PROPORTIONER

För att möta medskicket om att skapa en sammanhållen takpark har hubben blivit avsevärt större, vilket medför att den nu uppfattas mer som en egen byggnadskropp än en entrépunkt. Tilläggs arkitektoniska systematik blir otydlig och den glasade huskroppen konkurrerar i storlek med den befintliga biblioteket, då hubben närmast är lika stor som den ursprungliga byggnadens mittvolym. Storleken behöver justeras även utifrån takparkens utförande; med nuvarande utformning skevar proportionerna och parken blir alltför liten för att fungera som den ska, särskilt med tanke på att den till stor del upptas av en uteservering.

RESPEKTAVSTÅND TILL MICHELSENS HUSKROPP

Utifrån antikvariska hänseenden, arkitektoniskt uttryck och byggbarhet behövs ett större avståndet mellan hubben och den ursprungliga byggnaden. Utformningen av länken behöver också ses över, att den blir väl utförd är avgörande för ett lyckat resultat.

SE ÖVER MATERIAL OCH UTTRYCK

Hubbens utanpåliggande raster löper inte hela vägen ned utan avslutas mitt på fasaden, vilket ger uttrycket en störande tvådelning. Behov av solavskärmning, utblickar och helhetsverkan behöver avvägas i fortsatt bearbetning. Den tyngre byggnadskroppen, hubben, länken, samt ett eventuellt nytt tak över befintligt atrium, behöver utformas så att de tillsammans bildar en väl avvägd helhet. Lika viktigt är att den befintliga biblioteksbyggnaden ska tillåtas träda fram.

ENTRÉER, HÖJDSÄTTNING OCH TILLGÄNGLIGHET

De nya volymerna har placerats så att det ska vara möjligt att gå mellan de nya och äldre delarna av biblioteket i samma nivå. Eftersom marken sluttar relativt mycket blir anslutningarna till marken knepiga vid hubben. Här krävs betydande omarbetning för att förslaget ska fungera. Särskilt mot söder är den redovisade lösningen otillfredsställande och oattraktivt gestaltad.



Förslagsbild till Steg 1.



Ramper behöver vara raka och ha max en halvmeters höjdskillnad mellan vilplanen.

Existerande stråk i parken träffar inte riktigt entréerna, som också ligger förskjutna i nordsydlig riktning. De bör ligga mitt emot varandra och svara bättre mot stråken.

Trappan mot Järnväggsgatan behöver omarbetas, liksom den delvis gömda utgången från garaget.

RESTAURANG

Det framgår inte var varumottagningen finns och det saknas kyl och beredningsytor i köket. Likaså finns inga personalutrymmen.

BEHÅLLA URSPRUNGLIGA ENTRÉN

Möjligheten att behålla den befintliga entrén bör prövas.

RUMSSAMBAND ÅTERGÅNG TILL STEG 1

Kontakten mellan hubben och bibliotekets nya delar gavs en mycket övertygande utformning tävlingens första steg. Dessa kvaliteter bör återskapas i fortsatt bearbetning.

FLÖDEN OCH PROGRAM

Översyn av infopunkter och reception behövs. Reception bör flyttas ut till mitten av entréytan.

Det behövs fler återlämningsinkast, gärna på varje plan och en station i anslutning till sorteringsmaskinen. Rampen mellan sorteringsmaskinen och källaren i den befintliga byggnaden behöver studeras vidare. Det kommer bli trångt vid återlämningsmaskinen vid den södra huvudentrén och det saknas en toalett för besökare till barn och familj. Digidel behöver delvis ombearbetas.

Genomförande

Stabiliserande konstruktioner i form av hela väggskivor, trapphus eller snedsträvor kommer att behövas. Eftersom detta kommer att påverka gestaltningen ska bearbetning göras på ett tidigt stadium. Detsamma gäller den solavskärmning som kommer att krävas.

Teknikutrymmen är alltför små och placerade i utkanten av bebyggelsen. Långa sträckor innebär större kanaler för distribution. Här krävs eftertanke och bearbetning eftersom förslaget bygger på en frilagd takkonstruktion med synliga installationer.

Sprinkler kommer att krävas, vilket i sin tur innebär behov av ett vattenmagasin på cirka 150 kvadratmeter.

Förslaget utgörs av en frikopplad ny volym, med lägre höjd än det befintliga biblioteket. Slingrande tegelband och lutande tak bidrar till intrycket av ett nedtonat tillägg, som trots sin storlek integreras väl i parken. Styrkan i att bevara ett öppet stråk mellan Norr och Söder överskuggas dock av att kopplingen under jord inte bedöms ge ett tillräckligt sammanhållet bibliotek.



Förslagsbild till Steg 2.

Vidgade vyer

Sammanfattning av juryns medskick inför Steg 2

Ett övertygande och samtidigt lågmälat arkitektoniskt grepp, där tillägget får ett självständigt uttryck utan att inkräkta på den ursprungliga arkitekturen. Gestaltningen bidrar till att fläta samman tillägget med parken, och de interiöra rummen med parken utanför.

Förutsatt att takparken utvecklas och bearbetas har den potential att lösa en av tävlingens grundläggande utmaningar. Takparken är dock inte tillgänglig och det saknas plana och sammanhållna vistelsezoner.

Det nya biblioteket ska upplevas som en helhet och för såväl personal som besökare, behövs orienterbarhet och visuell kontakt mellan befintliga och nya delar. Kopplingen under mark skapar känslan av två separata byggnader, istället för ett samlat bibliotek.

Byggnaden upplevs vända ryggen mot söder och entrén beskrivs som anonym. Den ska vara tydlig och inbjudande från både norr och söder. Här ligger den i väster och delvis dold av takparken.

Flöden i biblioteket, kopplade till sorteringsmaskinen och mediahantering, är inte lösta eller bristfälligt redovisade. Det saknas koppling mellan olika delar av verksamheten som besökaren på ett ledigt och självklart sätt ska kunna röra sig emellan.



Vidgade vyer

God tvåa i arkitekttävlingen.

Steg 2, efter omarbetning av förslag från Steg 1.

Förslagsställare: **AIX Arkitekter**

Medverkande:

Tobias Rosberg, arkitekt SAR/MSA
Jonas Eriksson, arkitekt SAR/MSA
Valentino Barbu, arkitekt, designer
Johan Örn, byggnadsantikvarie
Annika Askerblom, arkitekt SIR SAR/MSA
Andrea Ekman, arkitekt MSA
Karin Löfgren, arkitekt SAR/MSA, hållbarhetsstrateg

Referensgrupp:

Katja Hillström, arkitekt SAR/MSA
Mikael Uppling, arkitekt SAR/MSA

Underkonsulter:

Funkia: Johan Krikström, landskapsarkitekt LAR/MSA
och Sofia Kanslätt, landskapsarkitekt LAR/MSA
Strid & Lundberg: Wanja Strid, trafik
Afry: Elzbieta Lukaszewska, Tekn. Dr. träbyggnadskonstruktion
Normaimages: Andreu Taberner, arkitekt och visualiserare
NRML.Studio: Richard Seymour, arkitekt och visualiserare
Kuba Kolec Visuals: Kuba Kolec, arkitekt och visualiserare



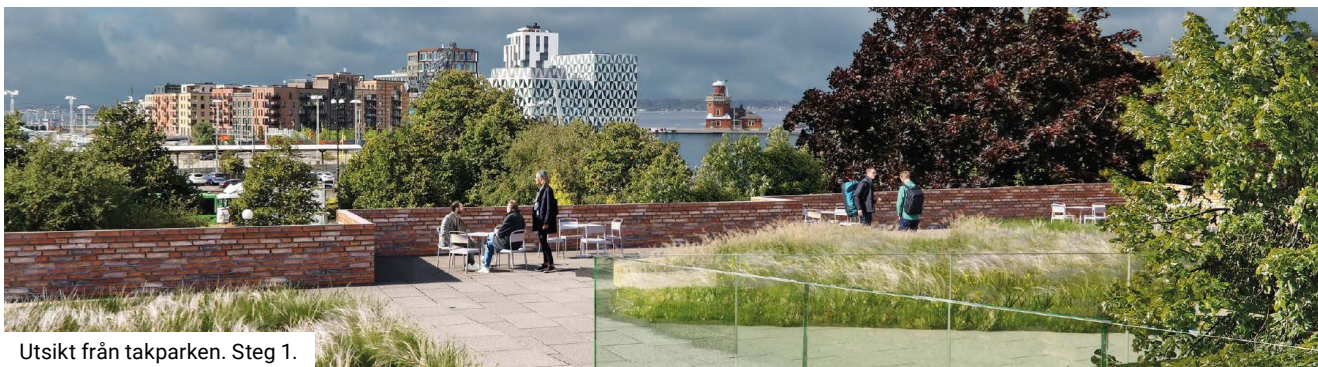
Norra entrén. Steg 1.

Den lekfulla barnavdelningen vänder en välkomnande fasad ut mot parken, men läget för entrén bör justeras på grund av närheten till den hårt trafikerade huvudleden. Det är lätt att ta sig ut i parken från barn- och familjeavdelning och strukturen bjuder in till nya stråk genom parken. De gröna atriegårdarna bidrar med grönska och ljusinsläpp. Dagsljus från atrier och norrvända glaspartier ger goda förutsättningar för behagligt ljusinsläpp och inomhusklimat. Samtidigt redovisas relativt stor andel yta i souterräng.

Digidel ligger väl placerad på plan två och personalutrymmena är väldisponerade. Hörsalens däremot blir svår att använda när biblioteket är stängt och tillsammans med atrierna riskerar den att blockerar besöksflödena.

Restaurangen har fin koppling till parken, men är alltför avskild och det framgår inte hur den ska nås när biblioteket är stängt.

Den relativt nätta och låga byggnadsvolymen ger bättre formfaktor än flertalet andra förslag. Det är dock dyrt och resurskrävande att bygga i souterräng. Förslaget är ett av få som redovisar trovärdiga resonemang avseende hållbarhet och tekniska system.



Utsikt från takparken. Steg 1.

Sammanfattning av juryns slutsatser efter Steg 2

RESPEKTFULLT TILLÄGG TILL BYGGNAD OCH PARK

Trots att det till Steg 2 har tillkommit förvanskande tillägg i mötet med den befintliga huskroppen, bedöms tillbyggnaden i stort väl gestaltad och kan bli ett respektfullt och avläsbart tillägg till den ursprungliga arkitekturen. Det lågmälda uttrycket fungerar också väl i den skyddade och känsliga parkmiljön, men den föreslagna hanteringen av befintlig fasad mot väster, inklusive föreslagna glaspåbyggnader är okänslig och förvanskande.

KOPPLAR SAMMAN NORR OCH SÖDER

Stråket mellan huskropparna ger en både fysisk och visuell länk mellan stadsdelarna Norr och Söder, men utan en ovanjordisk koppling bedöms det svårt att skapa en sammanhållen verksamhet.

INTEGRERAT I PARKEN OCH GER UTSIKT

Förslaget bjuder in till att gå upp på taket och få utsikt över sundet därifrån. Tilläggen ansluter finstämt och övertygande till parken med en arkitektur som kilas in i terrängen och möter marken. Takparken har dock fortsatt alltför stor andel lutande ytor

SAMMANHÅLLET TILLÄGG

De nya volymerna hålls samman av ett uttryck som är läsbart i relation till platsen och den ursprungliga arkitekturen. Fasaderna skulle dock behöva bearbetas för att minska solinstrålningen och bättre spegla den interiöra organisationen. Särskilt fasaden mot söder upplevs som lång och ensartad, med alltför mycket glas.

UTMANINGAR

Entrén i gattet mot väster är inte tillräckligt synlig och ytan är för liten för att hantera förväntade besöksmängder. Receptionen är inte synlig från entrén och det runda trapploppet skapar konstlade flöden. I övrigt bygger strukturen på att besökare ska röra sig långt ut i byggnaden för att komma till medierna. Möten underlättas inte och det saknas öppna ytor. Ungdomsdelen är för liten och felplacerad. Även här saknas en social yta.

Överlag bedöms medskicken kring logistiken inte ha beaktats i tillräckligt hög grad. Alla boktransporter kräver hiss. Det blir sårbart och flödena för media upplevs som långa och krångliga. Restaurangen är avskild från resten av biblioteket, medan labb och grupprum ger slutet intryck, sett från parken. Den tysta läsesalen har dock en bra placering och det är välgörande att många studieplatser finns.

Förslaget redovisar fortsatt stora glasytor och med en avsevärd volym under mark bedöms bebyggelsen utgöra en riskkonstruktion, särskilt om den kombineras med stora träd. Lutande bjälklag är mer komplicerade att bygga än plana och den övergripande kalkylen visar att förslaget skulle vara relativt kostsamt att bygga.



Fasad mot norr. Steg 2.

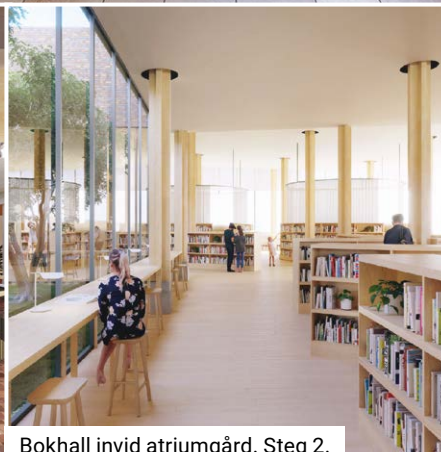




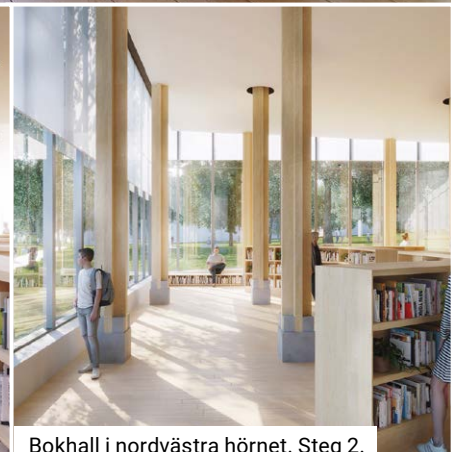
Interiörbild. Steg 2.



Entréhubben i markplan. Steg 2.



Bokhall invid atriumgård. Steg 2.



Bokhall i nordvästra hörnet. Steg 2.



Fasad mot söder. Steg 2.

Ett radikalt förslag som vittnar om önskan att låta den skyddsvärda Stadsparken lämnas så orörd som möjligt. Genom att lägga den nya volymen ovanpå den befintliga, skapas nya flöden och bibliotekets baksida blir en framsida.



Förslagsbild till Steg 2.

Illuminering

Sammanfattning av juryns medskick inför Steg 2

Förslaget samlar verksamheten, samtidigt som mörka källarplan eller souterränglösningar undviks. Det är ett grepp som ifrågasätter både programmet och den analys som föregått programarbetet. Juryn bedömer att ansatsen är värt att utforska vidare och menar att en påbyggnad skulle kunna ges en mer underordnad gestaltning. Förslaget behöver därför bearbetas utifrån arkitektoniska och antikvariska hänsyn, liksom avseende byggbarhet och ekonomi.

Tillägget mot Bollbrogatan skapar en ny entrésituation, som tydligt vänder sig mot söder. Den gamla entrén är kvar med koppling till parken. Det som idag uppfattas som en

baksida blir istället ett mer omhändertaget gaturum. Samtidigt lyfter juryn att den södra volymen ter sig klumpig och okänslig, och att det är problematiskt att den skymmer den befintliga byggnaden.

Förslaget framhålls som det enda, av samtliga tävlingsbidrag, som utformats utifrån ett uttalat barnperspektiv. Den fantasifulla gestaltningen av ytorna för barn och familj ger känslan av att vara i ett sagolandskap. En egen ingång är också fördelaktigt, men ytorna är alltför utspridda och i fortsatt bearbetning bör fokus ligga på att tillgodose dagsljusbehov och på mötet med omgivande parkrum.

Receptionen ligger som ett samlande nav mitt i byggnaden, men den är för långt från entréerna. Entréhubben binder tydligt ihop verksamheten och viktiga funktioner ligger samlade relativt nära varandra. Samtidigt är rumssamban-



Illuminering

Hedrande tredjeplacering i arkitekttävlingen.
Steg 2, efter omarbetning av förslag från Steg 1.

Förslagsställare: **Fredblad Arkitekter**

Medverkande:

August Orrling, arkitekt SAR/MSA
Linda Andersson, arkitekt SAR/MSA
Maja Nederman Thore, arkitektpraktikant
John Helmfridsson, arkitekt, miljöexpert
Hans Bjur, arkitekt, professor emeritus
i urbana transformationer
Lars Olausson, arkitekt SAR/MSA

Underkonsulter:

Liljewall arkitekter:
Andreas Johansson, landskapsarkitekt LAR/MSA
Jonna Olsson, landskapsarkitekt LAR/MSA
Ina Wahlqvist, visualisering
Christoffer Thulin, visualisering
Karl Palmberg, arkitekt SAR/MSA

Smith & Wallwork Ltd: Tristan Wallwork, Alex Palmer
och Matthew Osborne, konsult konstruktion
ByDemand AB: Charlotta Berggren, konsult VVS
Deap AB: Peter Johannesson, konsult brand

den svåra att bedöma, eftersom förslaget är schematiskt redovisat. Illuminering är dock det enda tävlingsbidraget som, på övergripande nivå, har redovisat genomtänkt logistik kring medieflödet, med sorteringsmaskinen och funktioner kopplade till denna centralt placerade. Restaurangen ligger alltför avsides, men det är positivt att den har koppling till tidskriftsavdelningen. Parkeringsgaraget, behöver omarbetas så att det blir i ett plan istället för två, och infarten till garaget riskerar skapa en barriär i parken.

De till stor del glasade fasaderna övertygar inte. Förutom att många ytor blir svärmöblerade, fungerar de inte bra som arbetsplatser, varken för personalen eller besökare. Olägenheter riskerar att uppstå, i form av bländning, oönskad solinstrålning och temperaturväxlingar.

Illuminering är avgjort det mest komplicerade och kostsamma förslaget som gått vidare. En ny konstruktion ovanpå befintlig byggnad behöver anpassas till den existerande stommen, särskilt som det krävs kraftiga bärverk för stora glasöverbyggnaden. Andra utmaningar utgörs bland annat av taket över barnavdelningen, som med sina naturliga kullar med infällda glaspartier ses som en riskkonstruktion.

Sammanfattning av juryns slutsatser efter Steg 2

Genom att utmana givna föreställningar om hur uppgiften ska lösas, har Illuminering bidragit till att renodla och förtydliga viktiga frågeställningar under tävlingsprocessen.

Juryn bedömer att förslaget dock inte har vidareutvecklats tillräckligt väl och att betydande frågetecken kvarstår kring byggbarhet och genomförande.

Trots omarbetningen av volymen mot Bollbrogatan, och ansatsen att ge påbyggnaden över befintligt bibliotek ett mer artikulert uttryck, är juryn tveksam till gestaltningen. Förändringarna, som bland annat syns i att den nya arkitekturen lånar drag av den ursprungliga, gör att tidsdjupet grumljas, eftersom det blivit svårare att urskilja vad som utgör tillägg. Att de nya volymerna blivit mindre och upplevs mer nedtonade är dock positivt, men problemet att originalbyggnaden skymms från söder kvarstår.

Lika problematiskt är att interiöra flöden och funktioner visar stora brister. Det krävs dubbla bärverk för att klara konstruktionen och med många pelare bryts den visuella kontakten i strategiska lägen. Likaså stoppas besöksflödena upp på flera ställen och den bärande strukturen blir alltför styrande avseende möbleringen. Särskilt i restaurangen är det trångt, med bristande möjlighet till överblick. Källarplanet redovisar bristfälliga logistiklösningar och inre delar som inte fungerar som arbetsmiljö. Därtill kommer en ogenomtänkt blandning av ytor för personal respektive besökare. Den övergripande logik som präglade förslaget i steg ett syns inte längre i de nya planlösningarna. Hörsalens nya placering syftar till att förstärka kontakten med parken och kontorsytorna och ytor för personal högre upp i huset är dock fint lösta. Men det är svårt att se hur restaurang, hörsal och meröppet ska kunna skiljas av från den övriga verksamheten,

Förslaget styrkor är att barriäreffekten minskar och att omkringliggande stadsrum aktiveras, liksom den inlevelsefullt gestaltade barnavdelningen. Men juryn är tveksam till om mängden dagsljus är tillräckligt och noterar att verksamheten spritts ut på tre plan.

Redovisade systemlösningar övertygar inte juryn, som fortfarande bedömer att Illuminering bygger på en riskfylld konstruktion. Förutom att det krävs en långt mer komplicerad bärande struktur för bygga ovanpå den befintliga byggnaden, medför lösningen avsevärda kostnader och produktionstekniska utmaningar.



Vy från Bollbrogatan. Steg 2.



Vy från fontänen. Steg 2.



Vy från Järnvägsgatan. Steg 2.



Vy från Stadsparken. Steg 2.



Förslagsbild till Steg 1.



Ingång från parken. Steg 1.



Förslagsbild till Steg 1.

Ett sammanhållet förslag med horisontell karaktär och väl gestaltade proportioner. Souterränglösningen och det relativt nätta fotavtrycket gör att Lyckan kan passas in försiktigt i Stadsparken. Samtidigt saknas kravställda ytor och tillägget medför relativt omfattande ingrepp i den befintliga biblioteksbyggnaden.



Förslagsbild till Steg 1.

Lyckan

Lyckan består av rätvinkliga volymer som placeras i en vertikalt trappande sekvens, där det underjordiska parkeringsgaraget sträcker sig nästan ända fram till Järnvägs-gatan, medan de övre volymerna dras tillbaka för att ge plats åt parken.

Tillägget föreslås utföras i en trästomme med fasader i glas och keramisk klinker. Den horisontella klinkerfrisen anspelar på Michelsens arkitektur, men mängden glas ger inte ett övertygande utformning. Juryn bedömer att det avskalade men kraftfulla formspråket, som bär referenser till 1960-talet men samtidigt avviker från både ursprungs-arkitekturen och tidsepoken, riskerar att ta över. De nya volymerna är vid närmare påseende relativt omilt samman-fogade med den ursprungliga byggnaden. Tilläggen vävs in och hamnar i och ovanpå den befintliga strukturen, vilket gör det svårt att utläsa bebyggelsens olika tidslager.

Kopplingen mellan restaurangen och takparken är genomtänkt och det nätta fotavtrycket gör att känslan av hus i park kan bevaras, men det saknas ytor i förslaget. Den utvändiga gradängen, som utgörs av ett kapat hörn, i den för övrigt rätvinkliga strukturen, harmonierar inte med den valda gestaltningen och skärmar av biblioteks-rummens kontakt med sundet i väster. I relation till flödena i närmiljön upplevs stråk och entrépunkter ligga lite rörigt placerade, och entrén mot söder är inte tillräckligt in-bjudande. Nedfarten till garaget är också felplacerad i relation till trafikföringen på Bollbrogatan.

Hubben däremot, bildar en väl fungerande kommunika-tionszon, med visuell koppling till både nya och befintliga delar av biblioteket. Även om de öppna rumssambanden skapar överblick blir helhetsintrycket att förslaget delvis formar alltför odefinierade rum.



Lyckan

Delad fjärdeplacering i arkitekttävlingen.

Kvalificerades ej till Steg 2.

Förslagsställare: **Elding Oscarson Arkitekter**

Medverkande:

Jonas Elding, arkitekt SAR/MSA

Johan Oscarson, arkitekt SAR/MSA

Arin Alia, M.Arch

Alexander Lundmark, arkitekt SAR/MSA

Anthea Pappa, B.Arch

Levan Dzegvelashvili, B.Arch

Underkonsulter:

AJ Landskap: Anna Englund, landskapsarkitekt LAR/MSA och

Matilda Weinstock, landskapsarkitekt LAR/MSA

DIFK: Florian Kosche, Dipl. Ing. Arch DE (konstruktion)

och Ugo Ribeiro, Dipl. Ing (konstruktion)

Knud Schultz, expert bibliotek



Atrium. Steg 1.

Det är positivt att det finns en egen ingång till avdelningen för barn- och familj, som gör det lätt att flytta ut verksamhet i parken och skapa en koppling till den kommande lekplatsen, men ytorna för barn och unga är alltför snålt tilltagna och flyter ihop med media för vuxna. Den tysta läsesalen kan inte ligga precis vid barn- och familj, där ljud och aktiviteter krockar med behovet av lugn och ro.

Ungdomsdelen bedöms bli alltför mörk och dagsljus saknas helt vid sorteringsmaskinen, där personalen arbetar större delen av bibliotekets öppettider.

Sorteringsmaskinens placering ger långt avstånd till mediesamlingarna i tillbyggnaden. Hur flödena är tänkta redovisas inte. Ytan för Digidel är också för trång. Datorerna kan inte placeras så tätt.

I entréplanet finns det attraktiva läs- och studieplatser, men de är frikopplade från all media, istället för att vara integrerade med samlingarna enligt önskemål i lokalprogrammet.

Restaurang, hörsal och entréhubb kan användas självständigt och ha andra öppettider än biblioteket. Placeringen är bra, mellan de äldre delarna och de nya. Samtidigt hamnar restaurangen, som är en viktig del av mötesplatsfunktionen, alltför långt ifrån resten av verksamheten. Det akustiska draperiet riskerar att vara otillräckligt, vilket kan medföra störande ljud när restaurangen ska användas för olika arrangemang.

Sammantaget bedöms förslaget vara rationellt och byggbart, men förstärkning och avväxling redovisas inte för håltagningen i den befintliga strukturen. Subratsdjup för mindre buskar och träd ger stora ytlaster, som ska bäras av den föreslagna lätta trästommen. Horisontellt bärvverk i stål, är utmanande att kombinera med det vertikala pelarsystemet i trä.

Lönneberga präglas av ett välgörande och genomtänkt spel mellan dagsljus och mörker och gestaltningen speglar teglets inneboende systematik. Helhetsintrycket är dock rörigt och förslaget upplevs som alltför slutet.



Förslagsbild till Steg 1.

Lönneberga

Tillägget utgörs av ett podium och flera högre volymer som dockas på den befintliga biblioteksbyggnaden. Strukturen har bearbetas på olika sätt för att bryta ned skalan och spegla den ursprungliga arkitekturens karaktär. Indragna eller utskjutande partier uppnås bland annat med hjälp av kraftiga murar i nordsydlig riktning. De markanta skivorna utgör en tydlig referens till Michelsens arkitektur, men juryn bedömer att förslaget är sprunget ur en otydlig arkitektonisk idé, där de nya delarna varken bryter av, eller gestaltas i samma anda som originalet.

Med alla sina utskjutande och hoppande volymer förefaller den nya byggnaden oproportionerligt stor och sammantaget både tung och splittrad, trots att fotavtrycket är relativt litet. Det är också problematiskt att bebyggelsen skapar en kraftig murverkan som bryter kontakten mellan stadens norra och södra delar.

Juryn tilltalar dock av tegeluttrycket, som spelar med omväxlande täta och öppna partier och ger ett varierat och genomtänkt dagsljusinfall. Fönsterslitsar, sidoljus från högt sittande fönsterband och större glaspartier mot norr skapar ett behagligt ljus och inomhusklimat. I hubben och på andra ställen finns även takfönster, vilket är välgörande eftersom solinstrålningen lättare kan skärmars av när ljuset kommer uppifrån.

Lönneberga är ett av få förslag där det finns en dynamik mellan ljusare och mörkare utrymmen och där utblickar ramas in genom avvägda fönsterplaceringar. Sammantaget upplevs förslaget dock som alltför slutet och ha bristande kontakt med parken och grönskan utanför.

Takets parklandskap, med alltför många byggnads-element och indelningar, är spretigt och svårt att använda.



Steg 1.

Den oregelbundna formen innebär att räcken och fallskydd riskerar att bli skrymmande. Gestaltningen bidrar till att skapa ett nytt stadsrum mot Järnväggsgatan, men bebyggelsen kapar samtidigt det befintliga bibliotekets kontakt med sundet och kvällssolen i väster.

Huvudentrén behålls i nuvarande läge, vilket inte är lämpligt med tanke på att den redan idag utgör en alltför trång zon. Överlag redovisas bristfälliga flöden i entréplanet och övriga entréer är indragna bakom utskjutande murskivor, utan koppling till de naturliga gångstråken genom parken. Tillsammans med långa gångsträckor mellan olika målpunkter i biblioteket, ger det ett introvert och avvisande intryck. Särskilt entrén från söder är inte välkomnande och dessutom svårtillgänglig för besökare med barnvagn eller i rullstol. En separat entré för barn och familjer finns längs Järnväggsgatan, vilket är positivt.

Lönneberga

Delad fjärdeplacering i arkitekttävlingen.

Kvalificerades ej till Steg 2.

Förslagsställare: **JKMM Architects**

Medverkande:

Samuli Miettinen, arkitekt SAF
Asmo Jaaksi, arkitekt SAFA
Teemu Kurkela, arkitekt SAFA
Juha Mäki-Jyllilä, arkitekt SAFA
Kristian Forsberg, arkitekt SAFA
Svenja Lindner, arkitekt SAFA
Lars-Erik Mattila, arkitekt
Anna Melander, arkitekt SAFA
Päivi Meuronen, inredningsarkitekt SIO
Marko Pulli, arkitekt
Freja Ståhlberg-Aalto, arkitekt SAFA
Gregor Turnsek, arkitekt

Entréhubbens funktion är otydlig och det framgår inte hur hörsal och restaurang nås när övriga delar av biblioteket är stängt. Den stora ytan gör det svårt att bemanna hubben.

Det är positivt att hörsalen och restaurangen placerats intill varandra. Det ser dock ut att saknas yta för uteservering. Hörsalen öppnar sig mot parken med ett stort glasparti, vilket medför utmaningar avseende mörklägning. Det är bättre att placera andra utrymmen mot parken som kan bidra till ett befolkat, trygghetsskapande blickfång utifrån.

En av styrkorna i förslaget är att det rymmer förutsättningar att skapa avskilda och stillsamma miljöer i biblioteket. Utrymmet för media är realistiskt utformat, med ett logiskt flöde mellan skönlitteraturen och ungdomsavdelningen. Från ytorna för barn och familjer ges dock inga utblickar mot parken, istället bildar trafiken på Järnväggsgatan, och den höga plinten till parkeringen tvärsöver gatan, ett fondmotiv i väster. Juryn ser också en risk i souterrängplanet blir alltför mörkt. Det saknas till exempel dagsljus vid labben och sorteringsmaskinen.

Sorteringsmaskinen ligger långt ifrån mediasamlingarna, vilket försvårar logistiken väsentligt och skapar onödigt långa transporter genom biblioteket. Det är också ett problem att det saknas funktionsarbetsplatser här.

Digidel är en central funktion i biblioteksverksamheten och bör ligga tillsammans med labben. Det framgår inte tillräckligt väl hur ytan är tänkt att fungera, en del av den ser till exempel ut att ligga vid avdelningen för barn- och familj vilket inte är önskvärt.

Förslaget bedöms som relativt rationellt och kostnads-effektivt att bygga, med jämförelsevis litet fotavtryck. Många indrag och olika fönstertyper bidrar dock till att driva kostnader, och det stora öppna rummet medför avsevärda konstruktiva utmaningar.

Ett förslag med stark formvilja, som söker skapa en sömlös fortsättning på parken. Ingreppet i Stadsparken blir dock markant, liksom i den befintliga byggnadskroppen.



Förslagsbild till Steg 1.

Biblioteket i parken

Två vinkelställda volymer dockar på det befintliga biblioteket. Tillbyggnaden utgörs av en limträstruktur med glasfasader och det befintliga glastaket från 90-talet ersätts med kraftfulla trappplanterniner, som inte knyter an till det befintliga bibliotekets uttryck.

Lutande takytor bildar ett parkstråk i form av ett evighets-tecken, men trots att merparten av den nya byggnaden ligger i souterräng, för att takparken ska kunna nås från marken, upplevs tillägget storskaligt och alltför påträngande. Den kraftiga lutningen och breda gradängtrappan är inte tillgängliga och därför inte inkluderande för alla besökare. Dessutom bedöms trappan ta för stor yta av takparken. Takets komplicerade geometri gör att platsen riskerar att präglas av skrymmande handledare och fallskydd. De föreslagna diagonala stråken tvärs över parken utgör dock ett intressant spår, som kunde ha utvecklats vidare.

Förslaget redovisar en fin koppling mellan Stadsparken och avdelningen för barn och familj. Det är enkelt att flytta ut verksamheten och skapar samband till den kommande lekplatsen. Glasfasaden mot norr ger också god kontakt med parken.

Genom att de tillagda huskropparna är vinklade 45 grader i relation till den befintliga byggnaden, skapas ett knepigt och okänsligt utformat möte med den ursprungliga arkitekturen. Den tvärställda byggnadskroppen bryter in i befintligt entréplan, och det uppstår en formmässig krock mellan volymerna. Lösningen ger trånga utrymmen kring entréerna, som upplevs inklämda. De nya vindfångarna är skrymmande och det uppstår prång och mörka utrymmen i anslutning till entréhubben. Det är dock positivt att entréer finns från både från norr och söder.

Biblioteket i parken

Delad fjärdeplacering i arkitekttävlingen.

Kvalificerades ej till Steg 2.

Förslagsställare: **Wingårdhs**

Medverkande:

Gert Wingårdh, arkitekt

Joakim Lyth, arkitekt

Gustaf Wennerberg, arkitekt

Alex Svärd, arkitekt

Christoffer Grimshorn, arkitekt

Vera Matsdotter, arkitekt och hållbarhetsstrateg

Erik Fukino, arkitekt

Håkan Lundberg, landskapsarkitekt

Alexis Zohlen, landskapsarkitekt

Jean-Luc Robbins, praktikant

Amanda Lagerqvist, praktikant

Kajsa Dahlqvist, samhällsstrateg

Dan Wilhelmson, specialist träbyggnad



Tillägg sett från Järnväggsgatan Steg 1.

De lägre byggnadsdelarna, som syftar till att taket ska komma ned till den omgivande parkens marknivå, skapar utmaningar interiört. Nedsänkta rum med högt sittande fönster skär av kontakten med parken, eftersom utblickar endast medges snett uppåt. Samtidigt visar förslaget på potential att skapa en integrerad verksamhet, där befintliga och nya biblioteksutrymmena hänger ihop och vävs samman.

Skönlitteraturens placering är inte lyckad. Den blir, tillsammans med tidskrifterna, en egen ö i den gamla byggnaden och saknar koppling till övrig mediasamlingar, som förläggs i tillbyggnaden.

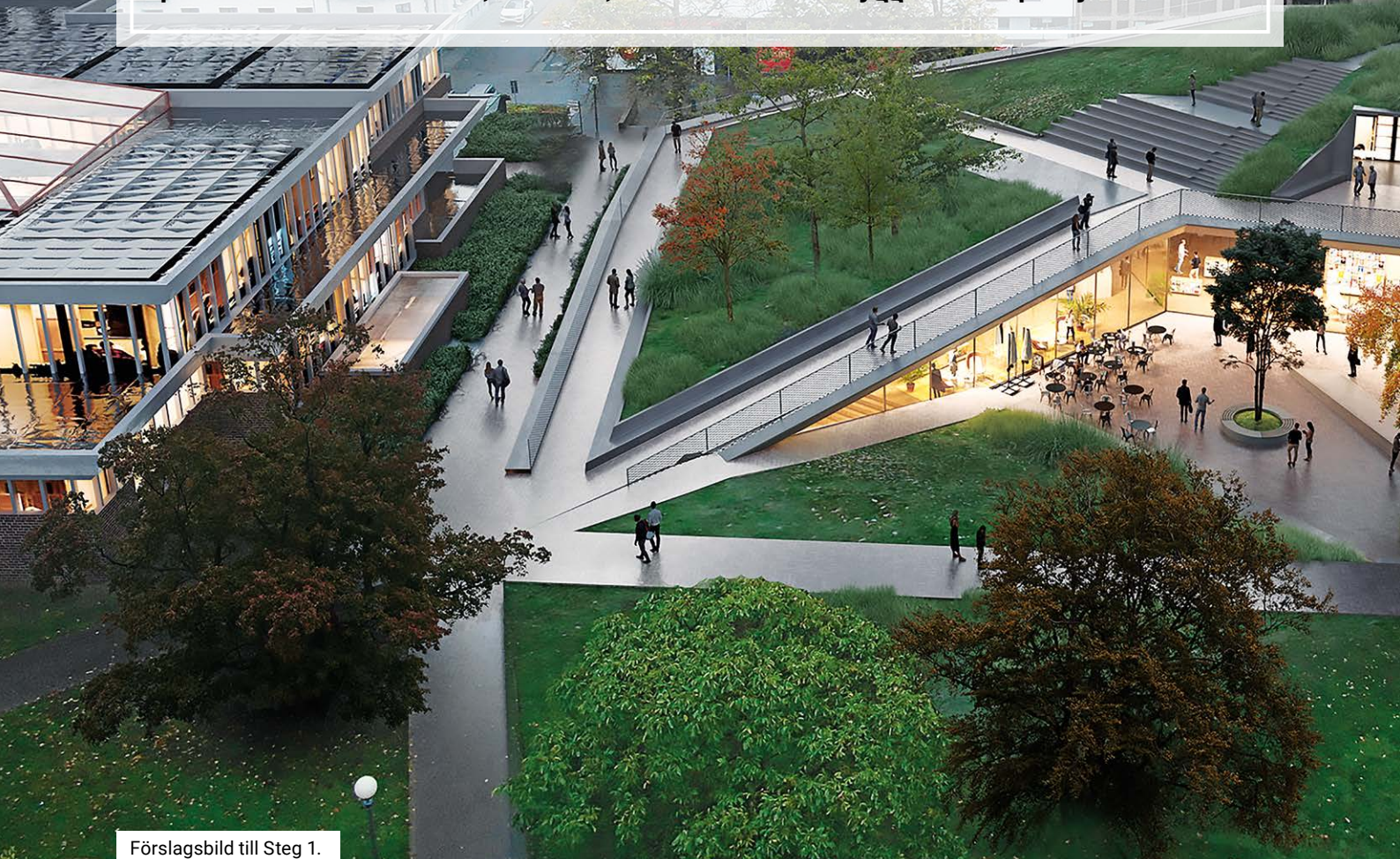
Restaurangen upplevs vara frikopplad från resten av biblioteket och placeringen bidrar inte till att skapa den mötesplats som efterfrågas i programmet.

Uteserveringen vetter mot sundet, men ligger på en egen avsats omgiven av taklandskapets odlingslådor. Hörsalen är placerad så att den inte ser ut att kunna nås då biblioteket är stängt. Även labben ligger avskilda från övrig verksamhet, istället för att integreras på ett naturligt sätt och Digidel är inhytt precis vid entrén, vilket inte är lämpligt på grund av stöldrisken.

När det gäller logistik för media är angöringen för biblioteksbusen utformad i enlighet med lokalprogrammet, men sorteringsmaskinen är placerad alltför långt ifrån medier i tillbyggnaden. Det skapar onödigt långa transporter.

Förslaget bedöms vara relativt komplicerat att bygga och den stora mängden glas är inte lämplig vare sig utifrån verksamhetens behov eller ur energisynpunkt.

Ett förslag som ger intryck av att marken lyfts upp för att bilda byggnadens volym. Tanken är att taket ska upplevas som en integrerad del av den omkringliggande parken. Här blir resultatet, trots det, kanske varken en byggnad eller parkyta.



Förslagsbild till Steg 1.

Ur myllan

Tillägget består av lutande flak i form av en kraftig betongstruktur med stora glasytor i slitsarna mellan mark och tak. Ur myllan framstår som ett alltför obearbetat och onyanserat förslag, med överstora och dominerande volymer, som inte integrerats väl med vare sig parken, det befintliga biblioteket eller den omgivande bebyggelsen.

Även om det är positivt att förslaget orienteras mot väster blir intrycket att den kraftiga konstruktionen höjer sig oproportionerligt mycket mot Järnvägsgatan.

Nittioålstillägget ersätts med en anonym lanternin som inte knyter an till det befintliga bibliotekets genomtänkt utformade volymer och byggnadsdelar. Trots att förslaget syftar till att friställa och bevara den befintliga biblioteksbyggnaden, påverkas den äldre byggnadens västra del avsevärt och den kraftfulla gestaltningen tar över.

Takparken är alltför hög och brant, vilken gör den svår-använd och exkluderade. Uppstickande volymer gör ytan än mer svår att använda, och den höga toppen skymmer utsikten från den befintliga biblioteksbyggnaden.

Juryn tilltalar däremot av att arkitekturen bjuder in och ansluter till parken, med en fasadhöjd som är mänsklig och modest mot norr. Genom att byggnaderna länkas samman under jord skapas en väl fungerande koppling mellan stadsdelarna i norr och söder. Samtidigt ger anslutningen i höjd med det befintliga magasinet bristfälligt orienterbarhet och överblick interiört.

Det finns alltför många olika entréer till biblioteket, vilket skapar otydliga flöden. Den nya huvudentrén öppnar sig fint mot parken, men är placerad perifert i förhållande till bibliotekets mediasamlingar.



Ur myllan

Delad fjärdeplacering i arkitekttävlingen.
Kvalificerades ej till Steg 2.

Förslagsställare: **Nyréns Arkitektkontor**

Medverkande:

Johan Forsman Sachs, arkitekt SAR/MSA
Bengt Isling, landskapsarkitekt LAR/MS
Sofia Kanje, arkitekt SAR/MSA
Ernesto Garcia, inredningsarkitekt SIR/MSA
Andreu Taberner, visualiserare
Mattias Eklund, byggnadsantikvarie
la Westman, landskapsarkitekt LAR/MSA,
hållbarhet och ekonomi



Tillägg med takpark. Steg 1.

Planlösningarna präglas av knöliga flöden och en samlande entréhubb saknas i princip. De saknas visuell koppling mellan bibliotekets olika delar, vilket skapar en struktur där det blir svårt att arbeta. Även placeringen av olika funktioner är bristfällig. Digidel, som är en central och viktig funktion i biblioteket, kan till exempel inte ligga avskilt som en egen ö. Även mer-öppet har fått en olämplig placering. Hörsalen som ofta står tom, borde inte ligga ut mot både norr- och västfasaden. Här behöver man kunna mörklägga och det skulle vara bättre att utnyttja den fina kopplingen till parken på annat sätt.

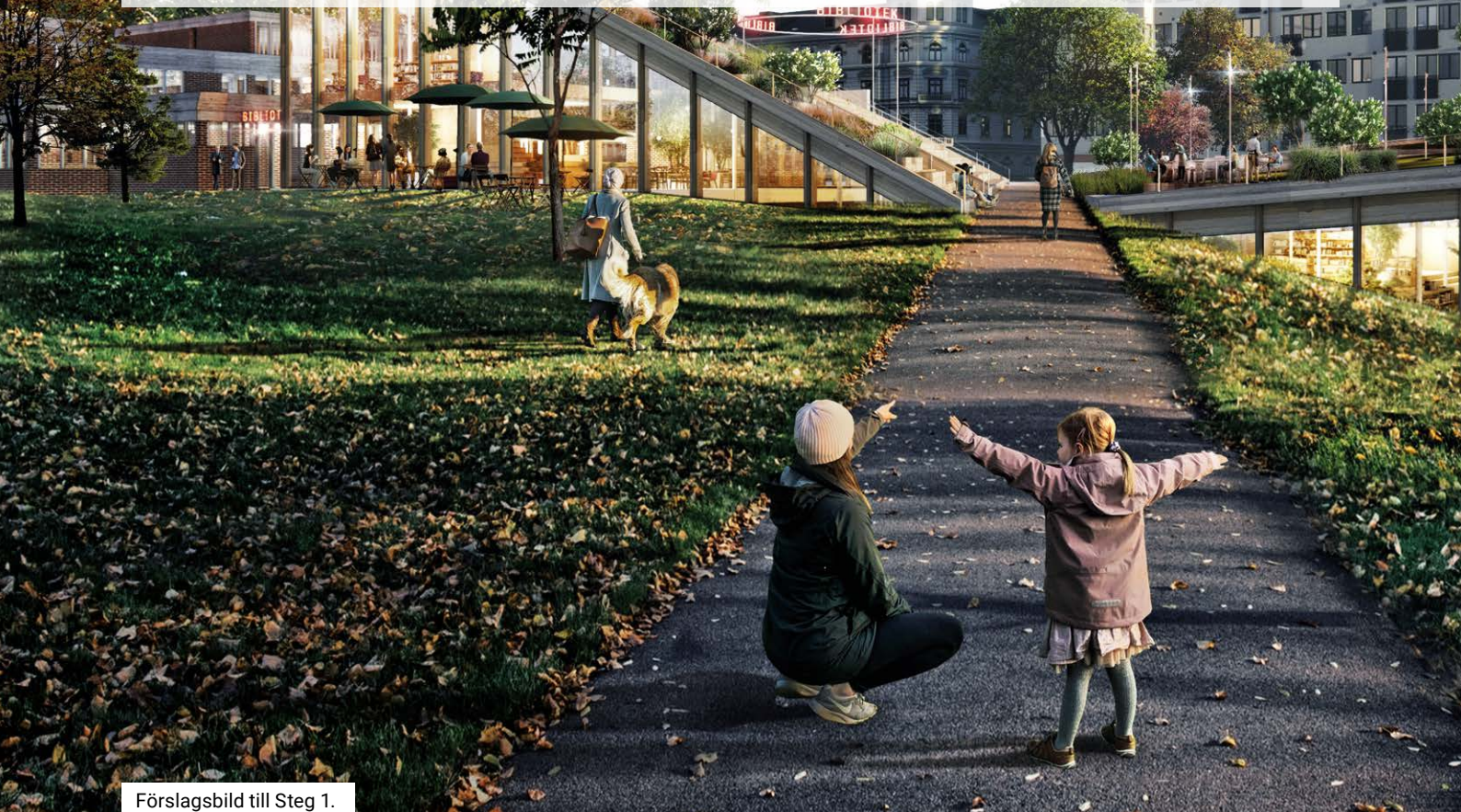
Nya funktioner placeras endast i den tillagda volymen, istället för att integrera nyare inslag i den befintliga byggnaden. Samtidigt finns fördelar med att samlokalisera hörsal, labb och annan verksamhet som kan användas separat, i ytor som är enkla att avgränsa.

Studieplatserna ligger inte i anslutning till medierna, utan samlade i tillbyggnaden tillsammans med hörsal och labb.

Överlag finns det många ytor som är alltför små och eller ligger uppdelade på olika plan i tillbyggnaden, vilket försvårar användningen av dem. Utrymmet för barn- och familj är dock väl tilltaget och det är positivt att facklitteraturen knyts ihop med ungdomsavdelningen. Angöring av biblioteksbusen fungerar i enlighet lokalprogrammet med genomtänkt inlastning och placering av miljörummet.

Juryn är tveksam till den stora betongstrukturen, med avseende på hållbarhet och förlaget präglas av enorma glasytor, men en styrka är att det redovisas ordentliga taksprång som delvis kan bidra till att skärma av solinstrålningen.

Öppen bok ger associationer till ett origamiark som viks och lyfts längs diagonalen. Resultatet bli en byggnadskropp med triangulära ytor i både tak och fasad. Juryn upplever förslaget som alltför dominerande och okänsligt i relation till såväl platsen som den ursprungliga arkitekturen.



Förslagsbild till Steg 1.

Öppen bok

Förslaget består av ett byggnadsflak som är lägst på mitten och vinklas uppåt mot sydväst och nordost. Det ger en spetsig volym som är flera våningar hög mot det gamla biblioteket. De spetsiga formerna och taken med varierande lutning samspelar varken med det befintliga biblioteket, Stadsparken eller den omgivande bebyggelsen.

Tillägget ser närmast ut att vända ryggen mot den äldre byggnaden och den uppvikta takparken skymmer utsikten mot sundet. Kopplingen till det befintliga biblioteket är oproportionerlig och obearbetad, med det höga glasade hörnet som övergår i en låg glaspassage.

Taket utgörs av en aktivitetsyta snarare än en park. Här finns en brant amfiteater som riskerar att stå oanvänd. Förslaget ser ut att vara byggt på idén om ett tvärstråk som korsar den befintliga lekparken. Där går inget naturligt stråk idag.

Det är däremot positivt att hubben har entréer från tre olika riktningar (söder, norr och väster). Den glasade huskroppen, som ska lysa i mörkret, bidrar till att synliggöra verksamheten och entréhubben blir det efterfrågade nav som knyter ihop alla funktioner i huset. Här finns visuella kopplingar mellan de äldre delarna och de nya. Det är dock svårt att utläsa om besökare behöver gå igenom huvudentrén för att komma till uteserveringen. Hissen är otydligt redovisad och ser ut att hamna i änden av lång och smal korridor vilket inte är inkluderande och skapar besvärlig logistik för besökare med barnvagn eller i rullstol. Den breda trappan, som binder samman huskropparna, utgör också ett alltför framträdande gestaltningsmotiv, som exkluderar många av bibliotekets besökare.

Samtidigt kopplas de nya delarna ihop med de äldre på ett sätt som skapar en ny helhet. Idén att återställa ljusgården



Öppen bok

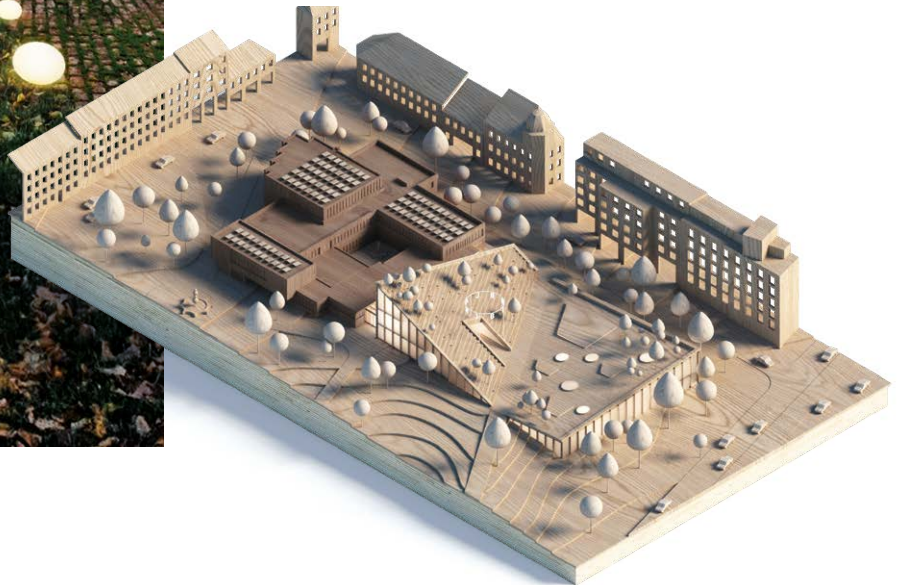
Delad fjärdeplacering i arkitekttävlingen.
Kvalificerades ej till Steg 2.

Förslagsställare: **FOJAB**

MEDVERKANDE:

Stefan Johansson
Mikael Pettersson
Alvaro Itarte
Sofia Fors
David Ottosson
Emma Pihl
Kjell Adamsson
Karl Johan Kember

Detaljerad volymbild Steg 1.



som ett öppet atrium gör att dock flödena delvis stängs av. Den viktiga och vardagliga funktionen att kunna läsa tidningar och tidskrifter har fått en fin placering.

Som helhet präglas förslaget dock av en något oengagerad programlösning, där undomsavdelningen till exempel ligger längst avskilt i ett hörn. Här finns det risk för att ytan upplevs som otrygg och att det bildas tillhåll eller platser för drogförsäljning. Utrymmena närmast den befintliga byggnaden, och under det diagonala stråket tvärs över takparken, riskerar att upplevas som trånga och mörka.

Överlag är det undre planet något märkligt disponerat. Ytor för barn och familj är utspridda över en stor area och lekytan har hamnat långt in i byggnaden. Digidelen ligger också insprängd här, vilket är olämpligt med tanke på att det är en plats där man behöver kunna sitta ostört.

Det redovisas inte någon separat entré vid avdelningen för barn och familjer, men ser ut att finnas en öppning mot Järnvägsgatan. Att koppla verksamheten till den hårt trafikerade vägen, snarare än Stadsparken och den kommande lekplatsen, är olyckligt.

Förslaget bedöms som relativt kostsamt och komplicerat att bygga och mängden glasytor fördyrar, samtidigt som den varken är energieffektiv eller är lämplig ur verksamhetens perspektiv.



helsingborg.se/nyttstadsbibliotek