

# Himmelsvid

Oändlig rymd på 42 kvadrat



Fysisk modell 1:50

Ett hem bör vara litet. Ett hem bör vara litet men kännas stort. Små hem är mer hållbara än stora hem på så sätt att de tar upp mindre plats, kräver mindre energi att värma och kyla, kräver mindre material att bygga och kostar mindre att köpa. Ett hem bör vara litet.

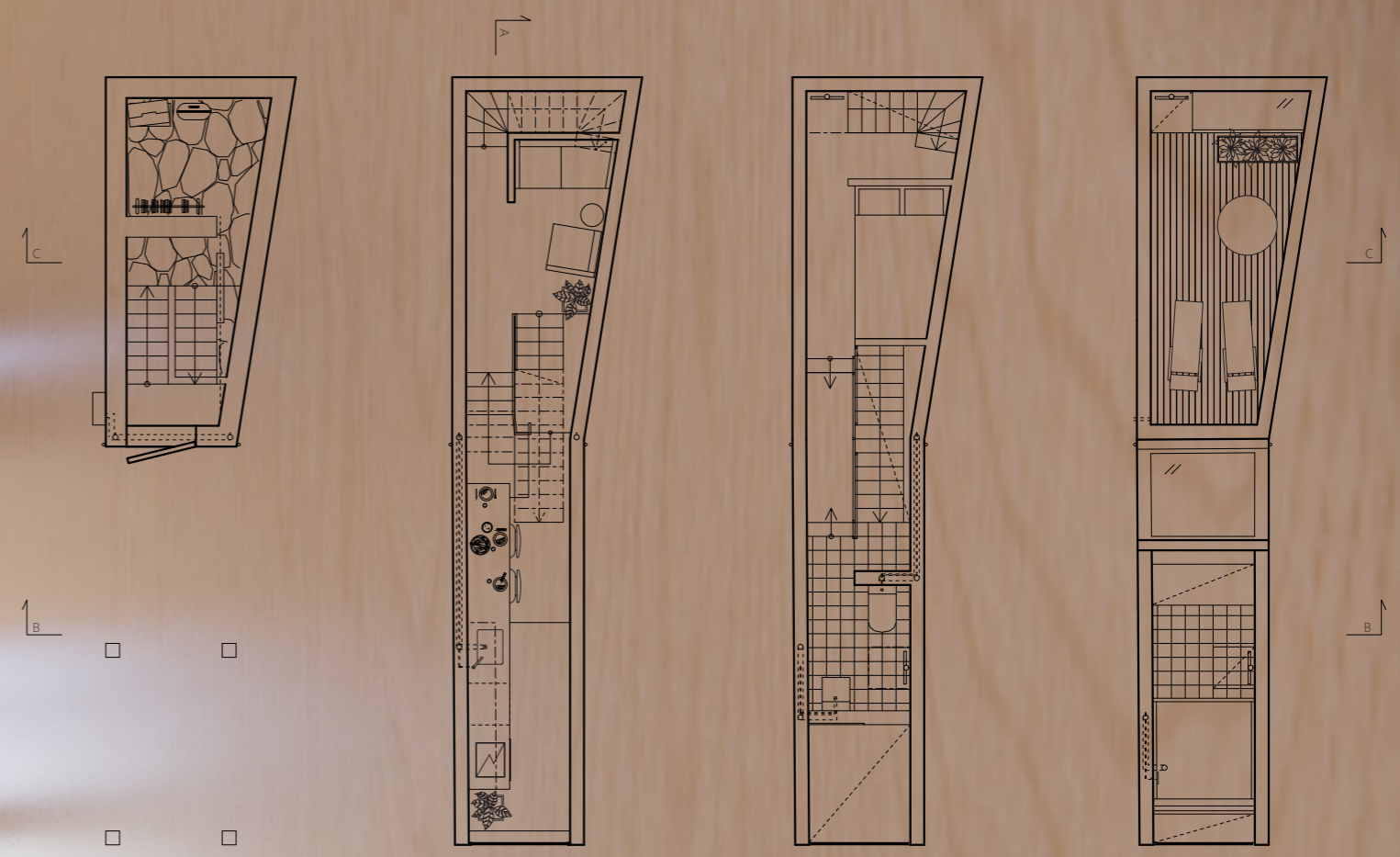
Världens städer växer exponentiellt och det skapar enorma städer som är omöjliga att underhålla och kontrollera. Hälften av världens befolkning lever idag i en urban miljö. Om urbaniseringen fortsätter i samma hastighet som nu så kommer vi komma till ett läge där hela jordens yta täcks av några få enorma megastäder och deras omkringliggande förorter. Inget land kommer finnas för lantbruk eller parker, ännu mindre land kommer finnas för skog och natur. Städer har växt på den biologiska mångfaldens bakostnad men nu är det dags för förändring. Från och med nu ska städerna densifieras inifrån med höga byggnader, mindre yta och oändlig rymd. Huset kan passas in på mindre obebyggda tomter i staden. När utrymmet tar slut får detta hem plats i grannens gamla trädgård.

Det här lilla huset är himmelsvidt, oändligt och har en bredd på 1.9m. Det har 42m<sup>2</sup> av ändlös yta. Varje del i detta hus är designad för att skapa oändlig rymd genom rörelse, användning av ytan och upplevelsen av rum.

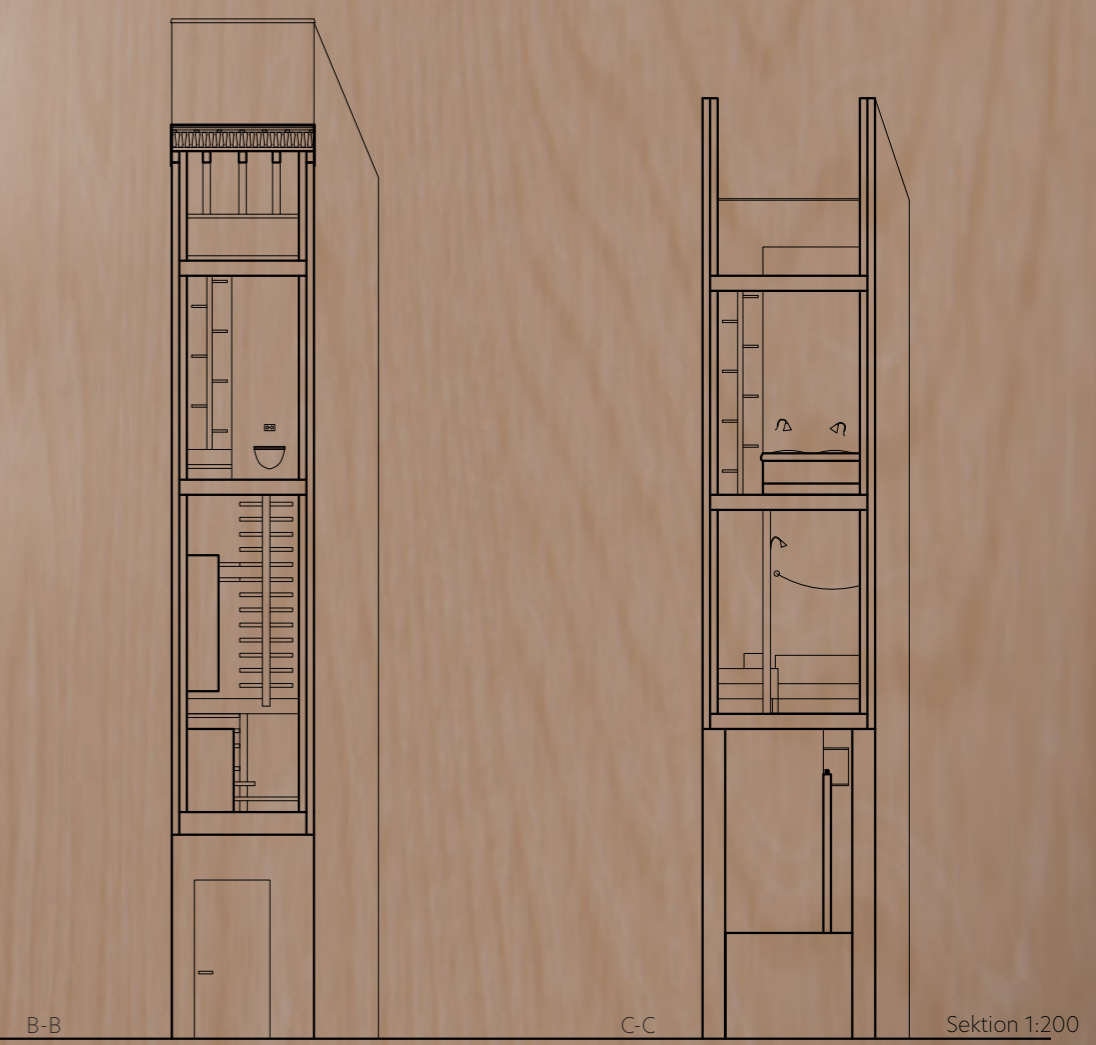


Motto: Ett hem bör vara litet

Motto: Ett hem bör vara litet



Plan 1:200



B-B

C-C

Sektion 1:200



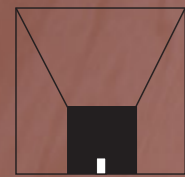
### Loopen

Loopen är oändlig och skapar möjlighet för obegränsad rörelse. Flera alternativa vägar till samma plats skapar en känsla av rymd och frihet.



### Utflykten

Utflykten skapas av ovissheten i den kommande rörelsen. Ett rum täckt av en vägg är ändlöst innan väggen är passerad. En okonventionell transportväg bidrar till känslan av utflykt i hemmet. En hemlig plats vid toppen av en stege



### Kontrasten

Kontrasten förstärker extremerna. Litet blir mindre och stort blir större när de placeras bredvid varandra. Mörkret förstärker ljuset. Skillnader i takhöjd, ytskikt och nivåer skapar kontrast mellan rum och oändlighet.



### Kroppen

När kroppen kryper ihop och placeras framför världens storhet blir den ödmjuk. Den blir en liten del i ett enormt universum. En del av oändligheten.

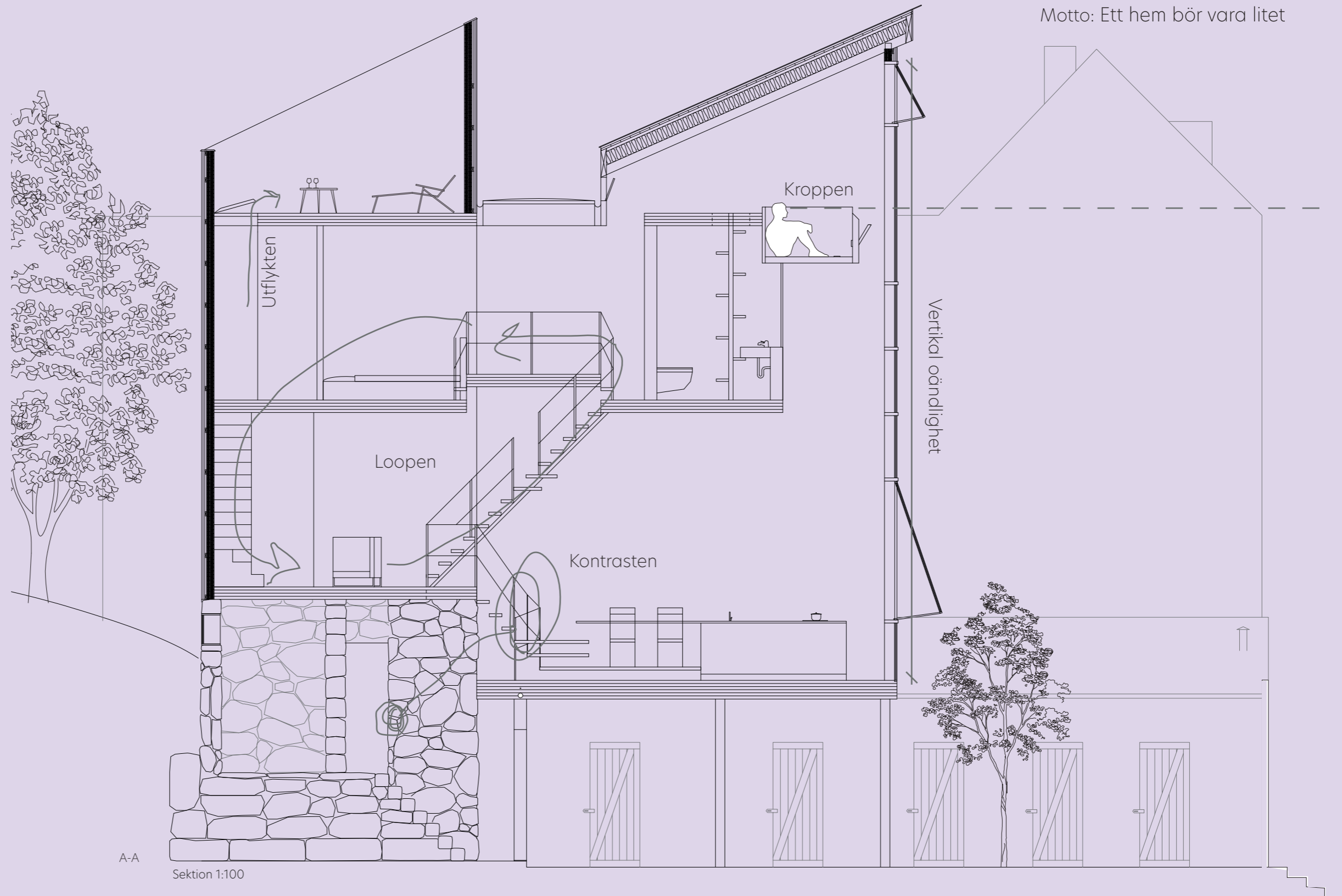


## Material

Konstruktionen är bärande i både väggar och golv för att motverka vindlasterna som belastar de stora sidoväggarna. Väggarna är uppbyggda av två lager isotimmer. Isotimmer produceras i Sverige och består av träkrossar med frästa slitsar som håller luft som i sin tur fungerar som isolering. Isotimret är klätt i plywoodskivor på båda sidor så det interiöra lagret är plywood. Exteriört ligger en traditionell lockläkt panel.

Golven består av korslimmat trä och eftersom att golven endast spänner 1.4m i bredd så räcker 200mm tjocklek för att stabilisera väggarna.

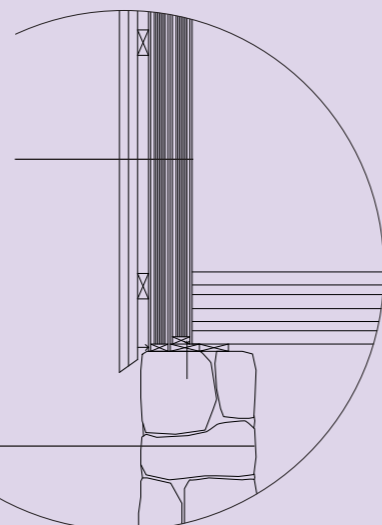
Den ena kortsidan, husets framsida, är helt i glas. Dessa är de enda väggfönstren i huset och förser resten av hemmet med ljus och vy. Två fönster på olika våningsplan är öppningsbara för ventilation. Fönstret är ramen till vyn och ljuset som är avgörande för hemmets storlek.



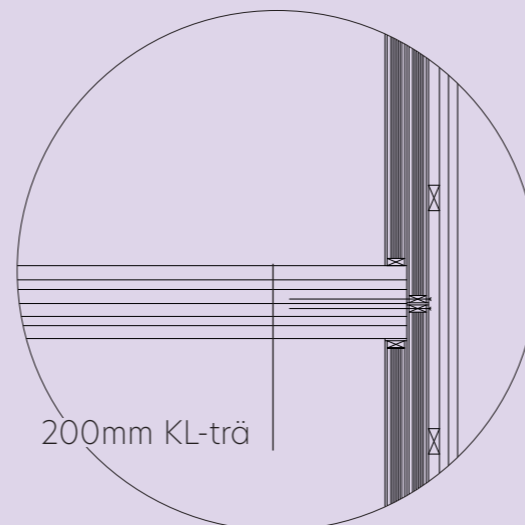
A-A  
Sektion 1:100

6mm plywood  
48mm ISO-timmer  
2x6mm plywood  
48mm ISO-timmer  
6mm plywood  
30x70mm spikregel  
25x170 ytterpanel  
25x45 lockläkt

300mm fältsten



200mm KL-trä



10mm plåttak  
30mm luftspalt  
30mm horisontell spikläkt  
30mm vertikal spikläkt  
200mm träfiberisolering  
50mm interiör panel  
150mm träbalkar

Vinkelbeslag  
Hammarbalk

