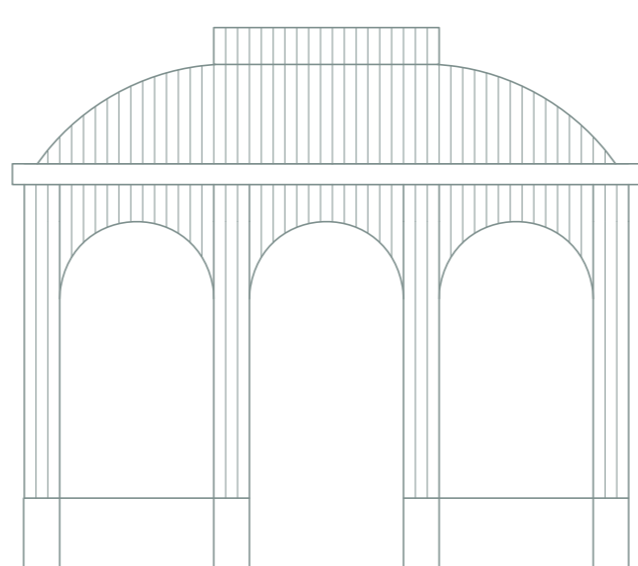


Situationsplan 1:500

”Brunnsparke är på en och samma gång en mötesplats, en plats för rekreation och en plats att passera igenom.”

- ur tävlingsprogrammet



MÖTESPLATS

Paviljongen fungerar som ett blickfång på platsen, likt ett lusthus, eller den forna lilla shopen i barockparken. Med en tydlig siluett och en kulör som drar blickarna till sig skapas en egen identitet, men med ett formspråk och materialitet som knyter an både till planteringslådornas spetsiga former och den karaktäristiska klockstapeln på Arkaden-huset. Takets böljande dubbelkrökta form kan för extra effekt återkomma i en pergola som ramar in uteserveringen, ger svalka och bidrar med ett spännande skuggspel.

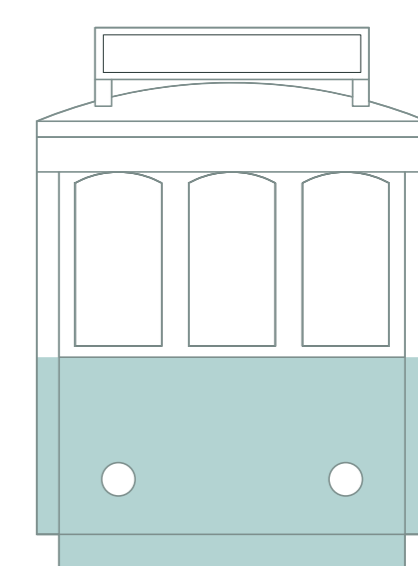
Här finns plats för att stämma träff, ta en lunch eller fikarast eller bara söka väderskydd i väntan på en vän. Paviljongen öppnar sig åt tre håll för att fånga in besökare från alla vädersträck och gäster kan betjänas både inne i byggnaden och genom de öppningsbara fönstren på sidorna. Runt byggnaden sträcker sig en lång bardisk med plats för många snabba stögäster, i komplement till den stora uteserveringen där man kan sitta ner för en längre paus.



REKREATION

Barockparken är en plats gjord för att flanera, se på folk och synas. Här kan man även njuta av träden, vattnet och de vackra planteringarna och känna årstidernas växlingar. Kanske ta sig ett stärkande mineralvatten? Parken är uppbyggd av ett strikt symmetriskt system av rörelsestråk inramade av grönska och fokuserade kring ett antal ståtliga objekt såsom Såningskvinnans fontän, de dekorativa broarna över kanalen, lejontrappan samt belysningsstolpar på stensockel. Paviljongen blir ytterligare en artefakt som rättar in sig i parkens grammatik genom att placera sig som en förlängning av den upphöjda planteringsbädden och lämna alla gångstråk fria.

Mot den östra gaveln planteras klättrväxter som under årets gång klär in en allt större del av byggnadens fasad i grönska. Växterna bidrar till stadens biomassa och biologiska mångfald samt utgör ett attraktivt inslag av färg, form och doft för parkens besökare. Ett utvändigt raster på fasaden utgör bra klättringsmöjligheter för slingrande växter såsom humle, klematis eller kaprifol samt skyddar fasaden genom att skapa distans och luft mellan växtmaterial och vägg.



TRANSIT

Brunnsparke är en plats i ständig rörelse med spårvagnar och bussar, resenärer, flanörer och cyklister som rör sig om vartannat till och från sina vardagliga bestyr. Paviljongens verksamhet ska underlätta vardagen och skapa trygghet i stadsrummet. Den ska vara lätt att hoppa in i och ut ur som en spårvagn då man vill haffa en kaffe i bytet mellan två vagnar eller köpa en frukostmacka att äta på bussen. Här kan man tryggt vänta på nattvagnen i ljuset från paviljongen som befolkar rummet och fungerar som en lanterna på torget.

Byggnaden är flexibel för att möjliggöra flera användningsområden. Ett mindre bakutrymme med wc, soprum och förråd är avskiljbart från det större publika rummet som kan användas som kök och serveringsyta i ett café eller en bar, som en kiosk eller en utställningsyta, turistinformation, eller dylikt.



Flygvy över Brunnsparke



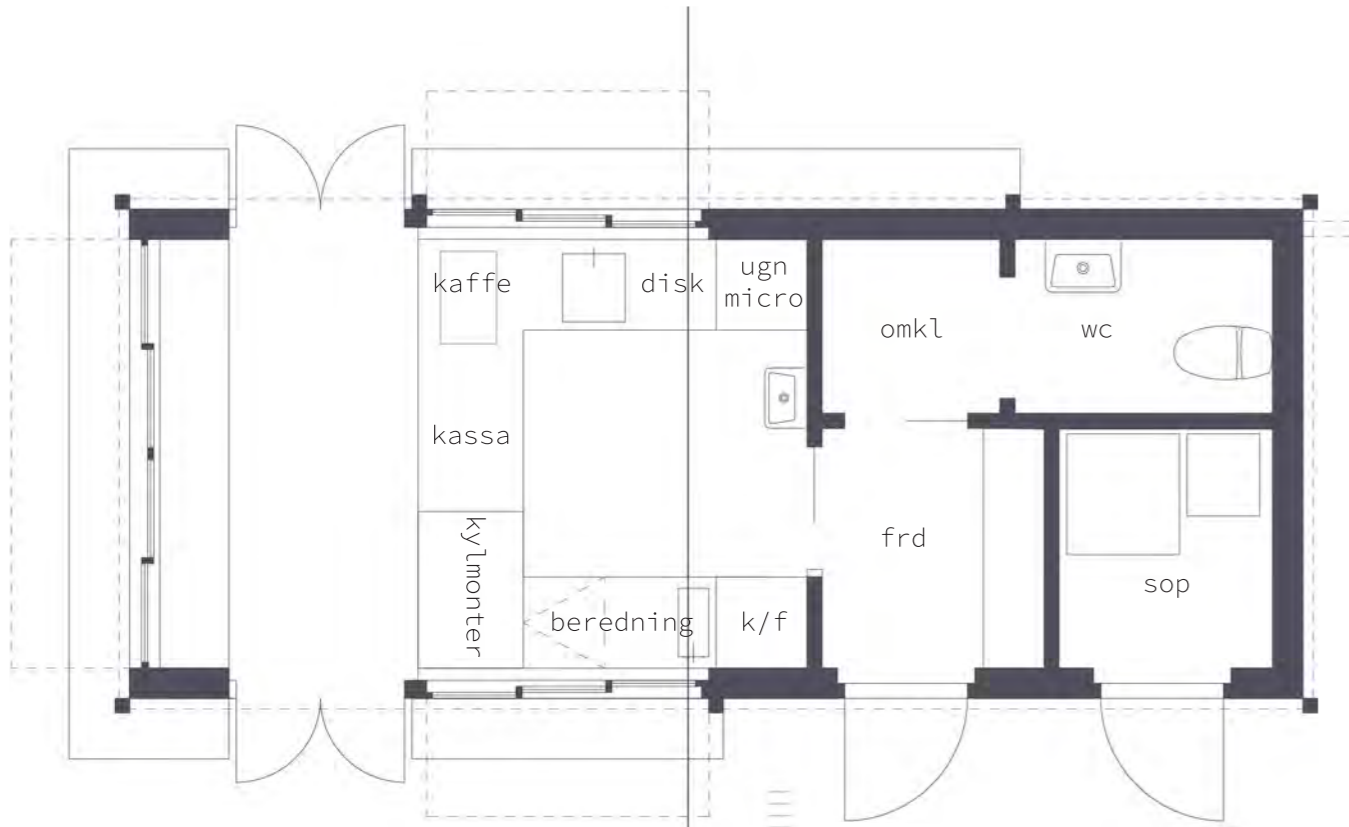
Vy från Södra Hamngatan mot norr



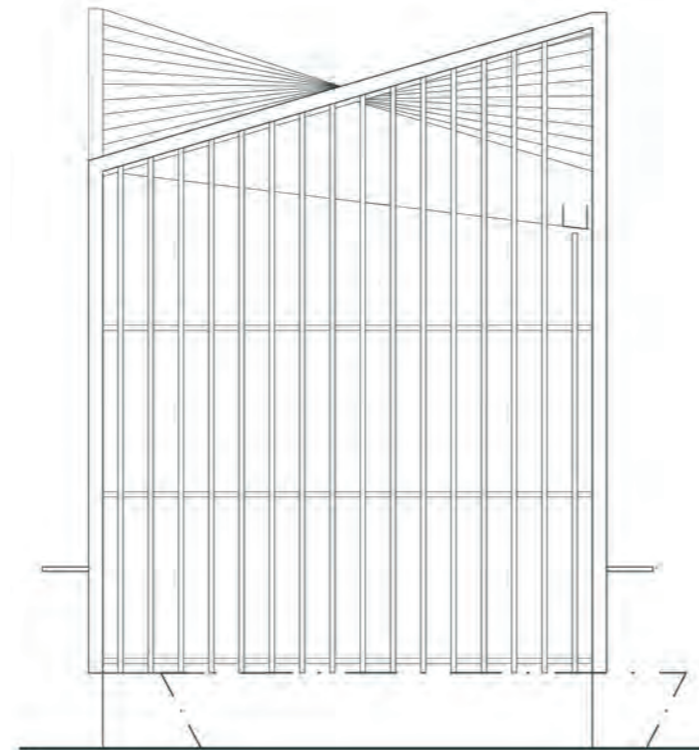
Fasad mot söder 1:20



Vy över Brunnsparken mot sydöst



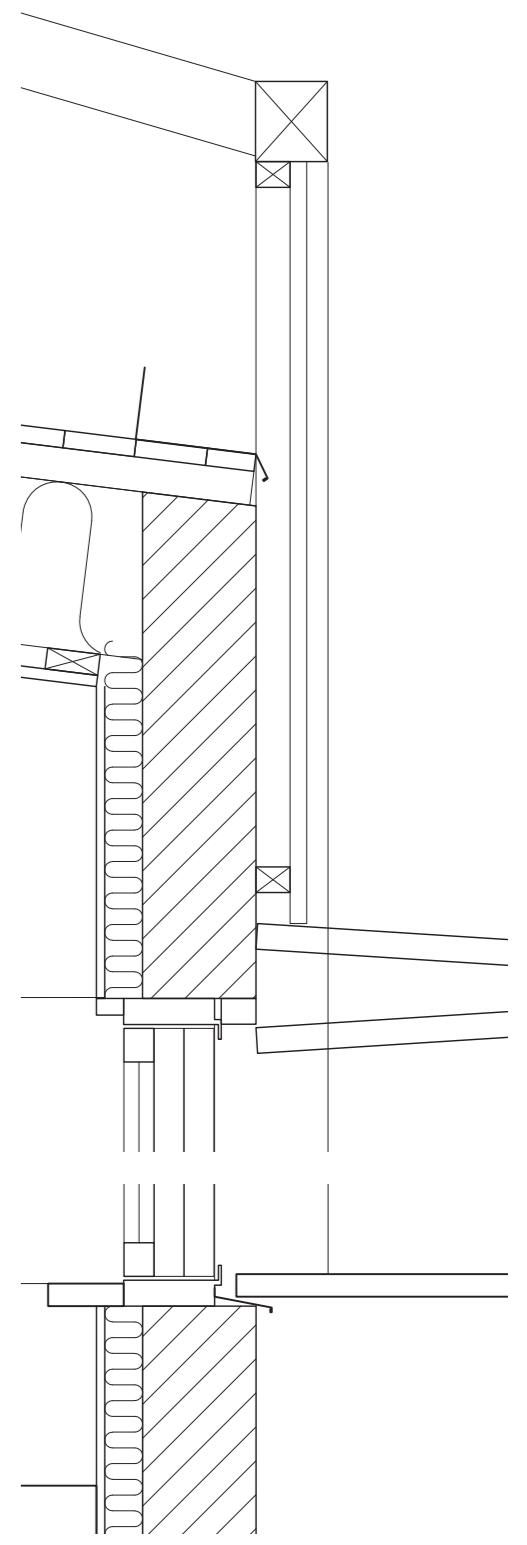
Plan 1:50



Fasad mot öster 1:50



Fasad mot norr 1:50



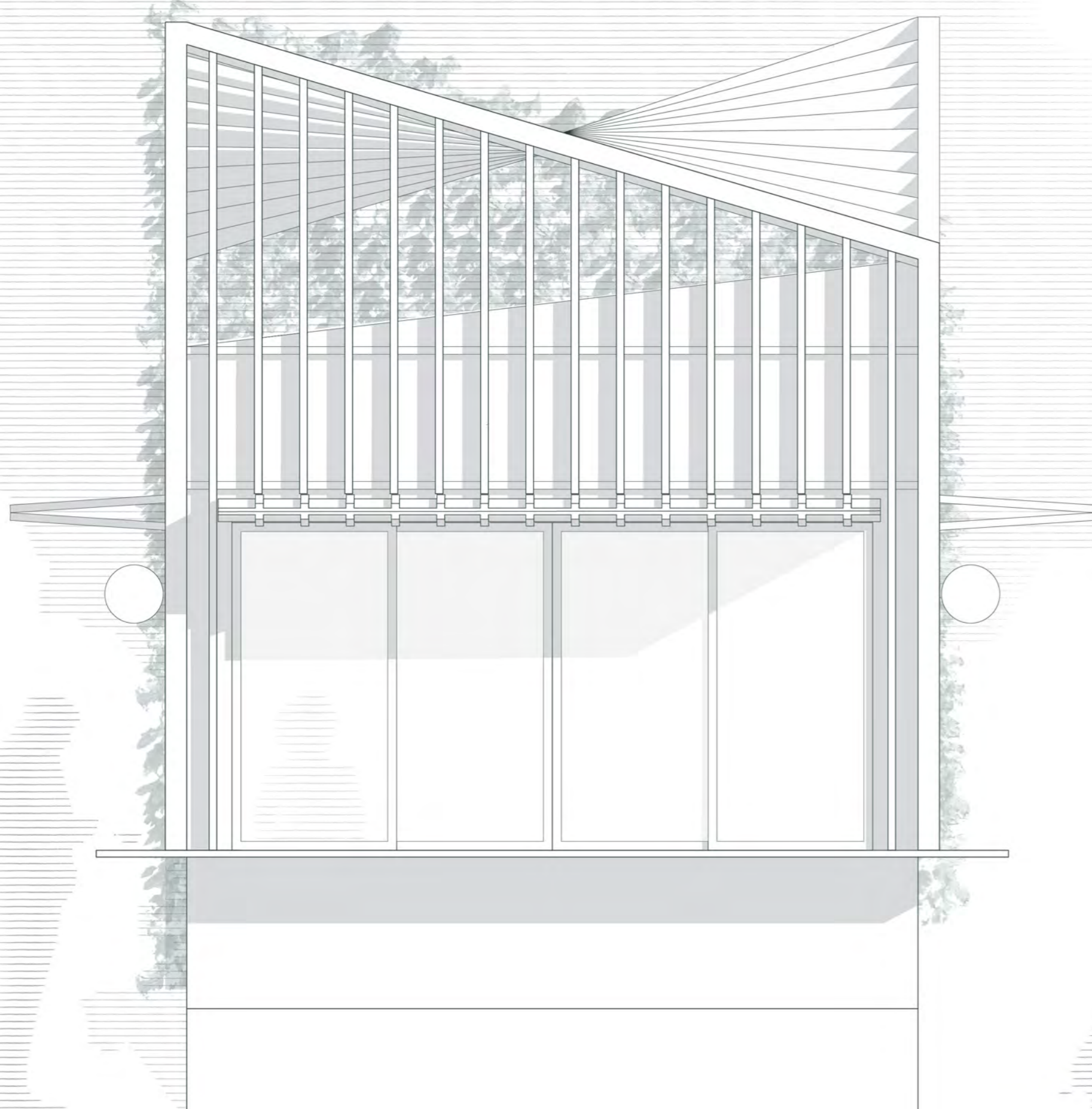
Detalj 1:10

KONSTRUKTION OCH MATERIAL

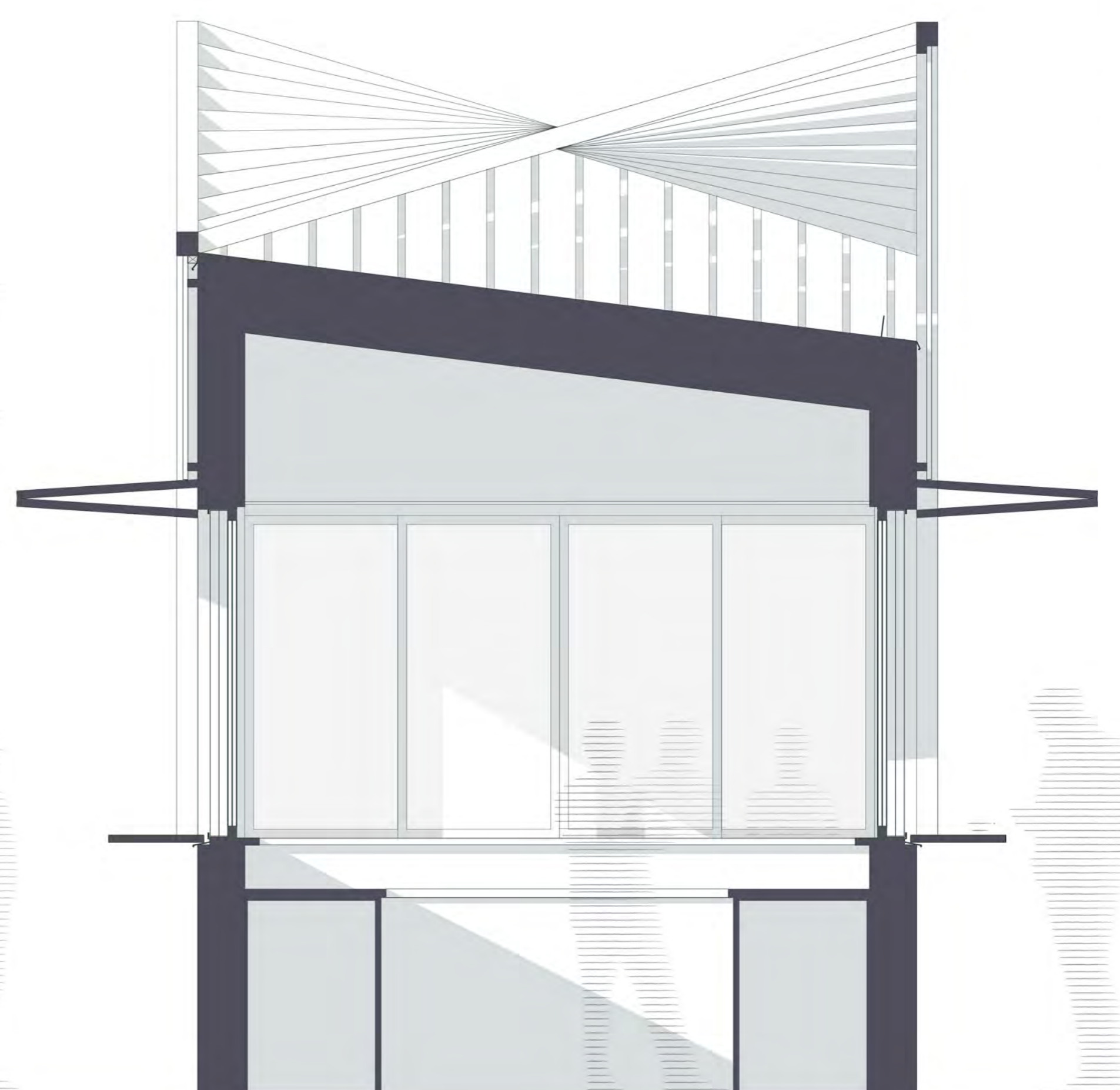
Byggnaden står på en platta av betong som sänks ner i marken för maximal tillgänglighet in i byggnaden. Väggarna består av en stomme av massivträ, klädd invändigt med en parocskiva för isolering och brandskydd. Utvändigt utgörs träelementen fasad, med ett utanpliggande raster av träribbor. Fasad och ribbverk målas i linoljefärg kulör guldockra.

Sockeln kläs med ett sparkskydd av plåt liknande de intilliggande odlingslådorna och bardisk, draghandtag osv utförs i mässing. Fönstren förses med stängningsbara luckor för att hindra vandalisering och spara på uppvärmningen då byggnadens verksamhet är stängd. Luckorna viks ihop och öppnas uppåt och utgör skärmtak över bardisken i öppet tillstånd.

Taket kläs med plåt med stående rännor för avvattning. Vattnet släpps ut åt öster ner i den intilliggande odlingslådan. På taket finns utrymme för fläktanläggning väl dolt bakom det omslutande ribbverket.



Fasad mot väst 1:20



Sektion A 1:20