

KAPONJÄR

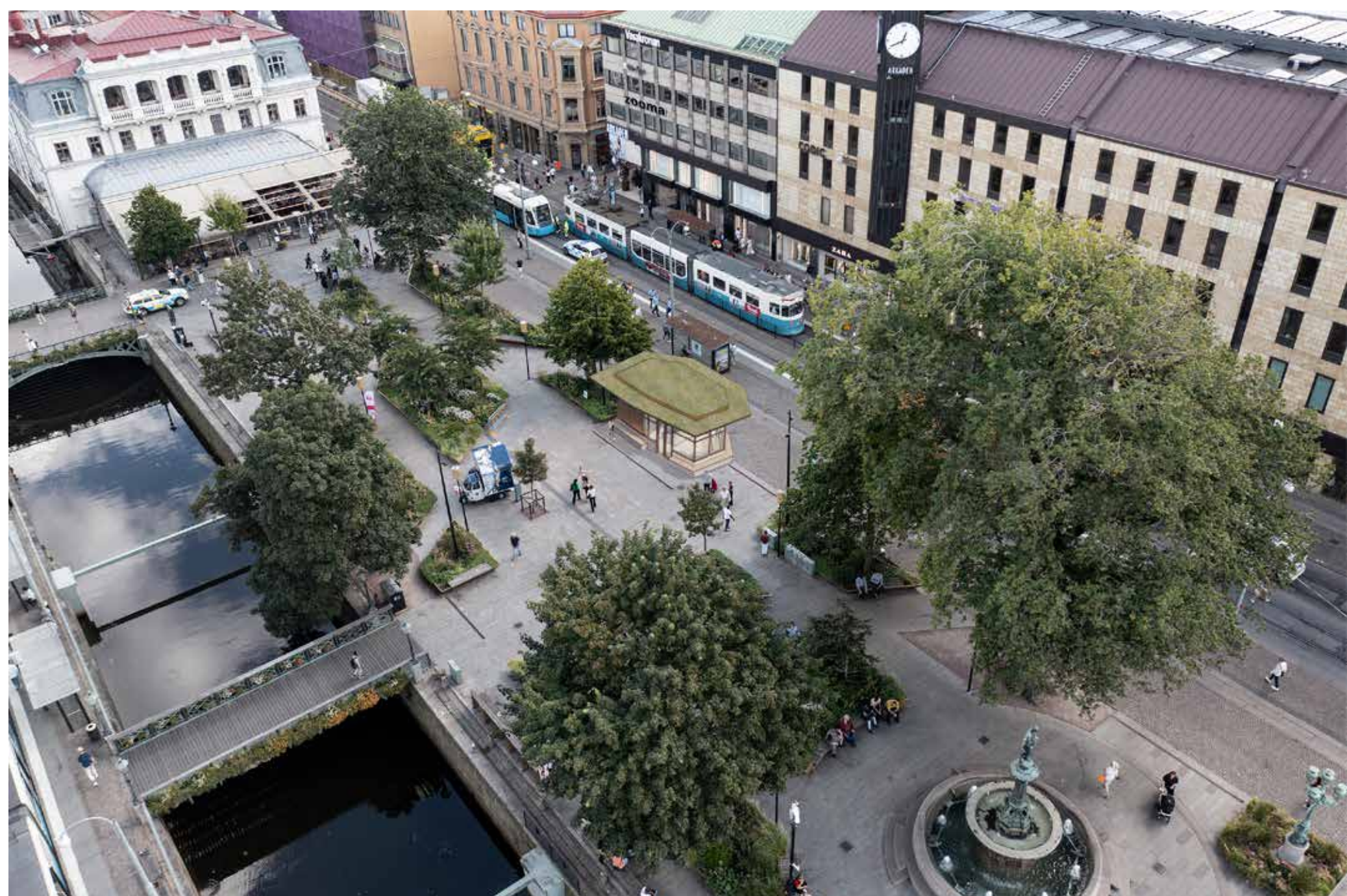
Göteborgs stad innanför vallgraven präglas av sin tidiga historia och dess befästningsmurar med skarpa kaponjärer som var en viktig del av försvaret. Vi har låtit oss inspireras av dessa utskjutande byggnadskroppar för att få en byggnad i Brunnsparken som inte får några delar där man kan gömma sig bakom. Med sin form knyter förslaget an till den nya parken med sin uppbrutna barockform. Vi vill att byggnaden skall vara transparent och smäcker för att utstråla trygghet och inbjudande under en stor del av dygnets timmar. Byggnaden skall vara som en lykta i Brunnsparken där man vill gå in och där man känner sig sedd, vilket bidrar till en ökad trygghet. Vi har velat minimera täta fasader och prång som skapar otrygghet. Verkligheten är tyvärr att Brunnsparken har varit en otrygg plats och som man nu vill motverka med en publik cafébyggnad.

Göteborg är en underbar stad som bjuder på sol, sommar och värme men som också bjuder på regn, blåst och sökande efter en varm och torr famn. Vi har utformat vår cafébyggnad som en månghörnig kristall där den yttre byggnadsytan är 25 m² och där hälften av ytan är publik med försäljningsdisk och möjlighet till att slå sig ner på den platsbyggda bänken som löper längs fasaden inne i den sköna värmen med små brickbord för att bära upp det nyinköpta kaffet. Den andra halvan av lokalen innehåller bakutrymmen för verksamheten som disk, förråd, soprum och kaffestation och en toalett med omklädning för personal. Vi tror att Kafé Kaponjär i Brunnsparken är en satellit till någon som driver ett café i innerstaden och som kan leverera smörgåsar, bullar och bakverk enligt principen "bake on demand" som levereras med cykel till caféets varumottagning.

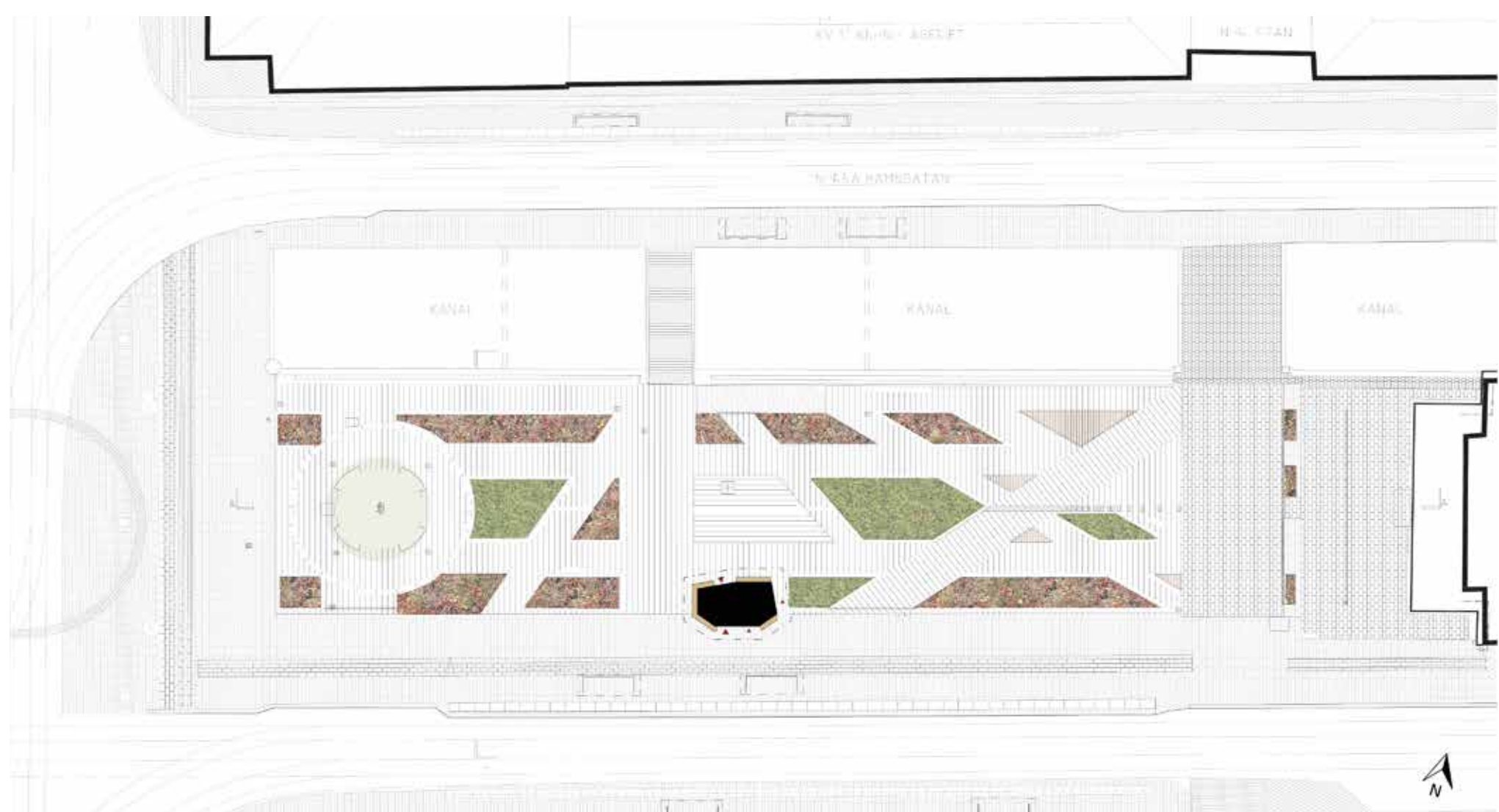
Längs ytterfasaden löper också en platsbyggd bänk där du kan sitta och ta ditt kaffe om det är trångt på insidan eller om den första vårsolen tittar fram och du vill njuta av den i västerläge och uteserveringen inte har hunnit plockas fram ännu. Som ett Göteborgskt paraply löper ett skärmtak 1,2 meter utanför byggnaden på alla sidor som skyddar för regn men också för intensiv sol. Fasaden består av stålprofiler som har bekladnad av mässing som ger en varm och vänlig utstrålning, men som också åldras och patinerar på ett vackert sätt. För övrigt så utgörs fasaden till stora delar av glas som gör att man ser igenom byggnaden, man ser in i byggnaden och man ser ut från byggnaden. Många av glaspartierna är skjutbara i höjdlid vilket ger möjlighet att få kontakt mellan om du sitter inne med någon kompis som sitter på utsidan och på sommaren så blir inneservering också en uteservering. Bänkar på insida och utsida av oljad ek, skärmtakets undersida och caféets innertak är i samma liv av cederträ som ger en ombonad känsla och gifter sig fint med mässingsplåten. Det tunna skärmtaket med en vacker ljuslist och taket över caféet får en beläggning av sedum för att stödja den biologiska mångfalden. Sockel runt hela byggnaden av krysshämrad bohusslänsk granit.



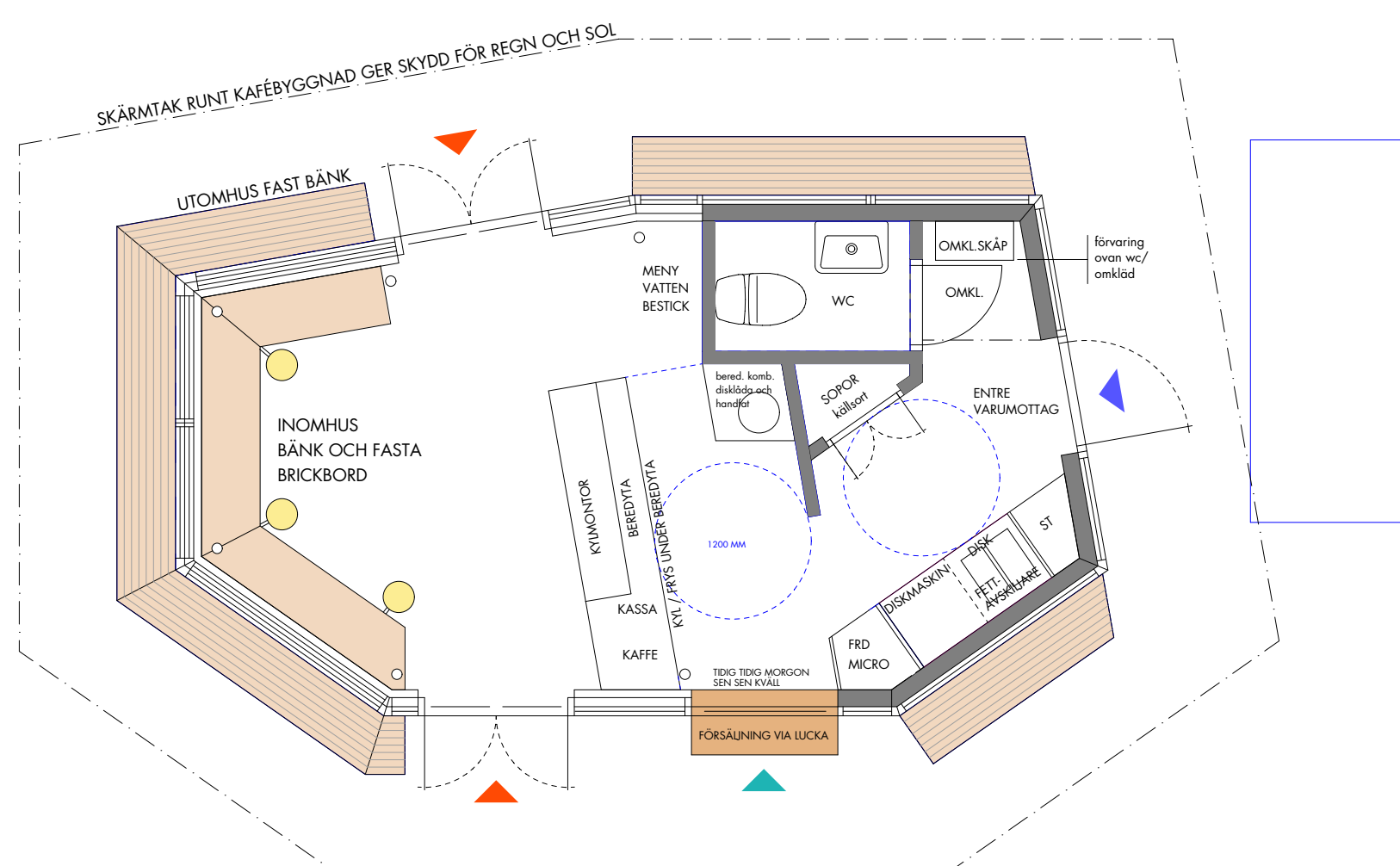
Perspektiv över entré till Cafe Kaponjär. Besökare kan slå sig ner på bänken och ta skydd från såväl sol och regn. Tidiga mornar innan caféts inneservering har öppnat finns det möjlighet att köpa med sig en kaffe från luckan.



Flygperspektiv över Brunnsparken. Cafe Kaponjär knyter an formmässigt till omkringliggande strukturer.



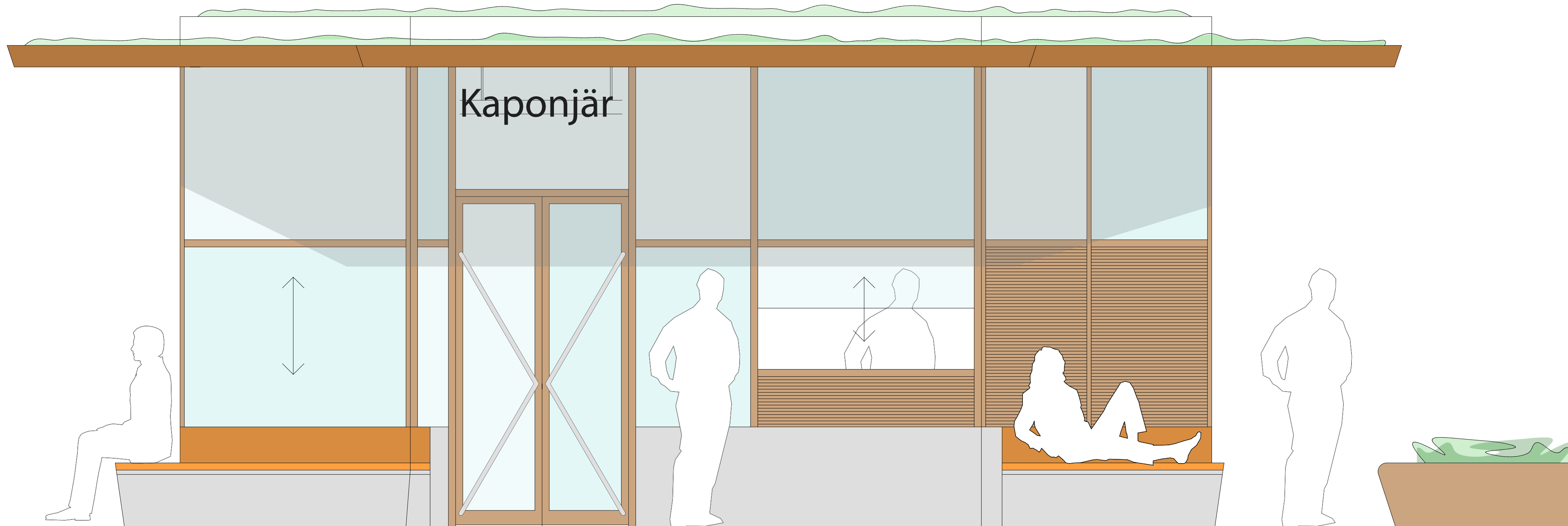
SITUATIONSPLAN 1:500



PLAN 1:50

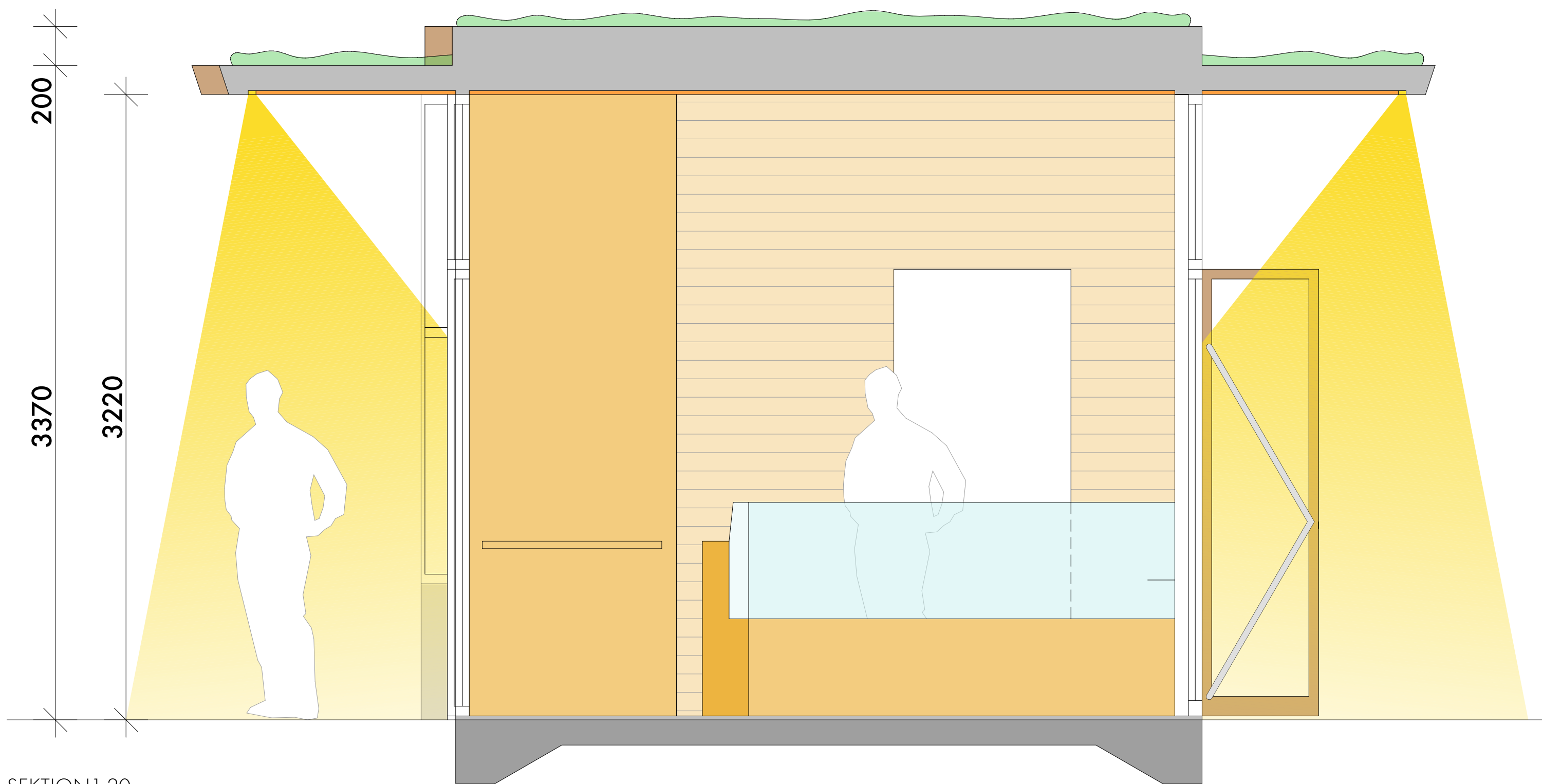


Perspektiv över entré till Cafe Kaponjär sett från parken. Med entréer på båda sidor aktiveras platsen både mot kollektivtrafiken och mot parken.



FASAD MOT SÖDER 1:20

KAPONJÄR



SEKTION 1:20

TEKNISK BESKRIVNING

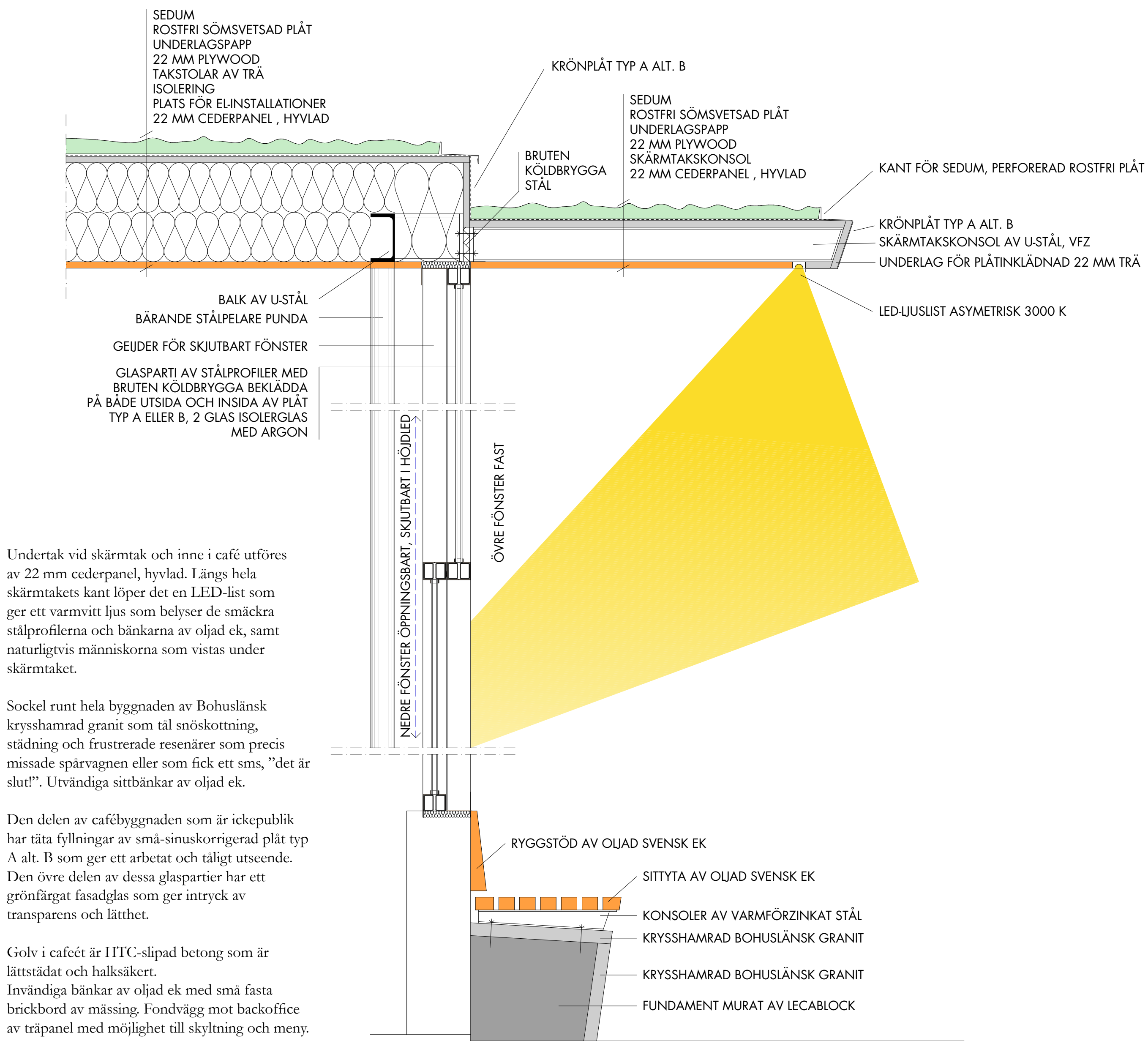
Grundläggning utföres som en platta på mark, antingen som en grund utförd av Koljerna med Foamglas som minimerar betonggjutningen till 50 mm och inte kräver så stort grundläggningsdjup med en lättare konstruktion och kortare torktid eller en traditionell betongplatta.

Byggnadsstommen utgörs av runda fristående stälpelare i den publika delen och rektangulära stälpelare som integreras i ytterväggen i backoffice.

Taket består av stålbalkar mellan pelare och som bildar konsol för skärmtaket. Det isolerade taket utföres av trätakstolar med mellanliggande isolering, med plats för kabeldragning och belysningsarmaturer.

Samtliga ytterväggs-element kan utföras som prefabricerade moduler som är kompletta och färdigglasad som monteras ihop på plats. Hela cafébyggnaden har en fasad av stålprofiler med bruten köldbrygga som är beklädda med plåt typ A alt. B på både utsida och insida. Glaspartier av 2-glas isolerglas med argonfyllning. En stor del av glaspartierna i den publika delen är öppningsbara och kan skjutas i vertikalled, vilket ger en öppning och kontakt mellan inne och ute. Entrédörrar mot söder och norr med en bredd av 1200 mm där bägge dörrbladen öppnar sig med öppningsautomatik, smala dörrblad som inte tar mycket plats vid öppning och stängning. Vid rusningstrafik står de uppställda. Plåt typ A alt. B är en valmöjlighet för projektet. Vårt förslag är att det skall vara ett väldigt beständigt och hållbart material som inte kräver något underhåll och som står emot hårda tag över lång tid, 100 år eller mer. Materialet skall också utstråla exklusivitet, omtanke och värme. Alt A är kopparplåt 1,0 mm som får patineras och åldras med behag. Koppar är dyrt per/kg men har oändlig livslängd, och det är inga stora mängder. Alt B är en Rimex-plåt (det är en belagd rostfri plåt) som också har en lång livslängd, är reptålig och kan fäs i utseende som koppar, brons eller mässing, den behåller sin ursprungliga glans vilket kan tyckas bra, men den får ingen patina.

Yttertak av sömsvetsad rostfri plåt med beläggning av sedum som bidrar till den biologiska mångfalden och integreras väl med Barockträdgården samt underlättar dagvattenhanteringen. Krönplåt runt skärmtak och nivåskillnad mellan skärmtak och isolerad del utföres av plåt typ A alt. B.



DETAJU TAK-SKÄRMTAK-GLASFASAD 1:10

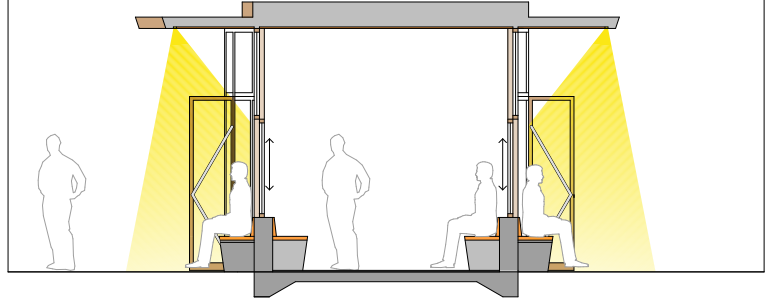
Undertak vid skärmtak och inne i café utföres av 22 mm cederpanel, hyvlad. Längs hela skärmtakets kant löper det en LED-list som ger ett varmvitt ljus som belyser de smäckra stålprofilerna och bänkarna av oljad ek, samt naturligtvis människorna som vistas under skärmtaket.

Sockel runt hela byggnaden av Bohuslänsk krysshamrad granit som tål snöskottning, städning och frustrerade resenärer som precis missade spårvagnen eller som fick ett sms, "det är slut!". Utvändiga sittbänkar av oljad ek.

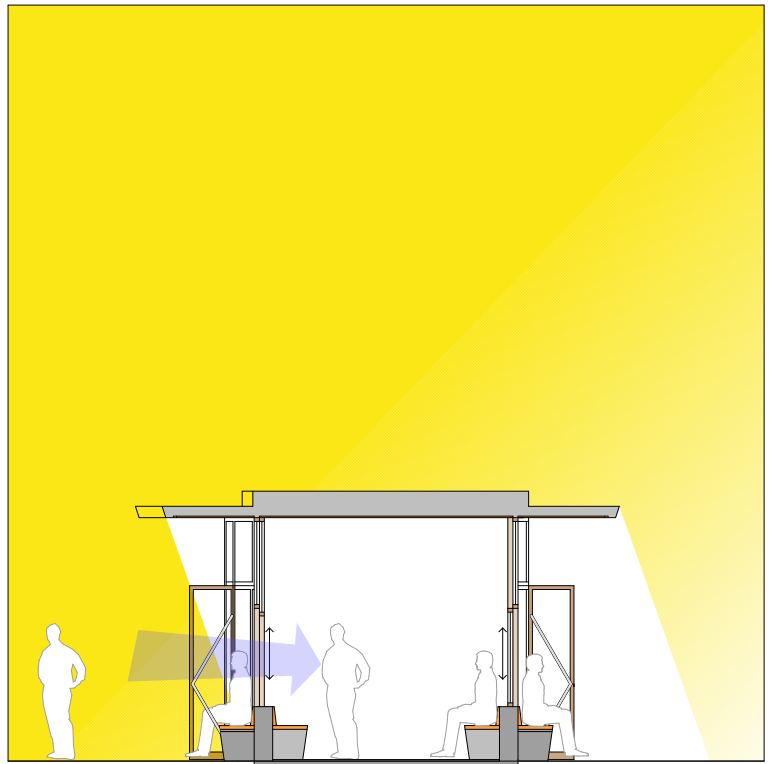
Den delen av cafébyggnaden som är ickepublik har täta fyllningar av små-sinus-korrigerad plåt typ A alt. B som ger ett arbetat och tåligt utseende. Den övre delen av dessa glaspartier har ett grönfärgat fasadglas som ger intryck av transparens och lätthet.

Golv i caféet är HTC-slipad betong som är lättstädad och halksäkert. Invändiga bänkar av oljad ek med små fasta brickbord av mässing. Fondvägg mot backoffice av träpanel med möjlighet till skyltning och meny. Backoffice har en utfackningsvägg innanför stålpartiet med beklädnad av kakel på väggar och massagolv för kök.

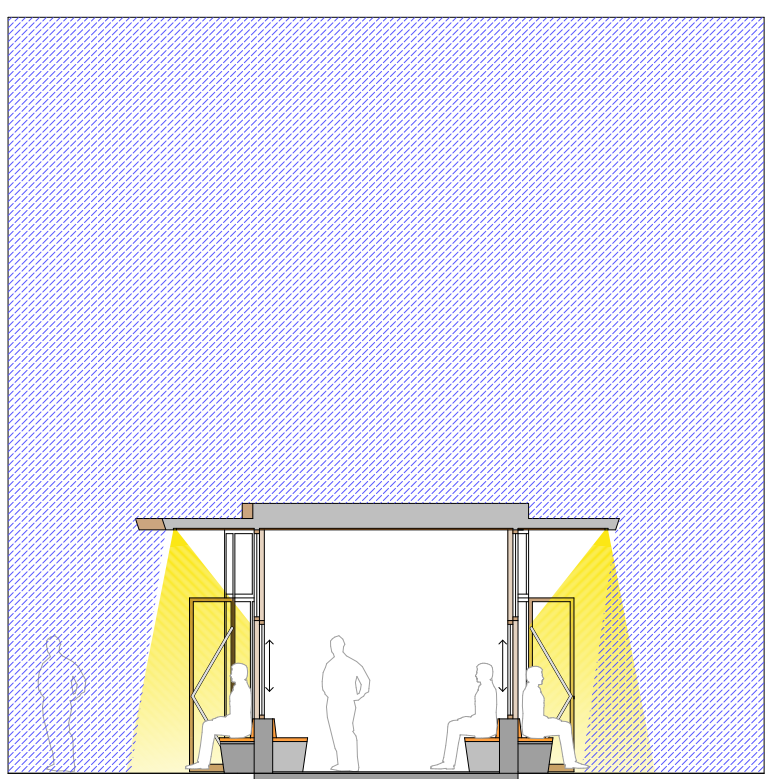
KONCEPT



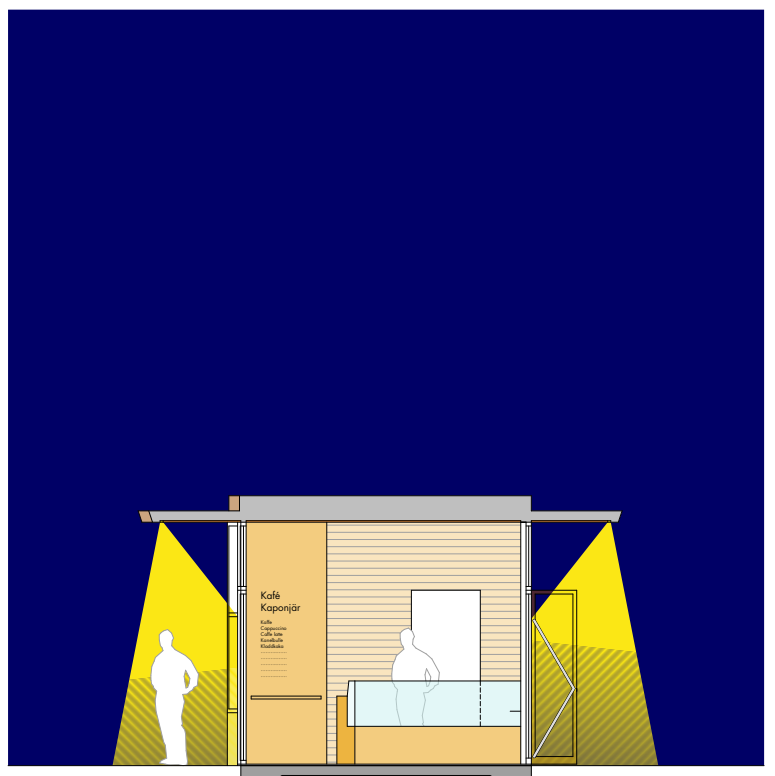
Bänkar på både insida och utsida ger möjlighet för cafébesökare till vila även utanför öppettid.



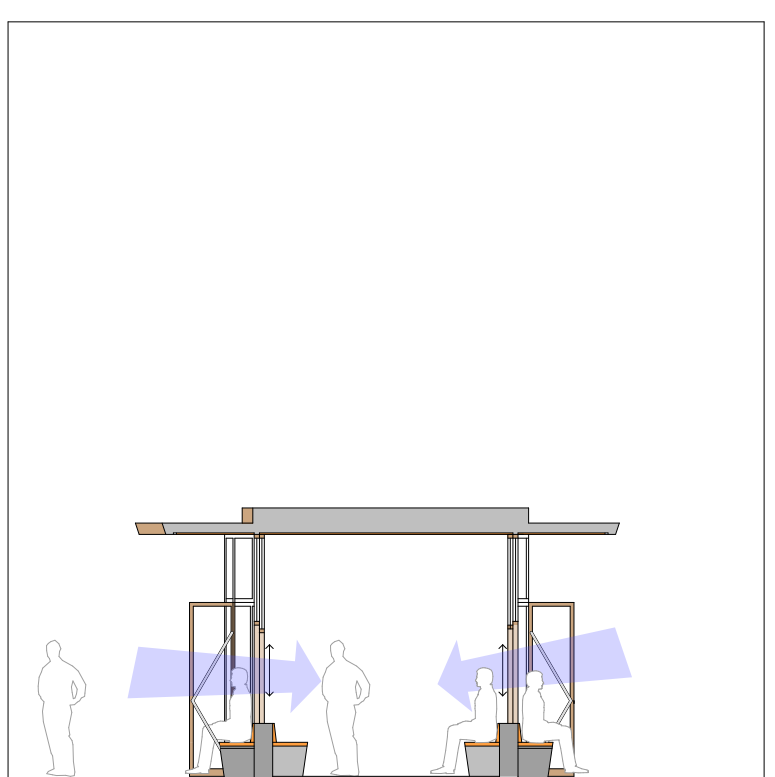
Skärmtaket ger skugga varma dagar.



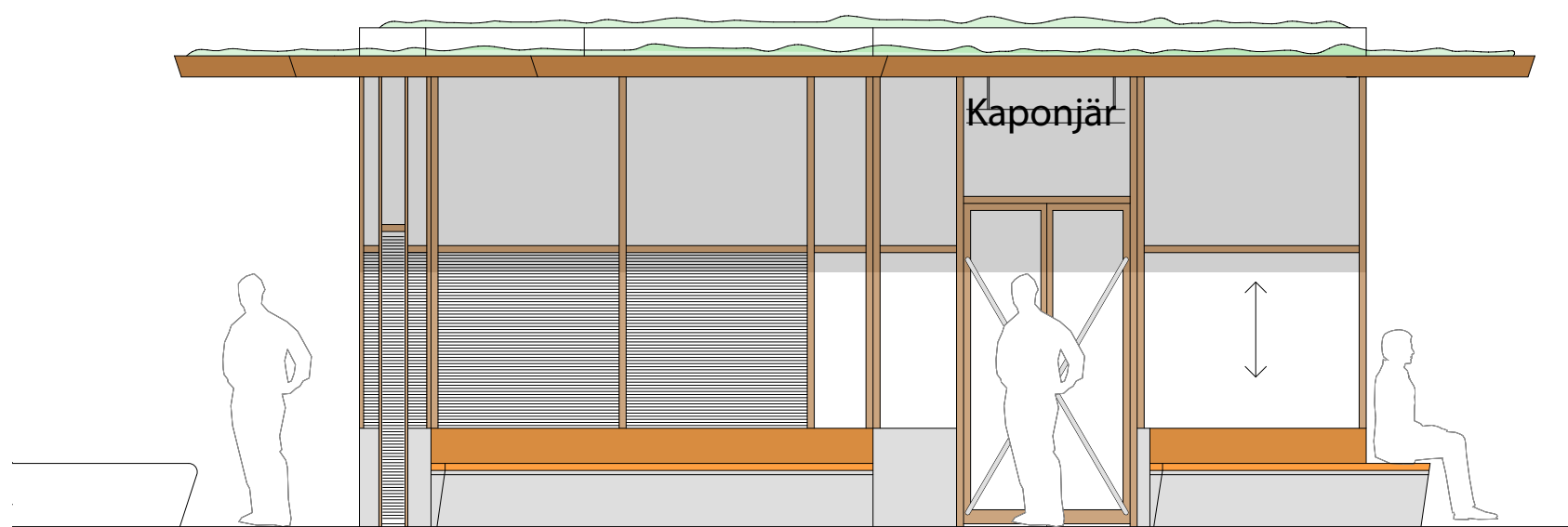
Skärmtaket skyddar mot regn.



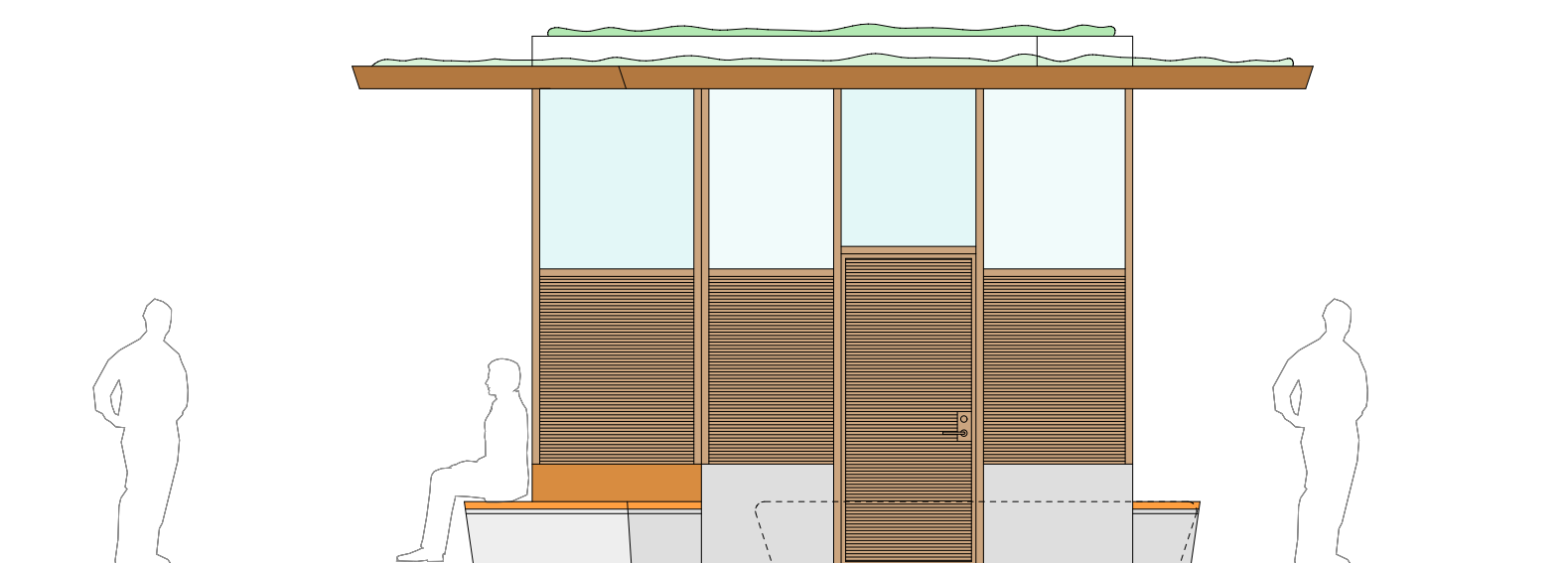
Caféet lyser som en lykta i Brunnsparken kvällstid.



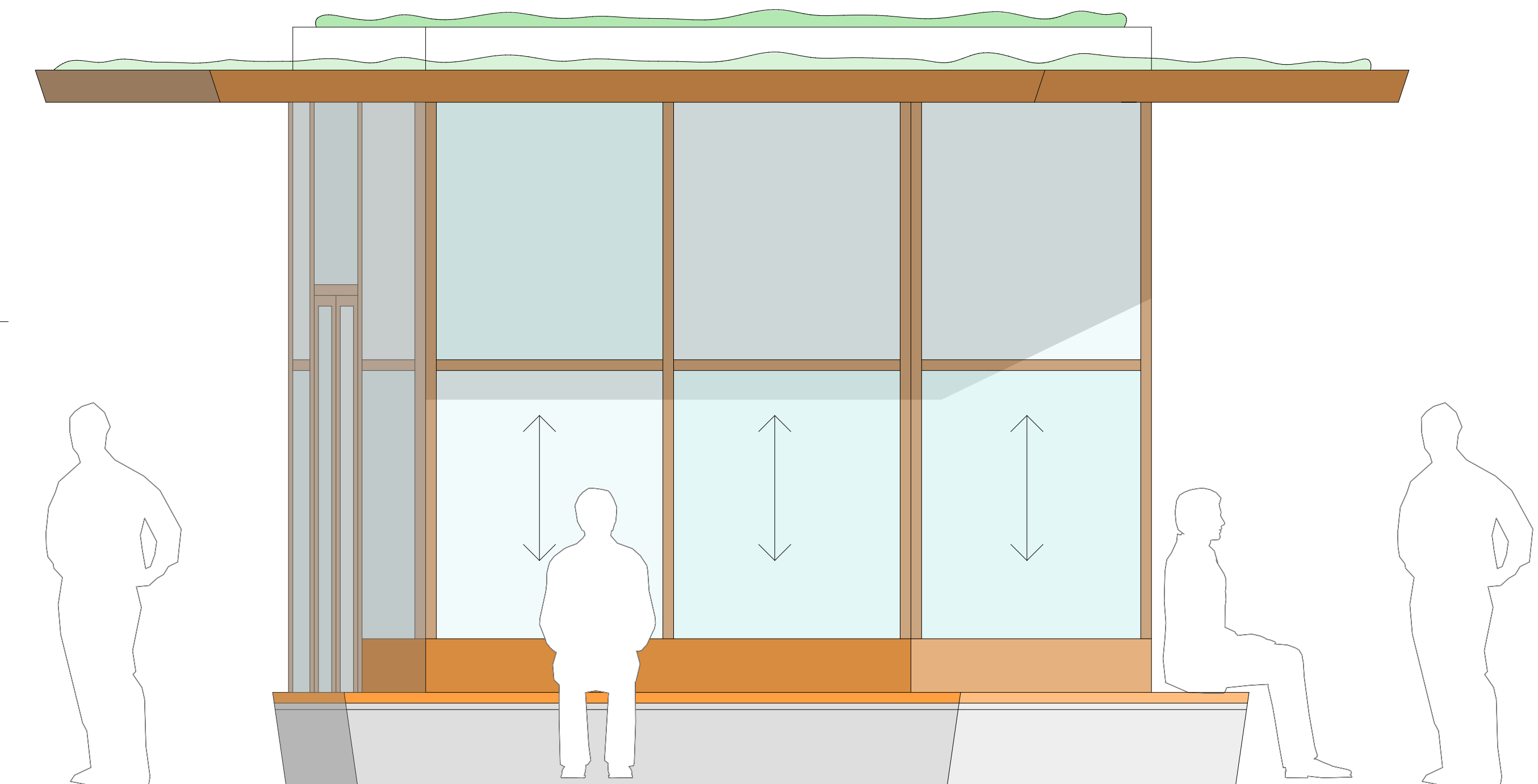
På sommaren blir inneservering som en uteservering.



FASAD MOT NORR 1:50



FASAD MOT ÖSTER 1:50



FASAD MOT VÄSTER 1:20

KAPONJÄR