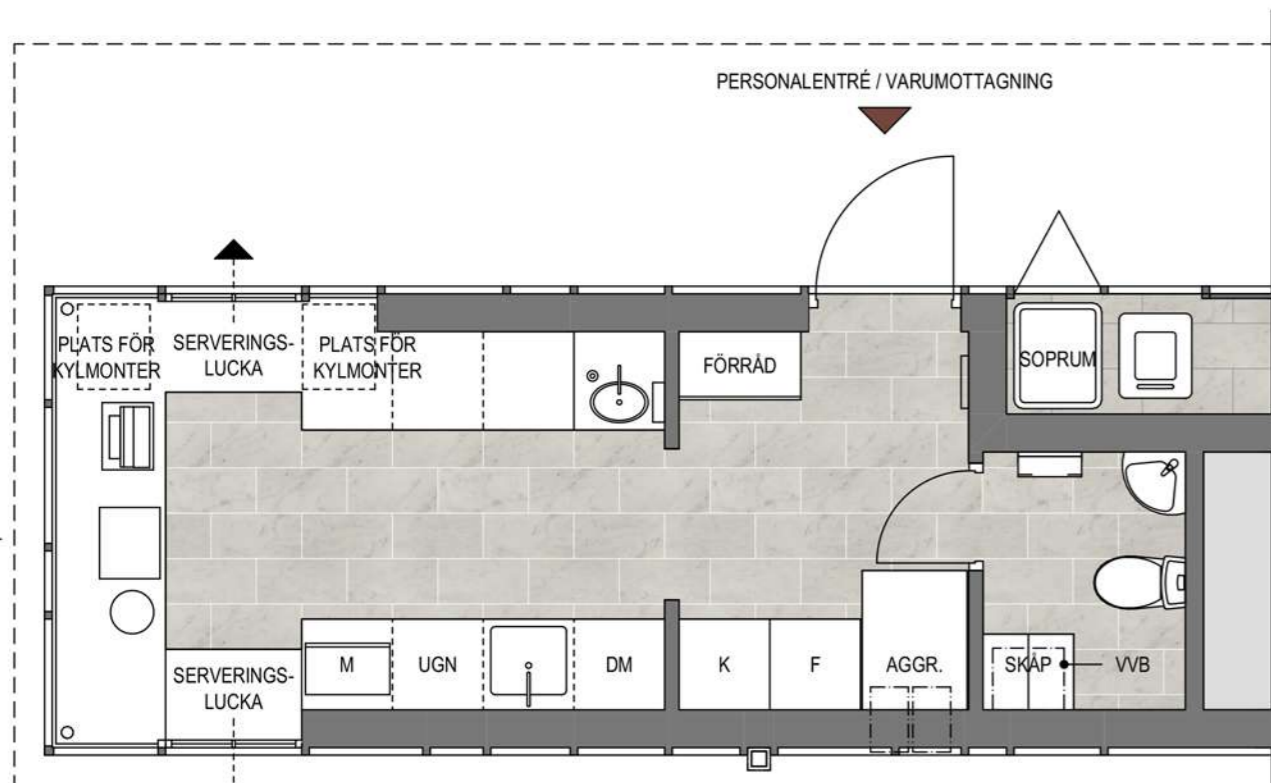
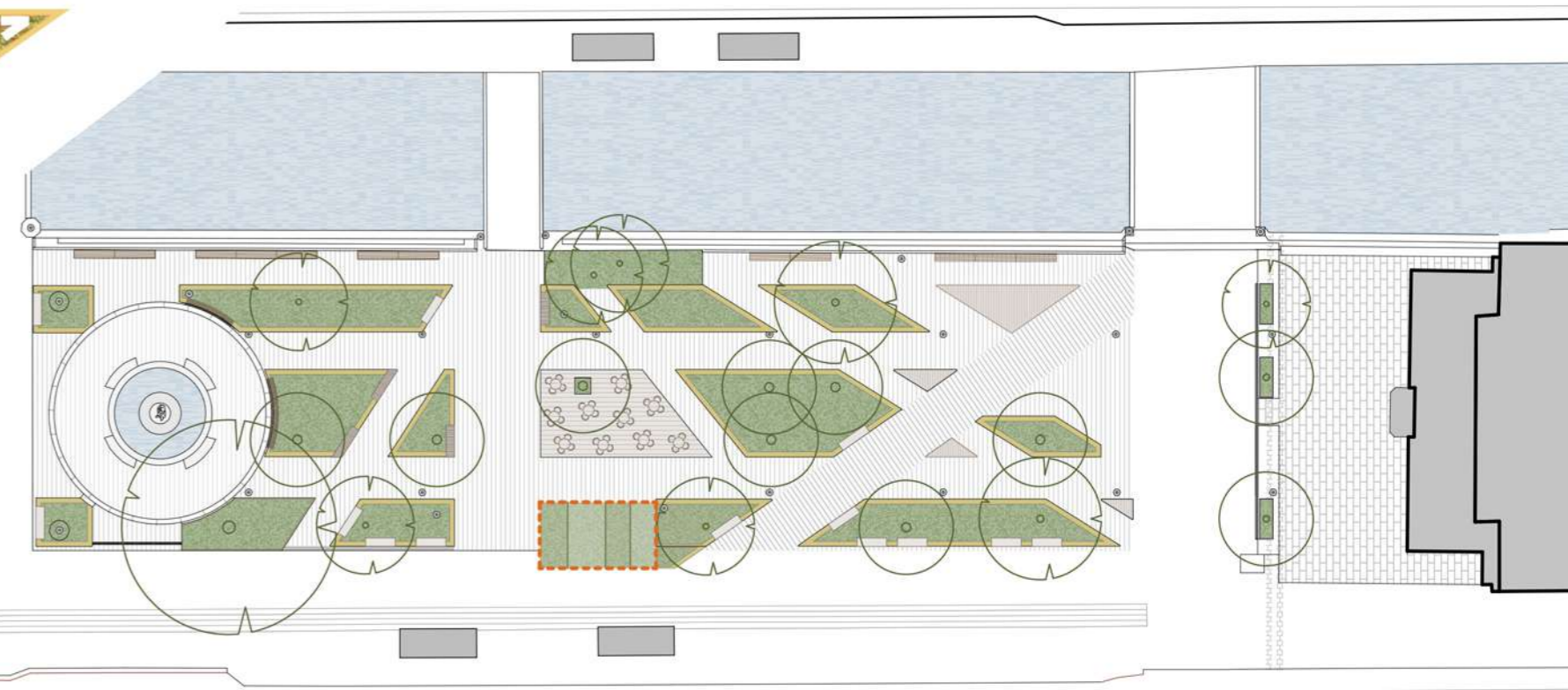
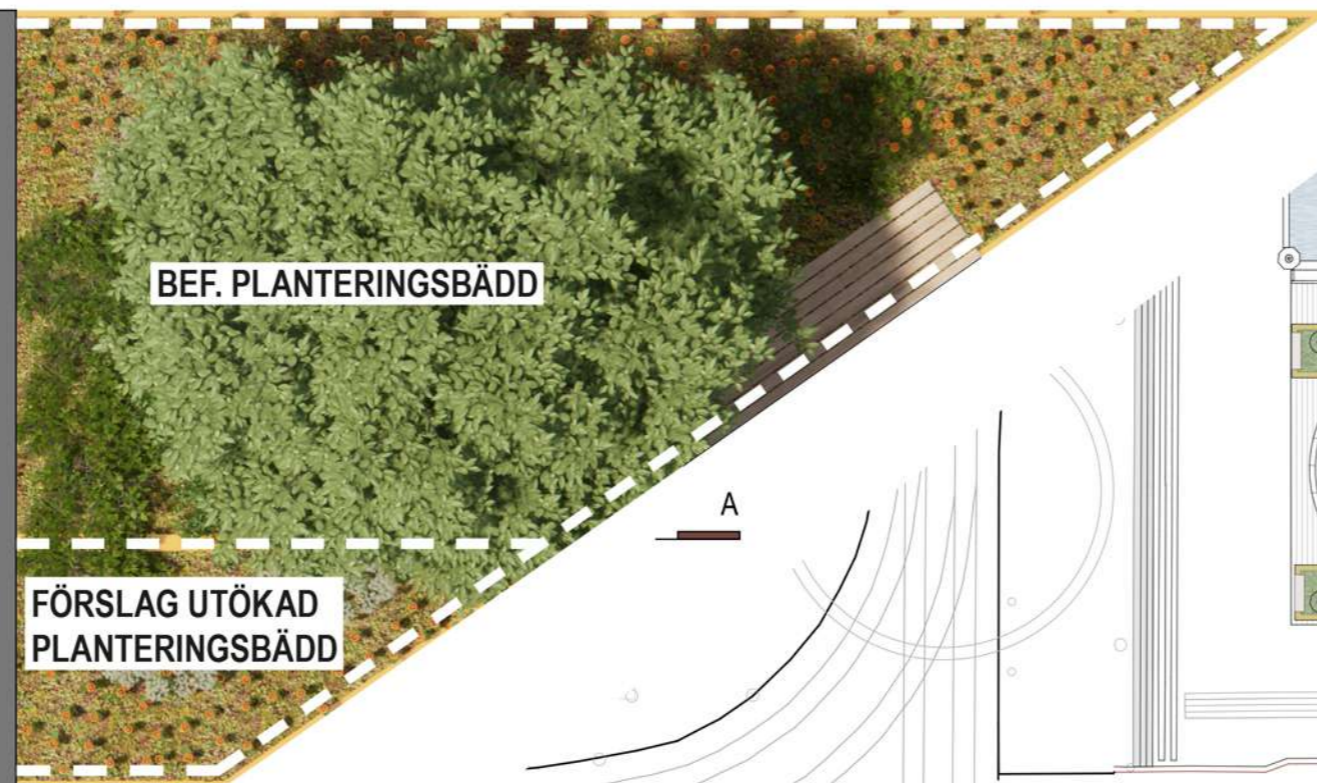




Vy från Brunnsparken med serveringsyta

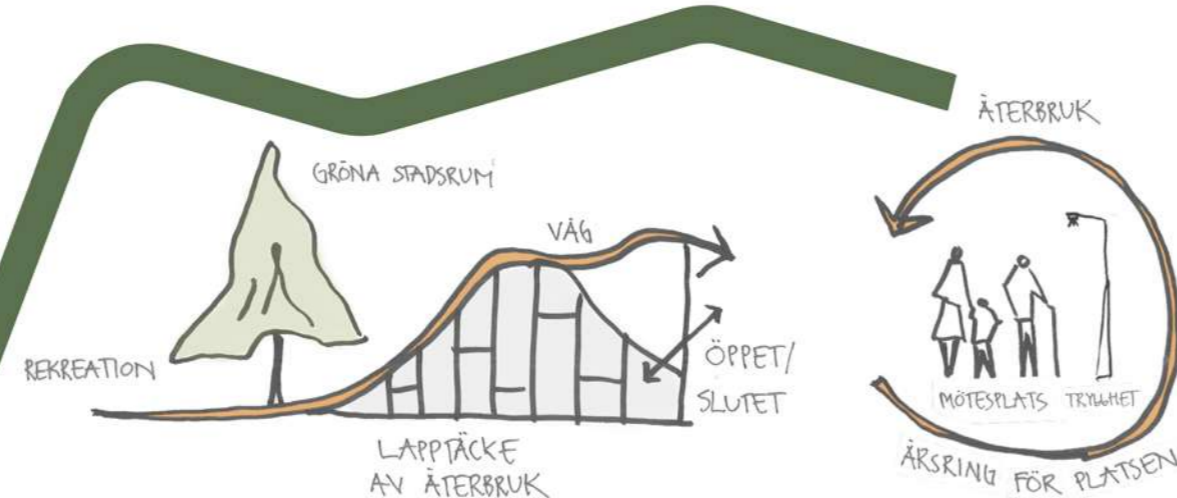


Plan 1:50



Situationsplan 1:500

GRÖNA VÅGEN



Den nya cafébyggnaden i Brunnsparken är ett modernt tillägg som skapar en ny årsring till den historiska platsen. Tanken är att det karaktäristiska formstarka taket ska fånga intresset hos förbipasserande med sin omsorgsfulla design. Takets form är inspirerat av en balansvåg, precis som den järnvåg som fanns på platsen för länge sedan.

Taketets svepande form pryds av växter där idén är att planteringsytan bredvid caféet integreras med byggnadens gröna tak så att planteringsbädden och taket upplevs smälta samman. Vi föreslår en ny planteringsbädd bredvid den befintliga för att bättre sammanfoga byggnaden med parken. Den nya utökade

planteringsbädden ligger utanför tävlingsområdet och är endast ett förslag då designen fungerar med eller utan denna. Eftersom det inte finns många gröna stadsrum inom vallgraven kommer förslaget förstärka Brunnsparkens växtlighet ytterligare med cafébyggnadens design och dess gröna tak. Den ockragula kulören från de upphöjda planteringsbäddarna fångas upp i cafébyggnadens takkrön.

Ambitionen är att välja återbrukat byggmaterial i så stor utsträckning som möjligt. Med återbruk av material kan byggnaden få ett begränsat klimatavtryck och åskådliggöra återbrukets möjligheter inom byggsektorn. Cafébyggnaden med

dess centrala placering i Göteborg kommer vara väl synlig för tusentals människor dagligen och har potentialen att fungera som ett nytt landmärke och ett gediget exempel för hållbart byggande med fokus på återbruk.

Byggnadens konstruktion består av en enkel trästomme och fasaden är inspirerad av ett lapptäck bestående av återvunna fönster och täta träpartier. Ramverket i fasad är flexibelt och indelningarna kan justeras efter vilka fönster som finns tillgå för återbruk. De täta delarna av fasaden består av återvunnet trä och för att ge byggnaden ett enhetligt intryck så betsas träet i en enhetlig kulör. Ramverket runt de täta partierna och glaspartierna betsas i en mörkare kulör för att markera och kontrastera.

Cafébyggnadens inredning kan delvis ses utifrån och tanken är att köksinredningen är målad i en grön nyans. Även på insidan är ambitionen att återbruka så mycket som möjligt av till exempel köksinredning, klinker på golv och övrig utrustning. Två serveringsluckor på varsin sida gör att kunder kan serveras från både parken och Södra hamngatan. Taket dras ut mot parken vilket ger en väderskyddad plats där man beställer och väntar på sitt kaffe.



Fasad mot syd 1:20



50x50 RIBB s=varierar
 22 SPONTAD PANEL
 34x70 SPIKLÄKT s600
 50 FASADSKIVA
 45x120 VÄGGREGEL s600
 120 ISOLERING
 0,2 PLASTFOLIE
 45x45 REGEL s600
 45 ISOLERING
 12 PLYWOOD
 13 GIPS

GOLVBELÄGGNING
 13 GOLVGIPS
 22 GOLVSPÅNSKIVA
 200 KOLJERN GRUNDELEMENT
 50 FOAMGLAS
 ALUTRIX 600
 50 FOAMGLAS
 50 FINGRUS 2-8
 200 MAKADAM

Teknisk detalj 1:10

Materialförteckning

Bjälklag är 325mm, med ett grundläggingsdjup på 485mm. För uppbyggnad se teknisk detalj.

Yttervägg är 296mm, exklusive ribb. För uppbyggnad se teknisk detalj.

Yttertak är 428mm. Det är uppbyggt av 90 sedumtaksystem, tätskikt, 23 råspont, 45 luftspalt/regel, vindduk, 220 Takreglar/ isolering, plastfolie, 28x70 glespanel, 22 träpanel.

Sektion A 1:20



Flygvy



Fasad mot norr 1:50



Fasad mot öst 1:50



För att bidra till platsens trygghet så är belysning på både in- och utsida viktig för designen. Vi vill belysa växtligheten på den branta sidan av taket vid den befintliga planteringen. Byggnadens överhängande tak har en integrerad belysning som följer takets form och gör att man kan utskilja denna svepande våg även under dygnets mörka timmar.

Teknisk beskrivning

Byggnaden kommer så långt det är möjligt att uppföras av återbrukat material. I andra hand används material med ett cirkulärt materialflöde. En rimlig målbild är ca 80% återbrukat material. För att möjliggöra maximalt återbruk så är byggnaden i grunden en konventionell träbyggnad och har en utformning som tillåter anpassningar till de byggmaterial vi får tag i, utan att förändra uttrycket alltför mycket. Idealt inhandlas material parallellt med projekteringen, förslagsvis från Återbruket Alelyckan.

För att det lilla caféet ska få en rimlig användbar yta och för att hålla nere vikten på konstruktionen så utförs väggar, bjälklag och tak med U-värden enligt BBR-krav istället för en högre nivå.

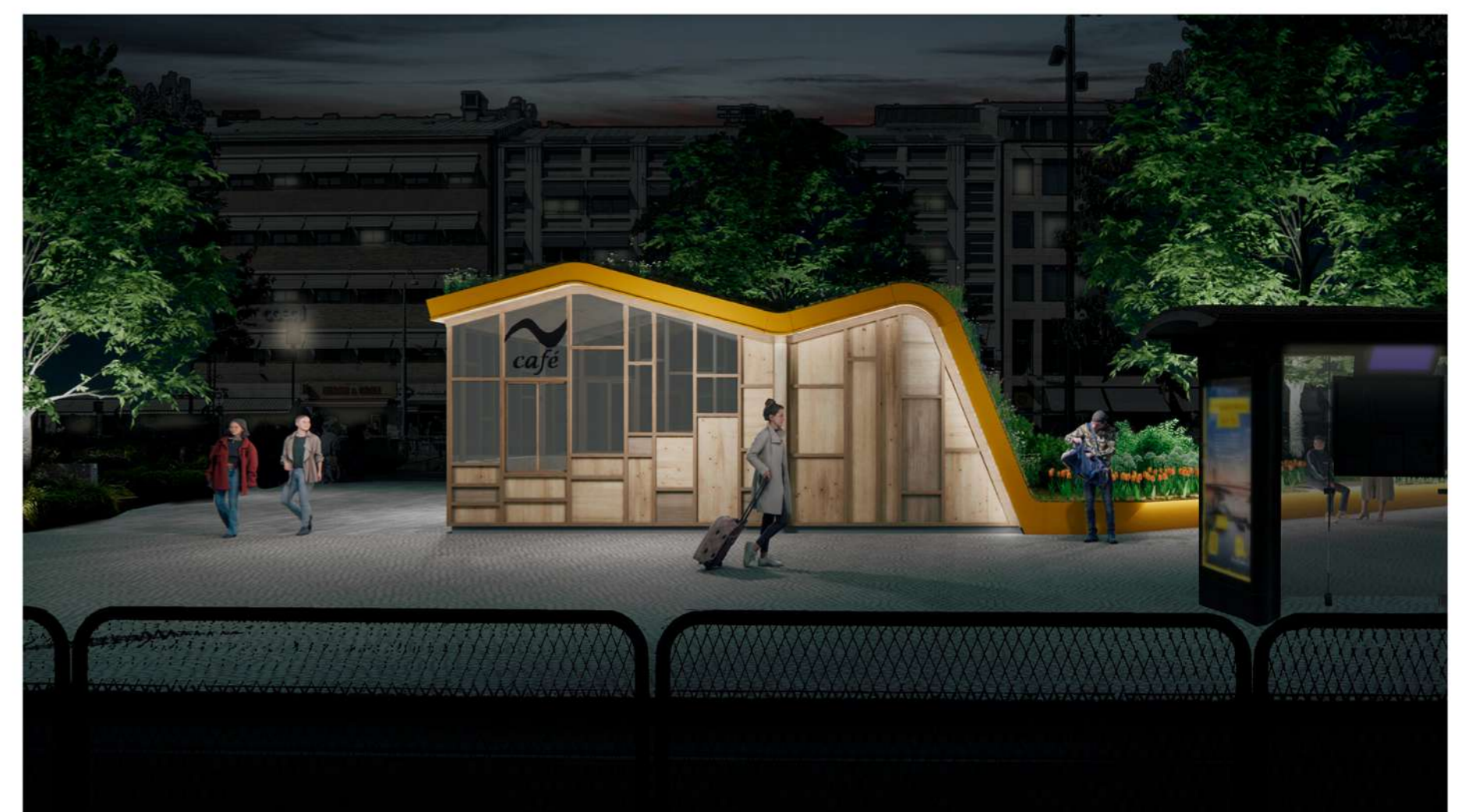
Grundläggning görs av Koljern grundelement för ett tids- effektivt miljövänligt byggande och för att hålla nere grundläggningshöjden. Bärande stomme utförs av återbrukat trä och byggnadens små dimensioner gör att det fungerar med vanliga träreglar som bärande element. Taket täcks med ett sedumtak eller biotoptak, exempelvis Vegtech. För den kraftigare lutande delen av taket så hålls jorden på plats med en bikakestruktur.

Montage:

Grundläggning med koljernelementen, ca 3 dagar. Montage av väggblock och takblock, ca 2 dagar. Resterande arbeten, ca 2-3 veckor. Dessa arbeten innefattar; färdigställande av tätskikt för tak och sedumtaket. Montering av glasrutor och dörrar. Installationer, beklädnad insida yttervägg, invändiga ytskikt och inredning.

Mängder:

Yttervägg: 56 m²
 Bjälklag: 25 m²
 Tak (isolerat): 32 m²
 Takutstick (oisolerat): 21 m²



Nattvy från Södra hamngatan



Fasad mot väst 1:20