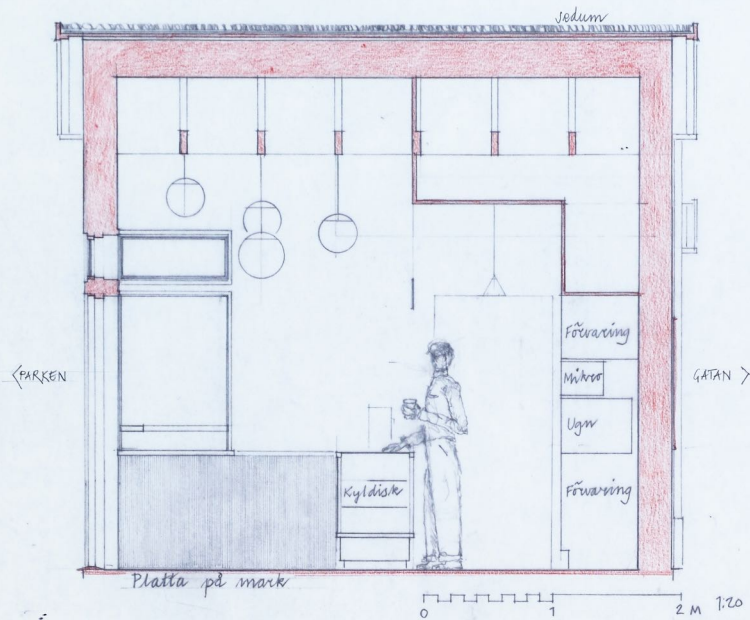


basilika



Cafébyggnaden vänder sin öppna sida mot parken och skärmar av mot Södra Hamngatans trafikljud. Byggnaden har en tidlös basilikagestalt, med ett "mittskepp" och två "sidoskepp". Den har huvudsakligen träpanel i fasaden och ett glasverandamotiv kring entrén som vänder sig mot parken och utservningen. Basilikans "sidoskepp" hålls låga och "mittskeppet" annonserar cafét med högre höjd och rymd i den publika delen. Utformningen associerar till den träbyggnadskonst som kännetecknar paviljonger i brunnsmiljöer och parker, men är omisskännligt nutida i sin detaljering.

Cafét kan utvecklas till en mötesplats genom att det har en tydlig karaktär som är lätt att känna igen och sätta ord på. På vintern är det ett vattenhöl för sprängfika inomhus på väg någonstans, eller i väntan på spårvagnen. Ankommande kollektivtrafik kungörs på elektronisk informationstavla i cafét. Under den varma säsongen är cafét ett ställe att hämta ut en kopp för att avnjuta i parken på utservningen och wifi ingår i kaffet.

Taken är täckta med sedum för att bromsa dagvattenflödet och bidra med grönyta. Utvändigt trä målas med linoljefärg i kulörer baserade på naturliga färgpigment. Hela byggnaden har en sockelbeklädnad av lackerad stålplåt som associerar till parkens planteringslådor och sittbänkar.

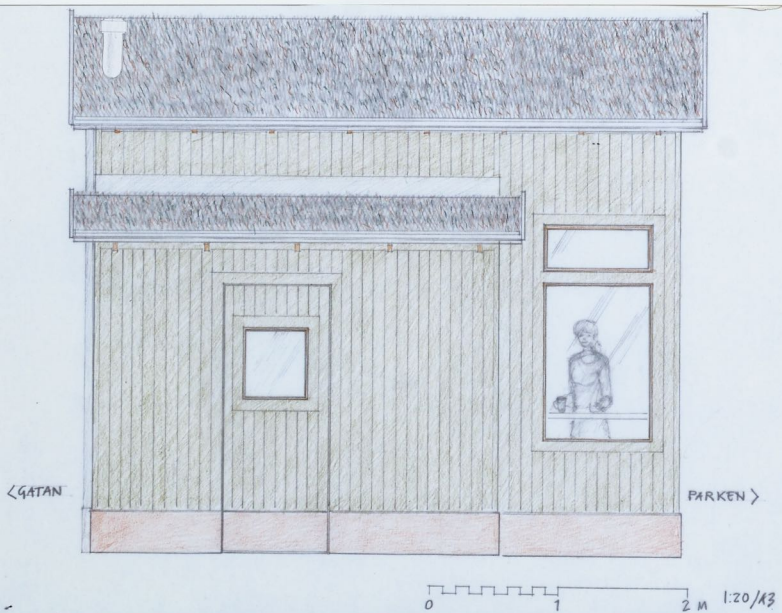
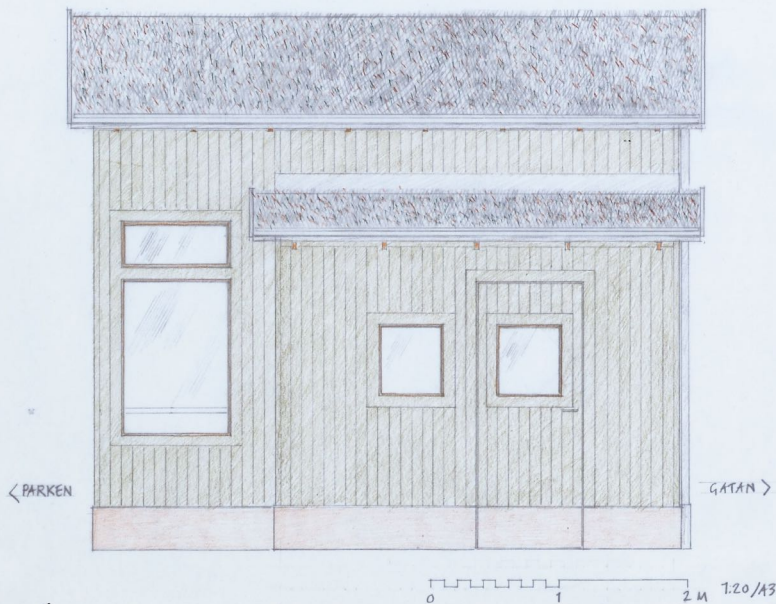
Invändigt är alla golv belagda med klinker. I den publika delen har väggarna karosseripanel upp till fönstrens underkant, liksom också täckta delar av serveringsdiskens front, vilket bidrar till ett bättre ljudklimat. Högre upp är väggarna beklädda skivor av träflis (OSB) som målas laserande i ljus kulör. Den publika delen har synliga takstolar och full takhöjd. Beredningsdelen i "mittskeppets" bakre del har ett undertak under takstolarnas bindbjälkar och takhöjden är drygt tre meter. Övanför undertaket finns plats för tekniska installationer.

I "glasverandan" har fönstren en bänkskiva för koppen och bullen till en fika på stående fot. Det finns plats för åtta till tio stående kaffedrickare inomhus. Bänkskivan är förhöjd över fönstrens underkant så att man utifrån kan se cafégästerna och deras njutningsmedel, vilket kan verka smittsamt frestande.

Planen är rationell för att kunna anpassas till olika verksamheter. Personalen har en egen ingång till omklädningsrum och wc. För varuleveransen finns en särskild entré. Förråd av förbrukningsmaterial och torrvor förvaras ovanför fettavskiljaren strax innanför leveransentrén. Mot bakväggen i "mittskeppet" finns plats för den inredning som behövs för caféverksamhet eller liknande. Mellan "mittskeppets" beredningsdel och publika del finns en serveringsdisk med plats för bryggkaffe, kylskåp, espressomaskin och kassa. Fettavskiljaren är inbyggd vid leveransentrén, åtkomlig utifrån för service och med tömningsrör i fasad. Ett separat handfat för personalen finns i anslutning till serveringsdiskens front.

Ytterdörren har elektrisk dörröppnare för att cafét skall ha god tillgänglighet. Markbeläggningen görs svagt sluttande ut från byggnaden. En lägre bänkskiva gör det möjligt att ställa ifrån sig koppen för den som dricker kaffe sittande. Där finns också en fallbar sits.

Caféets fasad mot gatan har plats för affischer om kulturevenemang. Den vänder sig mot syd-sydväst och om det är möjligt att ställa sittbänkar mot väggen för att erbjuda extra sittmöjlighet för väntande kollektivtrafikresenärer är det en god sak.



Teknisk beskrivning (inklusive tentativ färgsättning)

Utvändiga ytor

Tak: varmsvetsad papp med sedum på fukthållande matta med perforerad vinkelprofil av rostfritt stål i nederkant av takfallet.

Fasader: stående dubbellasspant med täckande bredd 85mm. Foder med samma täckande bredd i liv med fasspanten. Sockel av lackerad plåt. Allt trä, utom karmar och bågar målas med linoljefärg 30% grönjord (NCS 4010-G70Y). Karmar och bågar, med undantag för karmar till sidoentrén, målas gulocka 100% (NCS 4050-Y30R). Takplåtdetaljer i mörkgrå standardkulör.

Sockel: Kladd med lackerad stålplåt. Kulör NCS 2030-Y30R
4090-740R

Grundläggning

Platta på mark med golvvärme.

Stomme

Regelstomme av trä. Takstolar c/c 600 över "mittskeppet"; synlig takstol i publika utrymmet; undertak över arbetsytan.

Ventilation

Frånluft över diskbänk och på wc. Möjlighet att öppna övre fönsterluffar i "glasverandan".

Ytsida, arbetstymmen

Klinker på golv; kakel på väggar upp till 2,1 m ö.f.g. i wc, beredningsyta och varumottag; därövanför och i tak OSB-skiva målad i laserande ljus kulör.

Ytsida i publika delen

Karosseripanel upp till ca 850 ö.f.g., även som beklädnad på kassadiskens front. På övriga väggar OSB-skiva målad i laserande ljus kulör.