



AREASAMMANSTÄLLNING

BYGGNADSAREA (BYA)

Byggnadsarea, boliger: 38.500 kvm
 - 1-3 plan
 Byggnadsarea, växthus, café, affär: 1.250 kvm
 Byggnadsarea, Förskola: 1.000 kvm
 - 2 plan
 Äldreboende: 1.000 kvm
 - 36 lägenheter, 3 plan

BRUTTOAREA (BTA)

Antal bostäder: 900
 - Radhus, parhus, kollektivhus, studentbostäder, 'Cluster-boende'
 - 1-3 plan

Bruttoarea, boliger: 93.000 kvm

SITUATIONSPLAN_SKALA 1:3000

TRÄDGÅRDEN

Vision_ **FORESTIL DIG.....**

Föreställ dig en ny stadsdel som både innehåller det bästa från naturen och från stadslivet.

En stad som tar utgångspunkt i platsen. Som tar vara på landskapets nuvarande kvaliteter. En stad med förbindelser och relationer till det omkringliggande landskapet och som i sig själv omfamnar en rad nya inre landskap, trädgårdar, gårdar, fickparker, odlingsareal, sjöar och vattendrag i staden. En stad med utsikt över det öppna landskapet men också en stad som ger insikt i naturens kretslopp och processer.

Utflykter till Domedjela Mosses mörka stjärnspäckade natthimmel. Långa ljusa kvällar vid dammen och längs vattendragen med insekter i håret. Vandringer genom skogen.

Och föreställ dig en stad som tar utgångspunkt i gemenskapen – där vi är tillsammans om staden. En förtätad och kompakt stad, där stadslivet, mötesplatserna och torgen vävs ihop med nya innovativa bostäder, gemensamma gårdar och öppna köksträdgårdar. En stad där vi tillsammans firar årets gång. Skördefestivaler i köksträdgården, julmarknad på Plommontorget. Valborgsmässoafton vid stadens nya blå naturkorridor. Midsommarfest i stadsträdgården.

En ny stad där man kan gå på upptäcktsfärd i gator och gränder, över platser och torg, genom portar och passager och in genom gröna gårdar och trädgårdar. Längs staket och in genom portar och trädgårdsgrindar. En stad som vävs samman av förbindelser och passager.

En stad som firar vardagen. Gemenskapen i stadsträdgården. Fikan med din bästa (eller nya) vän på trädgårdskafé. Att få hjälp till att reparera den sneda IKEA Billy hyllan, i stadens gemensamma träverkstad. Eftermiddagsmöte på växthusets kontorshotell. Att sitta på en bänk och mata kajorna. Att följa molnens dans som speglar sig i den blanka vattenspegeln.

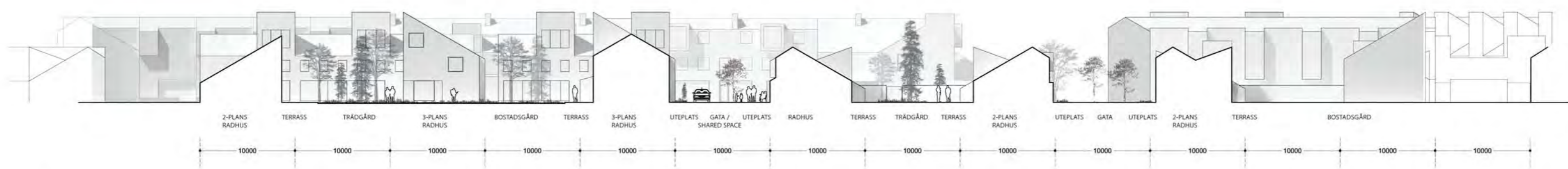
En rymlig och generös stad för alla. En stad som är flexibel och anpassningsbar i förhållande till olika åldrar och ändrade bostadsbehov. Och givetvis en stad med sitt egna ceremonium så att du kan bli begravd på stadens skogskyrkogård – för det är här du hör hemma.



FLYGFOTO | FOTOMONTAGE



PERSPEKTIV | VY MOT STADENS NYA TORG OCH TRÄDGÅRSCAFÉET OCH ÖVERGÅNGEN MOT PLOMMONSKOGEN



SNITT BOSTADSGATOR / BOSTADSGÅRDAR | SKALA 1:400

Urban strategi **NYA GEMENSKAPER**

En levande stadsdel
Stadens styrka är dess inneboende diversitet, som ger människorna möjligheten för att träffas trots olika intressen, ålder eller social och etnisk tillhörighet. Staden är en samlingsplats.

Lyckad planläggning utgår från människorna som använder stadsrummen, deras beteende, åsikter och sociala interaktion. Stadens rum är inte bara ett praktiskt eller upplevelserikt rum men det är också ett normativt rum, där vi i mötet med andra människor blir toleranta medborgare i samhället. Vi föreslår att Framtidens Bjärreds utveckling, tar utgångspunkt i gemenskapen. Det är vår grundläggande åsikt, att en bra stad är en stad där den mänskliga skalans utgångspunkt för stadsplaneringen. En stad ska öppna sig, bjuda in och inkludera människor. Den ska erbjuda en rad aktiviteter och möjligheter för att därigenom säkra mångfaldigheten och diversiteten.

Förslaget främjar en rad gemenskaper, tex en gemenskap omkring stadens nya köksträdgårdar och gemensamma verkstäder där man t.ex. kan reparera cyklar, möbler osv, så att vi tillsammans kan skapa en kultur där vi värnar om jordens resurser.

Mellanrummets arkitektur

Vårt tillvägagångssätt i utvecklingen av stadsdelens nya bostäder, tar utgångspunkt i den värdefulla potentialen som ligger mellan bostaden och gemenskapen – mellan det privata och det gemensamma.

Vår erfarenhet säger oss att "mellanrummets arkitektur" – övergångar, trösklar och passager som ligger mellan stadens rum och den enskilda bostaden, har avgörande betydelse när man ska skapa oformella mötesplatser och som grundförutsättning för en bra miljö och social gemenskap.

Förslaget försöker att utveckla en rumslig rikedom i "mellanrummets arkitektur" – i de rummen som ligger mellan staden och de enskilda bostäderna, t.ex. i gatans rum och tvärprofil, ankomstrummet till de enskilda bostäderna, terrasserna, trädgårdarna osv. – oformella mötesplatser där man kan hälsa på grannarna.

"Staden är mycket mer än sina funktioner och fysiska ramar. Den är också livet, pulsen och den rytmen som vi upplever i vardagen"
[Henri Lefebvre, Stadsociolog]

Strategi **UTVECKLINGSBARHET OCH GENOMFÖRBARHET**

Stadens primära kännetecken är – och har alltid varit – förändringar. Städer är organiska och utvecklas tillsammans med förändringarna i ekonomiska, teknologiska och sociala förhållanden. Stadens styrka är dess medfödda diversitet som ger människorna möjligheten för att träffas trots olika intressen, ålder eller social och etnisk tillhörighet.

En av de viktigaste designstrategierna för Framtidens Bjärred är en flexibel och anpassningsbar etapp plan. Vi föreslår, att man arbetar med en dynamisk princip för utvecklingen av området som vi kallar "det intelligenta rutnätet". Det intelligenta rutnätet delar upp stadsdelen i flexibla fält. Varje fält representerar en möjlig bebyggelsesareal, som fylls ut med tiden och som kan transformeras och underindelas eller läggas ihop efter behov. Det är väsentligt i en robust etapp plan, att strukturen kan förändra sig inom den överordnade strukturplanen, således att byggfälten kan understötta olika framtida investerings- och utvecklingsmodeller. Strukturplanen och "det intelligenta rutnätet" skapar fundamentet för att stadsstrukturen under en flerårsperiod kan

byggas ut med hänsyn till marknadens efterfrågan, utan att frånga de stadsmässiga principerna.

Stadsrumstrategi tar utgångspunkt i utvecklingen av det offentliga rummet – stadsdelens platser, parker, vattenrum och stigar – som är avgörande element för att binda ihop staden. Den urbana strategin är en av de mest väsentliga metoderna i förhållande till att säkra sig en hållbar etapp- och utvecklingsplan, som är robust och anpassningsbar i förhållande till framtida stadsutveckling och ändringar. Strategin har den fördelen att stadens rum kan etableras redan från början, t.ex. som tillfälliga landskap eller stadsrum, som iscensätts med events eller aktiviteter. Stadsrumstrategin arbetar medvetet med att skapa identitet och lyfta det nya stadsdels värde redan innan den uppstår den önskade förtätningen.

"Identitet skapas inte bara genom investeringar i byggnader och fysisk stadsrumskvalitet. Ett stadsområdes identitet byggs i hög grad upp genom de historierna, händelserna och inte minst människorna som använder platsen."

Strategi **HÅLLBARHET OCH INNOVATION**

Vi föreslår en utvecklingsplan som stöttar:

- Ett levande stadsliv genom attraktiva mötesplatser, rum och torg
- Transparens och genomskådlighet genom välanlagda nätverk av gator, gränder och passager. Samtidigt föreslås en stad med "djup" som inspirerar till att man går på upptäcktsfärd i stadens inre gårdar, trädgårdar, fickparker och naturrum.

- Ett aktivt liv med tillgång till natur, rekreativa stadsrum och aktiviteter. Självförsöring, närproduktion av varor och tjänster. Tillgång till köksträdgårdar, djur, fruktplantager osv.

- Flexibla och innovativa arbetsplatser och arbetsformer. I anknytning till den nya stadens platser och torg etableras verkstäder och växthus som får ett öppet program och som kan fungera som ram omkring odling, matproduktion och verkstadsarbete men också omkring framtidens entreprenörer, kreativa verkstäder och kontor. Växthuset byggs upp med en öppen struktur som i en additiv process kan utvidgas organiskt genom tillbyggnader, förändringar och transformationer av de fysiska rummen – som svar på nya eller ändrade framtida tendenser i arbetslivets organisering, nya samarbetsformer, distansarbete mm.
- Tillhörighet och trivsel genom etablering av "platser på platsen" i form av avgränsade kvarter och accentuering av kontrasten mellan stadens gatufasader och inre gårdar. Gårdarna görs tillgängliga genom portar, passager och gränder, så att det uppstår ett öppet nätverk mellan stadens framsida och baksida – med andra ord tillåts det inte att portar, grindar och andra passager stängs eller låses.

- Ett tryggt stadsliv, både i förhållande till miljöpåverkan och trafiksäkerhet men också i organiseringen av stadens sociala rum och mötesplatser. Erfarenheten visar att trivselbegreppet är fundamentet för att känna trygghet i vardagen. Strukturplanen och bostadsområdenas gator och platser är organiserade så att det skapas ett gott grannskap och tillhörighet i stadsdelen.

BYGGNADSTYOLOGI | ORGANISK TILLBYGGNADSPRINCIP / ENTRÉ, KARNAP, VERANDA

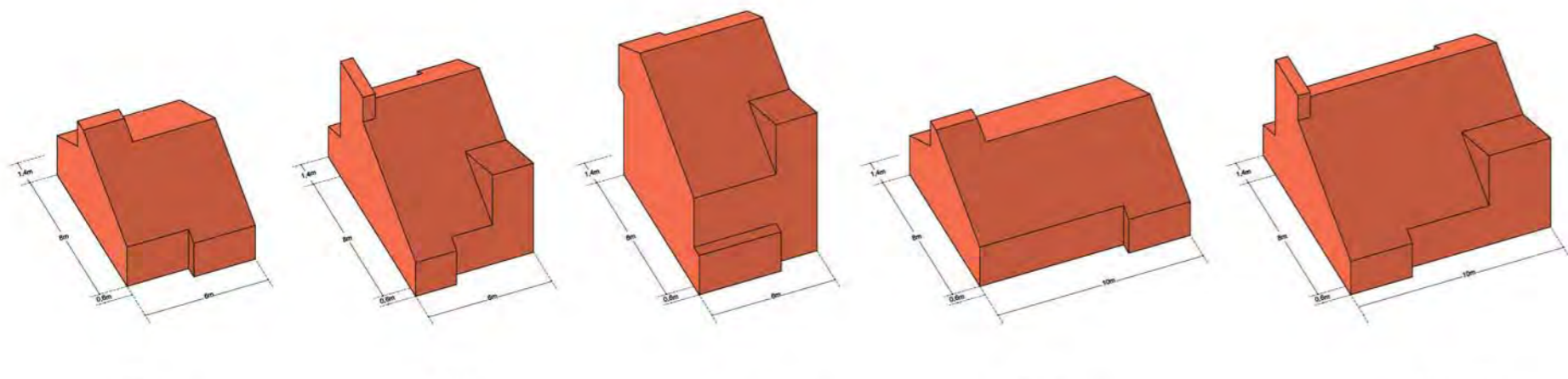
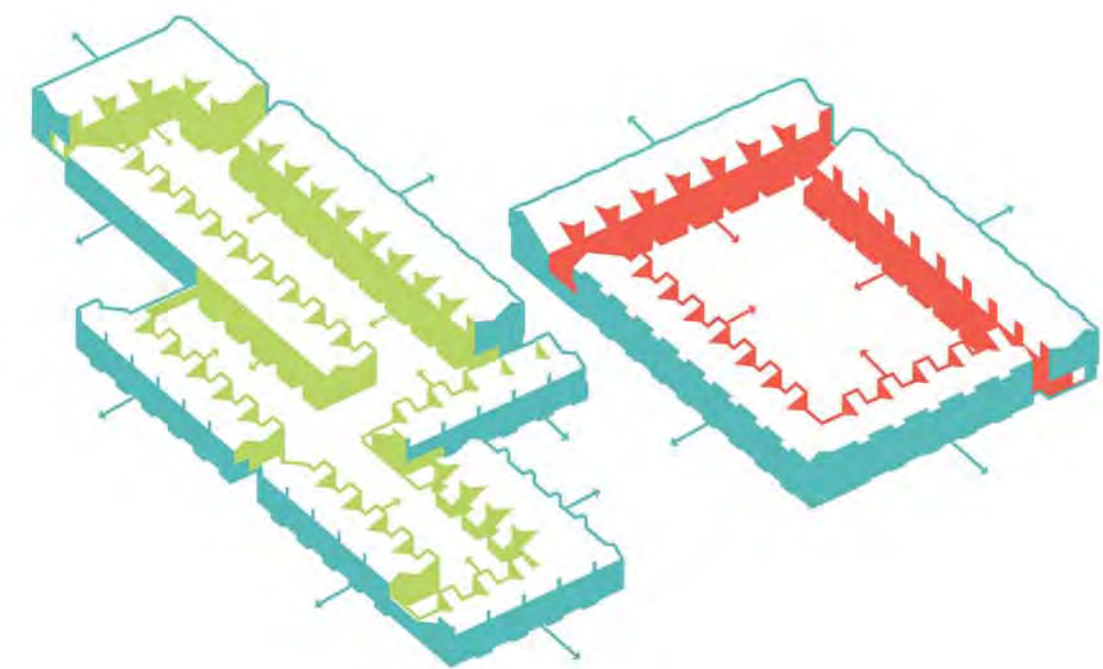
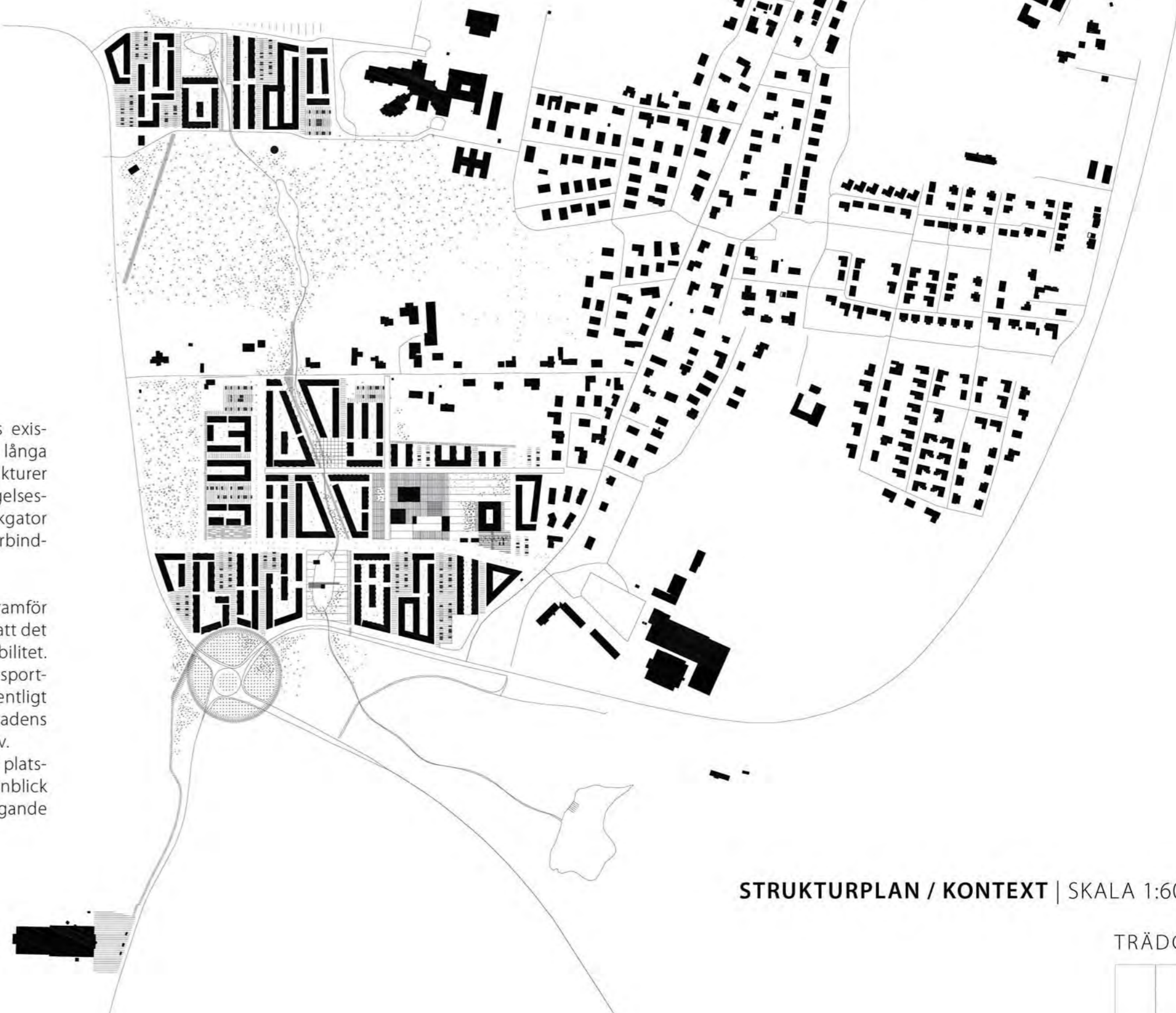


DIAGRAM **STRUKTURPLAN**



Den nya staden framkallas av landskapets existerande spår – åkrarnas plogfår, diken, de långa trädraderna. Landskapets existerande strukturer återfinns i den nya stadens tätvävda bebyggelses- och gatustruktur, som öst-väst gående trafikgator och nord-syd gående bostadsgator, tvärförbindelser, passager, gränder och portar.

Kompakta städer använder färre resurser. Framför allt betyder tätheten och närheten i staden att det används färre resurser till transport och mobilitet. Närheten till ett välutbyggt offentligt transportsystem och till Bjärreds centrum, är ett väsentligt hållbart koncept för Framtidens Bjärred. Stadens täthet ger närhet till upplevelser och stadsliv. I den kompakta stadsstrukturen öppnas nye platser, torg, trädgårdar och landskapsrum, med inblick till inre gårdar och utblick mot den kringliggande naturen.

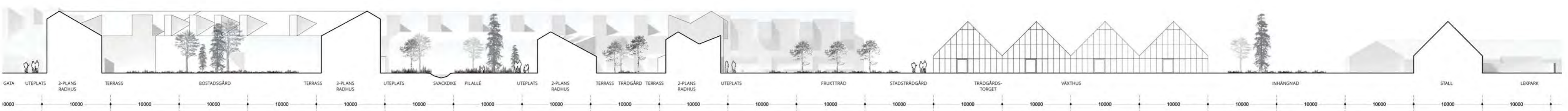


KVARTER / TYPOLOGI | VARIERAD GÅRDSFACADE / TYDLIG PRIVAT SIDA TYDLIG FRAMSIDA / GATUFACAD I ETT MATERIAL

STRUKTURPLAN / KONTEXT | SKALA 1:6000



PERSPEKTIV | GATEHUS UTMED NY BOSTADSGATA MED ÖVERGÅNGAR MELLEML OFFENTLIGT OCH PRIVAT



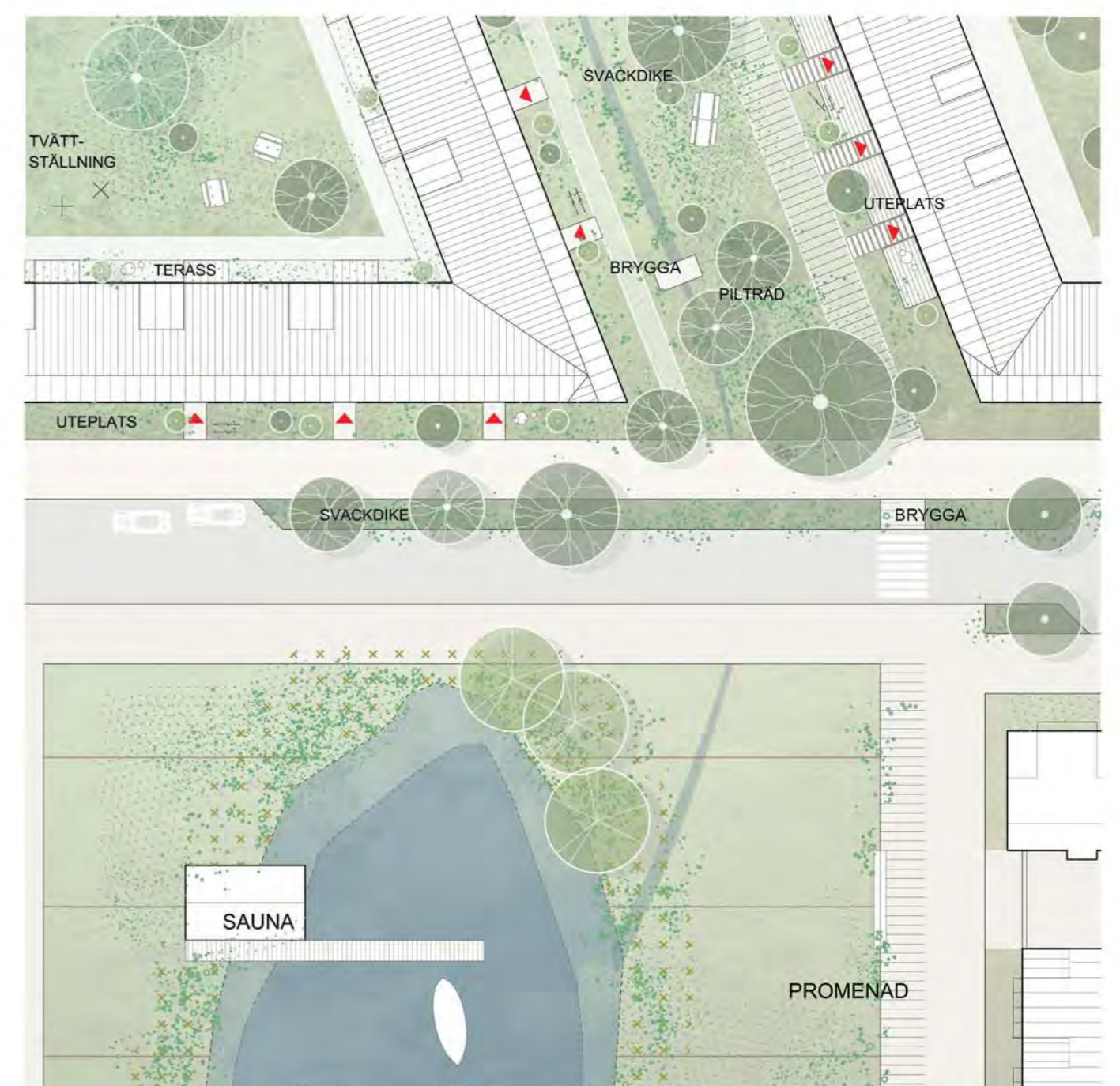
SNITT GRÖN OCH BLÅ KORRIDOR / STADSTRÄDGÅRDEN | SKALA 1:400



PLANTUTSNITT SKALA 1:400 | PLOMMONTORGET



PLANTUTSNITT SKALA 1:400 | CIRKELPLATSEN



PLANTUTSNITT SKALA 1:400 | BLÅ / GRÖNA KORRIDOREN



STRUKTURPLAN / INFRASTRUKTUR | SKALA 1:6000

DIAGRAM, INFRASTRUKTUR, FLOW, TRAFIK, PARKERING OCH GÅNG- OCH CYKELTRAFIK

Bjärred Fältets nya cirkelplats vid rondellen, skapar en ny ingång till Bjärred. Cirkelplatsen integrerar naturen i sitt centrum, samtidigt med att cirkeln i sin utsträckning och (land art) skala motsvarar det stora öppna landskapet. Cirkelplatsen anläggs som ett tillägg till rondellen som principiellt bevarar sin nuvarande form, samtidigt med att hierarkin ändras, så att cyklisterna och gående prioriteras fram för biltrafik. Den nya Cirkelplatsen kopplar den nya stadsdelen till Bjärred centrum och till förbindelserna mot Lund och E20:an.

Strukturplanen bygger vidare på områdets existerande infrastruktur, trafikförbindelser och vägar. Internt i stadsdelen skapas ett överordnat trafiknätverk som består av öst-väst gående trafikgator och en nord-sydgående trafikgata längs den existerande trädgården. Längs dessa gator etableras parkeringsplatser och fickor. Nätverket underdelas ytterligare i ett nät av nya bostadsgator och gränder, som alla fungerar som "shared space" med huvudvikt på gående och cyklister. "Shared space"-gatorna gör det möjligt för flyttbilar att köra in och ut från gatorna i förbindelse med in och utflyttning och för ambulanser och brandbilar att komma in och ut. Bostadsgatornas "shared space" fungerar också som en utvidgning av bostädernas trädgårdar och fungerar som ett uppehållsområde som kan användas till gästupplägg, lekplats och till bollspel osv.

Parkering
Strukturplanen illustrerar ett parkeringsområde på 650 parkeringsplatser, vilket motsvarar ca. 0,75 bil pr. bostad. Dessutom är det avsatt 1 500 m² till parkering vid förskolan, samt en yta till parkering vid äldreboendet. Parkeringens genomsnitt ligger under normen, men uppvägs av stadsdelens välutbyggda g/c-nätverk, anknypningen till kollektiv trafik och möjligheten för att etablera bilpool-lösningar. Parkeringsplatserna markeras och utformas utan nivåskillnad eller kanter och gestalts på ett sätt så att arealen kan dubbel programmeras och exempelvis användas till sportevenemang, loppmarknader och gatufester osv.

Gångvägar och cykelvägar
Vi föreslår att stadsdelen utformas både för gångtrafik och cyklister. På detta sätt begränsas biltrafiken inom stadsdelen och biltrafiken till och från området reduceras, speciellt eftersom man har tillgång till flera attraktiva kollektiva trafiklösningar.

- Följande faciliteter inarbetas i strukturplanen för att främja cykling i stadsdelen och för att reducera biltrafiken till och från stadsdelen:
- Belysta cykelvägar
 - Lätt tillgång till centrala cykelvägar utanför området
 - Cykelparkering vid bostäder, affärer och transportknutpunkter
 - Lätt övergång mellan cykelvägar/cykelparkering och kollektivtrafiken
 - Säkerhet för cyklister i förhållande till bilar och gångtrafik

ANKNYTNING-SAMMANFLÄTNING MED DEN OMKRINGLIGGANDE STADEN OCH LANDSKAPET

Strukturplanen flätar ihop den nya staden med det omkringliggande landskapet. Det gör vi för att förstärka upplevelsen av trygghet, samhörighet och integration. Därför är det viktigt att stadsdelen inte verkar vara ett avgränsat område med en enda in och utväg, men att området istället integreras "sömlöst" med den omkringliggande staden, genom anknypningspunkter både för biltrafik, gångtrafik, cykeltrafik, gröna och blå stråk och in och utblickar.

Strukturplanen betonar följande särskilda anknypnings- och övergångspunkter:

- Bjärred Fältet vid rondellen fungerar som ingång till Framtidens Bjärred och skapar en ny och säker förbindelse mellan Bjärred centrum och den nya stadsdelen, med fokus på tillgänglighet för cyklister och fotgängare
- Lödönsvägen bevaras som tvärgående förbindelseväg mellan Borgeby och Löddenäs
- En ny tvärgående öst-väst förbindelse, söder om Löddenäsvägen fungerar som ny huvudingång för trafikanten till stadsdelen. Tvärförbindelsen anknypner till Norra Västkustvägen och Borgeby fritidsområde i öster och Plommons kogen och Västanvägen mot väst
- Stadsdelen anknypner också till Norra Västkustvägen vid Gudmundsvägen, och på det viset blir stadens köksträdgårdar också tillgängliga för medborgarna i Borgeby

Stadsområdet mot norr anknypner till den existerande Domedäljvägen – på det sättet får man en förbindelse till naturområdet vid Domedälja Mosse

- Landskapliga anknypningspunkter**
- En ny nord-sydgående kontinuerlig grön och blå korridor som kopplar stadsdelen till landskapet och Lödde Å mot norr, till Domedälja Mosse, Dammen norr om Österleden, kompensationsområdet och rondellen i söder och det rekreativa landskapet vid Otto Pers Gård mot öst. Den blå och gröna korridoren, förstärker stadsdelens tillgänglighet till naturen och etablerar en rad rekreativa landskapsrum och aktiviteter, fickparker, vattenplatser, skogar, vattendrag osv.
 - Korridoren fungerar också som en ny ingång och rekreativ förbindelse, till naturen omkring Bjärred för medborgarna i resten av Bjärred.
- Gångstigar**
- Det etableras gångstigar och anknypningspunkter från den nya stadsdelen och det existerande nätverket av gångstigar genom Löddenäs och mot havet. Till exempel en ny gångstig genom Plommons kogen. Det etableras en ny gångstig från Löddenäsvägen till den nya stadsdelens köksträdgård. Stigen anläggs i matrikelgränsen längs den existerande trädgården. Mod norr vidareförs stigen fram till skogen vid Domedälja Mosse
 - Det anläggs en ny gångstig med förbindelse till Bjärred Fältet (rondellen), det blå och gröna stråket, ut till kompensationsområdet och fram till Björkallén.