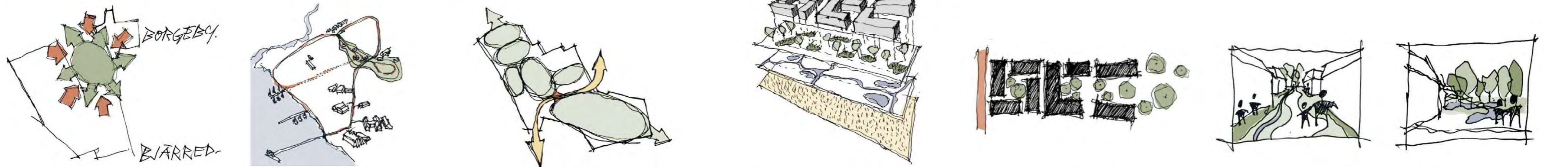




Den centrala Gemenskapsplatsen där man möts över generationsgränser och tillsammans skapar nya värden



1. Samband mellan nytt och gammalt
Ett nytt kvarter samlar Bjärred med såväl bebyggelse som grönska. Området växer ihop och kopplar existerande och nya miljöer

2. Ett samlat nätverk av mötesplatser
Stadsrum, sociala- och näringsfunktioner skapar sammanhang och tillgängliga miljöer för boende i både framtida och existerande Bjärred.

3. Ett grönt nätverk med central mötesplats
Sammanbindande park och stadsrum som binder ihop Bjärred på både längs och tvärs.

4. Biodiversitet i såväl park som stad
Ett stadslandskap och natur som bygger på flera lager av biodiversitet och robusta lösningar.

5. Traditioner omtolkas
Stadstrukturen skapar kant mot gata och öppnar mot landskapet och bygger på Bjärreds karakteristiska gård och gathusstruktur.

6. Intima stadsrum och öppna parklandskap
Naturen är närvarande i all rum i framtida Bjärred. Rummen utförs i varierande storlek och karaktär

Ett samlat Bjärred för flertalet

1. Introduktion / vision

Bjärred! Ett kustsamhälle framväxande som en rekreativ badort, inbäddad i ett kulturlandskap av gårdsängar, böljande jordbrukslandskap och vattenrike. En kustidyll där aktiv vattensport möter såväl bördig åkermark som mångfaldiga naturrum och rekreativa vandringsstråk. Ett tryggt samhälle att växa upp i och bli gammal.

Bjärred ligger i en skärningspunkt där flera olika kvaliteter skapar en unik blandning av förutsättningar för ett framtidsamhälle. Den nya tågstationen och cykellederna tillgängliggör idyllen för pendlare till såväl Lund, Malmö, Köpenhamn, och Helsingborg. Naturområden och en kustzon med vattensporter där kite- och vindsurfing ger regional attraktionskraft, samt goda pendlarförutsättningar möjliggör drömmen om ett naturnära, hälsoorienterat boende med närhet till urbana kvaliteter.

I ett större perspektiv är Bjärred en pärla i regionen med nya Flädie station som port till hela Oresundsregionen. Men hur ska Bjärred lyftas in i framtiden, så att den både behåller sin unika identitet och utvecklas till en mera sammanhängande och mångfaldig ort? Utvecklingen i samhället de senaste åren präglas av förändringar i hur vi lever, bor, arbetar och använder offentliga funktioner, service och infrastruktur.

I och med teknologins utveckling har möjligheten att jobba på distans ökat drastiskt, vilket gör det möjligt för många att inte behöva välja mellan arbete och landsidyllen. Den utvecklade kollektivtrafiken och ökade tillgängligheten med cykel gör det möjligt för boende i framtida Bjärred att leva klimatsmart och även kunna ta del av de rekreativa möjligheterna Bjärreds omnejd erbjuder.

Genom att etablera trygga, robusta och långsiktiga levnadsmiljöer som kan utvecklas över tid och locka en varierad ålders- och invånarsammansättning

kan Bjärred utvecklas till ett samhälle där man förvaltar sina resurser på bästa sätt. Låt Bjärred växa fram med en gemensam insats!

2. Strategi

2.1. Från en uppdelad till en samlat by med välkomnande ankomst
Bjärred är inte en sammanhängande by, men består av många delområden från olika tidsperioder. De framstår delvis starkt isolerade från varandra genom barriärer av jordvallar och dominerande biltrafik. Speciellt den öppna 60-talsstrukturen i Nya Bjärred/Löddesnäs vänder ryggen till det nya utvecklingsområdet.

Det skapas en klar markering av ankomst till en sammanhängande stad: Den gamla huvudgatan avlastas för genomgående landsvägstrafik genom en ny förbindelse mellan Västanvägen och Österleden. Ankomst- och huvudgatorna markerar med alléer och ett mera gatullikt utseende och dimensioner. Den nya bebyggelsen underströkar ankomsten till en tätort, var landsvägarna är transformerade till gator och hastigheterna sänks.

Genom att synliggöra de olika trafikformerna för varandra skapas en mera säker by. I framtidens Bjärred lyfts kollektivtrafik, cykel och fotgängare fram.

2.2. Blå och gröna kopplingar

Det existerande nätverket av gröna korridorer och stråkar skapar fungerande gång- och cykelförbindelser inom nuvarande Bjärred. Genom att sammanlänka och förstärka dessa stråk mellan de olika delområdena, uppnås en sammankoppling till en supertillgänglig helhet. Därmed blir de gröna områdena ett lim som binder ihop samhället.

Idag framstår de mest värdefulla grönområdena inom Bjärred som tämligen isolerade öar. Genom att förstärka existerande gröna korridorer och skapa nya i förlängningar av dem skapas ett sammanhängande, grönt nätverk, som möjliggör ekosystemtjänster över hela området där även kompensationsområdet tillgängliggörs genom varsamt placerade gångstigar.

Framtidens Bjärred byggs upp omkring ett mångfaldigt, ekologiskt starkt landskap. Regnvatten synliggörs och i gator, gårdsrum och landskap, och används till att förstärka det nya områdets och hela stadens profil som miljöräkligt och hållbart boende. Dagvatten blir ett levande element i Bjärred, så att det blir möjligt att följa vattnets kretslopp genom hela kvarteret, ut i landskapet och vidare ut i havet.

Analys och strategi



Huvudgatan återinförs och de två samhällena sammankopplas



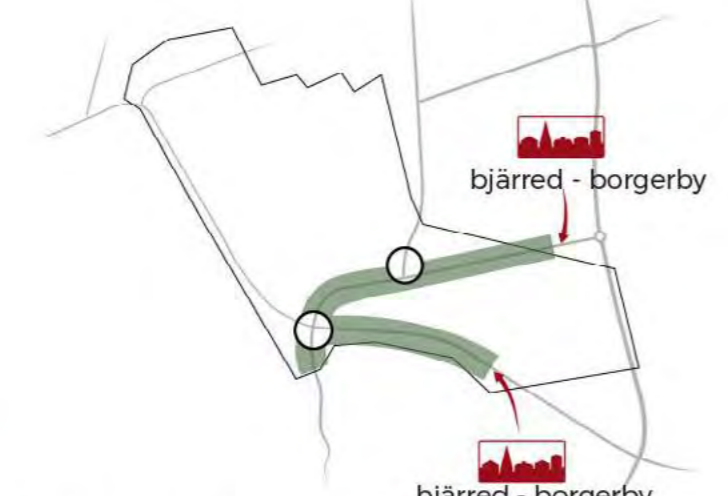
Gröna korridorer förbinder isolerade biotoper



I Bjärred och Borgeby kopplas gemenskapen ihop med de allmänna grönområdena, traditionen fortsätts i det nya grannskapet



Gatuhierarkiet ändras så att vägen inte längre framstår som en barriär



Samhället får en tydlig ankomst



Dynamon som samlingspunkt för ett grannskap



Vattnets väg



Naturtyper



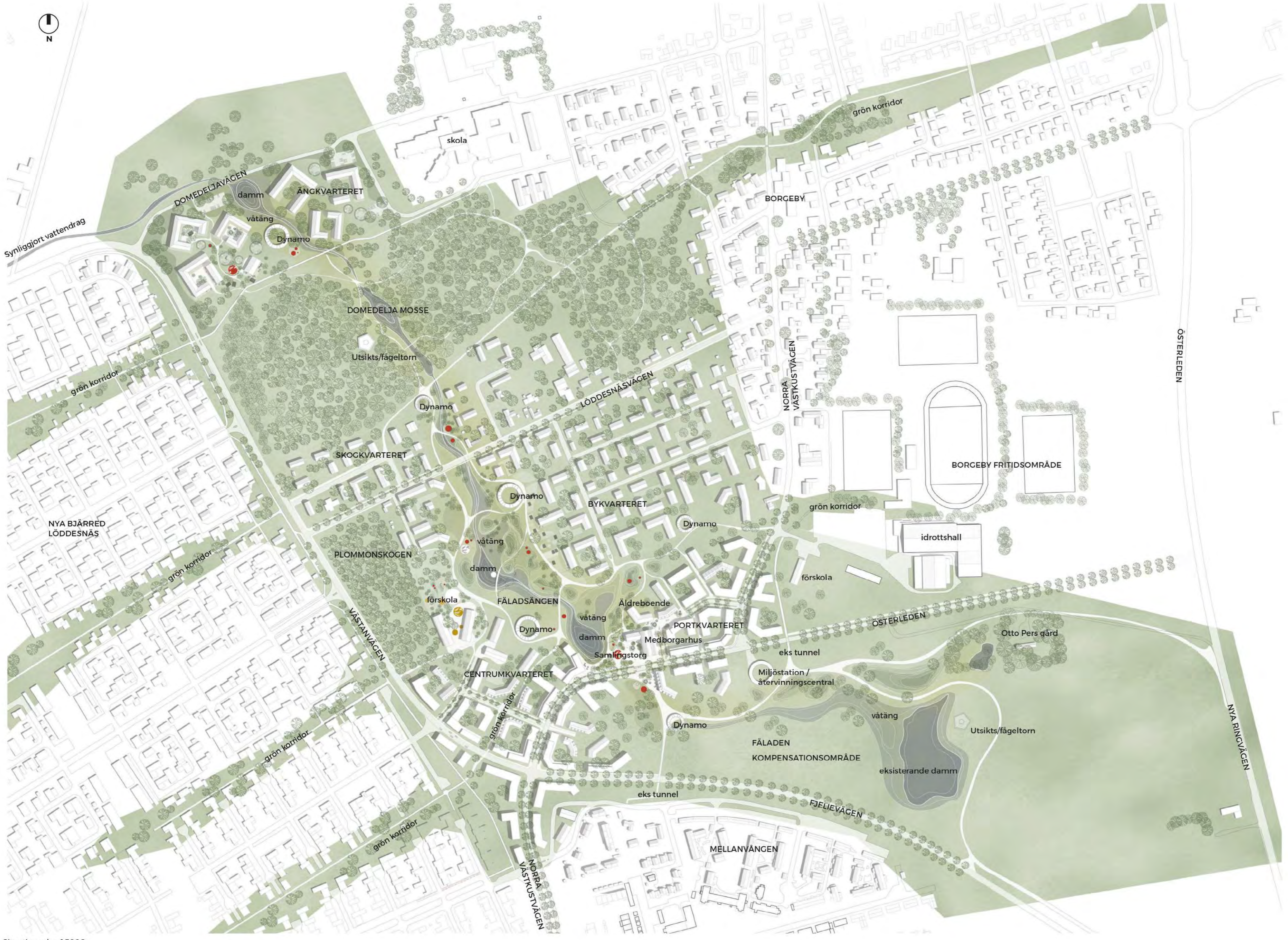
Kompensationsområden

exst. ny

Bjärred som en del av det gröna nätverket



ETT SAMLAT BJÄRRED FÖR FLERTALET



Situationsplan 1:3000

Bebyggelse och landskap förenas

Genom att introducera ett omfattande regnvattensystem, säkras området från framtida översvämningar. Samtidigt säkras ett urbant landskap, var biodiversitet starkt är en synlig del av utrummen. För att kompensera för de bebyggda områdena, intensifieras artrikedomen och ökas möjligheter till ekosystemtjänster i alla sammanhang.

2.3. Bebyggelse och landskap

Framtidens Bjärred bygger vidare på anrika traditioner: från kvarteren öppnas direkt förbindelse till ett inbjudande landskap, med såväl rekreativ möjligheter som relation till omkringliggande kulturlandskap och bebyggelse.

Bebyggelsestrukturen omger det öppna landskapet med en porös kant, och skapar en skarp kant mot gatumiljön och de trafikerade, större vägarna. Gemenskap och sociala möten uppstår i mellanrummen, mellan stadsdelarna, mellan husen.

Landskapet fungerar som en förbindelse, en ekologisk och rekreativ grön korridor genom staden, mellan Lodeans Natura-område och landskapet i syd. Landskapet både delar och sammanbinder Framtidens Bjärred. Men främst bildas det en helhetsmiljö där man lever i gränslandet mellan natur och urban miljö, upp till och omkring ett centralt landskapsrum.

Det nya distriktet byggs upp i etapper, vilket möjliggör en flexibel tillgång till olika slags boendeformer. Flexibiliteten och robustheten är tänkt in i bebyggelsens grundstruktur, så att de fysiska förutsättningarna anpassas både i den mer privata närmiljö och i omgivningarna. Det möjliggörs nya kopplingar mellan bostad och natur, så att bostadens privata sfärer synliggörs och lyftes delvist ut i stadsrummen, för att möjliggöra interaktion och gemenskapskänsla.

2.4 Socialt nätverk och utvecklingsdynamo

Grundidén bygger på en förståelse för att man inte kan fixa förstörda mönster

i stadsutveckling genom stora planer eller gigantiska projekt. Nyckeln ligger i att använda sig av den kraft som ligger i existerande strukturer, människors initiativ och energi, och de gemenskaper som naturligt uppstår som en följd av detta. Stadsutveckling är närmare en nätverksstrategi, var uppgiften och utmaningen i allra högsta grad består av att skapa förbindelser och orsaker till att ta ägarskap över sin omgivning. Framför att tärma, insäva och begränsa mångfald, understöder vi det varierade genom en organiserad komplexitet.

Starka gemenskapsuppbyggande funktioner placeras i kopplingspunkten mellan Borgeby och Bjärred. Det nya distriktet byggs upp omkring ett medborgarhus och samlingsstorg, ett identitetsförstärkande, attraktivt mötesrum i kopplingspunkten mellan stad och natur. Denna plats fungerar som en port och centerpunkt för det nya och gamla Bjärred-Borgeby.

Genom att peka på existerande, fungerande sociala funktioner i Bjärred och koppla funktionerna i det nya utvecklingsområdet på dessa, skapas ett hållbart socialt nätverk. För att attrahera en åldersmässigt bred målgrupp behövs en diversitet i områdets utbud.

Som startskott för varje kvartersområde etableras det en Dynamo, en struktur i landskapet som placeras mitt emellan det privata och det offentliga

utrummet. Dynamon är till för att generera liv och gemenskap, och fungerar som en knutpunkt för det gemensamma sociala livet i kvarteret och området. Dynamostrukturen kopplas också till det omgivande landskapet, och fungerar som en informationsplattform och lärforum för barn och vuxna, ett samspel mellan människor och natur.

3. Framtidens Bjärred Stadens gemensamma rum

I kopplingspunkten mellan det genomgående landskapsrummet, Bjärred, Nya Bjärred och Borgeby placeras en funktionell kärna i form av ett medborgarhus och ett samlingsstorg. Gemenskapstorget. Här främjas lokala initiativ, delningsekonomi, förenings- och ungdomsaktiviteter, lokala arbetsplatser, workshops och kunskapsdelning i bred förståelse. Ett kontorshotell och café kunde ytterligare föreslås att kopplas på helheten. Platserna i anslutning till de mer offentliga funktionerna är utformade för flexibel användning av offentliga uterum där samutnyttjande av ytor möjliggör att olika brukare kan samsas på samma yta.

Förskolan placeras mellan den gamla fruktplantagen och det nya centrala landskapsrummet, i nära anknäring till olika slags naturområden, men också ett av de gröna huvudstråken och hållplats till kollektivtrafik.

Vy ut över fåladsängens aktiva landskap



Utsnitt Ångslandskapet 1:400

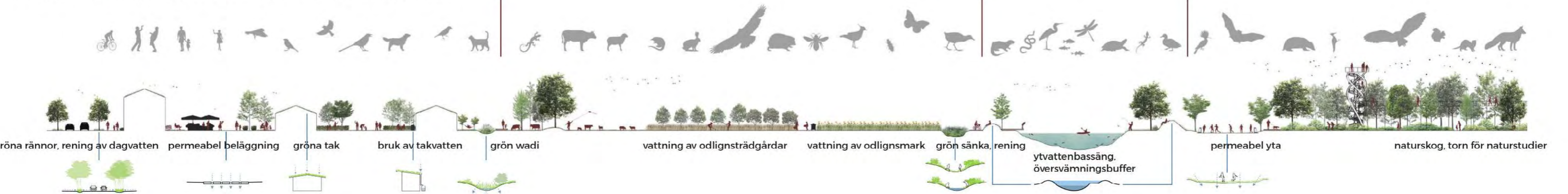


ETT SAMLAT BJÄRRED FÖR FLERTALET



Grön korridor för mjuka trafikant som leder in mot Faladsängen

Principer för det blå och gröna nätverket, metoder och typologier

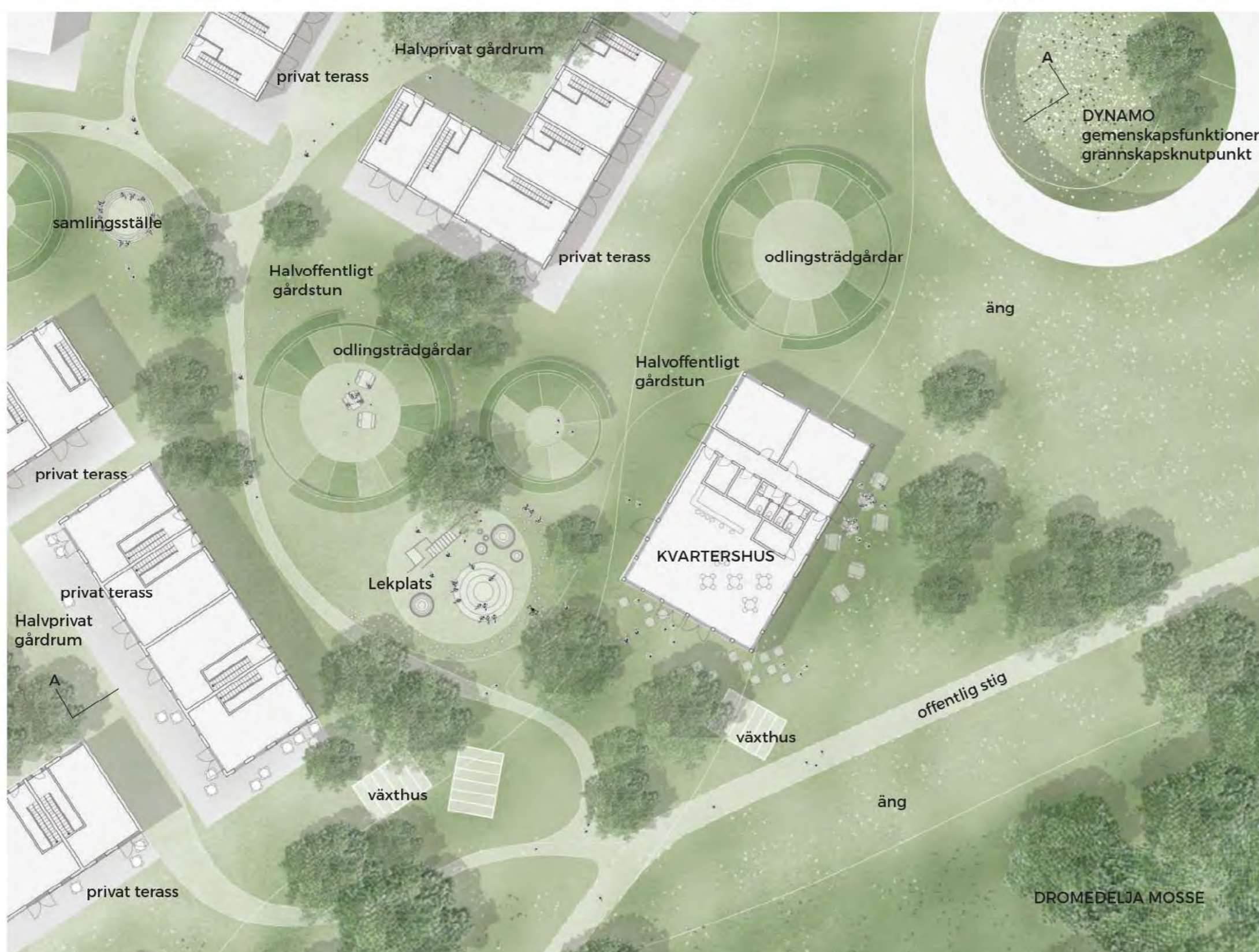


Äldreboendet placeras centralt i området, med närhet till det centrala landskapsrummet, medborgarhuset och Gemenskapstorget samt kollektivtrafik.

Dynamo: En flexibel och lätt byggnad som kan fungera från allt till församlingsställe till lekplats och naturskola. Speciellt dynamostrukturerna, som placeras i förbindelse med de större landskapsrummen, vill kunna fokusera på förmedling av naturvärden och hjälpa med förståelse för natur. En multifunktionell plats, som kan innehålla allt från växthus och småskalig odling, fruktplantager, bikupor till hönshus och annat husdjursköp.

De öppna landskapsrummen, Dromedjula Mosse skogen och den gamla fruktplantagen bildar en möjlighet till ett pedagogiskt naturnätverk för skolor och andra institutioner.

4. Bebyggelse
Byggnadsstrukturerna ska kunna erbjuda kvalitet baserat på samtidens



Utsnitt ängshusen 1:400



Utsnitt gemenskapstorget och medborgarhuset 1:400



snitt A-A Ängskvarteret 1:400



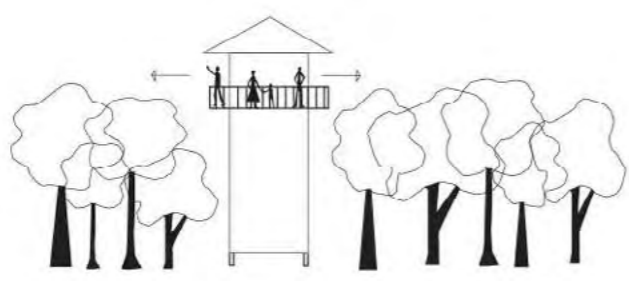
snitt B-B gemenskapstorget och medborgarhuset 1:400



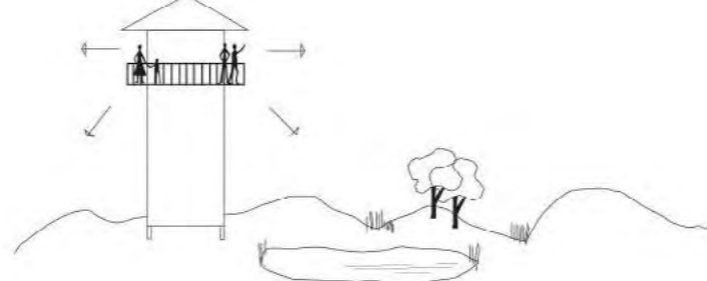
Volymstudie över området



En grön ankomst



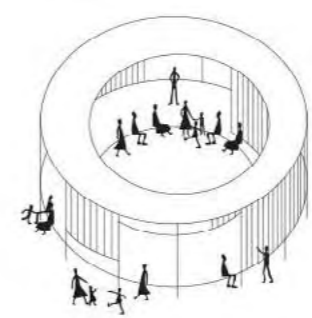
Ett trädtoppstorn för biodiversitetstudier



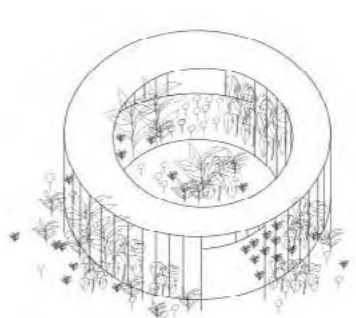
Ett utsiktstorn för fågelskådning



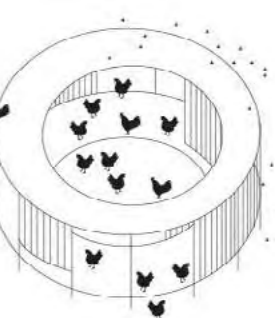
Ett paushus för eftertänksamhet och lä



Ett samlingsrum vid kvarterets gemensamma arrangemang



Ett odlingsrum och kunskapsbank för kvarterets kloka huvuden



Ett rum för husdjur

Ett nytt natursamhälle växer fram

behov. Därför är det viktigt att klart definiera vad som är fasta funktioner och långsiktiga lösningar, och vad som är flexibelt och föränderligt. Det introduceras bostadstypologier som främjar olika typer av boendeformer vilket därmed riktar sig till en bredare målgrupp där det erbjuds generationsboende, bokaler, lägenheter samt effektiva radhus och parhus som ger flexibla lösningar för att kunna bo samlade som familj, såväl ung som gammal. Byggnadernas och gaturummens uttryck bygger på en historisk förankring i tegelindustri och lantgårdstypologier. Parkområdet och den centrala gemenskapsplatsen utgör ett testområde för nya innovationer som både skapas av lokalsamhället och innovativa lösningar som testas här för att senare kunna implementeras i nya byggnationer. Området präglas av ett tänk om en långsam och cyklisk livsstil, där man aktivt delar resurser i såväl ute- som innemiljön. Lokala miljöhänsyn placeras i kvarteren i anslutning till gemenskapspunkter för att skapa en social tillvägagång och medvetenhet till resursdelning och

cyklisk levnadsmiljö. Det eftersträvas att man skapar goda förutsättningar för att använda sig av återvunna material i bebyggelsen och att möjliggöra för mindre aktörer att utveckla fastigheter för att skapa mer diversitet i bebyggelsen.

5. Infrastruktur

Miljöstationen är omplacerad och får en viktig roll i nya Bjärred I form av en återvinningscentral. Kompost används av Otto Pers gård och second hand drop off stationer finns där så att återvunnet material kan användas och om-distribueras i lokalsamhället eller till tredje part. Vid entréerna till området via Fjellievägen och Österleden erbjuds Carpool och parkering i ett halvt nedgrävt garage. Parkeringsgaragen ligger som portar till området och nedskaleras användandet av bil då man med fördel kan byta trafikform från exempelvis bil till cykel eller buss här när man ankommer eller lämnar sitt hem. Det pekas på utvalda stråk och platser för smidigare cykeltransport inom och genom området, speciellt förbindelse lokalt men också österut till

Flädie. Generellt framhävs cykel genom lätta trafikförhållanden och informationskampanjer som det primära forskaffningsmedlet inom Framtidens Bjärred.

Vägarna i området tänks i huvudsak som lummiga stadsgator där hastigheten på fordonstrafik hålls i 30km på lokalgator och 40km för huvudgator, för att skapa en säker fotgängarmiljö. Gatubilden präglas av gröna fickor och på de primära gatorna placeras integrerade parkeringsfickor till vardagsparkering. Busshålplatserna integreras i gatuutformningen så att de placeras på naturliga kopplingsställen till gång- och cykelförbindelser samt till carpooling-faciliteterna. I det centrala området finns ett behov av 360 parkeringsplatser, där p-normen är 0,5-1 för de olika bostadstyperna. Nya Bjärred löser parkeringsbehovet genom att ha två parkeringshus med car pool och 100 parkering vardera, där utöver 60 parkeringsplatser vid förskolan. 130 parkeringar räknas finnas längs gatorna.

6. Gator och kantzoner

Dagvatten blir ett synligt och levande element i Framtidens Bjärred. En separering och rening av dagvatten från gatuytor säkras att det kan användas som kvalitativa blåa element i såväl stads som parkrum. Genom att skapa klara trafikförhållanden, långsamma gator och kantzoner

i bostadskvarteren, förstärks känslan av närvaro, gemenskap och säkerhet i stadsrummen. Lek, aktiviteter och sittmöjligheter är en element som återfinns på flera punkter i stadsmiljön i anslutning till stråk och mötesplatser.

7. Etappindelning

Framtidens Bjärred kommer utvecklas under en lång tid och växer ihop inifrån och skapar i ett tidigt skede kopplingar mellan Borgeby och Bjärred genom både bebyggd miljö och landskapet. Fokus läggs i ett tidigt skede på att etablera gröntstrukturen. Med det centrala stråket av grön- och blåstruktur och klungor av biotoper längs parkens gränser knyts Bjärred och Borgeby samman. Områdena växer ut i den gröna centrala strukturen, först med mer sluten gårdstruktur som omsluter de utvecklade biotoperna och skapar unika innergårdar, och sedan med allt öppnare bebyggelse som sträcker sig ut och omfattar grönskan. Först utvecklas entrén till nya Bjärred centrum, förskolan och den nya återvinningsstationen. När bebyggelsen börjar sträcka sig över Norra Västkustvägen byggs sociala funktioner, parkeringshusen och äldreboende färdigt. När husen uppförs blir de utvecklade biotoperna omslutna och formar halvslutna innergårdar och stigarna blir belagda och formas till vägar.

