



TÄVLINGEN ARRANGERAS AV NORDBYGG
Nya
ögon
på:
Bygg-
keramik
OCH BYGGKERAMIKRÅDET

JURYUTLÅTANDE

Arkitekturtävling för studenter



INNEHÅLL

Introduktion	3
Tävlingsuppgiften och dess förutsättningar	3
Syfte	3
Tävlingsuppgiften	3
Inlämnade förslag	3
Jury	4
Bedömningskriterier	4
Juryns generella kommentarer	4
Juryns beslut	5
Vinnare	6
Hedersomnämmande	8
Övriga deltagare	10

Omslagsbild: The Ringling
Arkitekt: Machado Silvetti
Fotograf: Anton Grassl

INTRODUKTION

Stockholmsmässan/Nordbygg i samarbete med Byggkeramikrådet samt med stöd av Sveriges Arkitekter inbjöd i augusti 2019 till arkitekturtävling för studenter om utformningen av ett besökscafé vid Nordbygg 2020.

I samband med starten av tävlingen genomfördes föreläsningar/seminarier tillsammans med inbjudna skolor och tävlingsarrangörerna. Vid dessa föreläsningar gavs ytterligare information kring tävlingens förutsättningar och krav samt specifik information om materialet byggkeramik. Föreläsningarna filmades (på Luleå tekniska universitet) och har funnits tillgängliga för samtliga tävlande via web.

Det vinnande förslaget belönas med en prissumma på 25 000 kronor och därutöver har två förslag utsetts till hedersomnämningen.

Samtliga förslag kommer att presenteras i en utställning under Nordbygg. Samtliga studenter som har deltagit med vinnande eller hedersomnämnda förslag kommer också att bjudas in till ett program med studiebesök till Cersaie byggkeramikmässa i Bologna, Italien, i samarbete med Byggkeramikrådet.

TÄVLINGSUPPGIFTEN OCH DESS FÖRUTSÄTTNINGAR

SYFTE

Tävlingens syfte var att öka kunskaperna kring materialet byggkeramik, dess möjligheter och utmaningar, och att inspirera till nya kreativa och hållbara sätt att använda materialet i arkitektonisk gestaltning.

Tävlingens mål var att få fram förslag till utformning av ett besökscafé som ska fungera som en kreativ mötesplats i mässmyllret och även som informationspunkt för Byggkeramikrådet och deras medlemsföretag.

TÄVLINGSUPPGIFTEN

Tävlingssuppgiften är att skapa ett innovativt, spänstigt, spännande och oväntat möte med byggkeramik som material för arkitektonisk gestaltning, uttryckt i en fungerande cafémiljö samt tillhörande informationspunkt på Nordbygg 2020 i Stockholm.

Arrangörerna eftersökte i tävlingsuppgiften att de tävlande i sina förslag gestaltar en rik miljö för både inomhus- och utomhusbruk.

Det som eftersöktes var nytänkande, spännande och roliga idéer – lösningar som visar på byggkeramikens möjligheter och goda egenskaper, samtidigt som de kombinerar praktisk funktion med en upplevelse för både brukare och betraktare.

INLÄMNADE FÖRSLAG

Tävlingen startade den 20 augusti 2019. Vid tävlings-tidens utgång, den 29 november 2019, hade totalt 14 förslag lämnats in. Två av dem har under bedömnings-skedet ansetts utom tävlan då förslagsställarna inte arbetat med byggkeramik som material.



JURY

Tävlingsförslagen har bedömts av en jury bestående av:

- Peter Söderberg, projektchef Stockholmsmässan/ Nordbygg
- Ralf Jerad, VD, Byggkeramikrådet
- Helena Glantz, arkitekt SAR/MSA, Urban Design, vinnare av Stora Kakelpriset 2017, utsedd av BKR
- Marcia Harvey Isaksson, inredningsarkitekt MSA utsedd av Sveriges Arkitekters tävlingsnämnd

Juryns sekreterare var Tove Dumon Wallsten, arkitekt SAR/MSA, Sveriges Arkitekter.

Tävlingsfunktionär är Katarina Silfversvärd Wintzell, Byggkeramikrådet.

BEDÖMNINGSKRITERIER

Förslagen har bedömts utifrån följande kriterier, utan inbördes ordning, samt utifrån de krav och önskemål som ställts i programmet. Hur materialets möjligheter tagits tillvara i helhetsutformningen av förslaget står i fokus, med hänsyn till:

- Innovationshöjd
- Arkitektonisk gestaltning
- Funktion
- Genomförbarhet

JURYNS GENERELLA KOMMENTARER

De 14 tävlingsförslagen visar på olika sätt att använda materialet byggkeramik.

Förslagen visar på byggkeramikens materiella kvaliteter på olika sätt – i olika skala och detaljeringsgrad. Juryn är däremot förvånad över att endast ett fåtal förslag arbetat med möjligheten att gestalta rum för både inom-

och utomhusbruk och sett möjligheter att gestalta olika typer av möbler där byggkeramik används som del i utformningen. Inget av förslagen arbetar med golvet som en del av caféytan – där annars klinker eller olika typer av plattor är ett klassiskt material.

Överlag efterlyser juryn mer undersökande och lekfullhet och hade gärna sett ett mer experimenterande förhållningsätt till materialet och en större variation i färg, struktur, typ av plattor etcetera. Materialet byggkeramik ger i sig stor möjlighet att arbeta med relief och mönstersättning (i såväl enkla mönster uppbyggda av ”pixlar” som mer komplext uppbyggda figurer), och juryn hade gärna sett mer av detta. Mosaik, och skulpterade delar hade också kunnat undersökas mer – kanske främst i integrerade möbler och signal-grafik, som till exempel skyltar, för caféet.

Vissa förslag liknar till viss del varandra, där förslagsställarna arbetat med liknande undersökningar av hur materialet kan användas och utvecklas för att skilja sig från klassisk väggbeklädnad, vilket känns uppfriskande! Juryn har i sin slutliga bedömning koncentrerat sig på ett urval bland de förslag som inspirerar och tänjer gränserna för användandet av byggkeramik.

Tidsaspekten och genomförandet är också viktiga delar av tävlingsuppgiften och har även varit en viktig del i slutbedömningen. I samband med Nordbygg behöver caféet både kunna produceras på ett snabbt och enkelt sätt, och kunna användas av många besökare. Gestaltningen av caféet som både mötes- och arbetsplats har varit centrala.

De förslag som belönas med pris eller hedersomnämning bedöms klara en anpassning till ett genomförande på plats, samtidigt som de bjuder på ett spännande möte med materialet byggkeramik. De svarar bra mot en sammanvägning av samtliga bedömningskriterier – funktionskrav och gestaltning – och kan inspirera Nordbyggs besökare till att besöka caféet för paus och möten, och för att lära sig mer om materialet byggkeramik på mässan.

JURYNS BESLUT

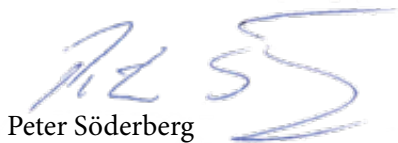
Efter avslutad bedömning har juryn utsett förslag ”Bind ihop bandet” till vinnare av tävlingen Nya ögon på Byggkeramik och rekommenderar förslaget till att byggas som café inom ramen för Nordbygg 2020. Det belönas även med prissumman 25 000 sek.

Vidare har två förslag utsetts till Hedersomnämmanden (utan inbördes ordning):

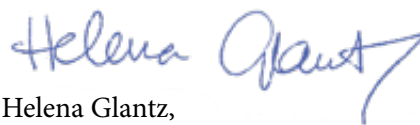
”Faunus café Less is more”

”Fyra nyanser av keramik”

Stockholm, 2020-01-09



Peter Söderberg
projektchef Stockholmsmässan/ Nordbygg



Helena Glantz,
arkitekt SAR/MSA, Urban Design, vinnare av Stora
Kakelpriset 2017, utsedd av Byggkeramikrådet

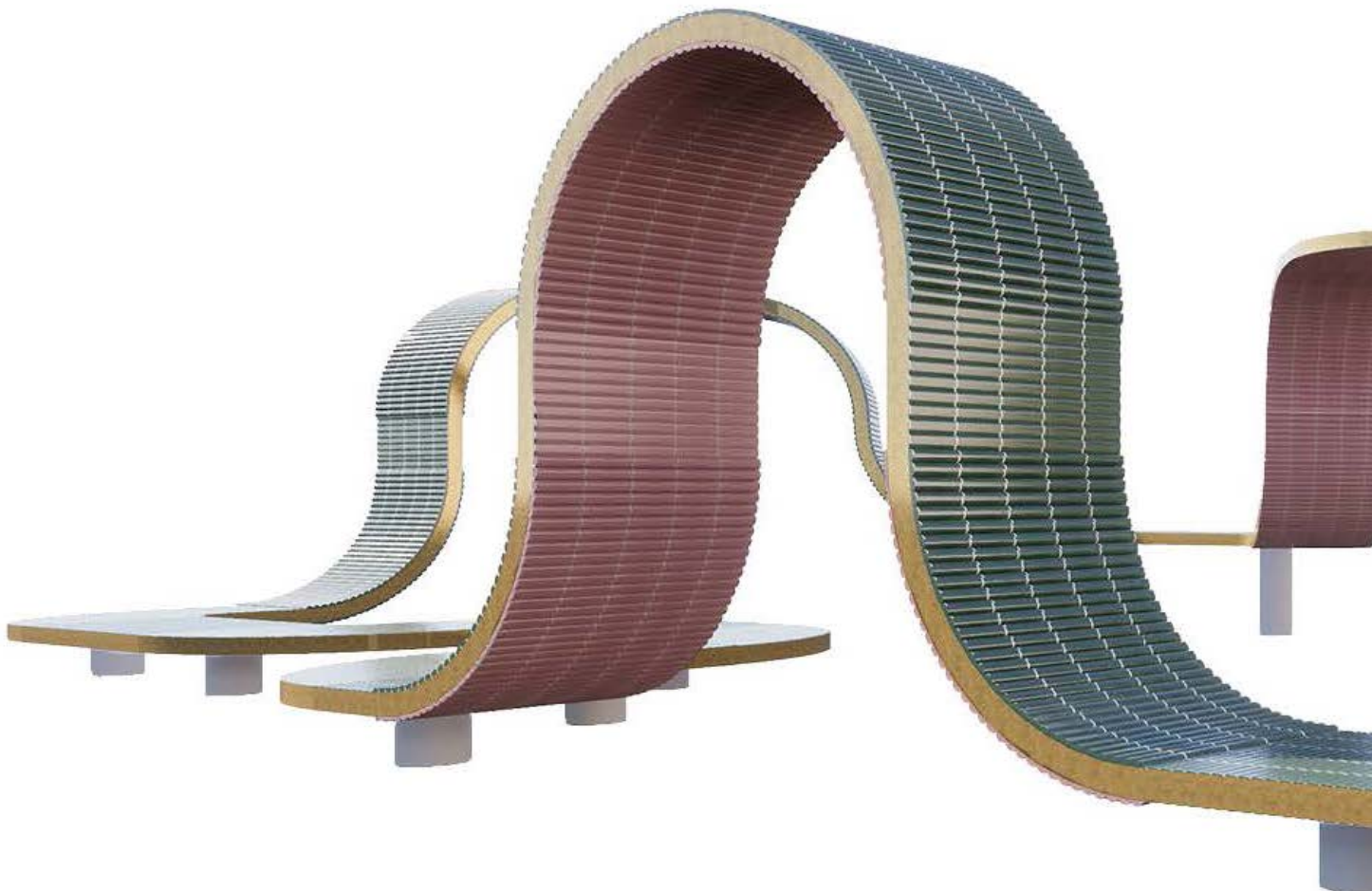


Ralf Jerad
VD, Byggkeramikrådet



Marcia Harvey Isaksson
Inredningsarkitekt MSA utsedd av Sveriges Arkitekter

JURYN VILL RIKTA ETT STORT TACK TILL ALLA TÄVLINGSDELTAGARE!



VINNARE (NR 11)

BIND IHOP BANDET

Förslagsställare: Fanny Tersmeden, Johannes Henriksson och Oscar Landing. UMA

"Bind ihop bandet" inspirerar från första ögonkastet på ett lekfullt sätt. Förslaget visar ett kakelklätt band som mjukt sveper in och annonserar besökscaféet. Caféet är välplanerat och bandet som bygger upp caférummet skapar en sekvens av infobord, bardisk och sittplatser. På några ställen lyfter bandet i en elegant båge, och bildar portiker till caféområdet eller blir tak över serveringsdisken.

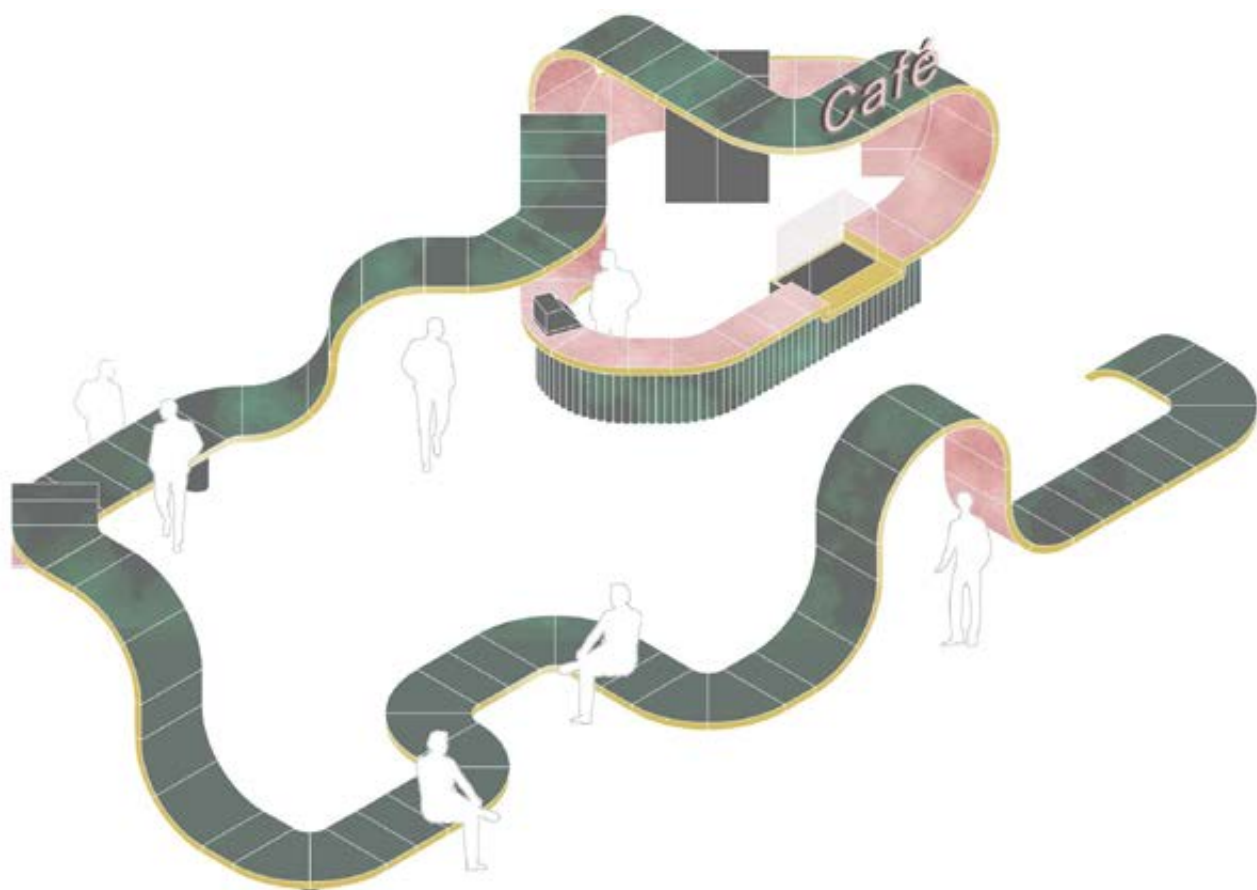
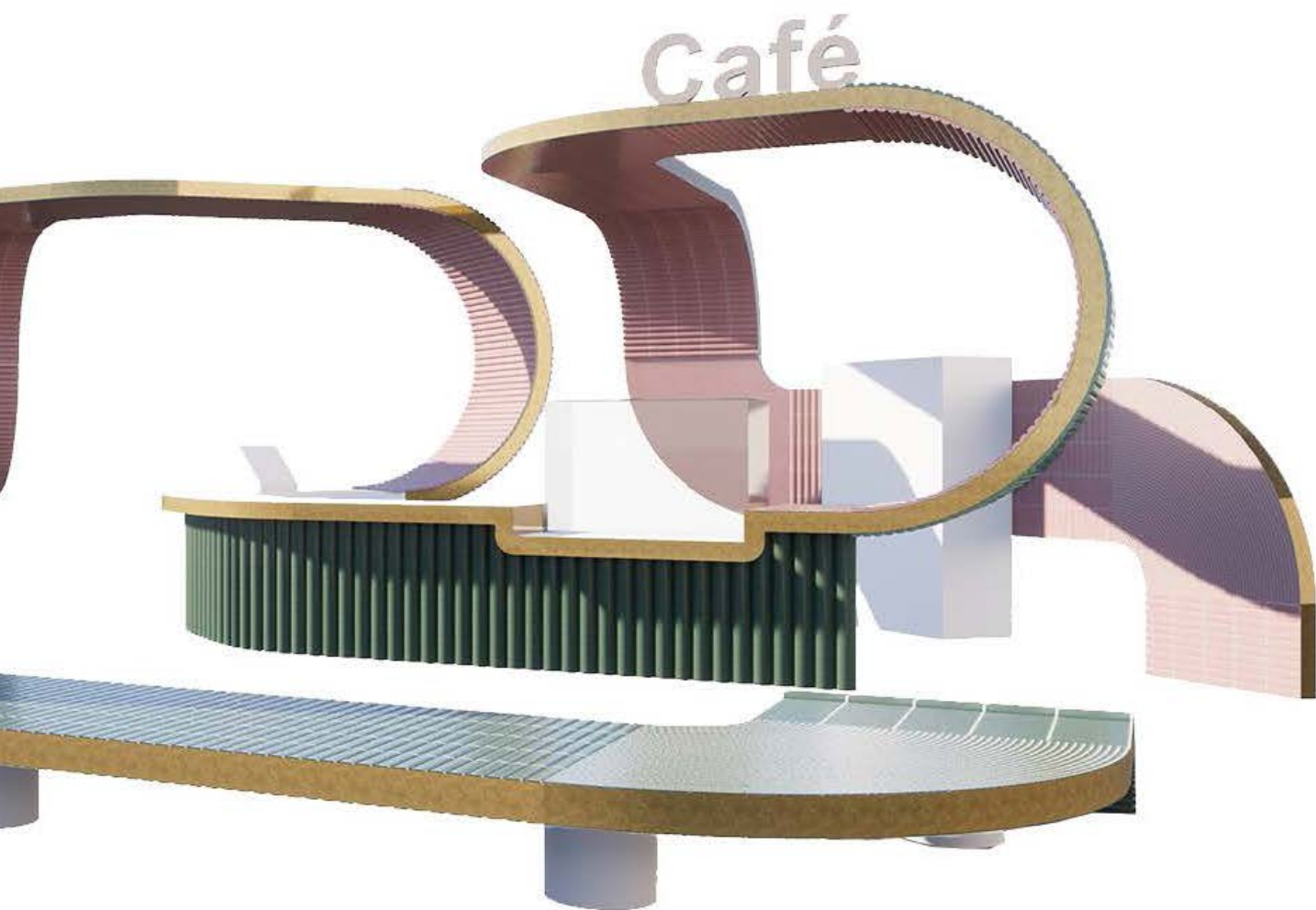
Bandets ovan- och undersidor är klädda med kakel i olika format och form, olika färg och struktur. Släta kakelplattor kombineras med välvda och större format kombineras med små mosaikbitar. Allt ger, tillsammans med inslag av mässing på de tunnare plåtklädda sidorna, en välkomponerad variation i textur, färg och linjeteckning. Färger och relief känns tilltalande och presentationen väl genomarbetad och tydlig, allt känns omhändertaget - till och med caféskylten är på plats!

Jury beslutar enhälligt att utse förslaget till vinnare av Nya Ögon på Byggkeramik då det på ett inspirerande sätt inbjuder till nytänkande kring hur byggkeramik kan användas i offentliga miljöer, såväl inne som ute.

Inför bearbetning för genomförande behöver ett antal punkter ses över. Den bärande konstruktion av plywood som föreslås bör bytas mot självbärande byggskivor av hårdskum för att kunna byggas inom tidsplan. Det behövs fler stöd under bänkar samt säkrande vajer mot tak. Andra element som behöver detaljstuderas är föreslagen sidokant i metall, belysning och slutligt val av möbler (i samarbete med Mässan eller med hjälp av annan sponsor).

Jury bedömer att förslaget klarar en sådan anpassning utan att dess rumsliga kvaliteter och grundkoncept går förlorade och ser med tillförsikt fram emot att se förslaget uppfört som besökscafé på Nordbygg 2020. Exakt kakelval, mängdning och detaljutformning av skarvar etc ska enligt programmet ske i samarbete med BKR för att vinnande förslag ska kunna genomföras på bästa sätt.







HEDERSOMNÄMNADE (NR 9)

FAUNUS CAFÉ – LESS IS MORE

Förslagsställare: Oskar Lipnicki. LTU

Förslaget "Faunus Café - Less is more" arbetar med öppenhet / slutenhet som huvudtema, i såväl uppbyggnad av volymer som rumsligt, i cafédelen. Caféytan byggs upp av två L-formade väggelement som sammanbinds av ett tak till en delvis sluten volym. Väggarna byggs upp av ett ramverk aluminiumprofiler i vilket dubbla lager av klinkerplattor monterats. Ramverket är en viktig del av det arkitektoniska uttrycket och genom att förskjuta plattorna skapas mönster som varierar från tätt till mer transparent. Ramverket visas på illustrationerna som mycket gracilt och diskret, men skulle behöva förstärkas för att klara plattornas vikt. Runt caféboxen löper bänkar på utsidan, och besökare kan välja en mer intim upplevelse inuti, eller att vara del av det större besöksstorget. Om caféet skulle genomföras skulle mått för det inre rummet behöva ses över, så att flöden kan fungera bättre. De två L-volymerna skulle exempelvis kunna bearbetas och justeras (dras isär) för att skapa en större rumslig dynamik och ett bättre flöde genom caféet.

Cafépaviljongen är tänkt att påminna om det ljus- och skuggspel som bildas när solen silas genom trädkronor på en skogspromenad, och är en av de få paviljonger som är tänkt att kunna användas även utomhus. Juryn

uppskattar idén om att plattorna genom det valda montagesättet kan återanvändas efter mässan och att paviljongen kan ges olika, och föränderligt, uttryck. Paviljongen visar på ett nytänkande sätt att använda keramiska plattor, med en teknik som är mer lik luftade fasadmontage än klassiskt användande av fogade kakelplattor satta med fix.

Den till synes enkla kuben blir iögonfallande med hjälp av hur byggkeramiken monteras och inspirerar till ny användning av materialet, som till exempel solavskärmning på glasfasad.

Juryn hoppas att förslagsställaren, efter genomförd studieresa som Hedersomnämnd, ska arbeta vidare med att utveckla nya, inspirerande sätt att använda materialet på nya sätt.





HEDERSOMNÄMNING (NR 2)

FYRA NYANSER AV KERAMIK

Förslagsställare: Ludvig Sundberg. LTH

Förslaget "Fyra nyanser av keramik" arbetar med stora mått och skapar med enkla grepp en intressant café-miljö i Nordbyggs entré. De höga valv som föreslås samlas elegant i ett hörn av caféytan, som fond till ett större torg, och sittplatser erbjuds dels i närhet till bardisk och kaklade sittstrukturer och bänkar, dels i en friare placering i rummet. Val av möbler behöver utvecklas, men som helhet skapas ett mäktigt rum, som trots sin storlek inte skärmar av, utan snarare omsluter besökaren. Förslagsställaren arbetar med ett fåtal färger och skapar genom optisk illusion intryck av att valv och valvbågar är fler än de reella - en intressant överlagring av rum sker med enkla medel.

Förslaget är däremot inte så innovativt i sitt användande av byggkeramik, och juryn befarar att det på så sätt inte inspirerar till nya användningsområden. Gestaltningen är elegant och väl genomförd, och förslaget redovisas med tydliga illustrationer. Det är också väl genomarbetat vad gäller cafédel och fungerar fint både för cafégäster, personal och besökare som söker information om materialet i sig. Det skulle relativt enkelt kunna genomföras på plats. Den stora strukturen i sig skulle fungera som en signal och strukturen skulle kunna bli en tydlig volym att samlas kring, på mässan.

Juryn hoppas att förslagsställaren, efter genomförd studieresa som Hedersomnämnd, ska kunna utveckla det starka rumsliga konceptet till att även innefatta ett rikt och spännande användande av kakel och byggkeramik. Juryn hoppas framåt se många kommande projekt med lika stark rumskänsla och grafisk komposition, men med ett utvecklat användande av byggkeramik som material.





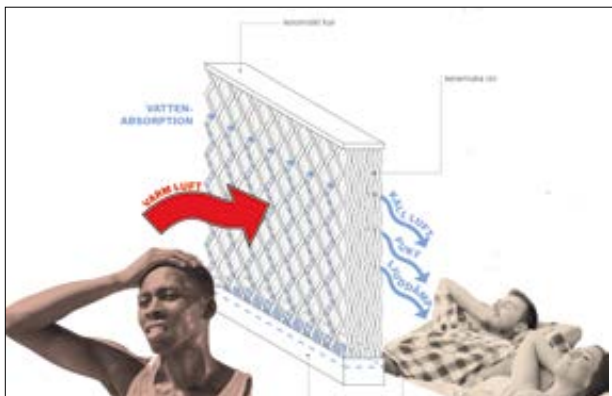
ÖVRIGA DELTAGARE

Fullständiga förslag finns på arkitekt.se/tavlingar

Tävlingen Nya ögon på Byggkeramik riktade sig till studenter inskrivna under hösten 2019 vid någon av samtliga svenska högskolor med arkitektprogram, Lunds tekniska högskola (LTH), Chalmers tekniska högskola (CTH), Kungliga tekniska högskolan (KTH), Arkitektshögskolan Umeå universitet (UMA), Konstfack, Högskolan för design och konsthantverk (HDK), Blekinge tekniska högskola (BTH), Sveriges lantbruksuniversitet (SLU) Ultuna och Alnarp, samt studenter vid Civilingenjör, arkitektur vid Luleå tekniska universitet (LTU).

1. GET BUSY CHILLING, OR GET BUSY SWEATING

Förslagställare: Tommy Vince. UMA



"Get Busy Chilling or get Busy Sweating" är ett intressant förslag vad gäller teknik, som juryn gärna ser att förslagsställaren vidareutvecklar. Projektet visar på en spännande mönsterbildning i detalj, då olika delar överlagras och bildar figurer i zig-zag. De olika leror som de rörelselement som utgör förslaget är tänkta att tillverkas av ger struktur och färg åt de rumselement som skapas, vilket inspirerar till nyfikenhet på materialet keramik. Tyvärr fungerar inte projektet rumsligt för den uppgift som avses - ett besökscafé - och blir dessutom svår att genomföra till Nordbygg, då de

element som används alla behöver specialtillverkas. Rumselementen i sig som skulpturala enheter för luftkonditionering ser juryn däremot gärna utvecklas framåt.

3. VÅGAD INRAMNING

Förslagställare: André Backlund. UMA

Förslaget "Vågad inramning" har likheter med det vinnande förslaget, men löser caféets rumslighet på ett annorlunda sätt. Det band som utgör caféet bildar en bård kring caféytan och tecknar en i princip sluten rektangel i golvnivå. Utformningen gör caféet något svårtillgängligt, trots att det band som skapar caféet innehåller "vågfickor" där besökare inbjuds att sitta eller ligga. Det mosaikmönster som skapas på bandet är tilltalande. Caféets bar är central, men då inga väggar eller nischer skapas för den utrustning som krävs blir den visuellt iögonfallande istället för en naturlig del av cafémiljön.



4. TÄLT

Förslagställare: Jonas Ekberg och Simon Viklund. CTH



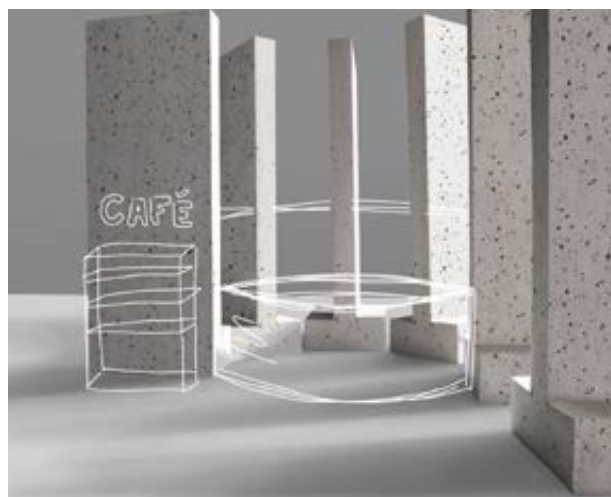
Förslaget "Tält" arbetar med hur materialet keramik kan upplevas som mjukt och lätt, istället för hårt och kantigt, och är på så sätt mycket inspirerande. Förslagsställaren har noggrant arbetat med mönster och färger, vilket ger ett varierat och rikt uttryck. Caféets rum har här sitt ursprung i beduintältets eller cirkusen tillfälliga strukturer och skapas av en "textil väv" uppbyggd av ett antal mindre klinkerplattor.

Ett antal rammar bildar bas för vävarna som hängs upp för att forma väggar och tak och helhetsintrycket blir ett tilltalande luftigt rum. För att kunna genomföras behövs dock mer ingående studier – alla de plattor som föreslås bilda väven blir mycket tunga och med de infästningar både mellan plattor och invid strukturen som föreslås riskerar projektet att bli klumpigare än vad illustrationerna ger uttryck för. Det nu närmast gracila ramverket behöver sannolikt bli betydligt kraftigare och kompletteras med stag eller liknande för att bära den tunga konstruktionen. Cafédelens bar blir också något instängd och utrymmet som helhet svårt att överblicka - en labyrintisk känsla kan infinna sig då alla rum som skapas är relativt likvärdiga och alla kan uppfattas som kommunikationstråk, snarare än samlade rum för att mötas. Inga tydliga förslag på möblering redovisas. Föreslagna tak och väggar i väv av kakel skulle vinna på att genomarbetas - kanske skulle kakelmosaik kunna användas till vissa delar? Juryn ser framför sig en möjlig utveckling som spalje- eller tak i utemiljö, med vacker skuggverkan.

5. KAKLETS SISTA SKEDE I LIVSCYKELN

Förslagställare: Elin Holm, Johanna Mattsson och Matilda Olsson. CTH

Förslaget "Kaklets sista skede i livscykeln" utgår från en idé om återbruk och återvinning. En serie höga fristående element placeras på rad för att leda besökaren från mässans entréhall till en cafédel. De fristående elementen bildar både vägg och sittdel, och kläs i vissa delar med mosaik i guldfärg. De fungerar som storskaliga rumsdelare och blir tunga att producera. Cafédelen blir även något dold bland dem och svår att finna. Idéen om återbruk av material i förslaget "Kaklets sista skede i livscykeln" är tilltalande, men då förslaget arbetar med terrazzo, vilket är en cementbaserad produkt, och inte byggkeramik så anses det vara utom tävlan.





6.YTA

Förslagställare: Emma Lindén. KTH



Förslaget "Yta" ger juryn associationer till en kiosk i sommarmiljö och skulle enligt juryn fungera fint i anslutning till en park eller badstrand som en offentlig miljö. Arbetet med kakel i storformat i takskivor känns som ett uppfriskande och roligt sätt att använda byggkeramik i olika dimensioner. Caféet är uppbyggt som en tydlig komposition, där olika format på keramiken används för olika ytor och moduler. Färgmässigt är förslaget inte så inspirerande. Förslaget hade vunnit på en större variation vad gäller kulörval och på att utforska kaklets möjligheter till att arbeta med mönster och

relief. Caféets yta känns däremot väl omhändertagen och bardisk och kommersiella delar ger intryck av att vara väl genomtänkta.

7. KAKEL + TRÄ = SANT

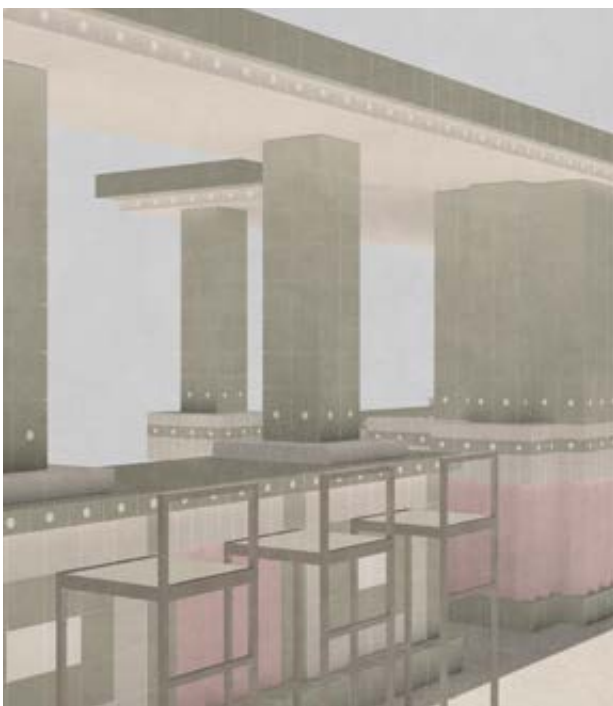
Förslagställare: Martin Blivik och Lukas Blivik. LTH

För att vara svar på en fråga om ett café där byggkeramikens kvaliteter ska visas upp så innehåller förslaget "Kakel + Trä = Sant" modigt mycket trä. Kombinationen trä / kakel är välstuderad och elegant, och juryn tilltalas av det oväntade mötet materialen emellan. Caféet är välstuderat vad gäller funktion, där olika funktioner ges egen gestaltning och utrymme. Bardelen innehåller en mobil del och caféet kan förändras utifrån dagens olika behov. Caféet är genomsiktligt och lättillgängligt och ger intryck av att lätt kunna tas i bruk av många olika grupper. Däremot blir det svårt att genomföra, då elementen det byggs upp av inte är standardformat och samtliga måste specialtillverkas. En otydlighet kring mötet mellan de två materialen finns också, och alla detaljer kring infästningar behöver utvecklas närmre för att uppnå det lätta intryck som illustrationerna för förslaget visar.



8. AGORA

Förslagställare: Jim Andersson, Alexander Svanfeldt och David Janson. KTH



Förslaget "Agora" ger associationer till en bar från 20-talet och miljön för caféet får en exklusiv, stilfull och trevlig inramning. Ett centralt element delar caféet och ger tydliga ytor för föreläsningar och mingel på ena sidan och en lugnare serveringsdel, vid sittande bord på andra. Det gör tyvärr också att ytan delas upp och caféet som helhet blir svåröverblickbart för de som arbetar där. Den centrala bardisken och pelarstruktur är uppbyggd av MDF-skivor som bekläds med kakel av olika storlek, vissa av triangulär terracotta, och sätts i olika mönster. De till synes enkla, kaklade ståborden har en uppbyggnad som ger många knepiga möten mellan olika typer av kakel. Förslagsställaren redovisar inte hur ytorna och dess möten ska artikuleras, vilket skulle behöva detaljstuderas för att skapa den lätta elegans som illustrationerna visar. Med möjlighet till längre tid för genomförande skulle förslaget kunna fungera väl, och det skulle kunna bli fint i till exempel en saluhall som disk och bardel.

10. KUBEN

Förslagställare: Christian Sjödin, Vendela Bergkvist och Moa Marklund. LTH

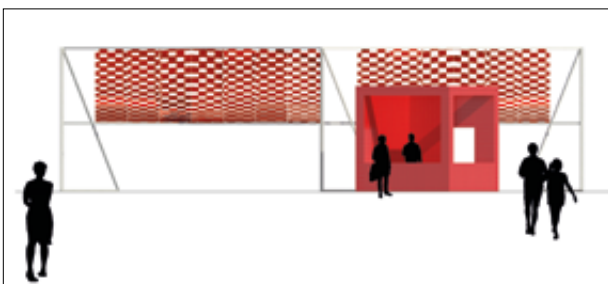
"Kuben" redovisas som en slags lykta och kan bli ett spännande och vackert element på entrétorget för Nordbygg. Det är dock bara ett fåtal besökare åt gången som kan uppleva insidan av det rum som skapas och juryn befarar att få hitta dit. De som gör så kommer säkerligen få en meditativ upplevelse, omgivna av ljus som silas genom rasterade klinkerplattor. Baren är placerad intill den större ljuslyktan, vilket gör att lyktans inre rum utifrån kan upplevas mer som bakutrymme för varor och personal, snarare än som ett rum för besökare. Stor del av caféytan utgörs av utplacerade stolar och bord, och känns alltför mycket som en fristående del. Själva volymen är uppbyggd av ett ramverk av profiler av Florim, på vilka plattor fästs. Det är positivt att förslagsställarna studerat ett referenssystem. Detaljer och variation i de raster som ska skapa mönster i klinkerplattorna skulle ha kunnat studeras mer ingående. Totalvikten på ljuslyktan överskrider 4 ton, vilket blir problematiskt med hänsyn till platsens förutsättningar.





12. JORDTYG

Förslagställare: Elvira Hjortstam. LTU



Förslaget "Jordtyg" arbetar med kontrasten mellan en klassisk användning av byggkeramik och en friare, lättare del. Kakel används på klassiskt vis på en strikt volym som utgör central punkt för café och bardisk, och på ett mer ovanligt sätt i ett tak av böljande "väv" av Flexbrick.

Materialet Flexbrick levereras på rulle och förslagsställaren har arbetat med standarddimensioner

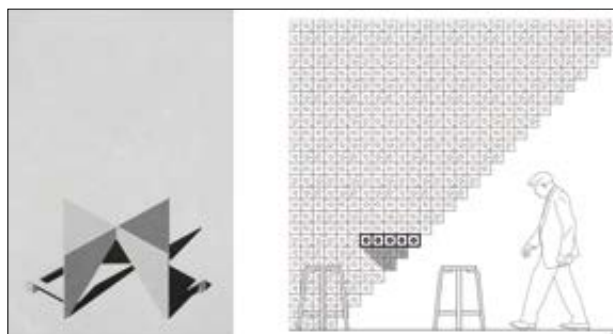
som kapas i lagom längder och monteras på en bärande struktur för att skapa tak över vissa av caféets delar. Redovisningen i sektion och plan är dock svårläst och förslaget skulle ha vunnit på att utvecklas i modell – för att klarare definiera var taken placeras, deras utbredning och uttryck. Förslaget är inspirerande i kontrasterna mellan "seglet" av Flexbrick och den traditionellt kaklade cafékuben, men når tyvärr inte hela vägen rumsligt. Juryn tilltalas av arbetet med kulör, kontraster, ljus och skugga, vilket skulle kunnat utvecklas än mer.

13. VALVET

Förslagställare: August Junge Halvorsen. UMA

Förslaget "Valvet" delar in golvytan i fyra likstående delar som skiljs av med större väggpartier uppbyggda av små, keramiska kuber. Väggarna möts i mitten av "krysset" i ett högt valv, och caféets olika delar placeras i de olika kvadranter som bildas av väggarna. Bardelar i olika höjd ramar in de olika rummen gentemot Nordbyggs entréorg.

Förslagets redovisning av hur caféet ska fungera under mässtiden är summarisk. Själva konstruktionen känns osäker och svår att genomföra, trots ett spännande anslag. De keramiska elementen, som måste specialtillverkas, är av terrazzo. Det är en cementbaserad produkt och inte byggkeramik (som är bränd lera), vilket gör att förslaget anses vara utom tävlan.



14. BYGGKERAMIK MED EN TVIST

Förslagställare: Grim Axelius. LTH



I förslaget "Byggkeramik med en tvist" placeras ett antal kaklade större skivor på varandra, för att skapa rumsdelande element. De staplade skivorna vrids i förhållande till varandra för att skapa en dynamik i rummet, men greppet skapar inte ett café som känns inbjudande.

Möbler placeras ut runt högarna av skivor, men redovisas inte i illustrationerna, vilket gör att det är svårt att förstå hur förslagsställaren har tänkt sig cafémiljön. Alla skivor är täckta med enkelt vitt kakel av standardstorlek 10x10. Trots att alla skivor är kaklade ger förslaget få exempel på byggkeramik-

ens möjligheter till variation i färg, form, taktilitet och mönster. Caféet som helhet upplevs mer som ett experiment med form och skala än som ett utforskande av materialets möjligheter i sig.



TÄVLINGEN ARRANGERAS AV NORDBYGG
Nya
ögon
på
Bygg-
keramik
OCH BYGGKERAMIKRÅDET



Sveriges Arkitekter