

Axonometri. Caféområdet omges av väggar man kan hänga i eller hänga på, med byggkeramik hängd utanpå.

KAKELVIRKE

KAKELVIRKE är ett projekt som vill utforska mötet mellan kakel och trä, två material som allt för sällan möts. Kakelplattor passas in i en lätt träkonstruktion, utan lim eller fogmassa, och kan enkelt monteras ner efter användning.

ATT Fylla ett ramverk är ingen ny idé. Vi hittar den i gamla korsvirkeshus, i Otto Wagners Paviljonger i Wien och vi kan se spår av den i sekelskiftsverandor och i spegeldörrar. Men istället för lerputs, marmor eller trä fylls ramverket här med svensk byggkeramik.

Det är lätt att glida in och stanna på en fika i Kakelvirke. De naturnära färgerna i kaklet harmoniserar med det synliga träet och bjuder in till Stockholmsmässans trevligaste café. Träkonstruktionen placeras ut i ett rutnät och bildar ett skelett som löper längs med hela områdets periferi.

I övergången mellan insida och utsida bildar horisontellt placerade kakelplattor olika möbler: bord att stå vid, bord att sitta vid eller bänkar att sitta på. Vertikalt placerade kakelplattor blir till tre olika typer av avskiljare, med tre olika grad av insyn (eller utsyn). Fyra partier på caféets långsidor öppnas upp och ger siktlinjer rakt igenom för att minska instegströskeln.

Kakelplattorna är insatta med en spegelkonstruktion - kakelplattorna skjuts in mellan lister som tillåter viss rörelse i träet. Plattorna sitter löst i ramen med lite extra marginal som kan fyllas

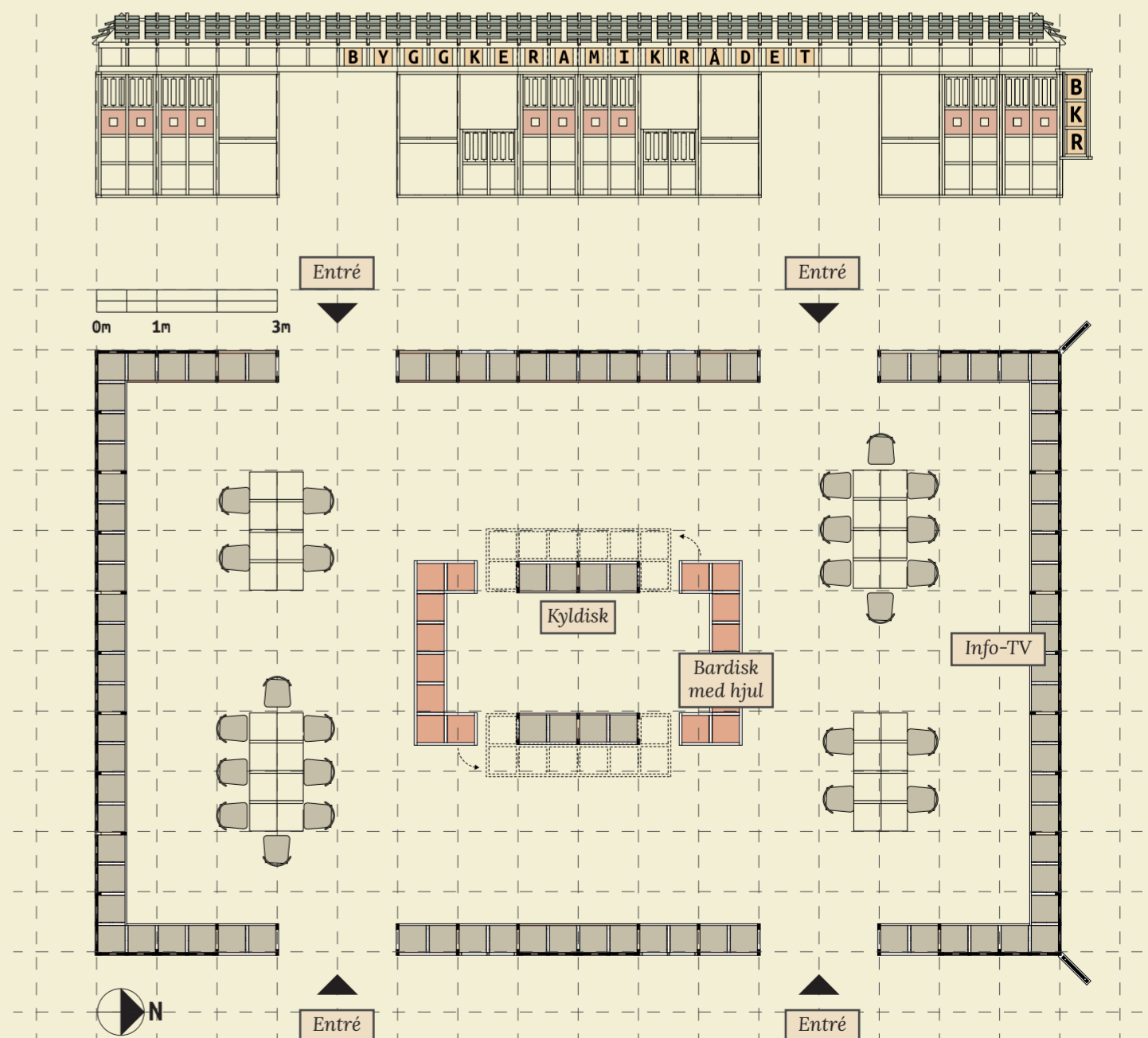
med ett mjukt material som jutesnöre eller ull för att förhindra att plattorna skramlar.

Idag används kakel nästan enbart som ett ytmaterial, där det är beroende av materialet som det döljer bakom sig. I Kakelvirke är både kaklet och träet lika viktiga element, där det ena inte klarar sig utan det andra.

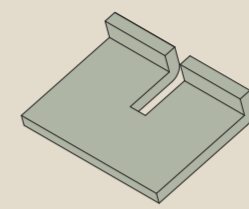
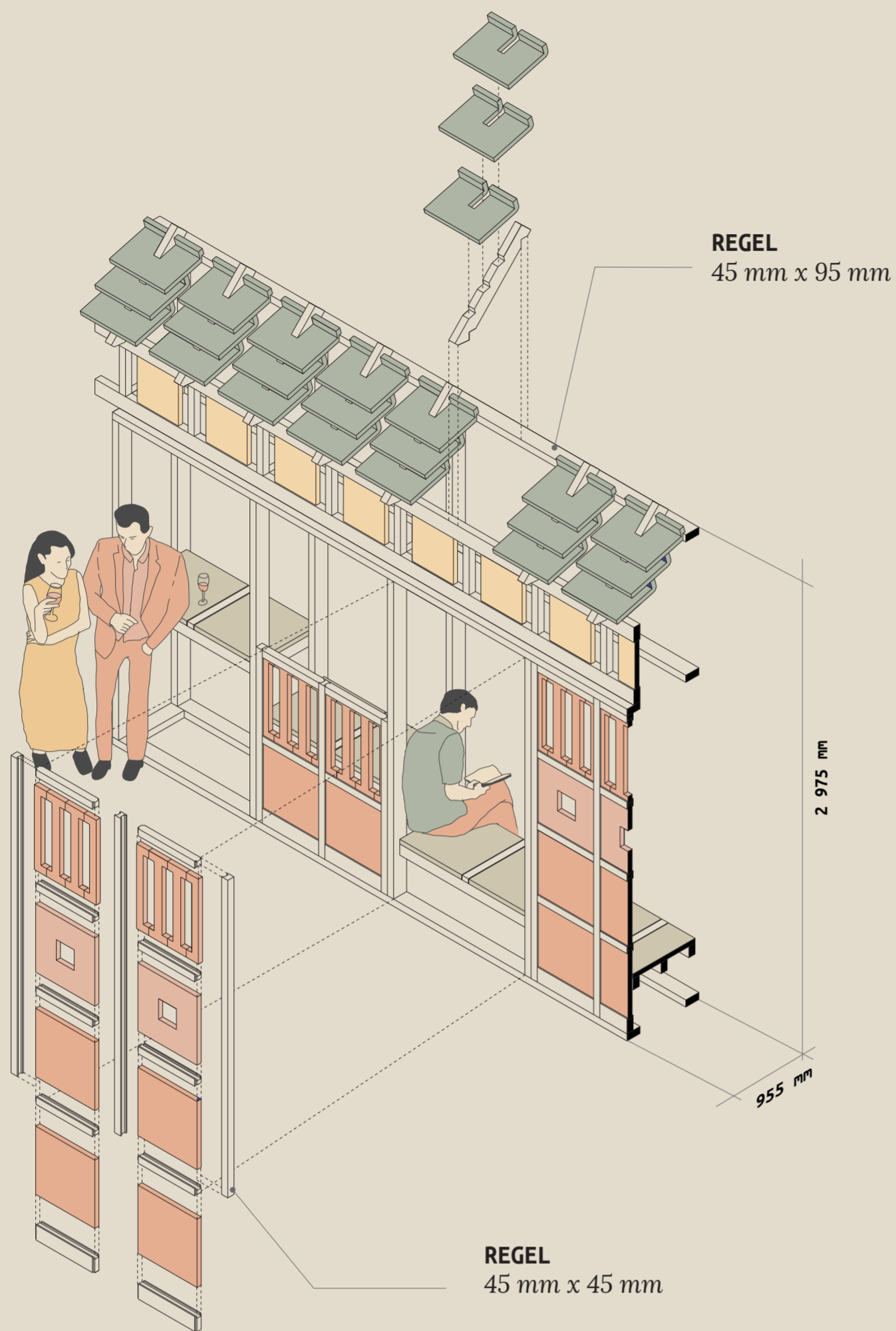
Takplattorna gör att väggen går från att bara vara en vägg till att bli ett rum. De fungerar som vanliga tegelpannor som överlappar varandra, fast här går takbalken igenom en skåra i plattan vilket förhindrar rörelse i sidled och stabiliserar. Plattans bakre kant böjs upp för att skapa en höjdskillnad mellan plattorna för att träet ska träda fram mer.

Själva caféet är centralt placerat. På långsidorna är inredningen fast och här finns plats för kyldisk etc. Cafédiskan på kortsidorna kan förses med hjul för att kunna möblera om vid eventuella föreläsningar.

Vi tror att Kakelvirke är ett utmärkt sätt att stärka relationen mellan kakel och trä, men också en utmärkt plats att stärka relationen mellan människa och människa.



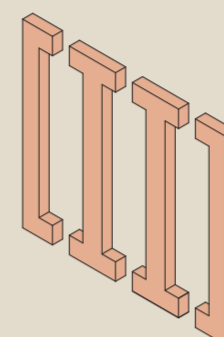
Motto: Kakel + Trä = Sant



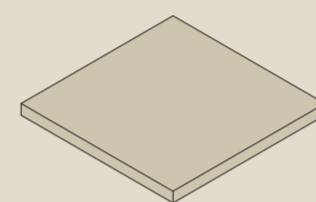
SPÅN. 400 mm x 300 mm. Takplatta som fästs mot regel. Den bakre böjen gör skapar en höjdskillnad för att träet ska få synas.



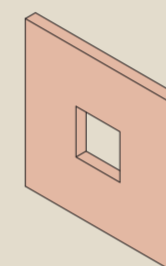
METOP. 300 mm x 300 mm. En modern dorisk fris i keramik? Ett avfasat typsnitt matchar kaklet skarpa kanter.



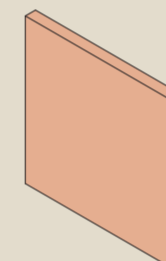
RIBBA. 430 x 300 mm. Fyra kakelribbor bildar en hel platta. Den kakelplatta som släpper igenom mest ljus.



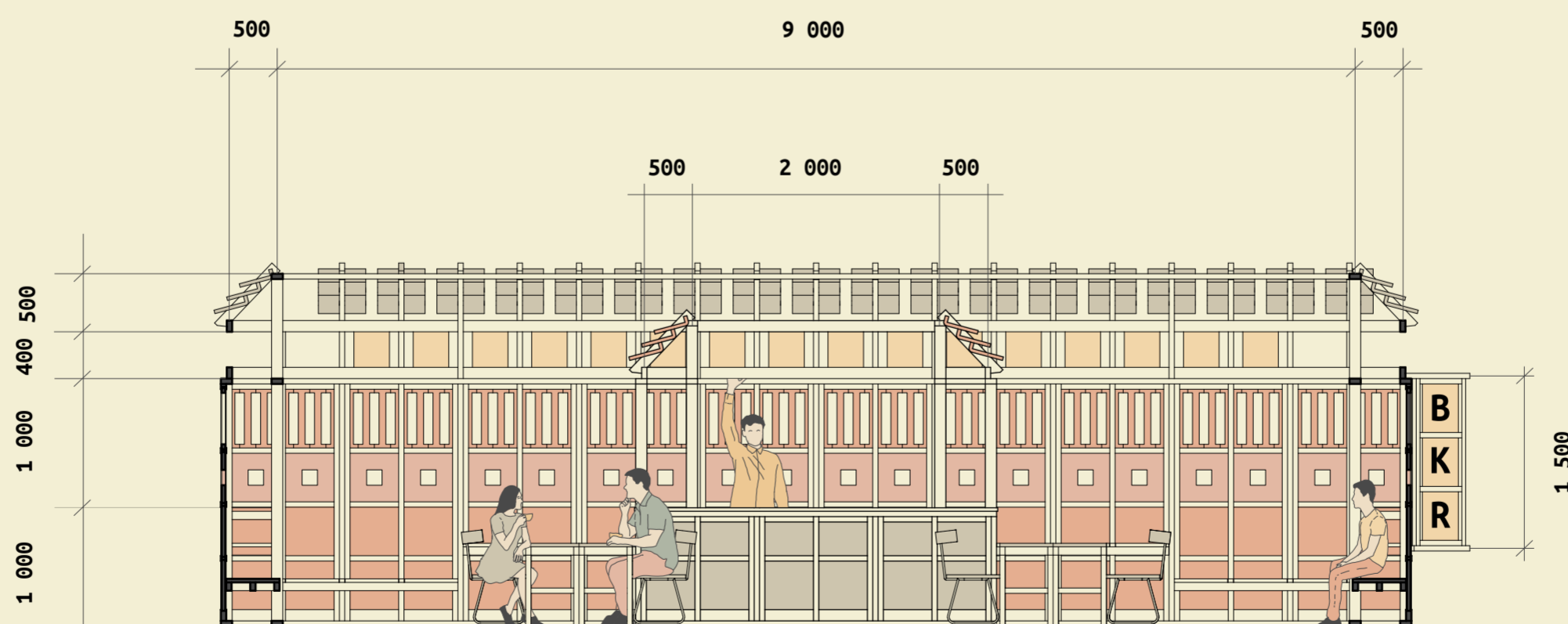
SKIVA. 450 mm x 450 mm. En bänk? Ett bord? En yta att klättra på? Skiva klarar allt!



HÅL. 430 mm x 430 mm. Titut eller titin. Tjuvkika och tjuvlyssna genom hål!



SPEGEL. 430 mm x 430 mm. En klassisk spegel. Ej att förväxla med reflekterande speglar.



SEKTION
1:50

