



Stadsrummet vid station Haga i Göteborg

Motto: Portal

1. Gestaltning – Arkitektoniskt huvudgrepp

En plats för resande är en plats för en viktig del av livet. Området kring Hagakyrkan har länge varit en sådan plats. En plats för resande är dock mer än en plats för transport och förflyttning. Det är en plats där vi möts – för en dag eller för resten av livet – och skiljs åt. För att få en sådan plats att fungera krävs en stor omsorg om såväl helhet som detaljer. Särskilt när området från början är fragmenterat.

Vårt förslag till gestaltning av områdets byggnader och offentliga miljöer tar inspiration från två av områdets mer karaktärsskapande byggnader. Hagakyrkan har i årtal varit platsen för speciella händelser i livet. Kyrkan har också, inte minst på senare år, spelat en roll liknande en offentlig plats som välkomnat besökare i behov av lugn och stöd, inte minst i vardagen. Feskekörka har från början varit en vardagslivets katedral inom vars vackra väggar en mer jordisk verksamhet blomstrat.

Det finns en lätthet och en styrka i arkitekturen som präglar både Hagakyrkan och Feskekörka. Det gotiska valvet som form är både omfattande, luftigt och bärande. Formspråket har inspirerat till ett nutida uttryck som hämtar det bästa av dessa historiska kvaliteter. Kopplingen mellan byggda pelarsalar och naturens formspråk och kvaliteter skapar en tydlig visuell länk mellan parkens grönska och den tillkommande arkitekturen. Träd, valv och pelare bidrar alla till att forma och knyta ihop byggnaderna och de omgivande platserna.

Ett annat mål är att länka stadsrummet vid stationen med dess omgivning. Stationsområdet ovan mark griper in i delar av Kungsparken i öster, bryter av Nya allén men går också in i delar av Haga Kyrkoplän. Att läka och förtydliga dessa övergångar är en väsentlig del av att få en fungerande helhet.

Dessa portaler har olika fysisk form men är alla entréer från en del av området till en annan. De ger skydd från väder och vind. De är också platser att mötas på, under och i och utgör på så sätt fokuspunkter i det framtida stationsområdet. De är en sluss på vägen till andra delar av staden. De är dörren till hemmet – till Göteborgs hjärta.

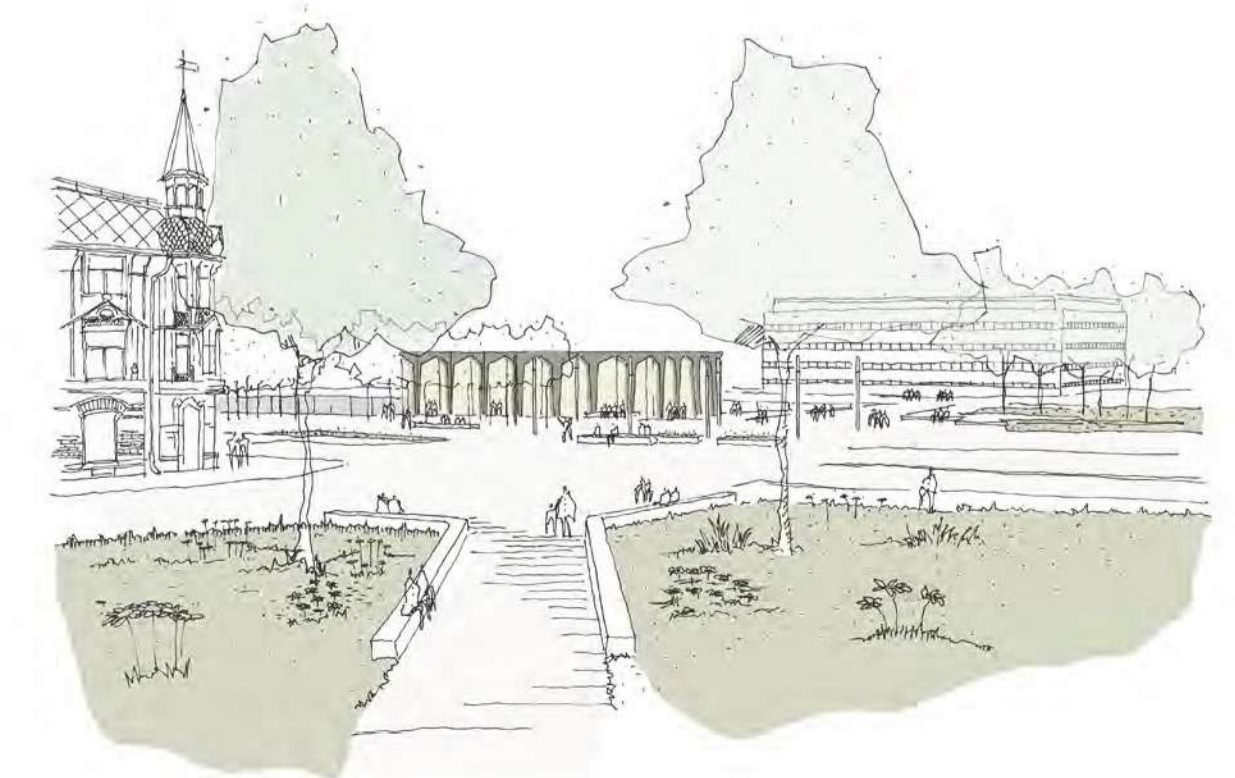
Övergripande gestaltning

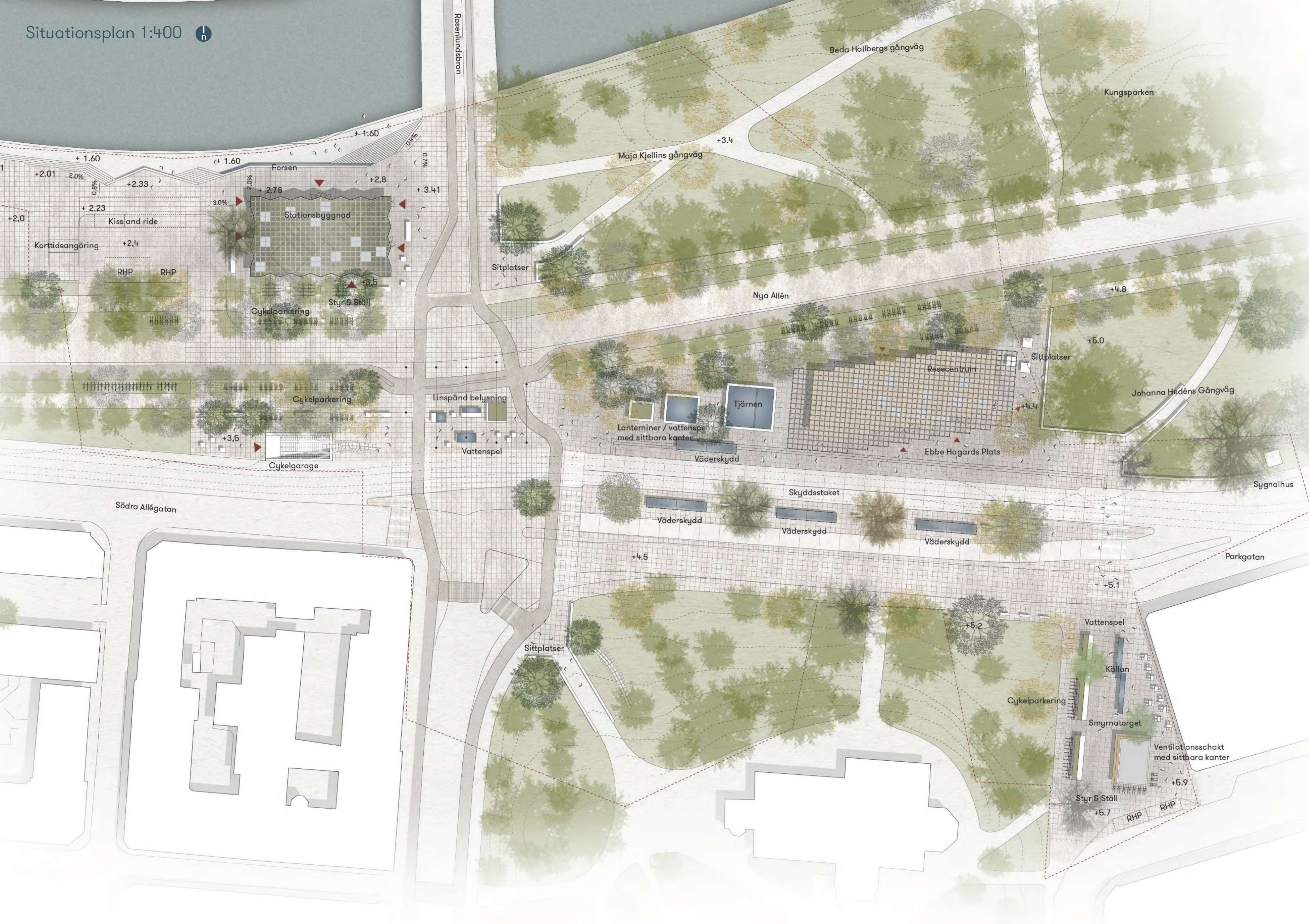
Liksom rutnätet utgör grunden i både Hagas och Vasastadens kvartersstruktur organiseras även området runt station Haga utifrån ett rutnät. Rutnätet utgör i sin tur basen för en markbeläggning och formgeometri som är gemensam för att platser och knyter ihop stationsområdet.



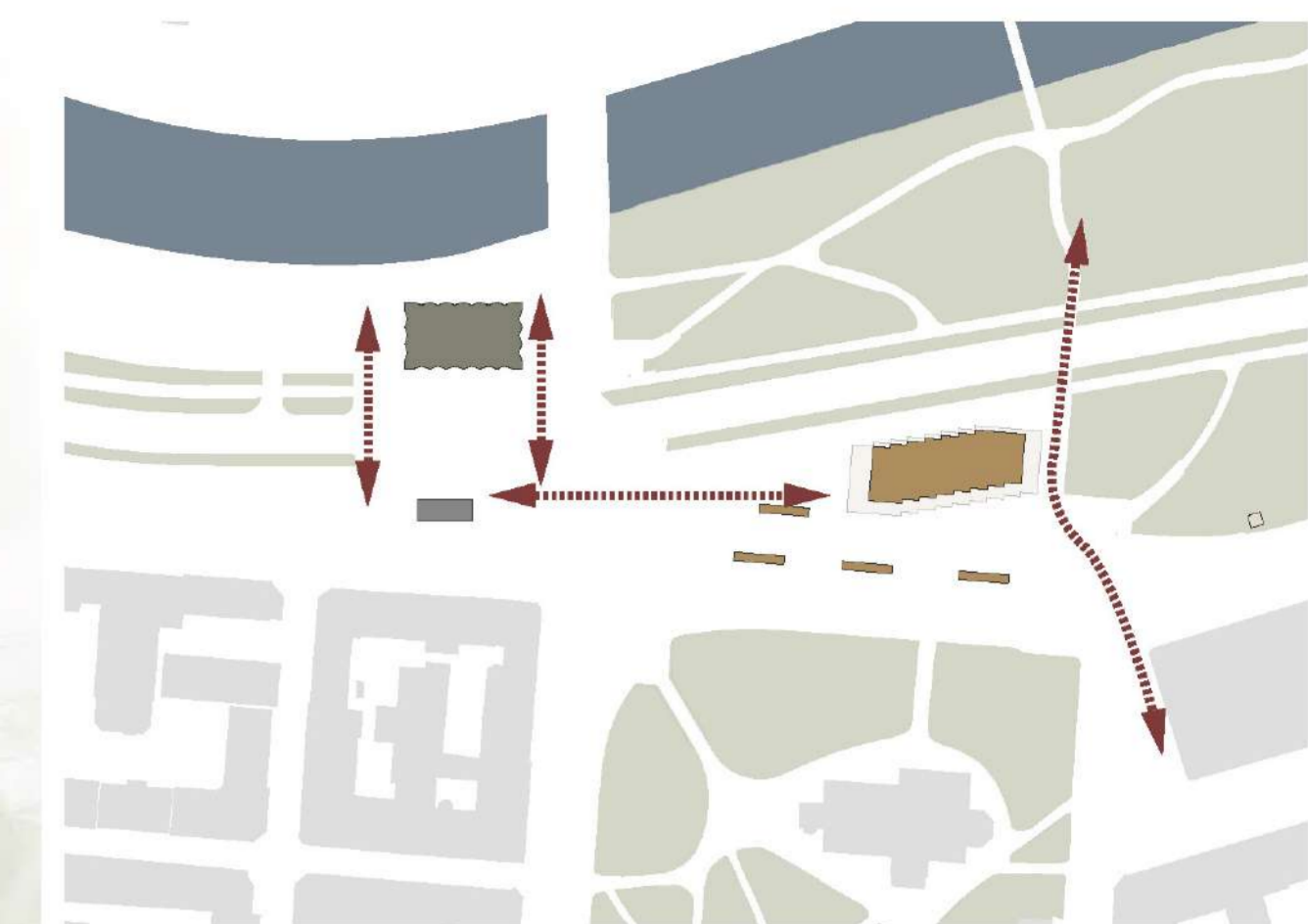
Portal (av latin porta, "port", "ingång").

Varje plats får sin distinkta karaktär och struktur utifrån tänkt funktion, men organiseras sedan också utifrån rutnätet. Det ger en visuell tydlighet och underlättar orienteringen med hjälp av tydliga siktlinjer för att visa vägar och riktningar. Tydliga gränser mot parkerna åstadkoms med låga, sittbara murar som med sin utbredning också knyter ihop dem med de nya platserna. En familj av möbler har skapats för både utomhus- och inomhusmiljöer, och dessa återkommer på alla platser och bidrar också till att skapa en känsla av helhet. Även vatten är ett återkommande element på alla platser. Platserna unika karaktärer förstärks genom en medveten användning av vegetation och belysning





Över rörelser



Platser



Ett enhetligt golv



Grönstruktur och vatten



Ett enhetligt golv

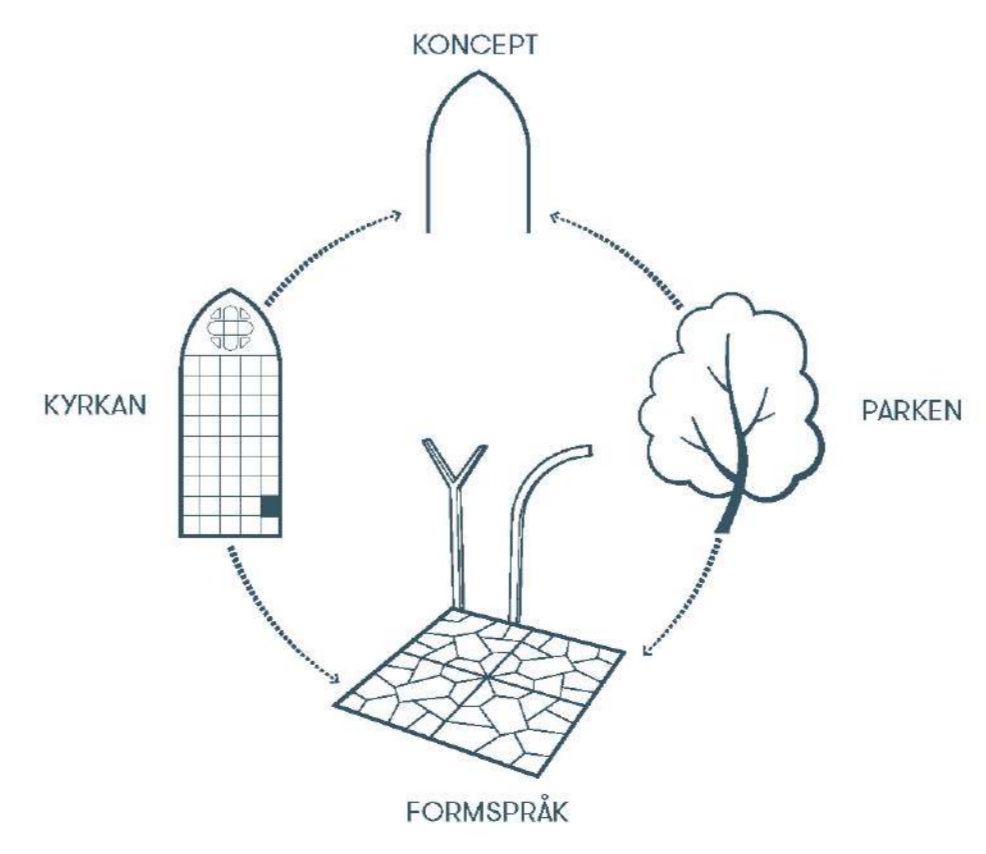
För att hålla ihop det fragmenterade stadsrummet lägger vi ut ett samlande golv med ett mönster inspirerat av kyrkofönstrens formspråk. Rationellt rätvinkligt och samtidigt med möjlighet till en rik ornamentering. Mönstret består av rapporter anpassade till ett övergripande rutnät, och har i varje ruta på 1x1 m ytterligare detaljer. Varje rapport består av ett fåtal stenformer, men genom att mönstret roteras uppstår ett dekorativt och variationsrikt mönster i en skala som är tydligt läsbar på platsen. Mönstret kan förstärkas genom användning av en mörkare stensort närmast de två stationsnedgångarna samt mot Smyrnatorgets mitt och samspejar då med byggnadsarkitekturen och förankrar hela stationen i sitt historiska sammanhang.

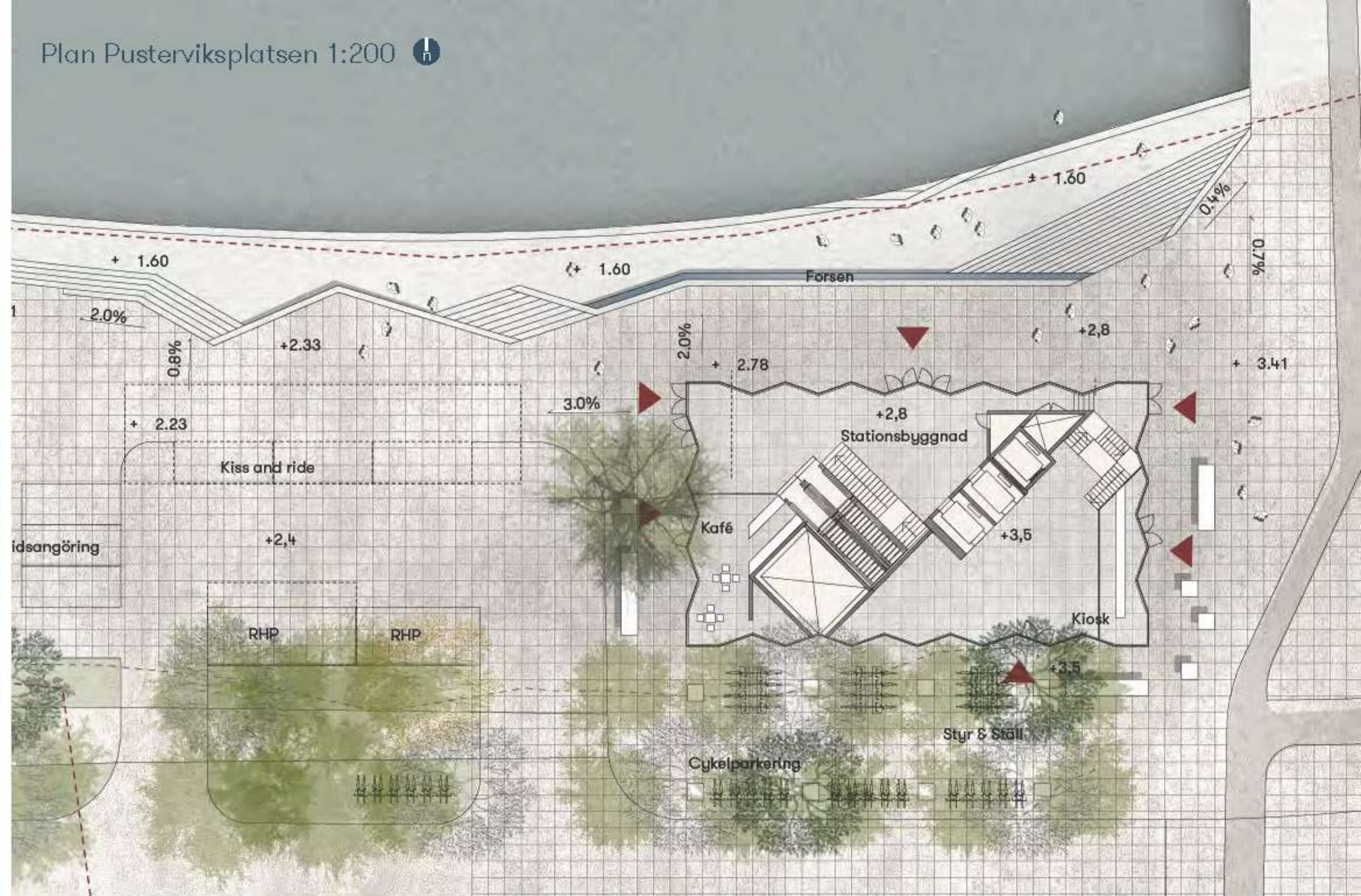
Vattnet knyter ihop området

I området har tidigare flutit mindre vattendrag, men idag finns endast kanalen synlig. Som ett lekfullt, rogivande och pedagogiskt inslag men också för att knyta an till områdets historia kompletteras de platserna i stationsområdet med olika inslag av vatten. De har alla sin egen karaktär; från en porlande bäck på Smyrnatorget, en stilla skogstjärn vid Bytespunkt Haga till en strömmande fors på Pusterviksplatsen. Under den varma delen av året färdas vattnet genom området. Kvällstid tänds olika ljusinstallationer vid vattenelementen och får dem att byta skepnad. Under årets kalla månader när vattnet stängs av minner projicerade ljusinstallationer i olika färger om de vägar och ytor där vattnet åter kommer att röra sig till våren.

En varierad grönstruktur

Val av trädslag och placeringar görs på ett kulturhistoriskt respektfullt sätt. Några tillägg av större träd görs i parkerna för att förankra gångstråk och förtydliga platsers rumslighet och avskärmning mot angränsande trafikytor. Till de uppvuxna parkmiljöerna kan spännande trädarter, perenn- och lökplanteringar tillföra starka säsongskvaliteter som ger platsen starkare upplevelsevärden. Blommående träd, höstfärger och vårlök är särskilt värdefullt där man stannar upp och därför föreslås sådana främst vid bänkar, entréer, perronger och andra uppehållsytor. De träd som väljs är särskilt utvalda för att de trivs i en torkutsatt stadsmiljö. Enstaka mindre träd kan dessutom samspeja på ett fint sätt med parkernas stora skogsträd och ta ner grönskan till en mänsklig skala.

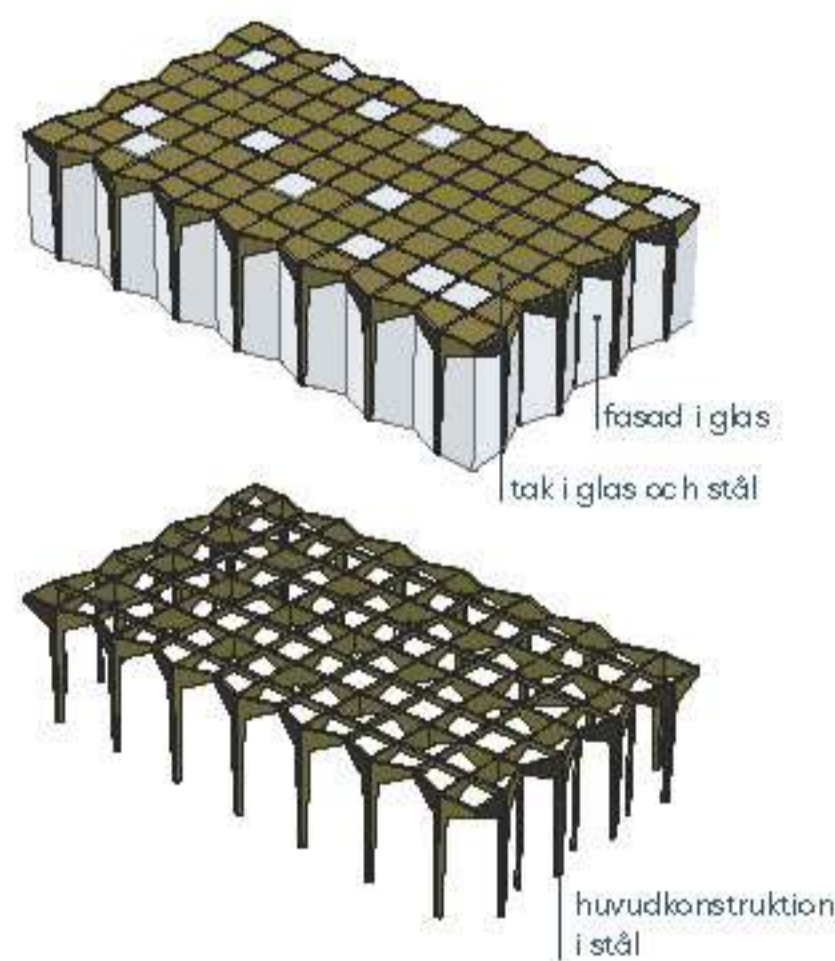




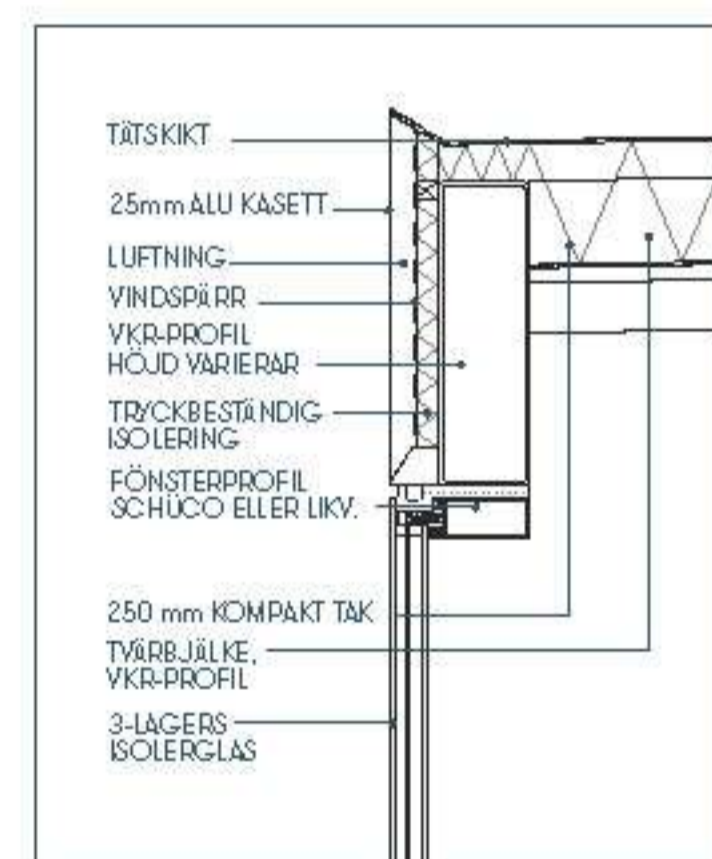
2. Pusterviksplatsen

Stationsbyggnaden utförs som en lätt volym bestående av i huvudsak stål med stora glaspartier skapar en öppen och inbjudande, tydligt artikulerad fasad. Byggnaden har i sin gestaltning hämtat delar av sitt formspråk från Feskekörka med dess tydliga stråvbågar i fasaden, men också inspirerats av den intilliggande brons industriarkitektur. Pusterviksplatsen är tvärdela i sin funktion. Dels är det en intensiv stationsmiljö med strömmar av människor, fordonstrafik och cykeltrafik. Dels är det sittplatser vid kanalen och en paus i promenaden genom Kungsparken vidare mot Järntorget. Ytorna närmast byggnaden är öppna för att möjliggöra passage, men här finns också generöst med sittmöbler. Lugnare ytor skapas vid de generösa trapppartierna mot kanalen, vars form inspirerats av de gamla befästningsmurarna. Här finns soffor både längs den övre och nedre promenaden, och i trapporna finns gott om informella sittplatser. Trapporna ersätts ibland av murar, av vilka vissa ingår i det avslutande delen i området. Här avslutas också det tema med vattenelement som återkommer i området. Nedför en av murarna mot kanalen strömmar vatten likt en fors från ett ovanliggande vattendrag. En reviderad utformning av angöringsytorna väster om stationsbyggnaden föreslås för att skapa mer yta framför byggnaden.

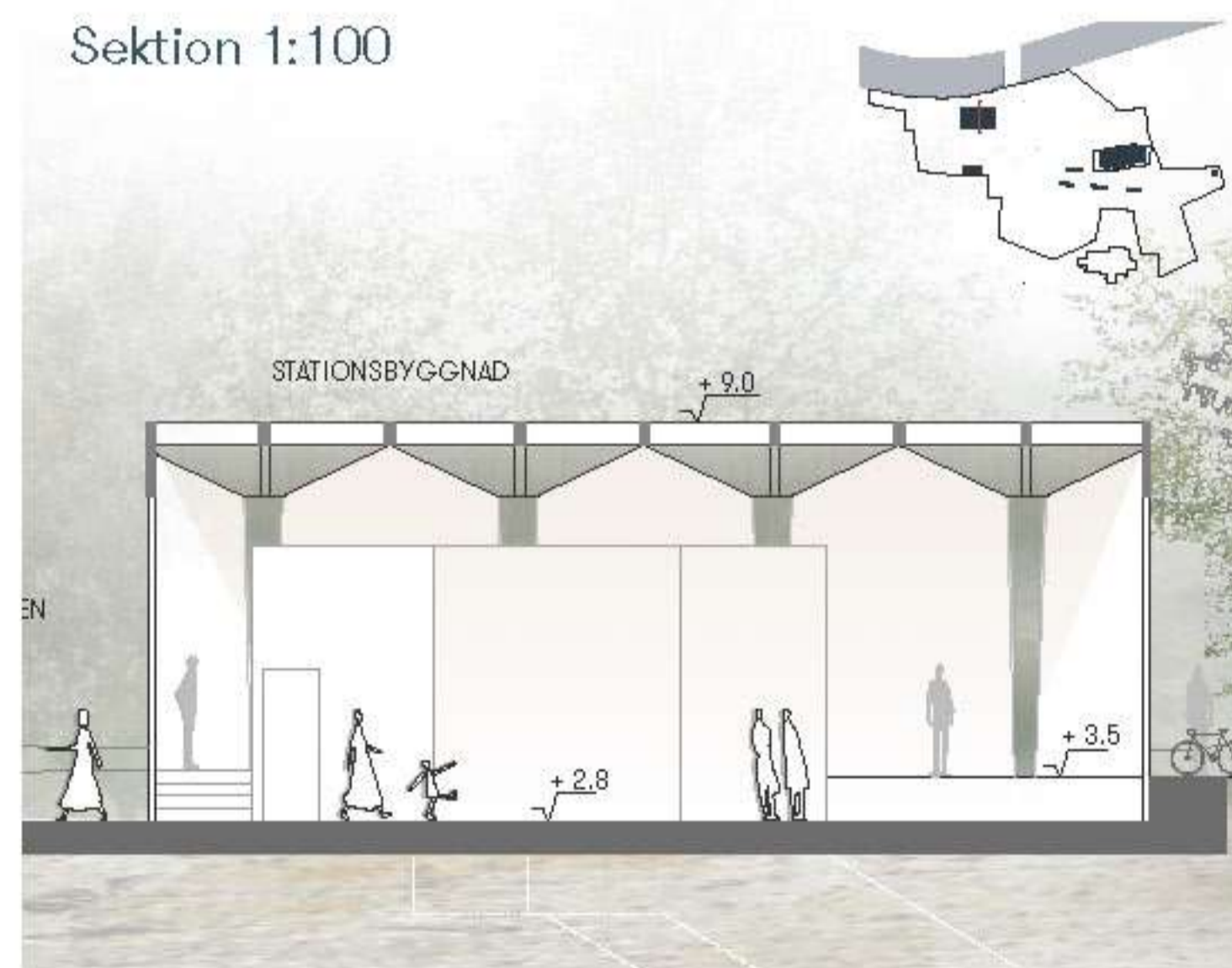
Stationsbyggnad



Takdetalj 1:10



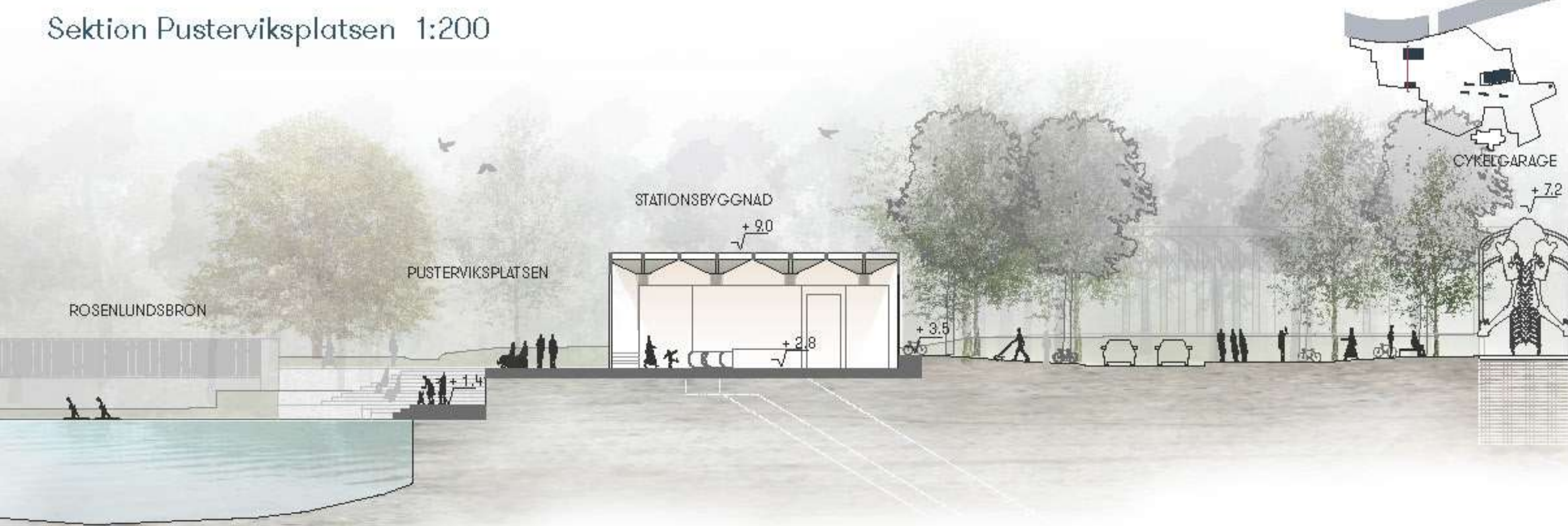
Sektion 1:100



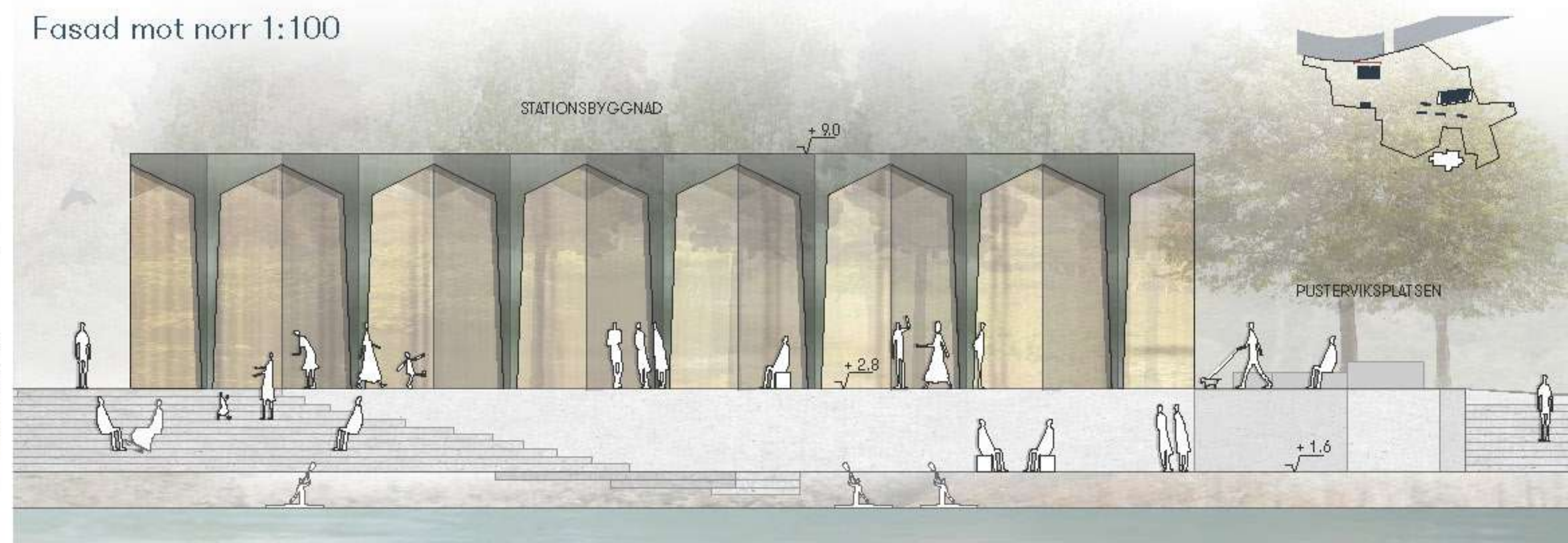
Fasad mot väst 1:100



Sektion Pusterviksplatsen 1:200



Fasad mot norr 1:100





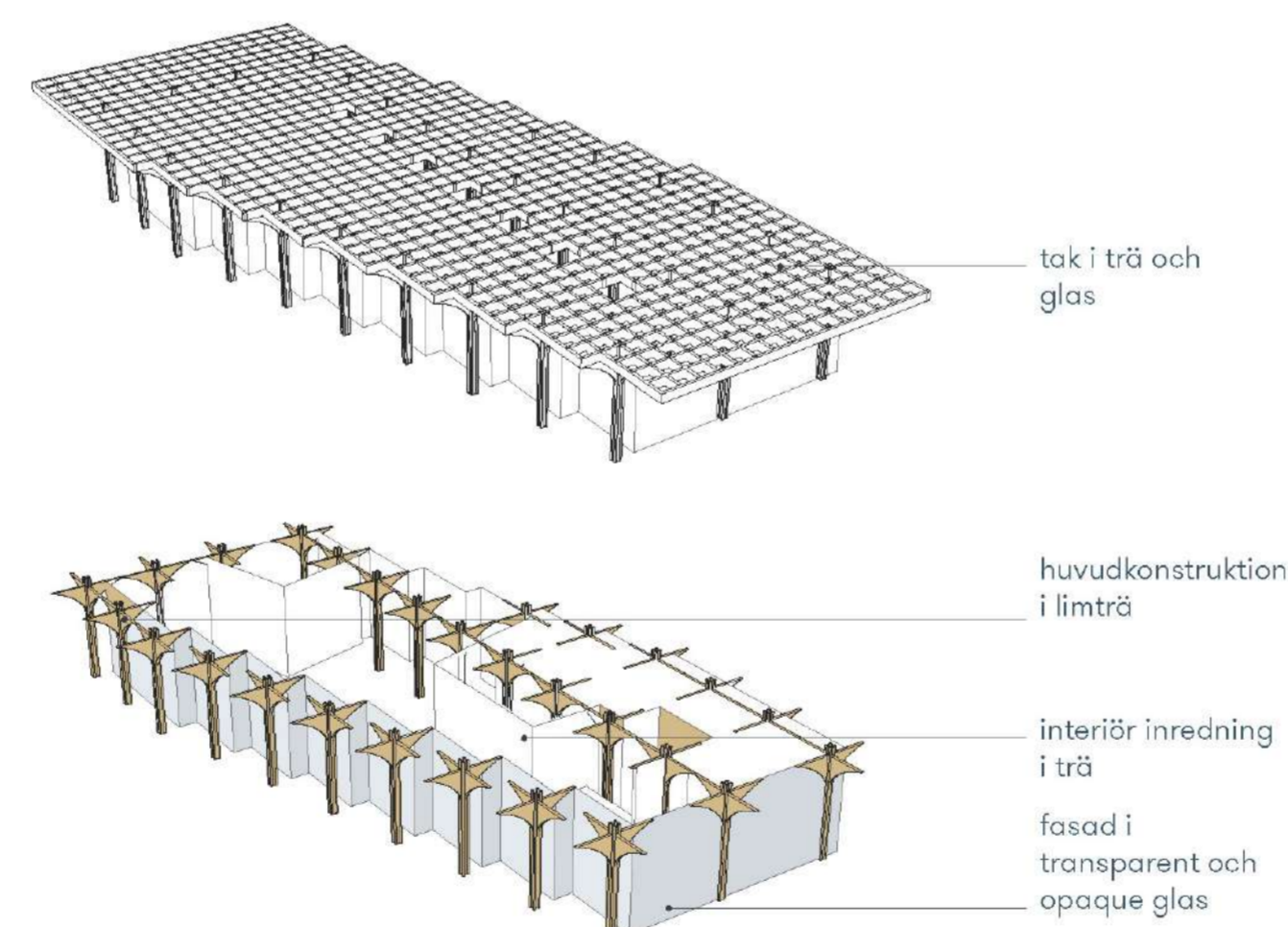
3. Bytespunkt Haga

Det är de tydliga valvbågarna av trä och de slanka pelarna som ger stationsbyggnaden sin karaktär. Kombinationen av trä i bärande element och valet av glas som fasadmaterial ger en lätt och öppen struktur hos byggnaden. Det möjliggör också en stark visuell koppling mellan ytorna inne i och utanför byggnaden, men också för upplevelsen av Kungsparkens grönska även inifrån. För stationsbyggnaden har Hagakyrkan varit en tydlig inspiration liksom formerna hos Kungsparkens träd. Platsen runt Bytespunkt Haga är den plats som tydligast vänder sig till resande. Här finns gott om sittmöjligheter i anslutning till stationsbyggnaden för de som väntar på att resa vidare, här finns platser att samlas på för skolklasser och andra grupper. I anslutning till Kungsparkens grönska finns också ytor för uteservering. Den sammanhållande markbeläggningen omfattar alla gångytor från övergången till Smyratorget till platsen

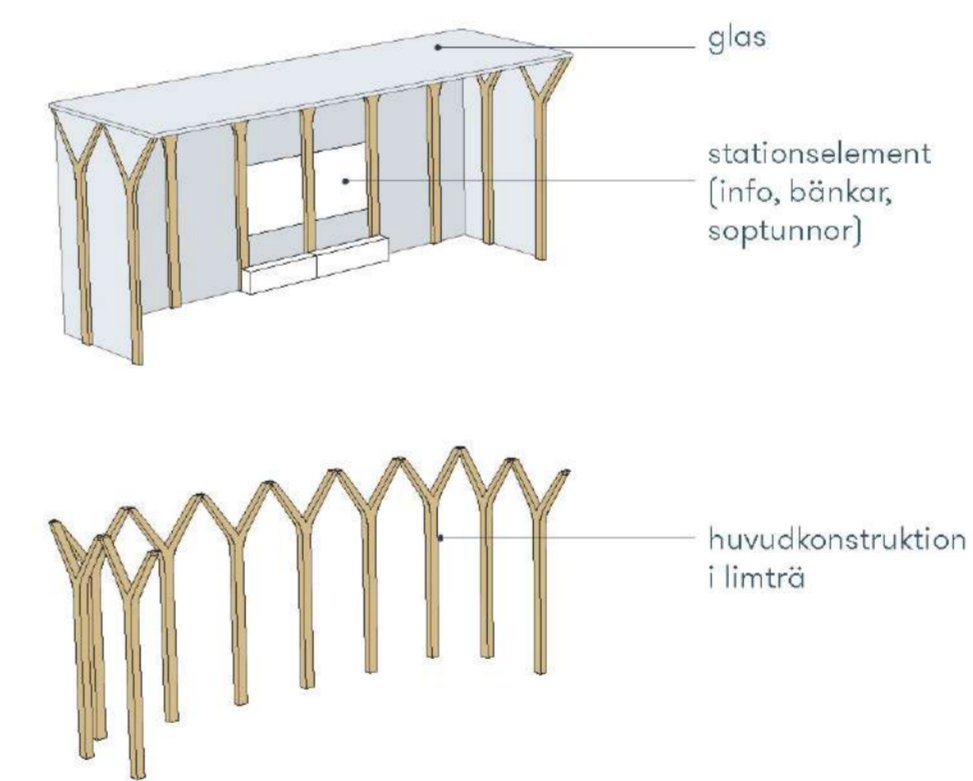
vid nedgången till cykelgaraget. På så sätt når platsen även in under träden, medan träden med sitt grönskade tak sträcker sig in över platsen. Stenlagda ytor runt stationsbyggnaden underlättar också samordning av ytskikt inom- och utomhus. Markbeläggningen föreslås omfatta även hållplatsrefugen utmed Parkgatan och gångbanan längs södra sidan samt korsningen mellan Sprängkullsgatan och Parkgatan/Södra Allégatan. För att tåla det hårda slitaget som stationsområdets alla delar kommer att utsättas för behöver alla ytor vara gediget utförda. Vi föreslår tydliga möten mellan parkytor och de hårdgjorda ytorna kring Station Haga. Breda murar följer gångvägen den sista biten fram till stationsområdet och bildar där en kant som definierar den närmaste ytan. Muren är i dessa partier i sittbar höjd, på sina ställen försedd med träribbor. Här finns också några av de återkommande vattenelementen; stilla vattenspeglar ovanpå lanterninerna och på mittplatsen i alléns uppehåll.

Sektion Södra Allégatan 1:200

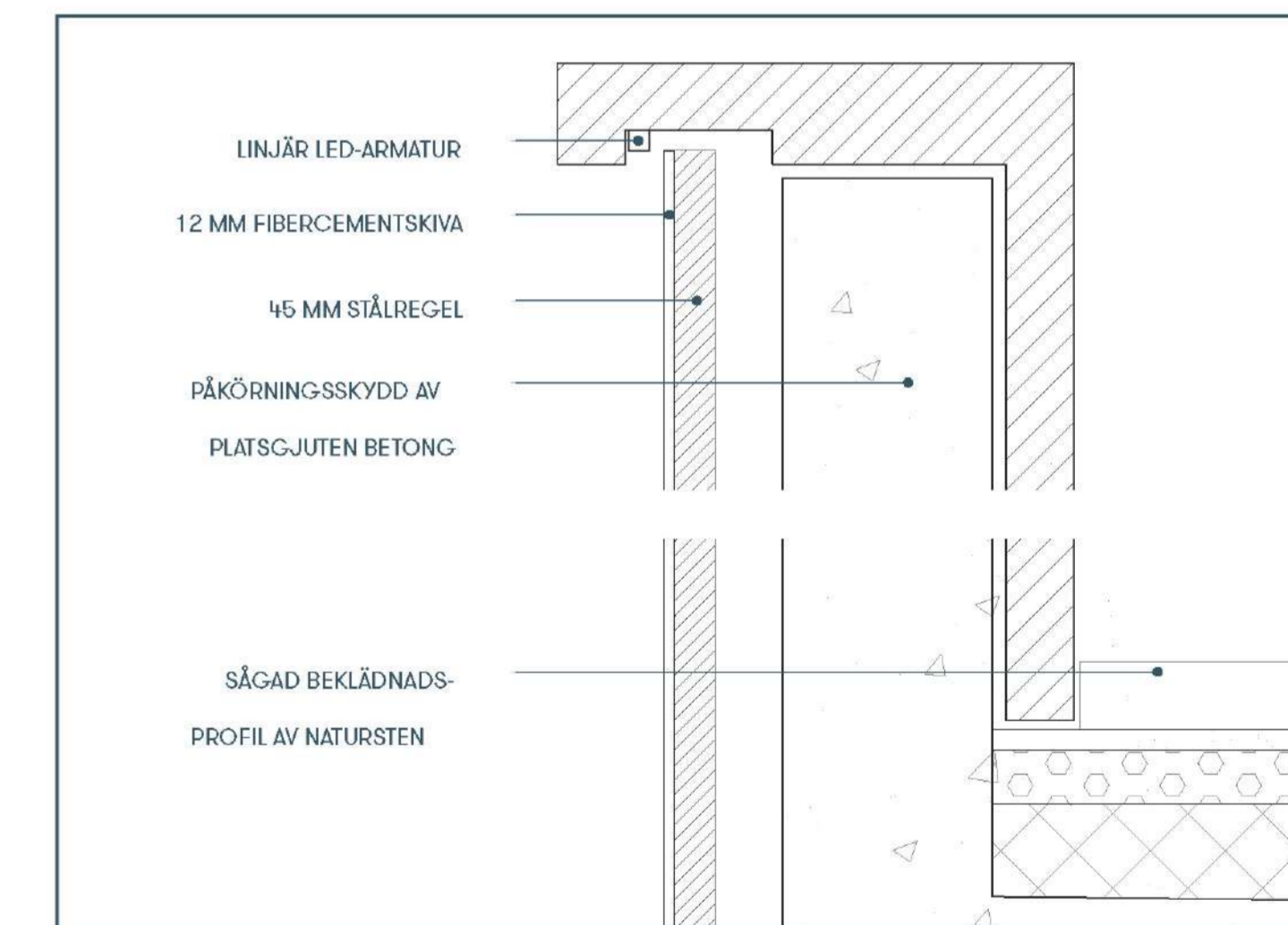
Resecentrum

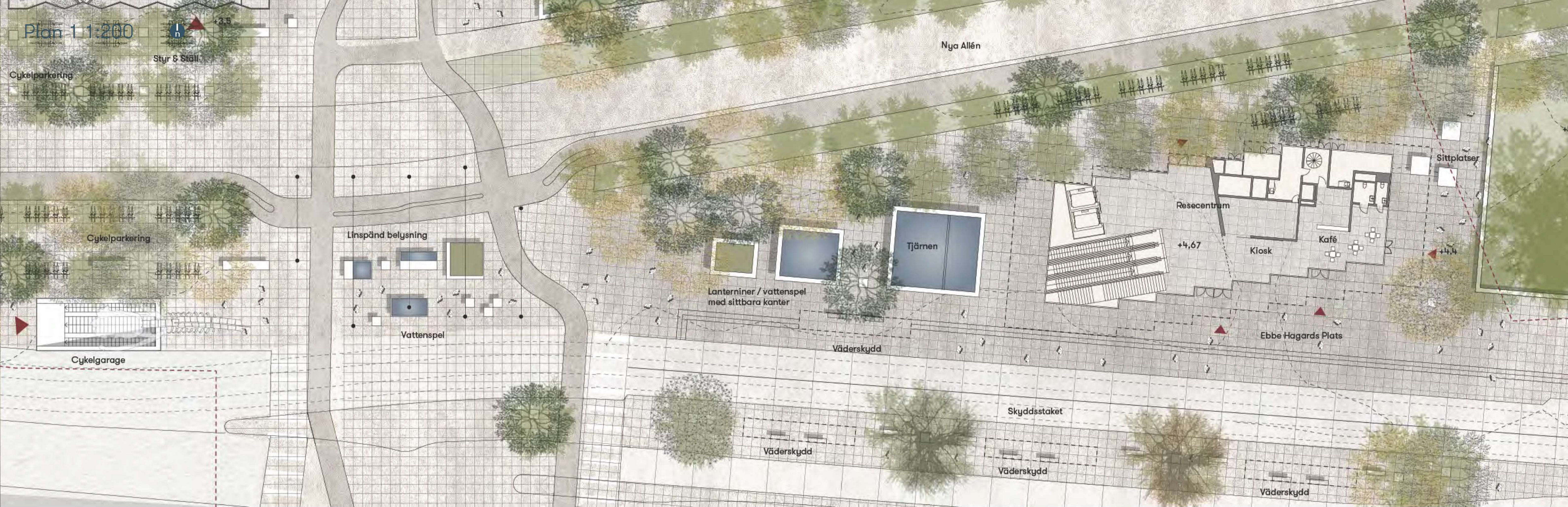


Väderskydd Södra Allégatan

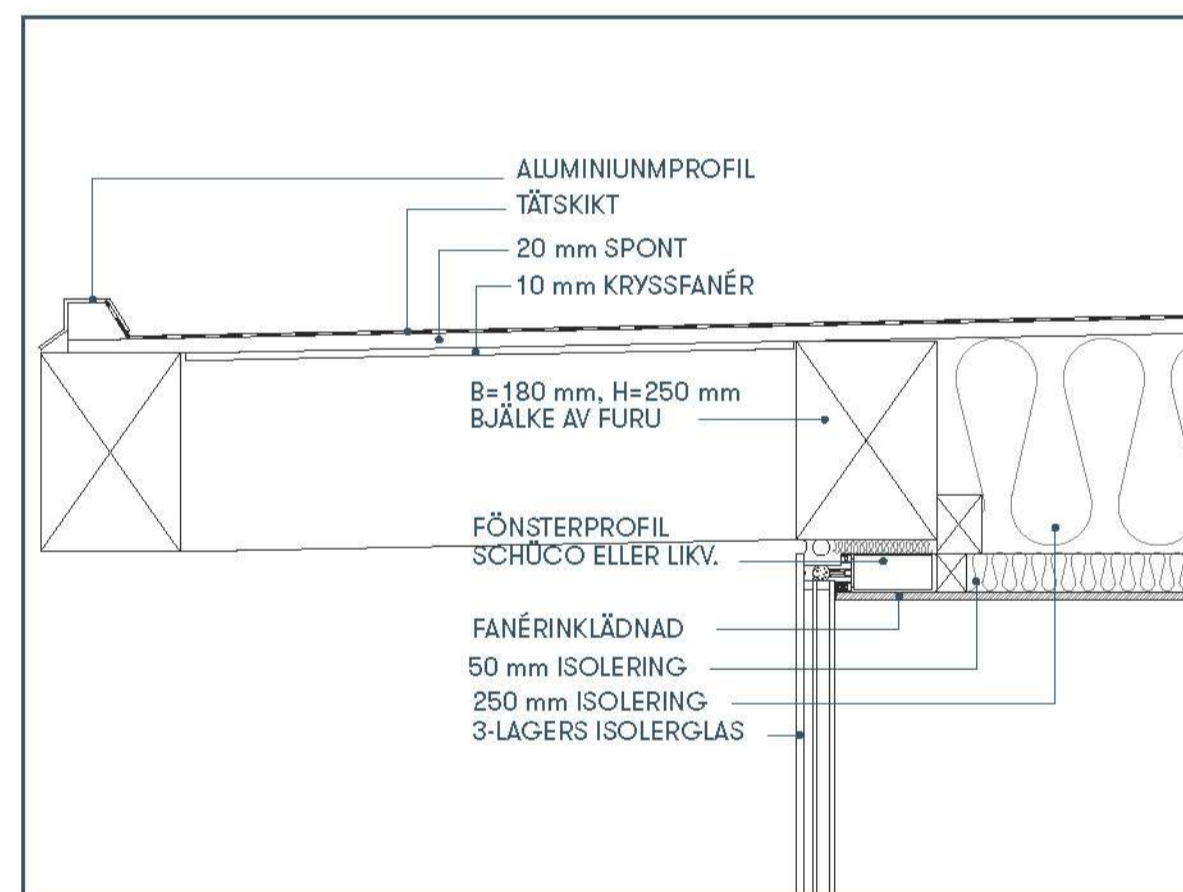


Cykelgarage, detalj 1:10

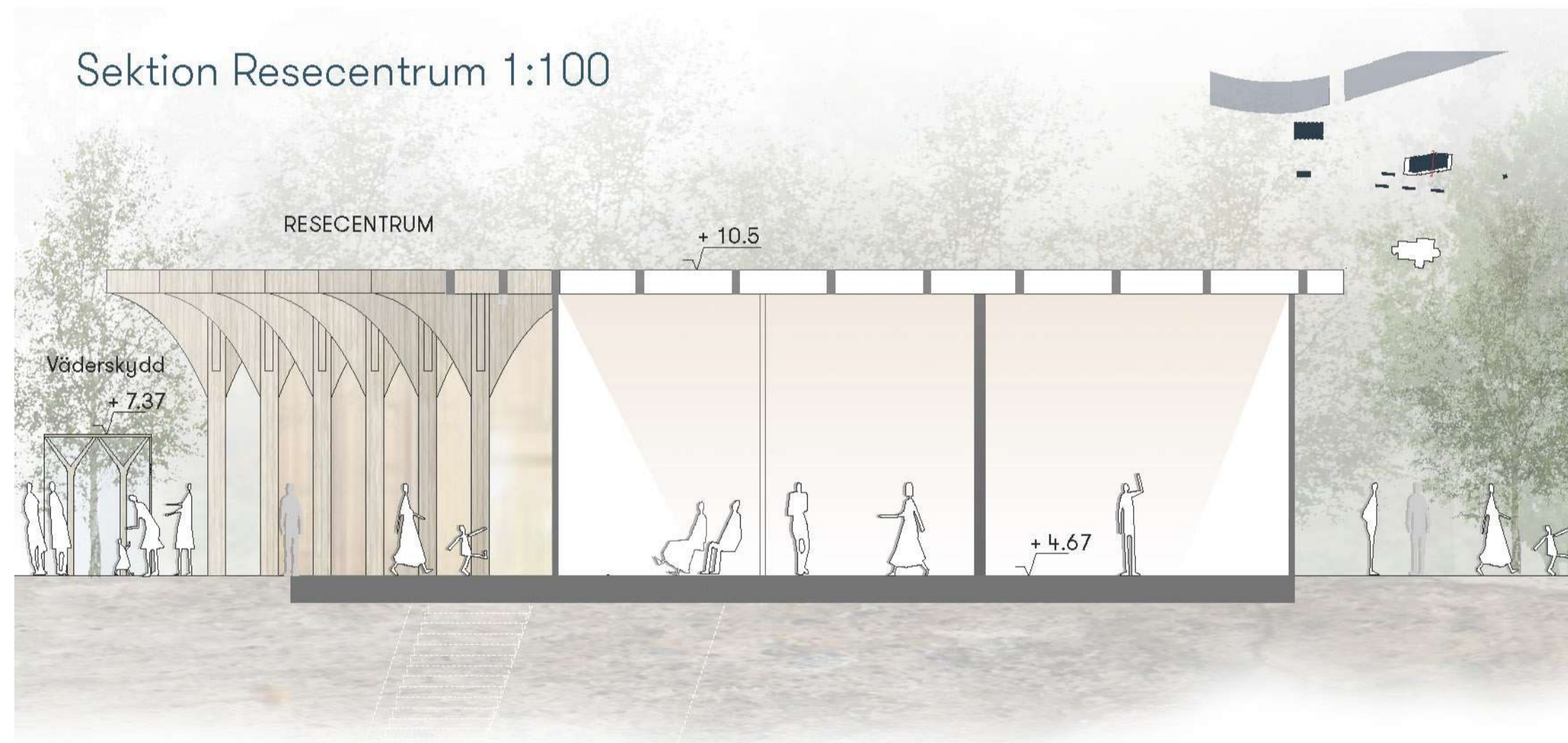




Resecentrum takdetalj 1:10



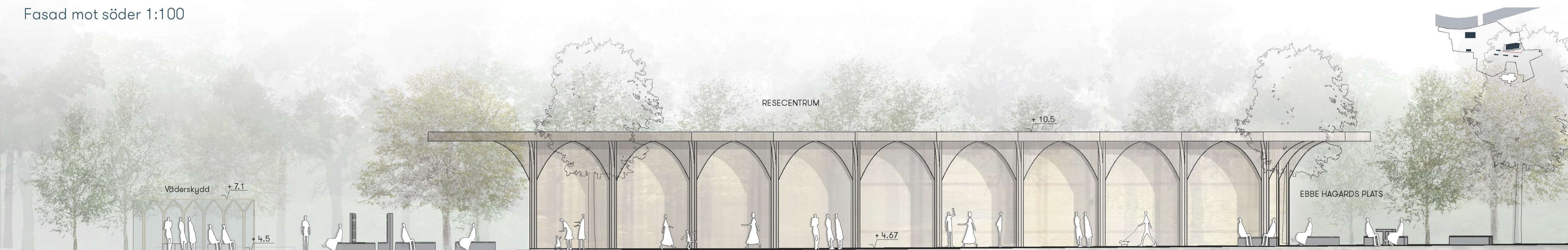
Sektion Resecentrum 1:100

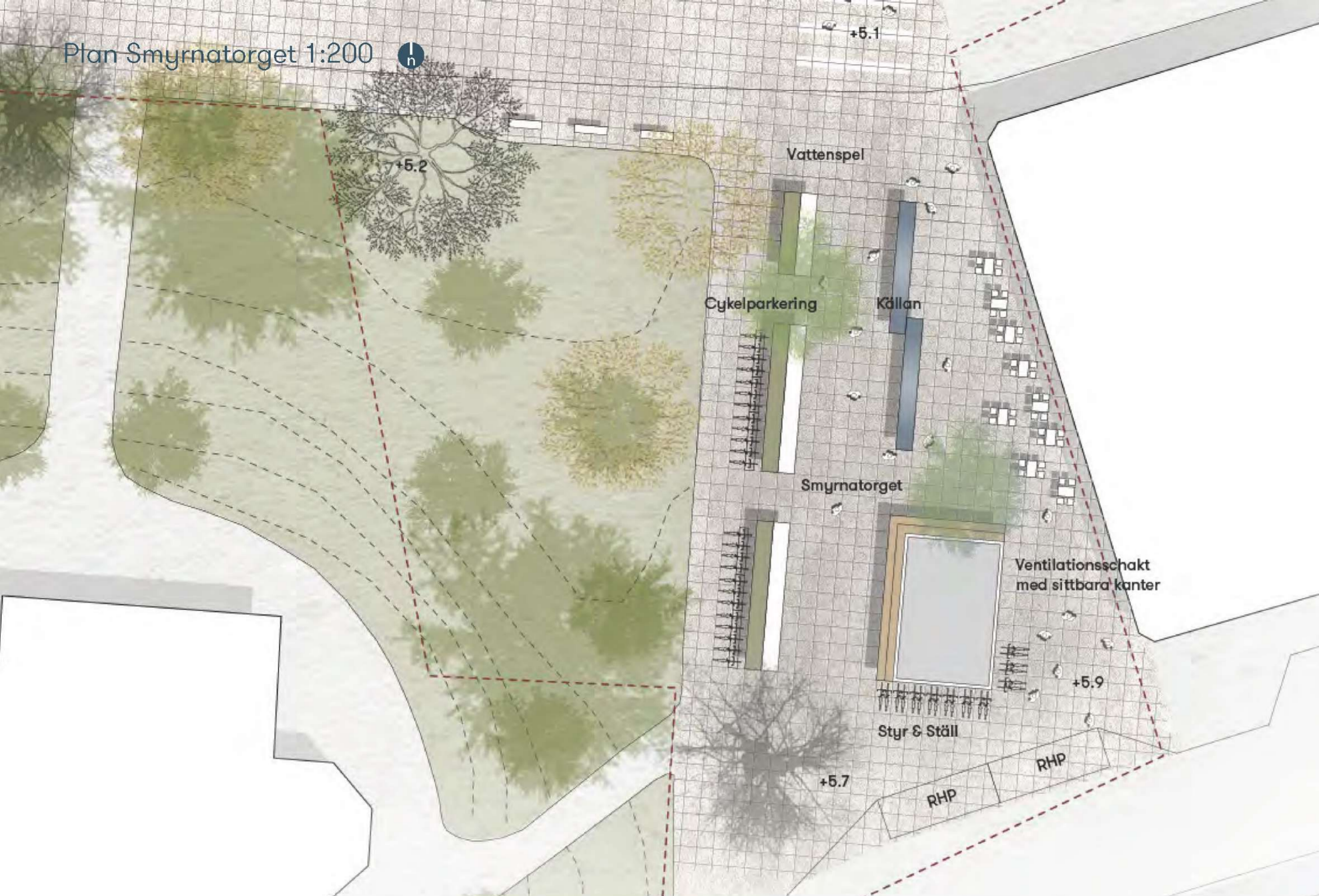


Fasad mot öster 1:100



Fasad mot söder 1:100



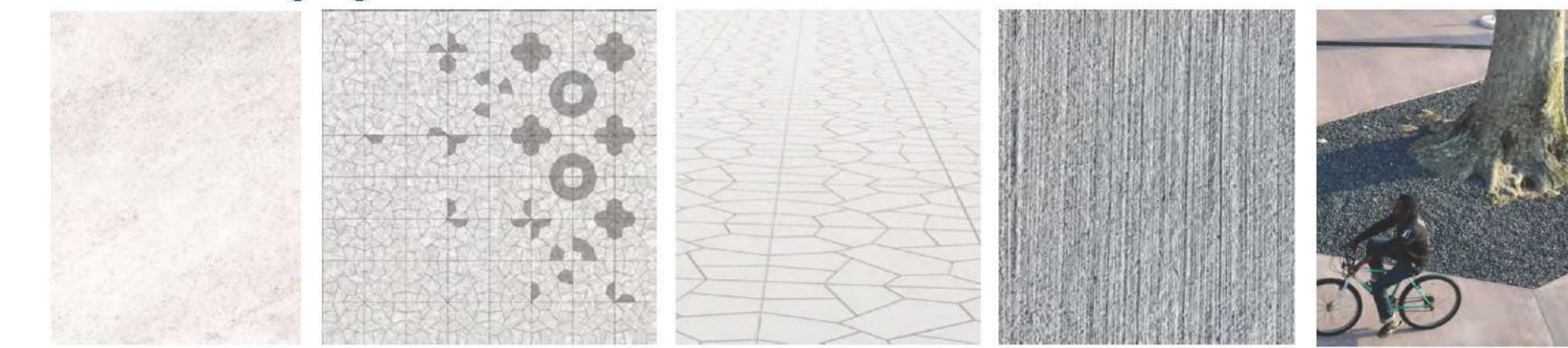


Från cykelgarage mot Haga och Smyrnatorget



Smyrnatorget

Ett enhetligt golv



Stora naturstenplattor i granit | Naturstenbeläggning - granit med mönster - utsmyckning | Borstad betong | Trädgaller

Byggnader



Stationsbyggnad - stål och glas | Resecentrum - trä och glas

Vegetation, vatten och möblering



Vegetation | Vatten | Möblering i granit och trä

4. Smyrnatorget

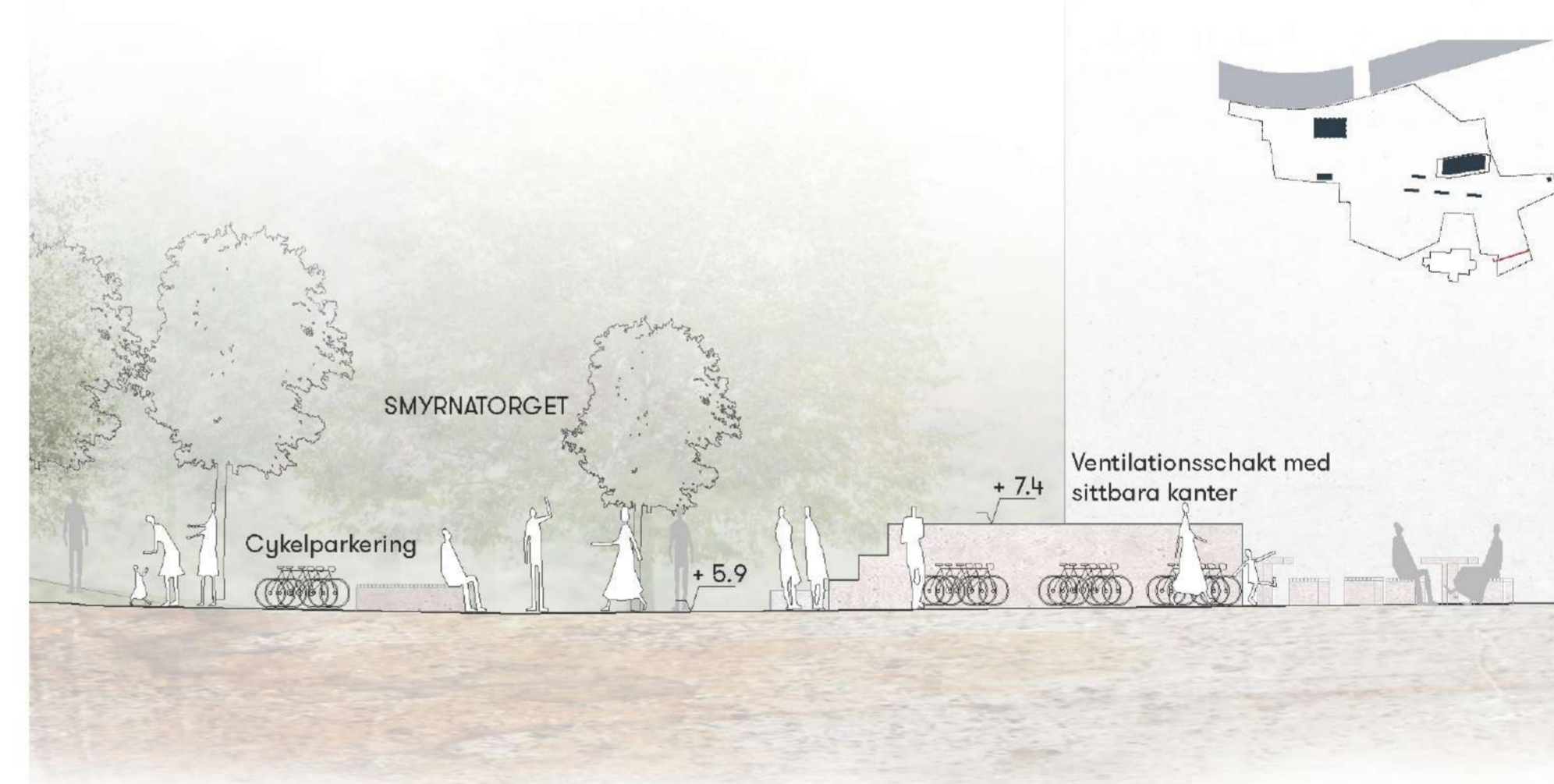
Smyrnatorget är stationsområdets enda stadsrum utan en stationsbyggnad och är huvudsakligen en plats för vistelse och umgänge. Det präglar också dess gestaltning. Generellt hålls torgets centrala delar öppna, och möbler placeras framför allt längs den västra långsidan, mot Haga kyrkoplan. Dessa bidrar till att definiera torgrummet och förtydligar också dess olika funktioner. Det huvudsakliga gångstråket, som knyter an till gångstråket söderut längs Haga kyrkogata, läggs längs torgets västra sida. Torgets fokuspunkt är en vatteninstallation i form av en upphöjd ränna, vilken är starten på den serie av vattenelement som återkommer på stationsområdets olika platser. I torgets södra ände avslutas den markbeläggning som knyter ihop området. Längs torgets ytterkanter betonas inte mönstret, utan alla ytor läggs med samma sten. Mot torgets mitt tillkommer ytterligare någon stensort, med en mörkare kulör, och får mönstret att framträda tydligare. Västlänkens ventilationsschakt får sin form av platsens rutnät, men ges också ytterligare en funktion som en generös sittmöbel. Schaktets sidor kläs med träribbor lika de hos möbelfamiljen, och närmare markytan vinklas dessa ribbor ut och bildar sittytter i olika nivåer. Här kan man sitta och hänga på alla möjliga sätt! Möbleringen på torget utgörs huvudsakligen av element ur den framtagna möbelfamiljen. Dessa inordnas i rutnätet och bidrar till att definiera vistelseytan på torgets mitt. I anslutning till möbleringen längs torgets västra sida ordnas några enheter med cykelparkering, vilka vänds från torget för att hålla torgytan fri.

Sektion 1:200

5. Materialitet

Valet av material utgår från angränsande områdens karaktär. Huvudsakligen används granit och trä i mark och möblering. En serie av möbler bestående av t.ex. sittbänkar, soffor, planteringskärl och påkörningsskydd skapas för de offentliga platserna och stationsbyggnaderna. Dessa utformas för att fungera med det övergripande rutnätet. Grunden i möblerna utomhus är socklar av granit. Vissa kompletteras med sittytter av nordiskt trä. Inomhus ersätts granitsocklarna av lätta stålstativ. Platserna i mötet mellan park och torgytter ramas in av granitmurar som också följer gångvägen den sista biten fram till stationsområdet. Vid hållplatserna för buss och spårvagn placeras väderskydd. En lätt utformning av dessa har eftersträfvats, där formspråket lånas från de nya byggnaderna och bygger på pelare och bågar av trä med mellanliggande partier av glas.

Fasad - sektion Smyrnatorget 1:100



Detalj ventilationsschakt 1:20

