

Snötäcke

- Idrottsanläggning på Ön, Umeå

Koncept

Projektet utforskar hur man genom att på ett harmoniskt sätt utnyttja Umeälvens potential som rekreationsområde kan skapa unika idrotts- och motionsmiljöer som väcker nyfikenhet och bjuder in till både spontanidrott och spontana möten.

Ön

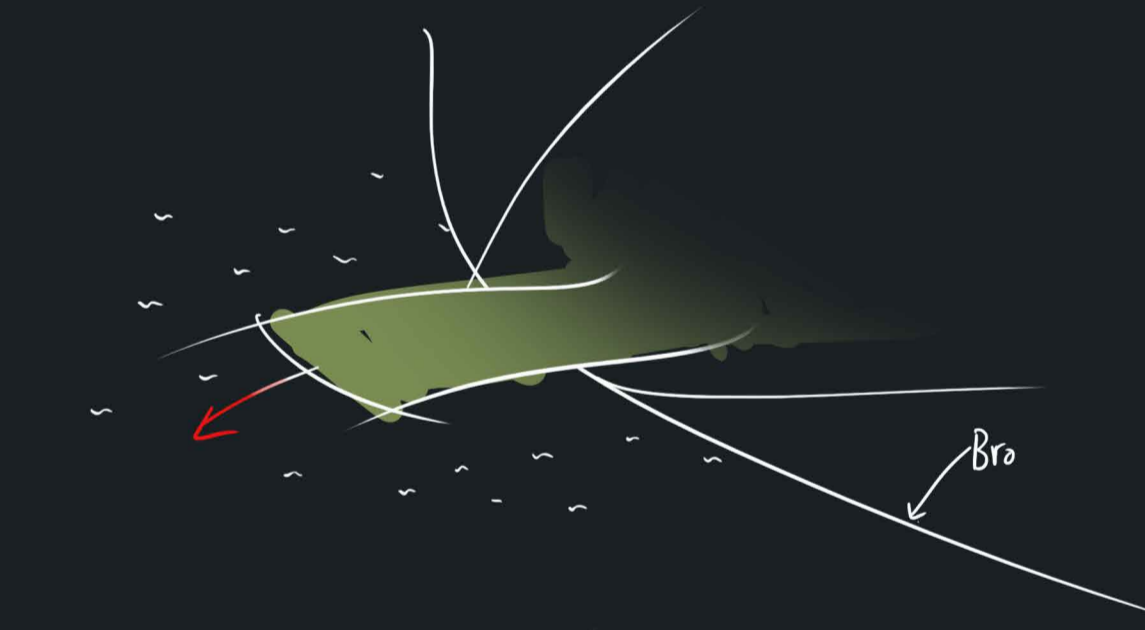
Den valda platsen för anläggningen är Ön, Umeå, vars naturområden används flitigt som rekreationsområde av regionala invånare. Området erbjuder flera motionsspår, mindre fotbollsplaner går enkelt att hitta och det finns gott om bryggor längs med vattenbrynen. För tillfället är dock tillgängligheten för allmänheten låg trots närhet till Umeås flygplats, Centrala Stan, universitetssjukhuset och universiteten. Umeå Kommun har därför tagit fram förslag för hur Ön kan utvecklas och hur tillgängligheten kan förbättras. Bland annat har kommunen tagit fram förslag för en cykel- och gångväg som ansluter Teg med Konstnärligt campus via Ön. Det finns även planer på att bygga bostäder och det har pratats om att göra Ön till Umeås Manhattan. Men frågar man folk i närområdet finns det en önskan om vara att bevara Öns natur, även om ökad tillgänglighet och strandpromenader välkomnas. Öns unika läge och dess framtidsplaner gör det till en viktig och intressant plats med stor potential för framtidens idrottsplatser.



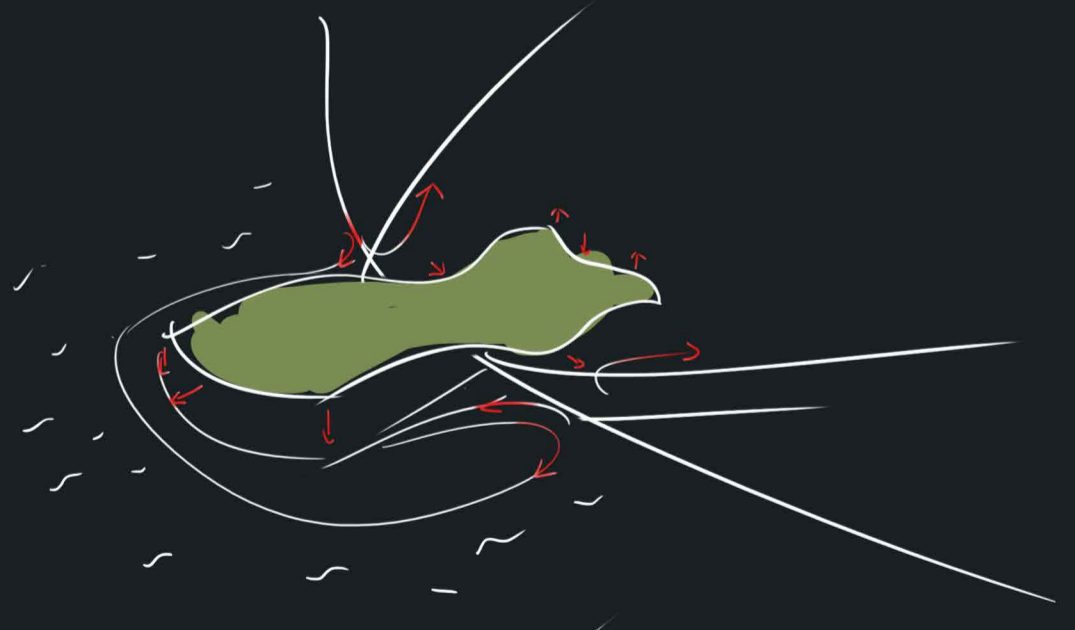
- Vald plats
- Planerad gång- och cykelbro

Process

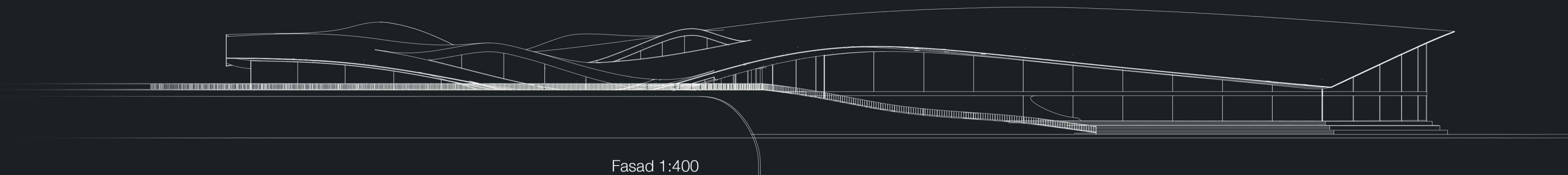
1. Förlängning av grönområde



2. Dra/vika/trycka



3. Snitt för ljusinsläpp och dynamiskt taklandskap



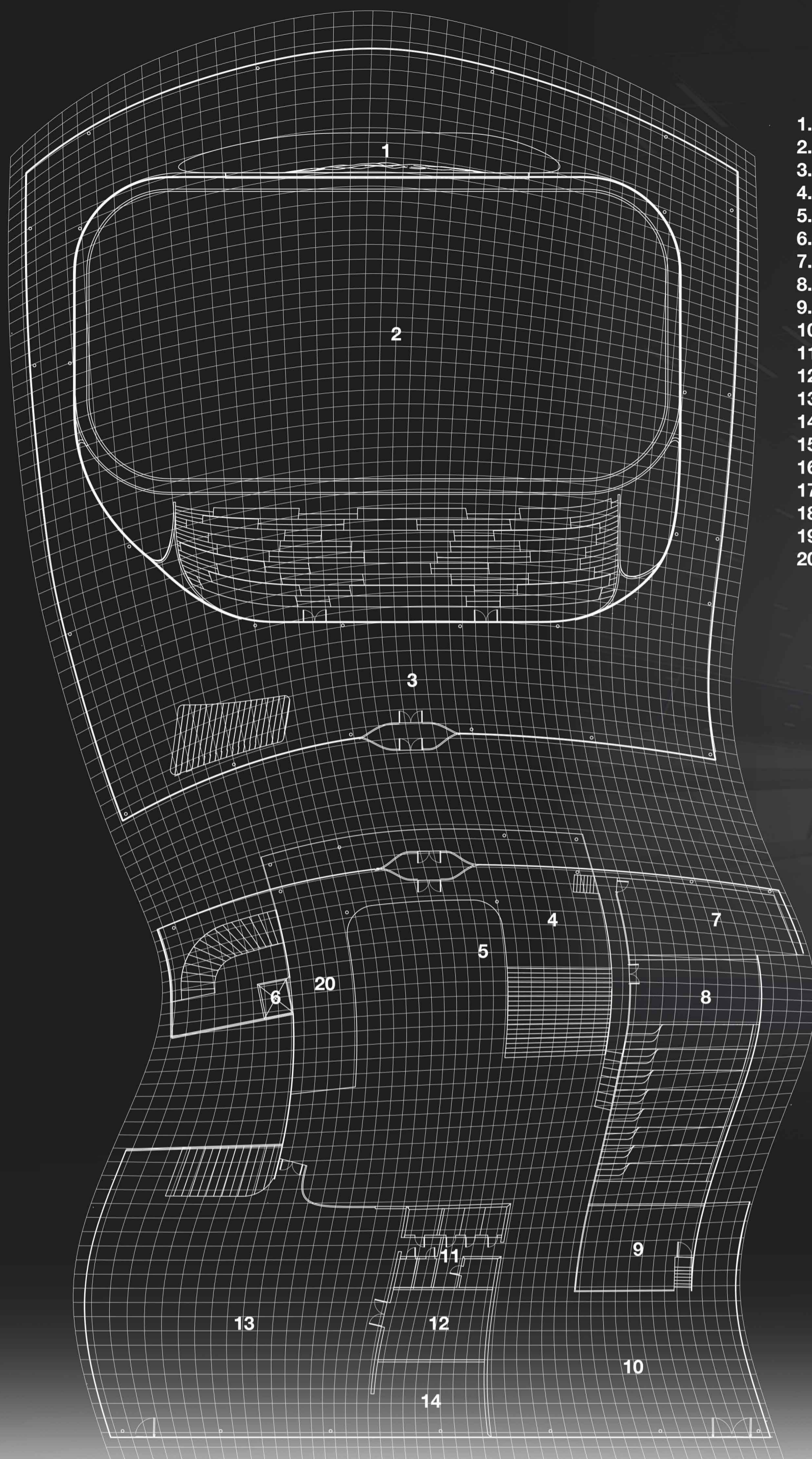
Fasad 1:400



Situationsplan 1:800

Flottningsperioden, då man transporterade timmerstockar över Umeälven, pågick ända fram till år 1980 och är en del av Öns historia. De stockliknande pelarna av trä anspelar på detta.





1. Klättervägg
2. Isrink
3. Flexibel aktivitet-/eventyta
4. Butik (andra våningen)
5. Reception+Sportotek
6. Hiss
7. Kontor/administration
8. Föreläsningssal/teorirum
9. Kök
10. Restaurang/Café
11. Toalett
12. Förråd/service
13. Träningsal/gym
14. Stretching/rehab
15. Aktivitetsyta
16. Förvaring för idrottsutrustning
17. Förråd
18. Garage
19. Omklädningsrum
20. Mötesplats (andra våningen)

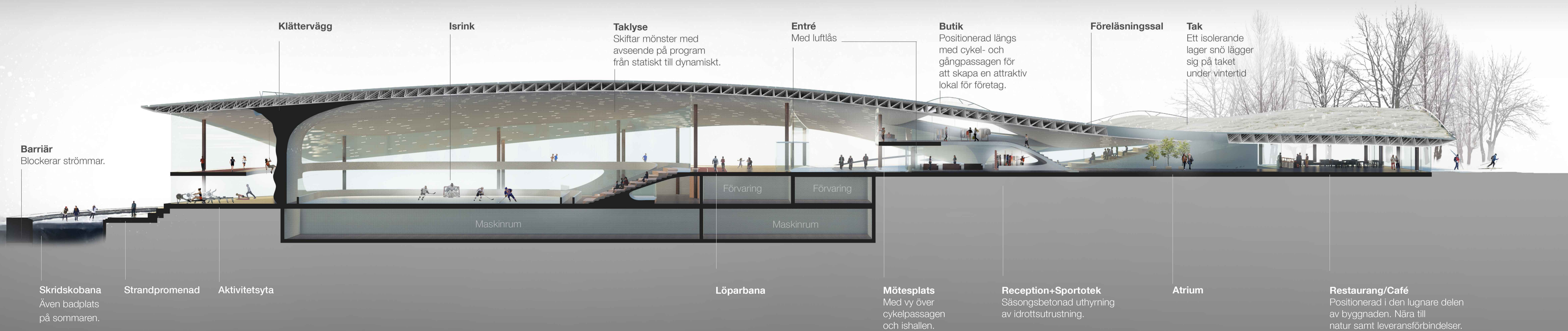
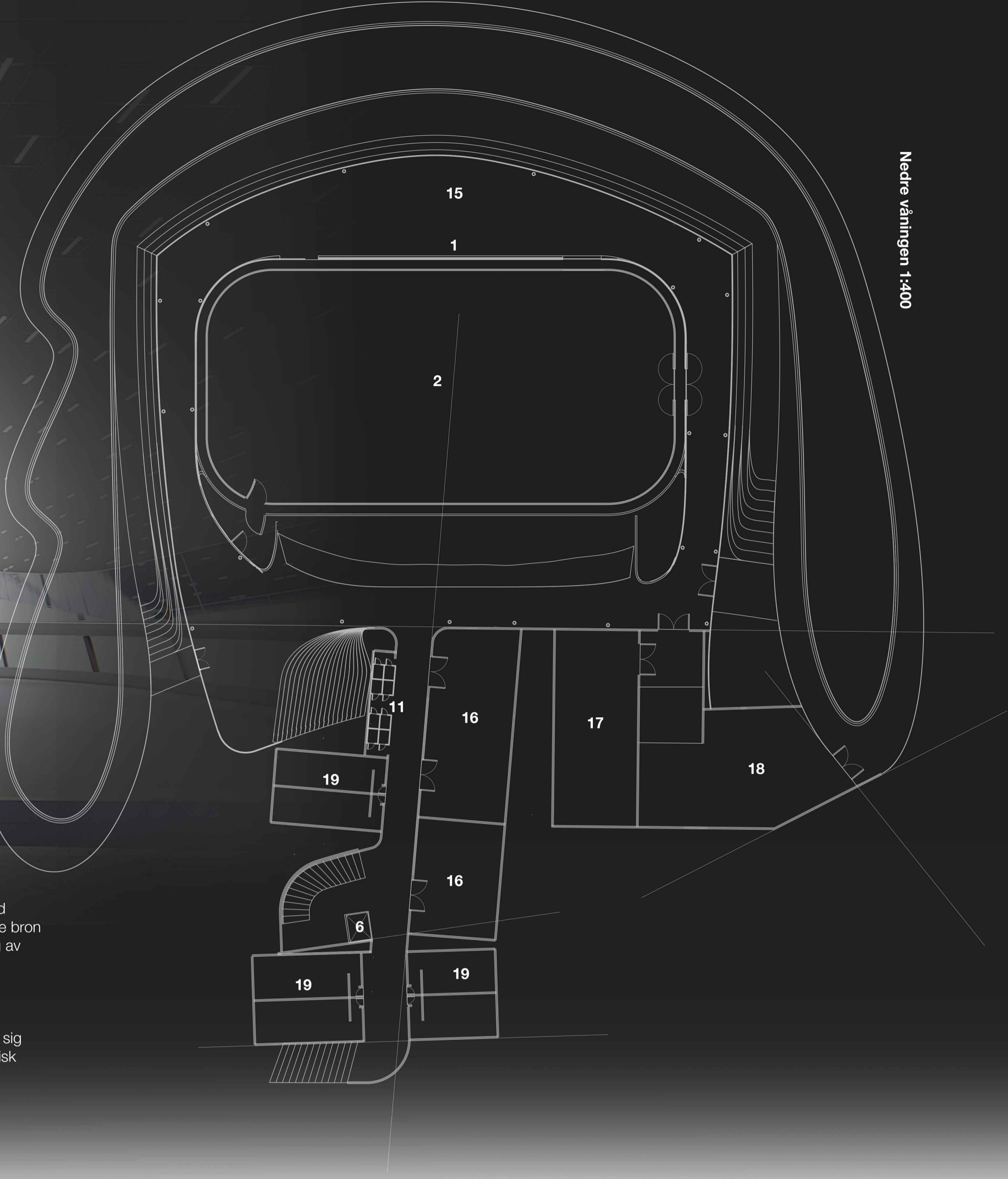
Program

Stort fokus ligger på att ha ett mångfaldigt program som bjuder in till att testa nya idrotter och som låter människor med olika intressen och bakgrunder att mötas och inspireras av varandra. Detta uppnås bland annat med tätt visuellt sammanhållen och geometriskt samspelande rumslighet, men även genom generösa, öppna och flexibla ytor. Att kunna förvara eller låna idrottsutrustning på plats är också en viktig aspekt eftersom det underlättar transporten till och från anläggningen och främjar gång och cykeltrafik. Det underlättar även för människor utanför idrottsföreningen att testa en ny idrott.

Utöver detta ligger fokus även på att väcka nyfikenhet bland förbipasserande genom att skapa insyn från den anslutande bron in till flera olika program och aktiviteter. Noggrann placering av butik och restaurang främjar även den ekonomiska genomförbarheten.

Exterioörens funktion skiftar med årstiderna; på sommaren möjliggör barriären badaktiviteter utan att man behöver oroa sig över strömmar, på vintern förvandlas området till en dynamisk skridsobana och tack vare barriären håller isen sig längre. Strandpromenaden kan man njuta av året runt.

Bild: Hänsyn har även tagits till den scenografiska upplevelsen från läktarvyn vilket gör att isrinken likväl funkar utmärkt för uppträdanden som för hockeymatcher.



Barriär
Blockerar strömmar.

Skridsobana
Även badplats på sommaren.

Strandpromenad

Aktivitetsyta

Klättervägg

Isrink

Maskinrum

Taklyse
Skiftar mönster med avseende på program från statiskt till dynamiskt.

Löparbana

Entré
Med luftlås

Förvaring

Maskinrum

Butik
Positionerad längs med cykel- och gångpassagen för att skapa en attraktiv lokal för företag.

Mötesplats
Med vy över cykelpassagen och ishallen.

Reception+Sportotek
Säsongsbetonad uthyrning av idrottsutrustning.

Föreläsningssal

Atrium

Tak
Ett isolerande lager snö lägger sig på taket under vintertid

Restaurang/Café
Positionerad i den lugnare delen av byggnaden. Nära till natur samt leveransförbindelser.

Klimatstrategier

Byggnaden använder älvvattnet till upphettning och nedkylning och drar nytta av älvens strömmar som energikälla. Beroende på behov kyls vattnet ner eller värms upp med energi genererad av vattenturbinerna som är placerade utmed den anslutande bron. När vattnet sedan sprids genom genom byggnadens värmerör hjälper det till att reglera temperaturen. Stålkonstruktionen skapar lufttrum mellan värmesystemet i innertaket och de isolerande gröna lagrena i övre takdelen vilket möjliggör utnyttjandet av snöfall som isolering under vintertid. Innertaket utgörs av keramiska paneler som fungerar som termisk massa genom att de lagrar värme och släpper ut det när det behövs. Likaså betonggolvet fungerar som termisk massa och eftersom det är placerat utmed fönstrena kan det lagra soljus samtidigt som det blockerar solen från att nå isrinken som det omgiver.



Utöver att agera dragplåster på sommaren har det gröna taket flera fördelar vad gäller miljö.



1. Isolerande lager
2. Spännverkskonstruktion av stål
3. Värmerör, anpassade efter klimatzon
4. Vattenturbiner

