



**LEVLA** Att höja ribban och ta sig till nästa nivå.  
Stadens ambition att bygga hållbart  
Skolans vilja att utveckla pedagogiken  
Elevens strävan att nå sina drömmar  
Arkitektur för att möta framtiden!

Vy från kvartersparken

**Staden, kvarteret & kvartersparken**

Hedda Anderssongymnasiet får ett centralt läge i Lund och blir ytterligare en byggsten i den pågående utvecklingen av nya stadsdelar på den västra sidan av järnvägsstråket. Skolan är strategiskt placerad mellan Lund C, arenan, idrottsplatsen, Polhemsskolan och Stadsparken. Här skapas en naturlig mötesplats för såväl elever, lärare som lundabor. Tomten utgörs av en södervänd sluttning med uppvoxen grönska, värd att bevara.

Två nya kvarter, ett för skolan och ett för bostäder, bygger vidare på strukturen i området vilket läker platsen och tydliggör gaturummen. De två kvartererna stärker stadsmiljön med gator, trottoarer och platser där flera trafikslag kan samsas på stadens villkor. Entréer såväl till skolans olika delar som till bostadskvarteret bidrar med målpunkter och flöden som vitaliserar stadsrummen.

Skolans huvudentré är placerad i mötet mellan Trollebergsvägen och Svanevägen. På entréplatsen framför kan man mötas, vänta och umgås på väg till och från Hedda. Mot Trollebergsvägen hålls fasadlinjen i gatulinje och markerar tydligt Hedda Anderssongymnasietets närvaro som en publik byggnad. De nya kvartererna definierar även Svanevägen och en entréplats mot öster etableras. Här, vid skolans östra entré finns aktivitetsytor för spontansport. Bostadskvarterets varierade skala och olika typologier med flerfamiljshus i 4-6 våningar och stadsradhus i 2-3 våningar möter omgivande bebyggelse. Kvarterstypologin hanterar också buller- och vindproblematik.

Vart och ett av de två kvartererna har ett inre gårdsrum. Skolans inre gård blir en kvarterspark för alla, med flera öppningar som gör det möjligt att fritt röra sig in i och genom kvarteret. Nya stråk knyter ihop Svanevägen, Jutahusgatan och Möllegatan. Befintliga bokträd i väster, päronträd i söder, ekar och lönnar i norr och inte minst den centralt placerade robinian kompletteras med nya träd och skapar ett karaktärsfullt grönt inre gårdsrum. Bostadskvarterets gård är ett slutet privat rum avsett för de boende.

Skolans fyra programenheter placeras längs varsin sida av kvarteret. Utöver skolans publika huvudentréer får varje enhet egna entréer. I direkt anslutning till dessa finns generösa ytor där elever och lärare kan landa, parkera cykeln och hänga en stund. På detta sätt bidrar kvarterets samtliga sidor till att befolka platser och stråk.

**Eleven, läraren & lundabon**

Heddas välkomnande huvudentré annonserar sig ut mot Trollebergsvägen och in mot stadskärnan. Här finns centralarenan med foajé, café, reception, aula och bibliotek där man kan stämma träff, ordna event och utställningar eller bara hänga. Dessa centralt placerade och lätt tillgängliga funktioner ger en tydlig orienterbarhet, transparens och möjlighet till samnyttjande även utanför ordinarie skoltid. Hedda kommer att pulsera av liv under veckans alla dagar och kvällar.

Aulan är belägen i direkt anslutning till huvudentrén, rymmer 550 sittande och kan vid behov delas av. Biblioteket återfinns ovanför den dubbelhöga aulan och har en öppen struktur med utblick över foajén. Matsal är näs från foajén. Den matsal som har kontakt med kvartersparken ger möjlighet att äta lunch utomhus och kan även fungera som kvällsrestaurang. Här finns också en scen som tillsammans med matsalens gradanger möjliggör föreläsningar, stormöten och framtidsanden. Den andra matsalen är uppglasad mot gröntstråket i väster.

Det gemensamma stråket i byggnaden är en kontinuerlig loop i formen av en åtta som famnar de två näven; aula/bibliotek och parken. Via loopen nås alla delar inomhus, vilket gynnar samarbete och möten mellan elever och lärare från de olika programmen. Längs vandringslinjen finns studiemiljöer, samlingsrum och forum. Delar av det gemensamma stråket lyfts upp för att koppla ihop skolan runt kvartersparken - man rör sig på olika nivåer och har ständig kontakt med det inre gårdsrummet. Naturligtvis nås alla delar av stråket även via hissar i omedelbar närhet till stråkets huvudutgångar.

De fyra programenheterna kopplas till huvudentré och foajé via det skolgemensamma stråket. Från stråket når man de respektive programenheternas spetslokaler och tar sig vidare in till arbetslagsarenorna via vertikala lounges i form av atrier. Kring atriet placeras rum och studiemiljöer för dagsljus och kommunikation inom och mellan arbetslagsarenor utgår härifrån. För externa aktiviteter under kvällar och helger nås både aula och utbildningslokaler från skolans huvudentré. Programenheterna nås utifrån via egna entréer på bottenvåningen dagtid, men övrig tid kan trapphus vid dessa entréer även nyttjas för att nå de programspecifika spetslokalerna. Den rumsliga organisationen gör att skalskyddet mellan publikt tillgängliga delar och de respektive arbetslagens privata avdelningar blir naturligt.

Gårdens grönska, terrasserings och stråk inbjuder till rörelse och stillhet. Här där man sig ner, åter lunch, hänger med polarna, pluggar i trädens skugga, solar på gräsmattan, tar studenten, spanar och kanske träffar första kärleken.

**Form, material & teknik**

Byggnadsvolumerna är bearbetade för att fungera optimalt med hänsyn till sitt programinnehåll samtidigt som de relaterar till den stadsmässiga situationen. Mot norr kliver byggnaden fram till Trollebergsvägen, ansluter till befintliga gatus och stärker det idag upplösta gaturummet. Volumerna reser sig och annonserar byggnaden tydligt vid infarten till Svanevägen. Kvarteret är sammansatt av tre huvudkomponenter som svarar mot skolans pedagogiska organisation och stadens önskemål om samnyttjande, centralarenan - programenheterna - kvartersparken.

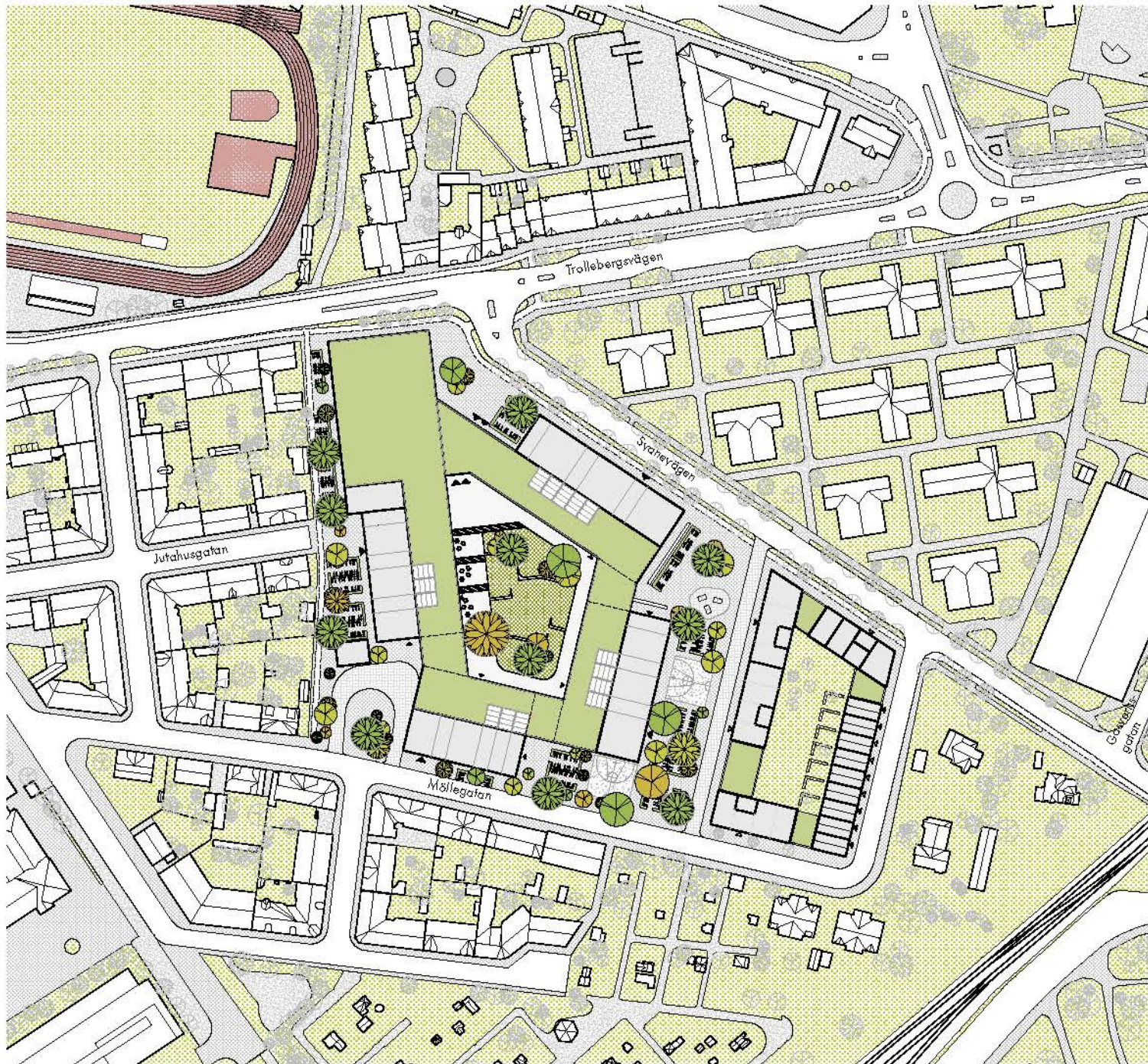
Centralarenan med sin raffinerade limträstomme och uppglasade fasader ger byggnaden en tilltalande öppenhet och transparens. Dessa ytor integreras i det skolgemensamma stråket till en vändring mellan och genom programenheternas lite mer slutna kroppar. Stråkets sträckning kan tydligt avläsas i fasaderna in mot gården. Partier ner till golv och dess indelningar skapar reflektioner, speglingar och rytmer när insida och utsida samverkar. Laserskurna metallpaneler hanterar solinstrålningen och skapar ett vackert skuggspel. Perforerade träsnitttak med varierande geometri borrar tillsammans med integrerade mjuka absorberer för en god akustisk inommiljö.

Programenheterna hålls samman genom en finstämd lokalt förankrad tegelarkitektur samtidigt som terräng, väderstreck och variation i programtyper ger dem egna identiteter. Fasaderna muras med vitt Kolumba tegel (K11) som ger taktilitet, materialkänsla och hållbarhet över tid. Öppningsbara trifönster klädda med Tombak bidrar med kontrastverkan och ger anten ett friskt inomhusklimat. Varierande djup på fönsternis cherna kombinerat med fasta laserskurna lameller skapar karaktär och bidrar till att hantera solvarmelaster. Navet i programenheterna är atriet som tack vare takantennerna flödar av ljus. Taken utförs med sedum och solceller för fördröjning av regnvatten, biologisk mångfald och egen produktion av energi.

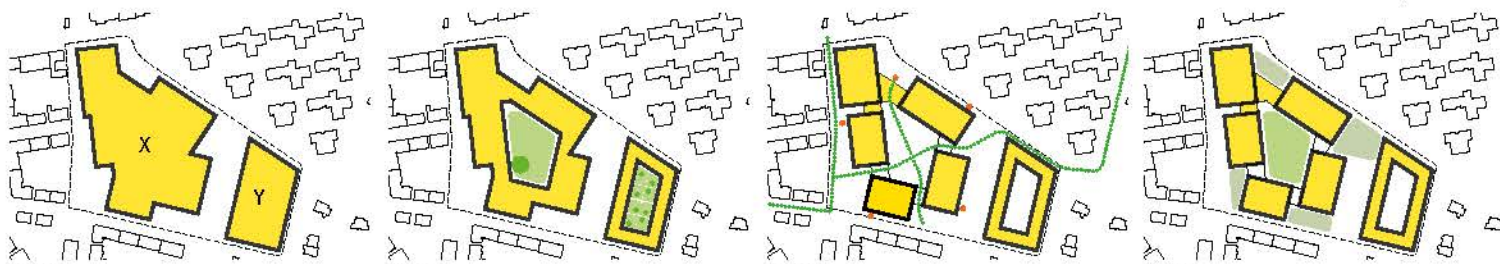
Kvartersparken samverkar intimt med hela skolan. Marken, som sluttar naturligt, terrasseras och nivåerna kopplas samman med skolrestaurang och matsal vilket löser upp gränsen mellan inne och ute. Den befintliga robinian skapar tillsammans med nya träd en grön oas där lövverket reflekteras i de uppglasade fasaderna.



Flygvy från sydväst



Situationsplan 1:1000



**Kanter**  
Två nya kvarter, ett för skolan (X) och ett för bostäder (Y), bygger vidare på strukturen i området vilket läker platsen och tydliggör gaturummen. Tydliga kanter stärker stadsmiljön med gator, trottoarer och platser.

**Gärdar**  
Vart och ett av de två kvarteren har ett väl definierat inre gårdarum. Bostadskvarterets gård är ett slutet privat rum, skolans gård blir en publik kvarterspark.

**Flöden**  
Kvartersparken har flera öppningar som gör det möjligt att fritt röra sig in i och genom kvarteren. Nya stråk knyter ihop Svanevägen, Jutahusgatan och Møllegatan.

**Platser**  
Ett flertal entréplatser i nyckelpositioner kopplar byggnaden till staden. Kvartersparken kring vilken skolan byggs blir en viktig social mötesplats för elever, lärare och lundabor.



Fasad mot öster 1:400



\*Vårlängdsvälser avser antal kategorier från marknad

De nya kvarteren, vy från norr

**Angöring och parkering**

Öppningar in till gården har placering och storlek som tillsammans med gårdens utformning möjliggör för räddningstjänsten att köra in med sina fordon från flera olika håll.

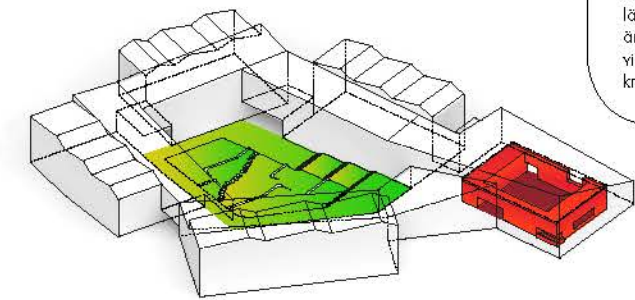
Miljörum och godsmottagning placeras i kvarterets sydvästra del så att renhållningsverket och ankommande godstransporter kan angöra från Møllegatan och med en säker vändzon köra tillbaka ut på Møllegatan utan riskabla backrörelser.

Bilparkering sker i huvudsak i parkeringshus vid Gasverksgränd. 8 P-platser, varav 4 HKP finns som markparkering i anslutning till skolans entréer.

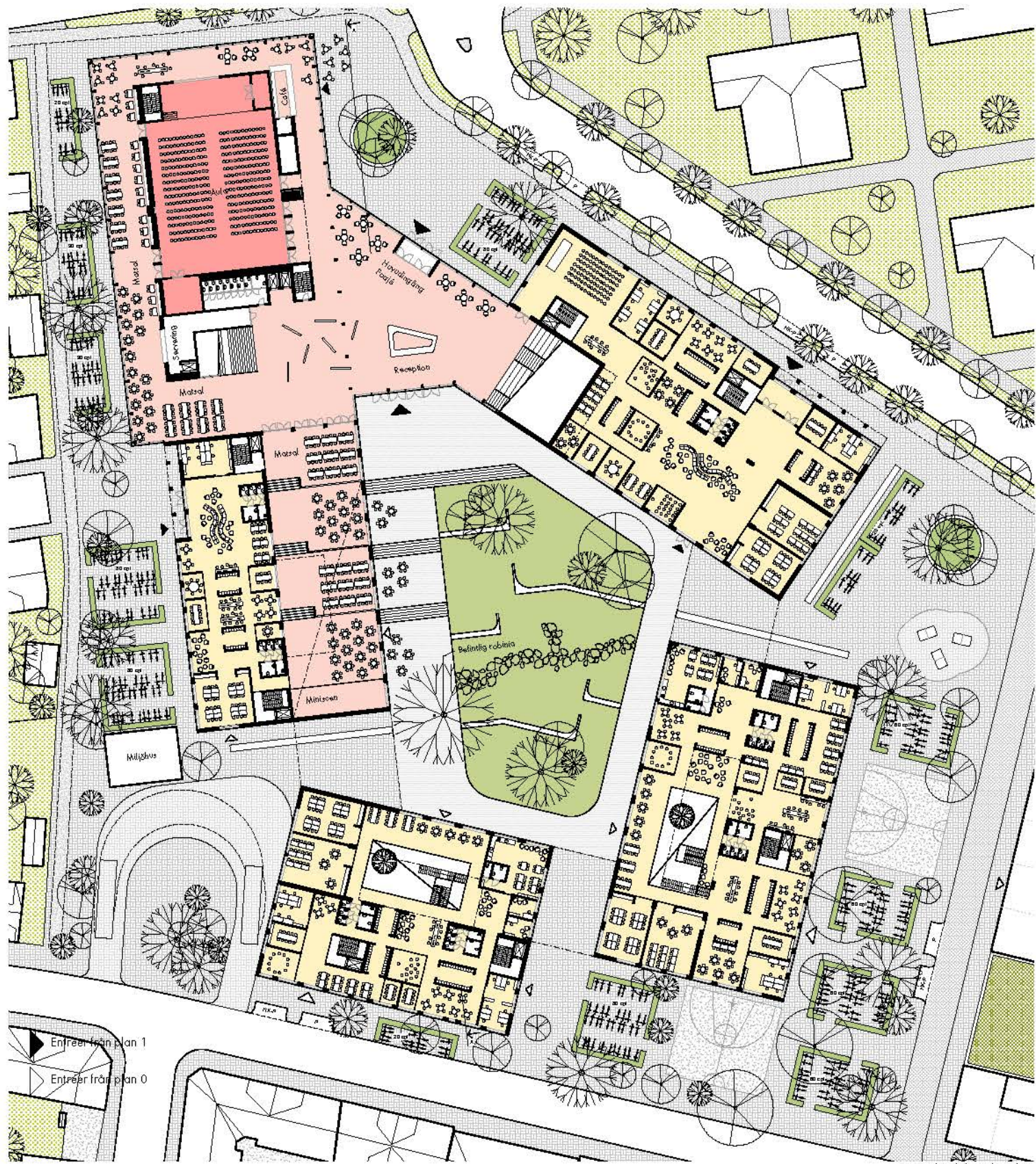
Cykelplatser anordnas runt om byggnaden i direkt anslutning till entréerna. Cykelparkeringen är organiserad kring trädplanteringar och omges av häckar. På östra sidan utgör de en del av aktivitetszonen.

**LEVLA - lek!**

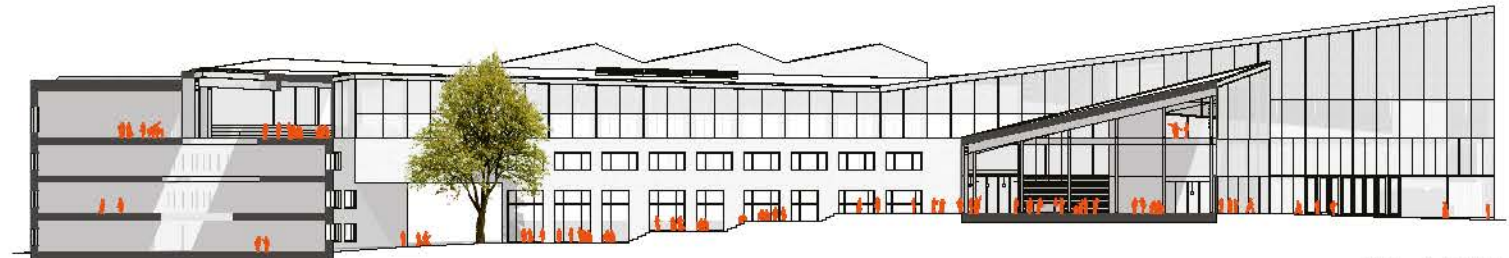
Inga revolutionerande upptäckter utan lek! Kreativiteten som en central del i lärandet. Stimulerande aktiva miljöer är viktigt men också utrymme för paus/vila som kontrast. Ett grönt rum och ett kreativt rum som berikar staden.



Vy från Trollebergsvägen

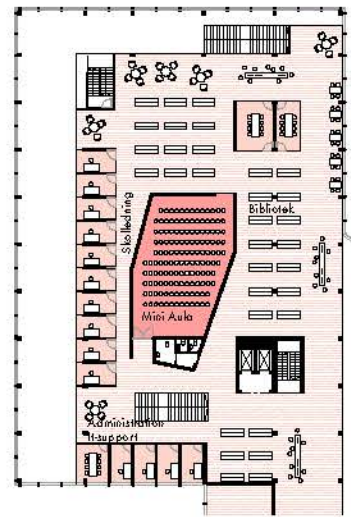


Entréplan (plan 1) 1:400

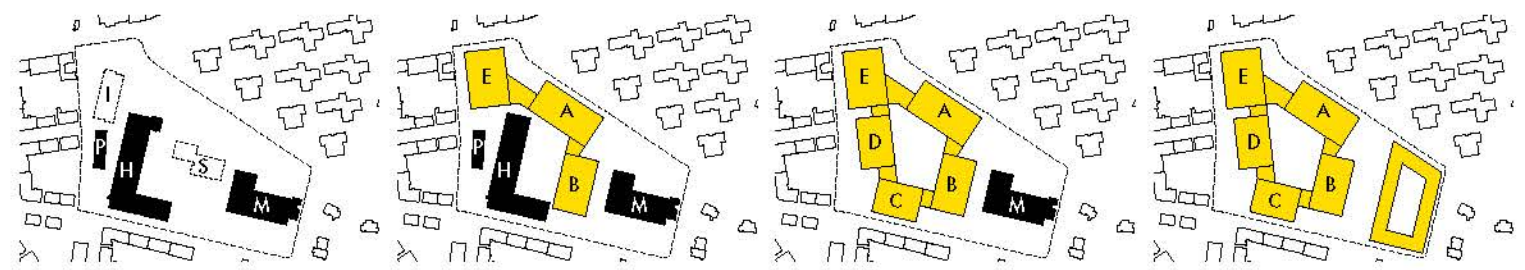
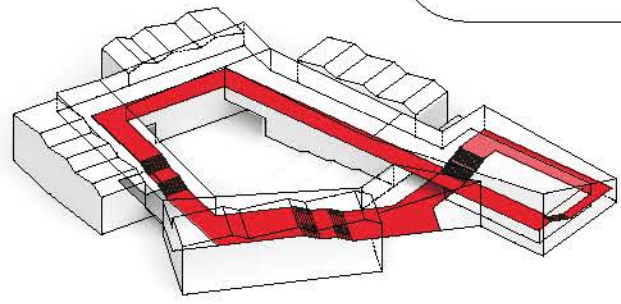


Sektion A-A 1:400

**LEVLA - loopal**  
 Levla genom att förflytta sig mellan nivåer. Ett stråk med varierade rumsliga sekvenser. Förståelse för och orienterbarhet i byggnaden där man via loopen återkommer till startpunkten. En metafor för läroprocessen - upprepning och övning ger färdighet och utvärdering ger fördjupad förståelse



Plan 3 1:400



**Etapp 0**  
 Gymnasieelever flyttar in i huvudbyggnad (H), paviljong (P) samt matsal och aula (M). Byggnaderna för slöjd (S) och idrott (I) rivs inför etapp 1.

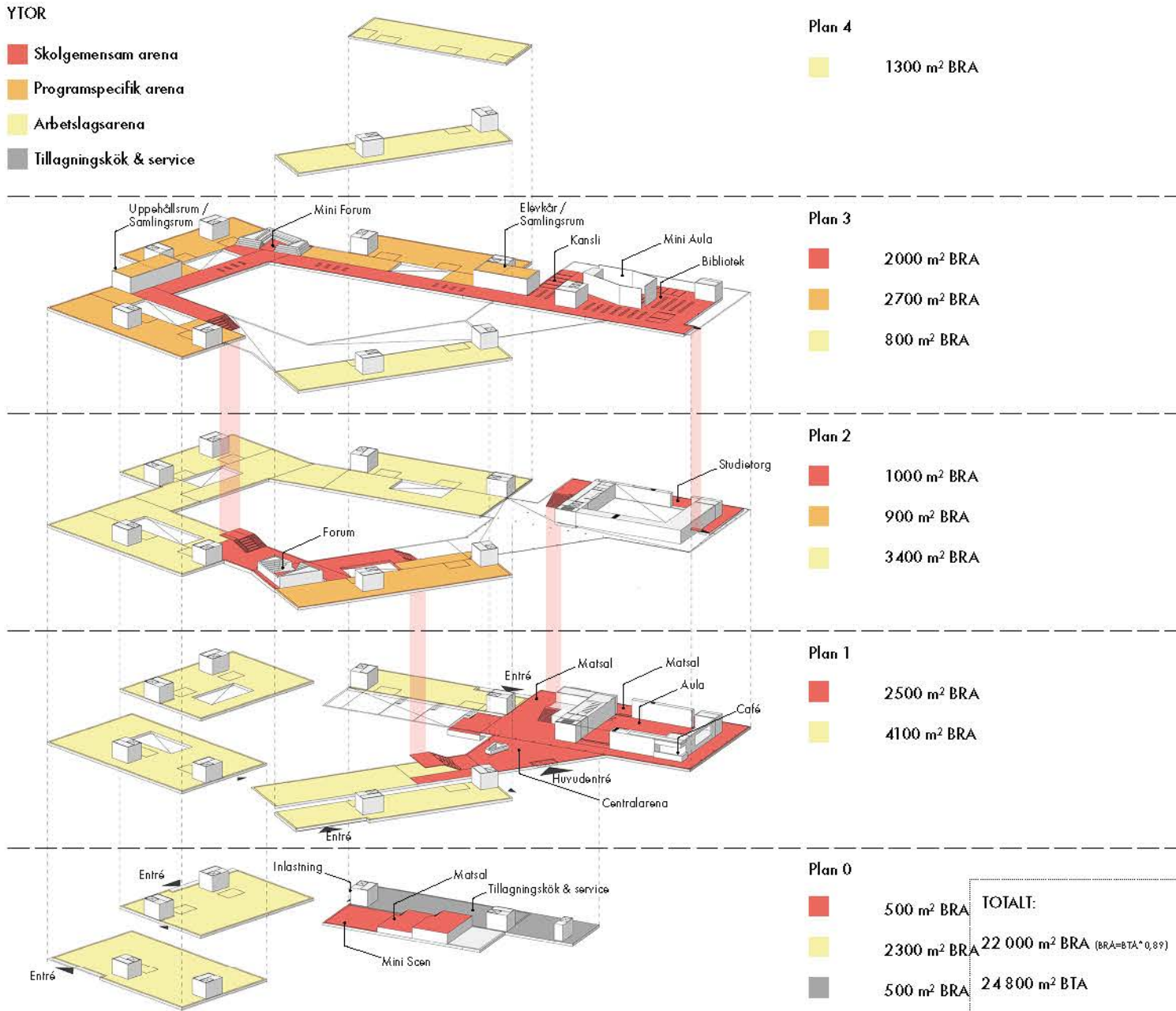
**Etapp 1**  
 Programmet A, och eventuellt också B, kan byggas samt del av de skolgemensamma lokalerna, centrala navet med huvudentré/foajé, aula, bibliotek och administration (E). Den befintliga skolans huvudbyggnad (H) rivs inför etapp 2 och paviljongen (P) försas bort.

**Etapp 2**  
 Återstående programheter samt resterande delar av de skolgemensamma lokalerna byggs. Utbyggnaden av skolan är oberoende av befintlig byggnad med matsal & aula (M) så om man önskar kan den bevaras.

**Etapp 3**  
 Här finns flera möjliga val:  
 - exploatera hela det östra kvarteret med nya bostäder  
 - uppföra en publik byggnad som integreras med befintlig matsal och aula  
 - bevara befintlig byggnad utan att bygga bostäder



Vy från Trollebergsvägen



**Miljöbyggnad 3.0**

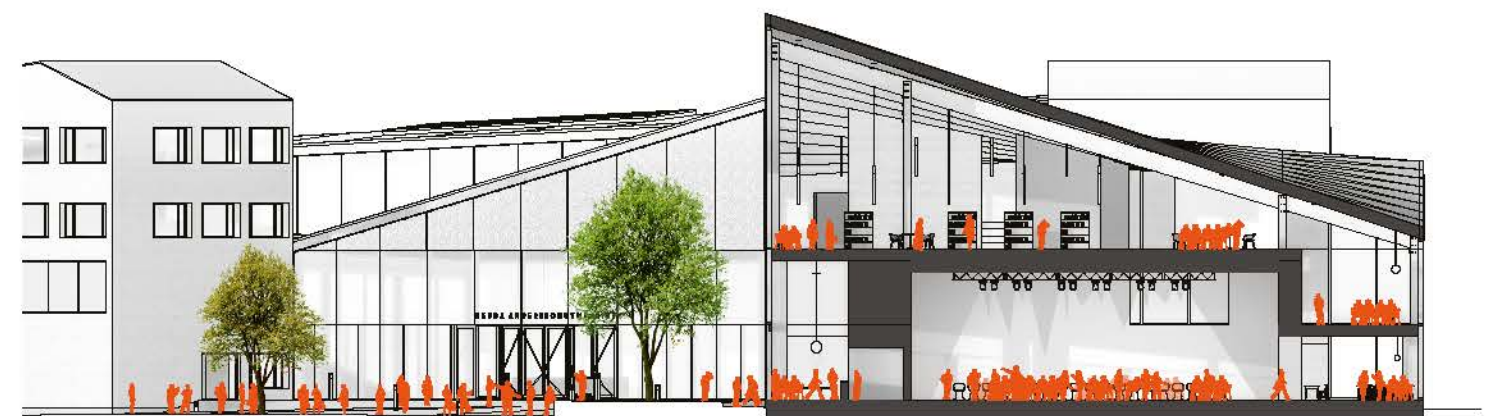
Vid klassificering enligt Miljöbyggnad är de tre mest kritiska aspekterna energiprestanda, hantering av solvarmelaster samt att tillgodose behovet av dagsljus. I LundaEko II framhålls även vikten av att välja hållbara byggmaterial samt att bygga fuktsäkert. Utöver tekniska aspekter lyfts också betydelsen av en bra utemiljö, där förutsättningar för lek och biologisk mångfald ska beaktas. Flertalet befintliga träd bevaras, nya planteras och tillsammans med en ny kvarterspark och sedumtak ges projektet mycket goda förutsättningar att möta önskemålet om biologisk mångfald.

Byggnadens energianvändning hålls nere genom välisolerade väggar, minimering av köldbryggor samt fönster och glas med låga u-värden. Effektiv solavskärmning i solutsatta väderstreck begränsar solvarmelasten och därmed kylbehovet. Vålstuderad utformning och placering av fönster till studiemiljöerna optimerar dagsljusinsläppet. Med fjärrvärme för uppvärmning och miljömärkt el kompletteras med egen produktion från solceller för all elanvändning i byggnaden uppfylls indikatorn "andel förnybar energi" (fd energislag) för att uppnå nivå Guld.

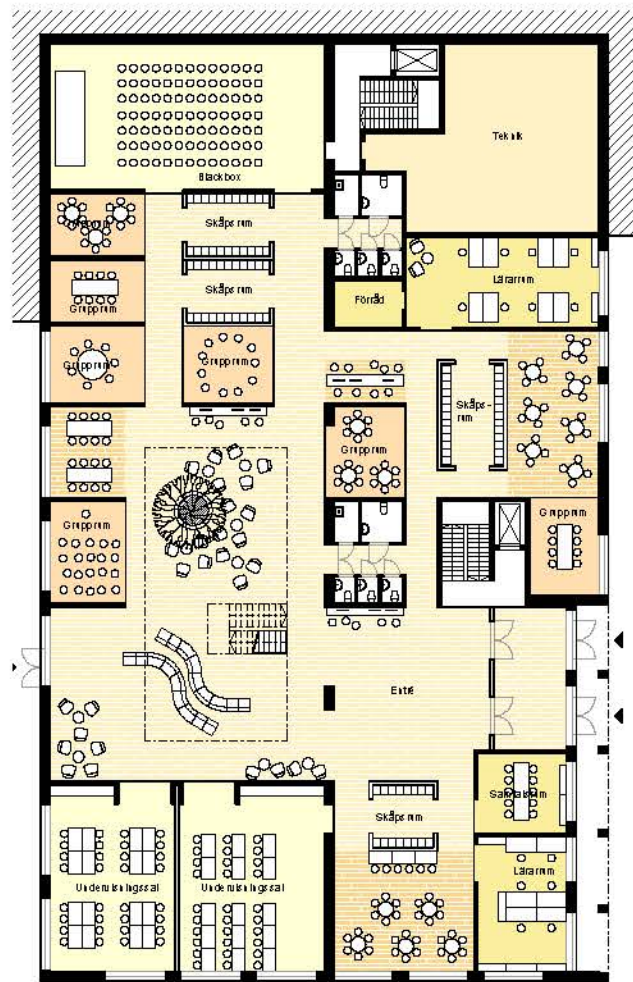
Byggsvaror och material väljs utifrån hållbarhets- och miljöaspekter för att undvika farliga kemikalier och emissioner och dokumenteras i Sunda Hus. Om makradonhalten visar sig vara hög utformas byggnaden radonskyddad så att nivå Guld uppnås.

Cykelparkeringarnas placering och utformning blir en viktig del i mobilitetslösningen. Sammantaget skapar detta mycket goda förutsättningar för att i kommande projektering nå Miljöbyggnad nivå Silver för hela projektet.

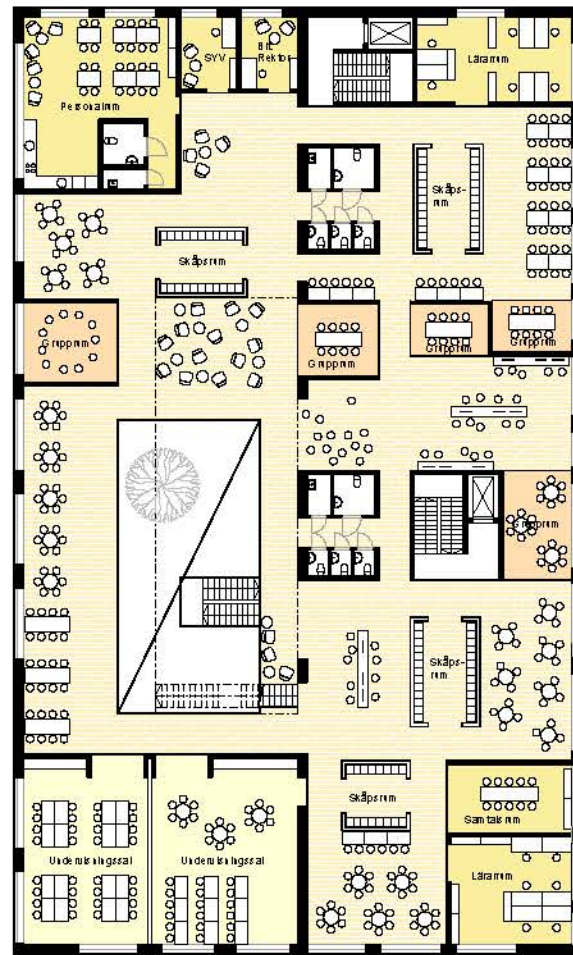
Entréplan centralarenan 1:200



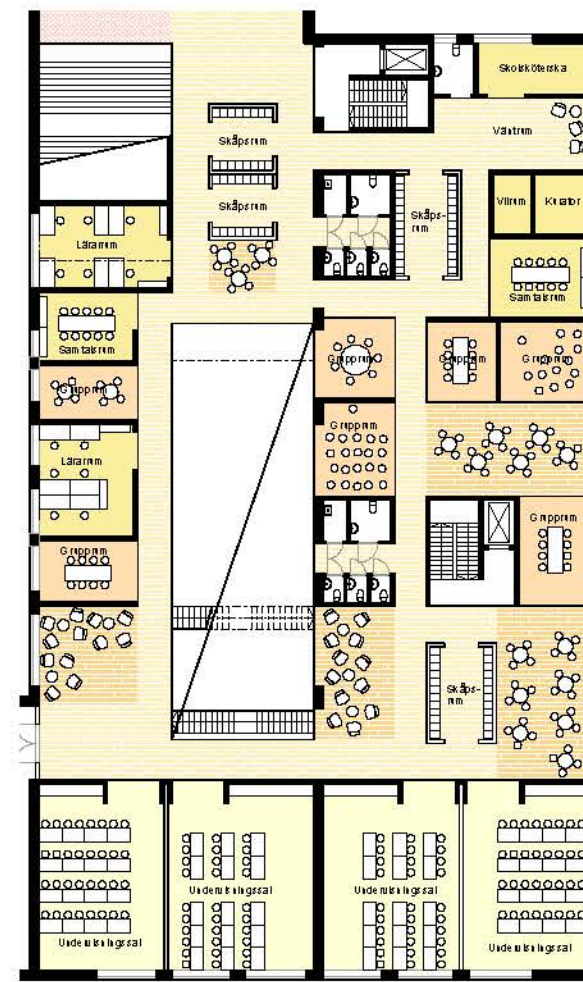
Sektion B-B genom centralarenan 1:200



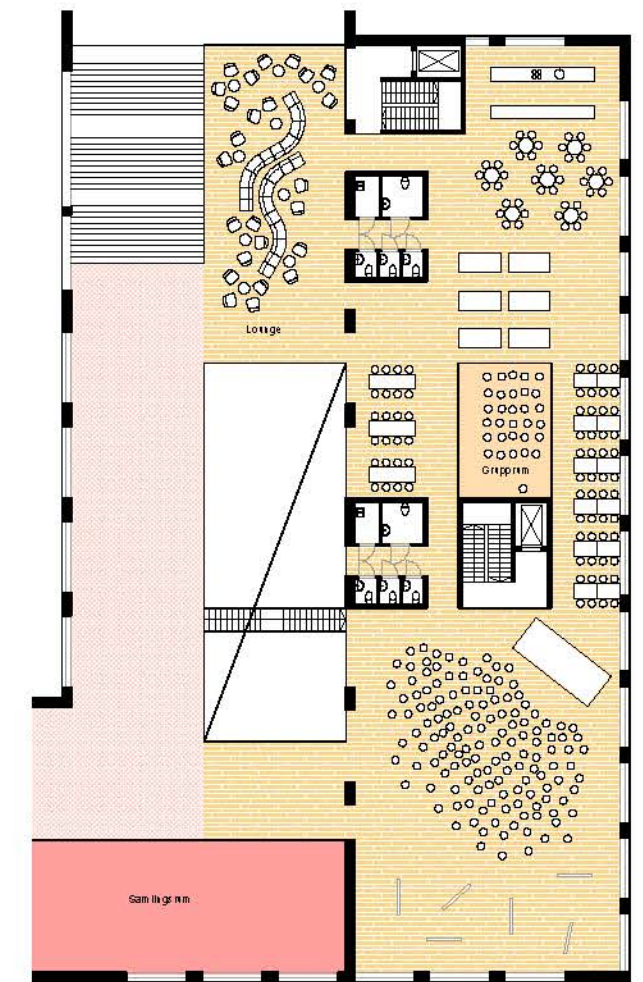
Programmet B, plan 0, 1:200  
Arbetslagsarena



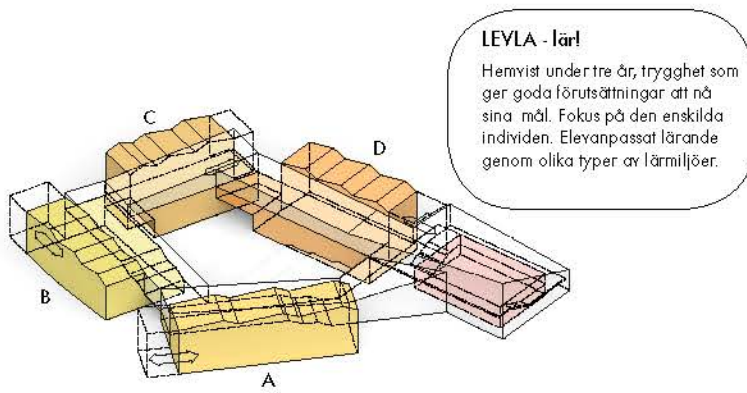
Programmet B, plan 1, 1:200  
Exempel aktivitetsbaserad arbetslagsarena med fler öppna studietor



Programmet B, plan 2, 1:200  
Exempel mer traditionell arbetslagsarena med ett större antal rum



Programmet B, plan 3, 1:200  
Programspecifik arena, exempel på ytor för samhälls- eller ekonomiprogrammet



**LEVLA - lär!**  
Hemvist under tre år, trygghet som ger goda förutsättningar att nå sina mål. Fokus på den enskilda individen. Elevanpassat lärande genom olika typer av lärmiljöer.

**PROGRAMHETERNA**  
Övergripande organisation

Skolan får ett rikt rumsligt landskap med varierade miljöer som stimulerar till aktivt lärande och utveckling. Arbetslagsarena fördelar sig på var sitt våningsplan i respektive programenhet. Varje elev har sitt skåp på det våningsplan där de också har huvuddelen av sin undervisning. Den programspecifika arenan ligger alltid på det våningsplan som ansluter till det skolgemensamma stråket, vilket gör den lättillgänglig både för elever från alla delar av skolan dagtid och för aktiviteter kvällen då endast valda delar av skolbyggnaden är öppen. Det finns två typer av entréer – den publika från det skolgemensamma ytor och den enskilda elevens och lärarens hementré direkt in i skolhuset utifrån och vidare till elevens hemvist

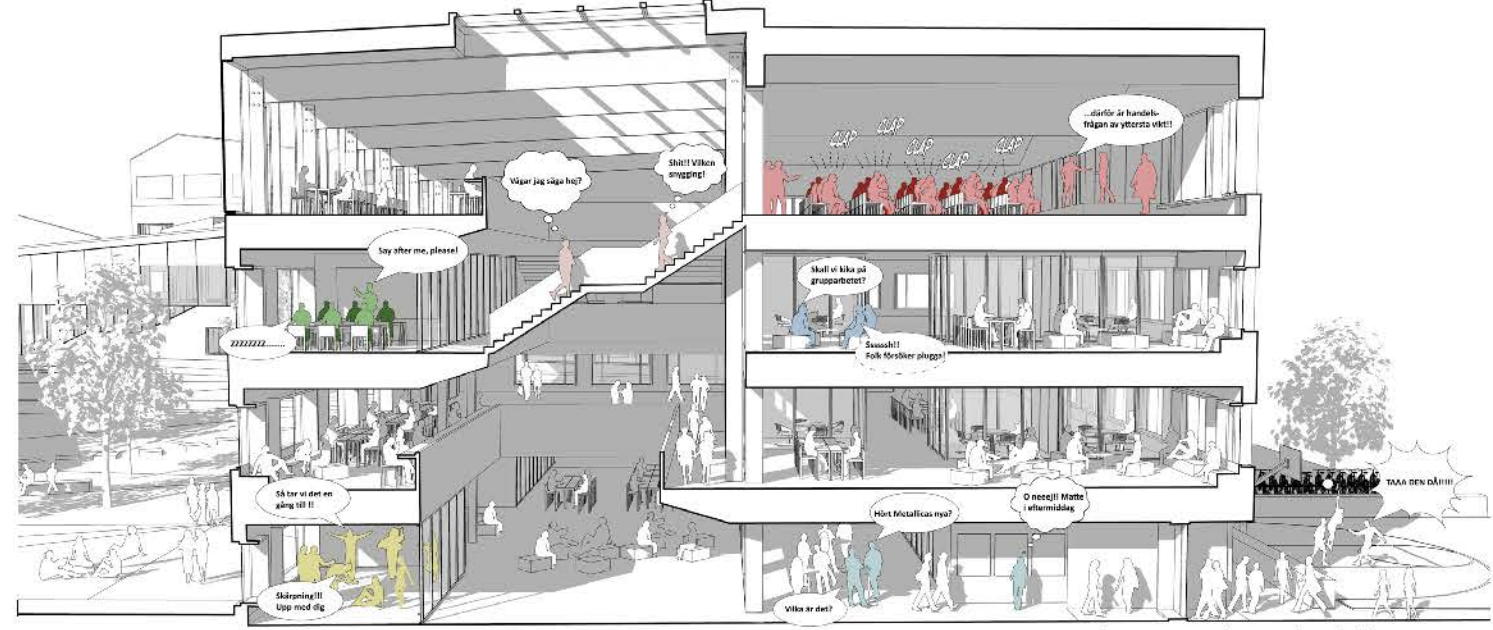
i arbetslagsarenan. Den skolgemensamma ytan och den egna programspecifika entrén kopplas samman genom ett stråke – öppningar i bjälklaget med trappor skapar kontakt mellan de olika arbetslagen i byggnaden. Eleven har en tydlig hemvist och ett mindre sammanhang att känna sig trygg i. Med de skolgemensamma ytorna lätt tillgängliga och överblibbara finns också möjlighet till samarbeten, initiativ och aktiviteter över programgränserna.  
Programspecifika arenor  
Spetslokaler/programspecifika ytor ligger i direkt anslutning till det skolgemensamma stråket och nås även enkelt från arbetslagsarenorna. Dessa lokaler är utformade utifrån de enskilda programets behov,

signalerar dess identitet och speglar arbetssättet. Alla eller valda delar av ytor kan samnyttjas kvällstid och nås då antingen från huvudentrén och det skolgemensamma stråket eller via det enskilda skolhusets entré, men då utan access till arbetslagsarenorna.  
Den ljusa vertikala loungen kring atriets bidrar till överblibarhet och läsning av byggnaden och gör det attraktivt att ta trappan istället för hissen. Loungen blir en inkluderande miljö för att plugga, vila och spana.

Arbetslagsarenor  
I varje programenhet finns tre arbetslagsarenor med gemensam entré från gatan/entréplatsen varifrån elever och lärare fördelar sig till sina hemvister.  
Varierade rumligheter, ljus från flera håll och siktdinjer genom byggnaden bidrar till en känsla av transparens och öppenhet. Lärmiljöerna är en sekvens av rum och öppna studietor där rummen är till för aktivitet och samtal medan de öppna miljöerna är tysta och rofulla zoner för koncentration och reflektion. Det finns möjlighet att välja rum och miljö beroende på uppgiftens art och den enskilda individens behov och förutsättningar.

Lärarnas arbetsrum och andra personalutrymmen fördelar sig över byggnaden för att bidra till en nära och daglig kontakt mellan elever, pedagoger och övrig skolpersonal.  
Flexibilitet  
Verksamhetens behov förändras ständigt. Genom att skapa en generell struktur i programenheterna avseende invändig kommunikation och planlösning öppnas möjligheten för ett flexibelt användande där verksamhetens olika delar kan växa och krympa efter behov. Placering av de olika programmen samt de fyra byggnadskropparnas storlek kan justeras inom ramen för tävlingsförslaget till en när slutgiltigt

lokalprogram fastslagits. Förslaget rymmer stora möjligheter att variera mängden traditionella rum kontra öppna studie- och arbetsytor beroende på det enskilda programets behov och önskemål samt på graden av aktivitetsbaserad inlärning. Byggnadens flexibla struktur möjliggör successiv utveckling av pedagogiken samt goda förutsättningar för samverkan, variation i arbetssätt och optimerad lokal användning.



Principsektion programmet B med vertikal lounge



Foto: Svanevagnen