

Platsen

Domkyrkan har sedan den anlades varit ett grundläggande och oskiljaktigt centrum för Strängnäs samhälls- och stadsstruktur. Som en återspeglning av detta historiska förhållande har en rik sammansättning byggnader av stort kulturellt värde skapats i domkyrkans omgivning. Den djupa relationen mellan dessa byggnader har efterhand definierat en igenkännlig plats, där formen på utrymmet mellan elementen är lika viktig som de element som bildar den.

Vårt förslag syftar till att förbättra denna mosaik som är dess största tillgång. För att göra detta är det grundläggande att: Förstå platsen som en helhet som kräver ett omfattande och läsbart svar.

Respektera de befintliga byggnadernas karaktär.

Anpassa förslaget till de angränsande elementen.

Upprätthålla och förbättra de befintliga träden och det historiska kulturarvet.

Uppnä alla det ovanstående och göra det förenligt med kraven i lokalprogrammet, bland annat genom att samla funktionerna på ett logiskt sätt för att säkerställa en väl fungerande enhet som tillåter en hög grad av autonomi mellan delarna.

Exteriör

Den nya byggnaden är placerad längs domkyrkans söderfasad, på ett litet, respektfullt avstånd och ansluter till den genom ett glaselement.

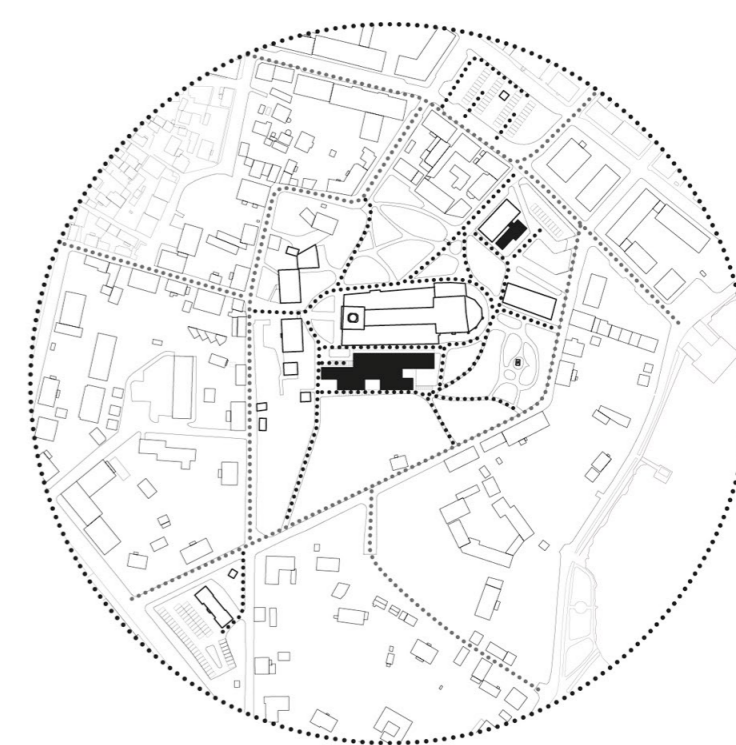
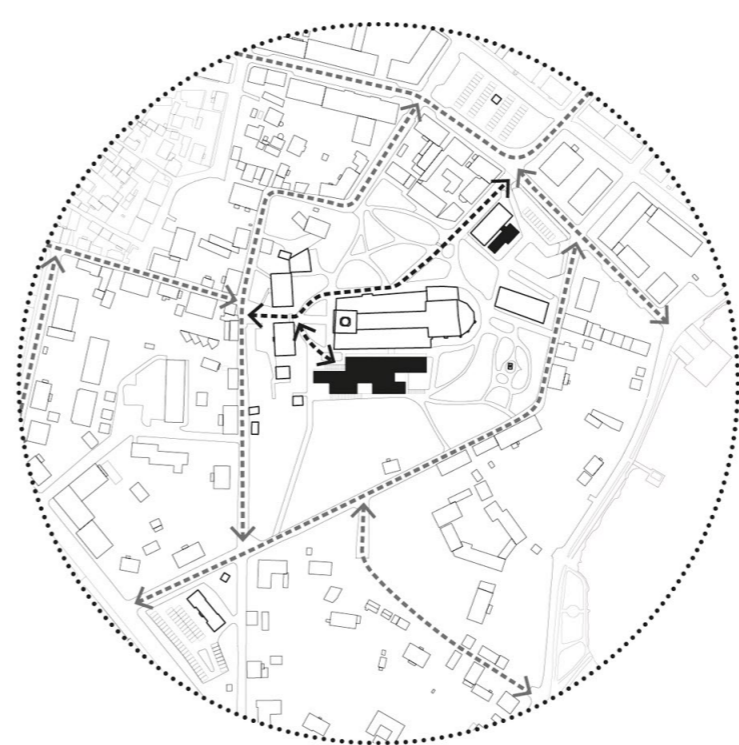
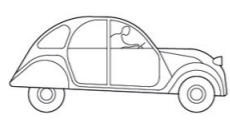
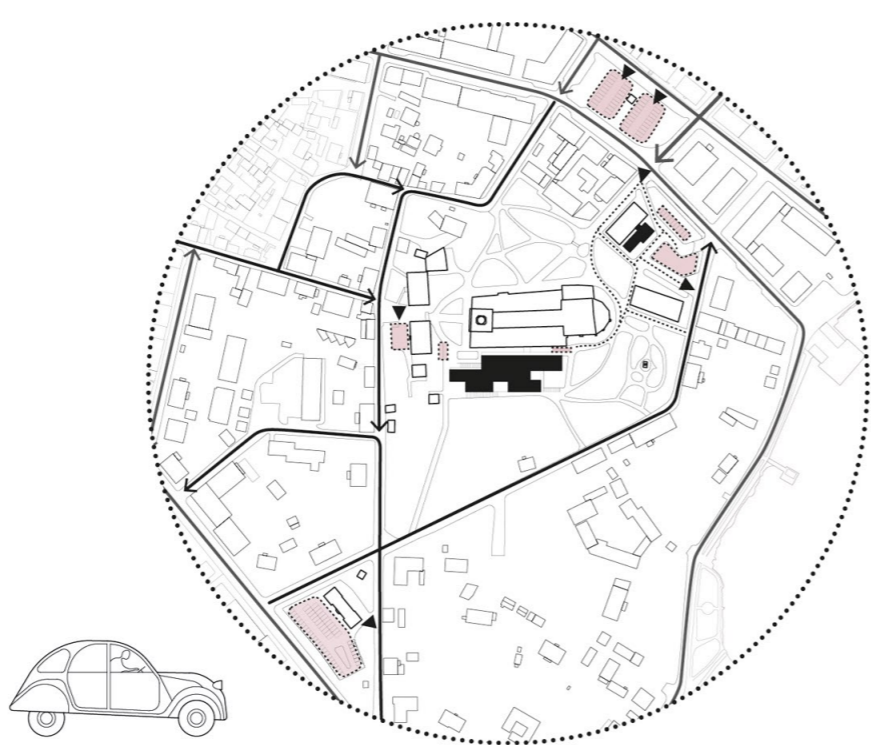
Blicken vänds till Sigurd Lewerentz och Alejandro de la Sotas arbete, mästare i modern arkitektur. I en gest av radikal klarhet är projektet uppdelat i två halvor.

Den lägre: tung, grov, nära marken. En serie av betongväggar och lokal sten som anpassar sig till och ritar om den branta sluttningen. Väggen blir utrustad och förvärvat tjocklek så att kompakta band med servicefunktioner bildas. En del av lokalprogrammet är nedsänkt och på så vis minskas byggnadens höjd som till det yttre manifesterar sig som en sockel.

Den övre: lätt, hög, med struktur, ljus och luft.

En stor zinkmantel, full av reflexer och skuggor från växter, vilar på träbalkar och stälpelare. Detta pulpettak löper parallellt med lutningen och trimmas mellan träden och bildar en subtil vibrerande duk. Ett plan som artikulerar sig med domkyrkans lägre takfris, som en förlängning av dess sluttande tak, utan att passera det och utan att täcka för det.

Förslaget fastställer en tydlig kontrast mellan domkyrkans monumentalitet närvaro och en glasvolym som med sin mindre skala ställer sig framför som en slöja.



Fordon. Det finns tre områden för parkering. I de två första, Stora Torget y Tullbommen Block, föreslås det att utöka antalet platser och förbättra tillgängligheten för fotgängare från domkyrkan. Fordonstrafiken har tillträde via Klostergatan och Sturegatan. För det tredje, område för parkering L, föreslås ett direkt tillträde från Storgatan, med plats för bilar, bussar, släppa av passagerare och grönområden. På grund av läget föreslås detta område som huvudparkering. Platserna för rörelsehindrade, stiftets personal och andra släppa av passagerare behålls i parkeringsområde D. Nya platser för

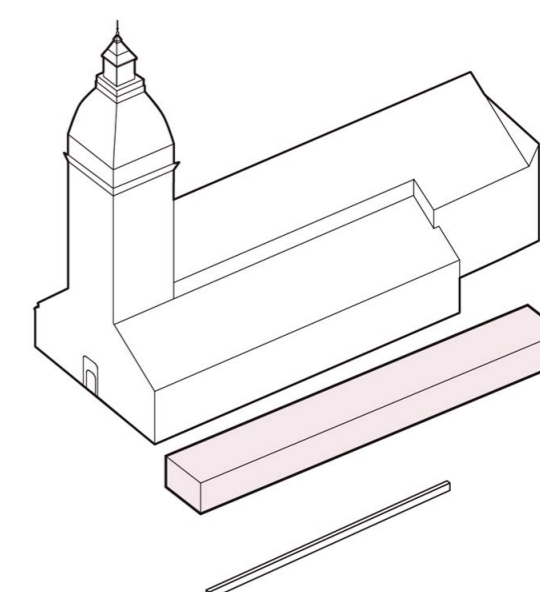
rörelsehindrade skapas vid förslaget nya trädkantade torg. Angöring för leverans av varor och sophämtning koncentreras till den östra änden av den nya, lättillgängliga byggnaden genom parkering L som därmed separerar dessa tjänster från tillträdet för användare och arbetstagare.

Cyklar. Flera längre cykelleder passerar nära domkyrkoberget. Detta tillfälle utnyttjas till att bjuda in cyklister att inkludera ett besök i domkyrkan på sin väg. De största områdena för cykelparkering skapas vid det trädkantade torget samt områdena för parkering L och D.

Fotgängare. Det trädkantade torget som ger tillträde till den nya byggnaden är en naturlig förlängning av det historiska domkyrkostråket och ligger där de vanligaste vägarna till torget flyter samman. En avsikt är att förstärka ingången via Månssons trädgård. Genom en serie ramper och trappor som anpassas till terrängen erbjuds en alternativ ingång från söder, som förbättrar kopplingen till tågstationen och gör promenadvägen till en upplevelse som blir en del av de historiska och natursköna omgivningarna runt domkyrkan.

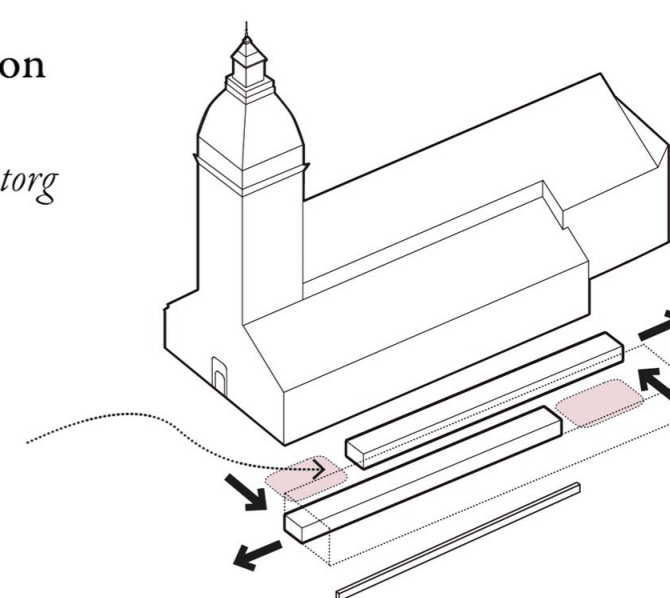
Programmet

Gest: Vägg



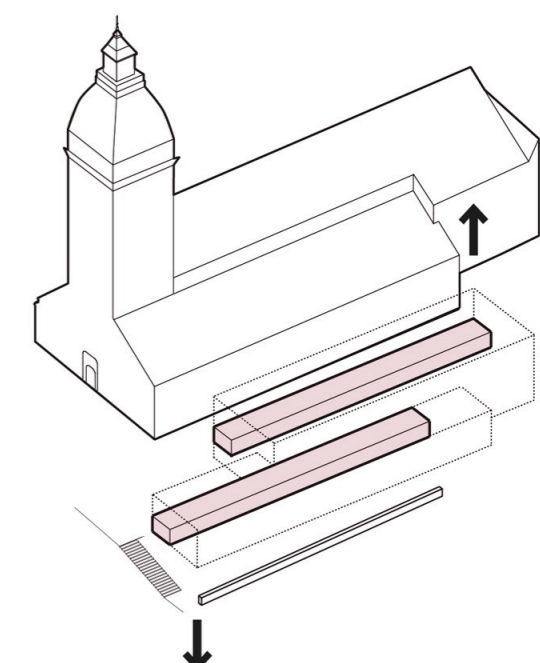
Artikulation

Åtkomst via trädkantade torg



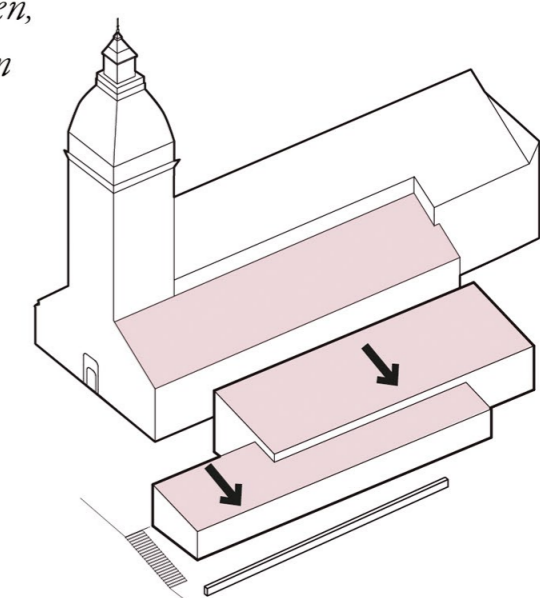
Lutningen

Anpassning till topografi.



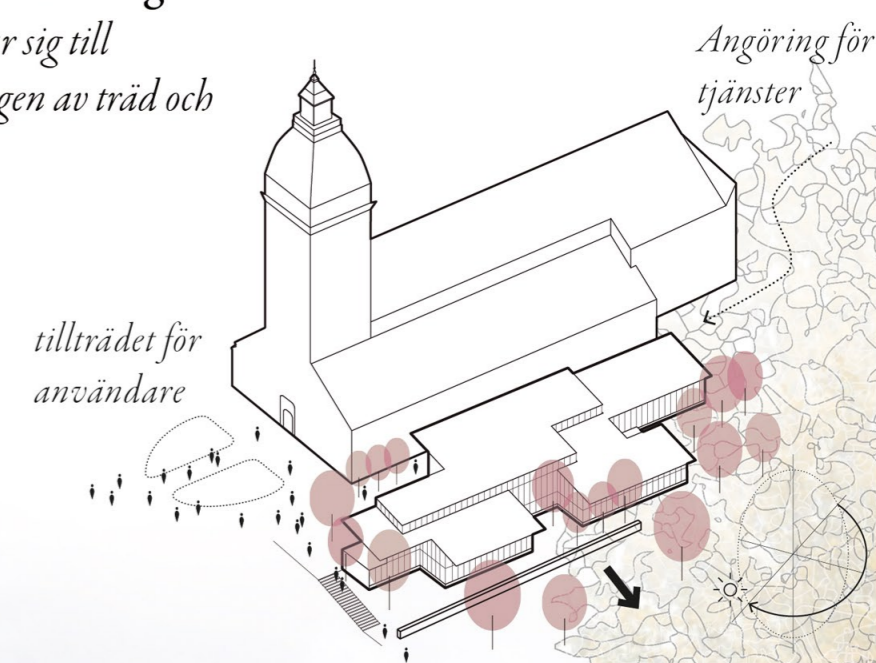
Pulpettak

Parallellt med lutningen, respektera Domkyrkan



Syd orientering

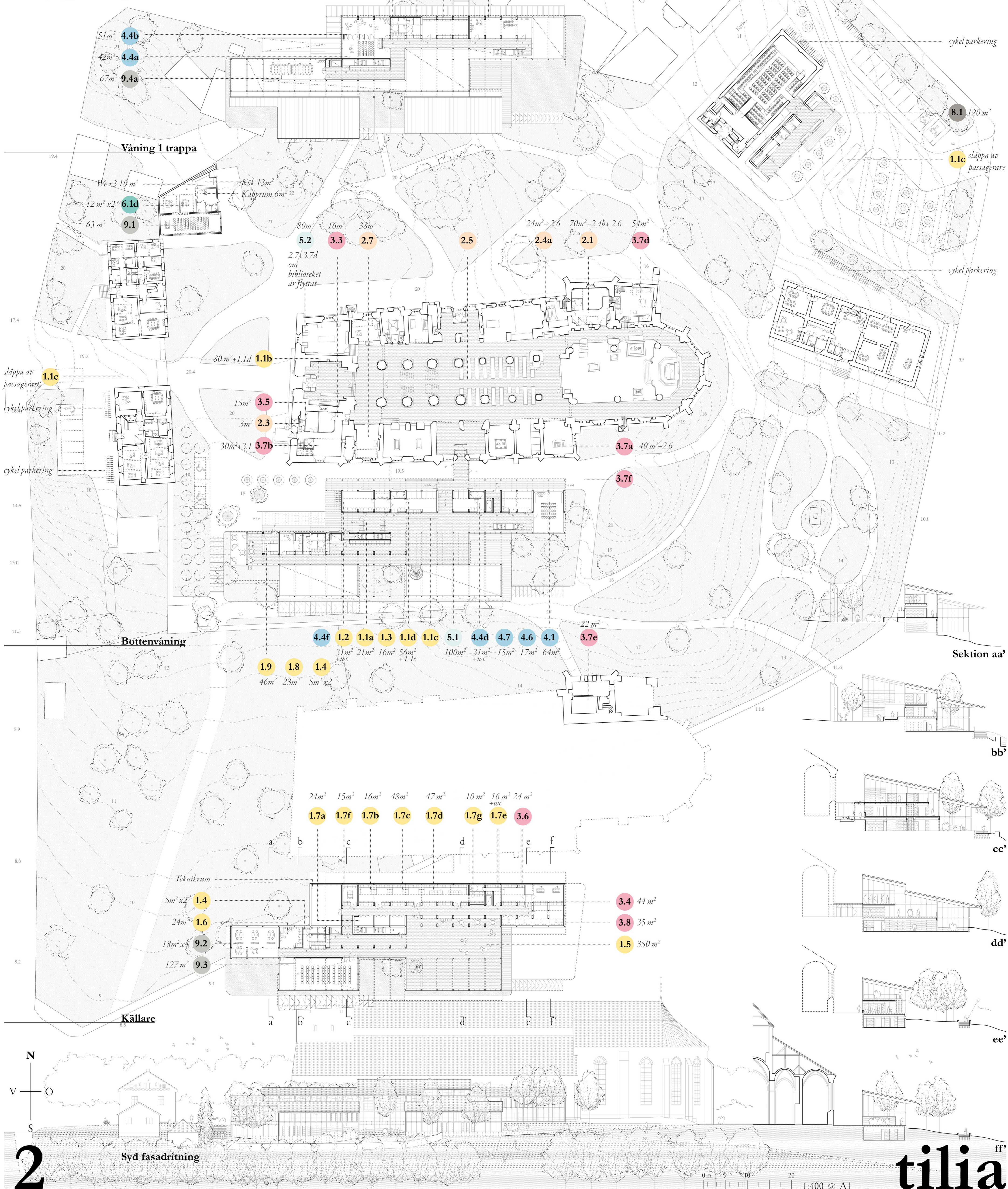
Anpassar sig till placeringen av träd och kullar



Interiör

Programmet är organiserat i en serie parallella band till domkyrkans mitskepp som glider längs varandra och anpassar sig till placeringen av träd och kullar. Det övre bandet är tillbakadraget som ett tecken på respekt gentemot domkyrkan och genererar ett trädkantat torg som fungerar som ett stort yttre vardagsrum och förrum till den nya byggnaden. Bandets strategiska läge tillåter att i en enda punkt göra möjligt att styra allt tillträde till denna byggnad. Det undre bandet innehåller i sin bottenvåning en kafeteria som kan utökas med en uteplats på sommaren. De bägge banden är skilda åt, vilket skapar en vardagsentré som korsar en låg tröskel och löper i längdriktningen genom det inre av byggnaden och förbinder den med den föreslagna entrén vid domkyrkans södra förgård. En pergola fungerar som en övergång mellan skalan hos den nya byggnaden och domkyrkan. På så vis skapas en skyddad yttre passage som förbinder den med denna nya sidoentré i händelse av att den nya byggnaden är stängd.

Programmet för administration och klädförvaring ligger på bottenvåningen, arrangerade runt en central plats för utställningar och mottagning av besöksgrupper. Den lägre nivån integreras i terrängen som en sockel av exponerade betongväggar. Den mest offentliga verksamheten är inrymd i öppna utrymmen under det stora taket, med utsikt över Mälaren. Samlingssalen och Föreläsningssal ligger i direkt anslutning till köksavdelningen och har till stor del dubbel takhöjd. Utrymmen med anknytning till skola och församlingsverksamhet ligger på första våningen, förbundna med en bred gång. Utrymmena kan kombineras beroende på behov och är vända mot domkyrkans söderfasad och den centrala gården. Denna övre nivå, med en mer privat karaktär, får ett mjukt norrljus genom stora fönster mönstrade av träkonstruktionens rytm och har goda akustiska egenskaper tack vare den höga takhöjden.



cykel parkering

8.1 120m²

1.1c släppa av passagerare

cykel parkering

1.1c släppa av passagerare

cykel parkering

Sektion aa'

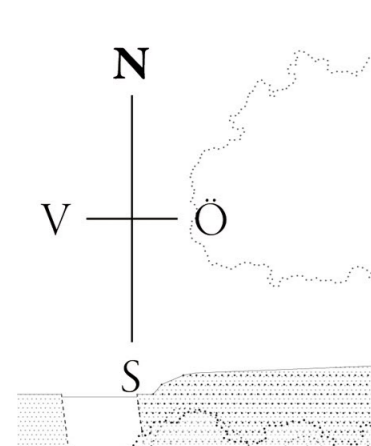
bb'

cc'

dd'

ee'

ff'



2 Syd fasadriktning

0m 5 10 20 1:400 @ A1

tilia

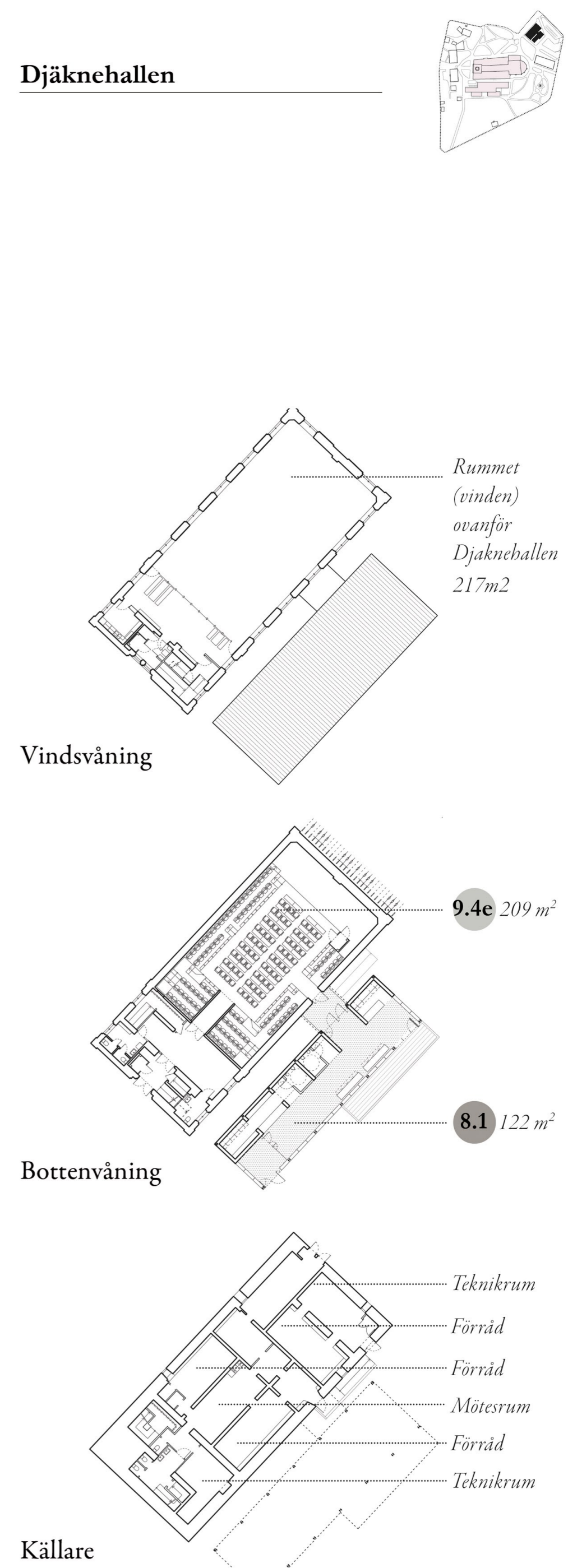
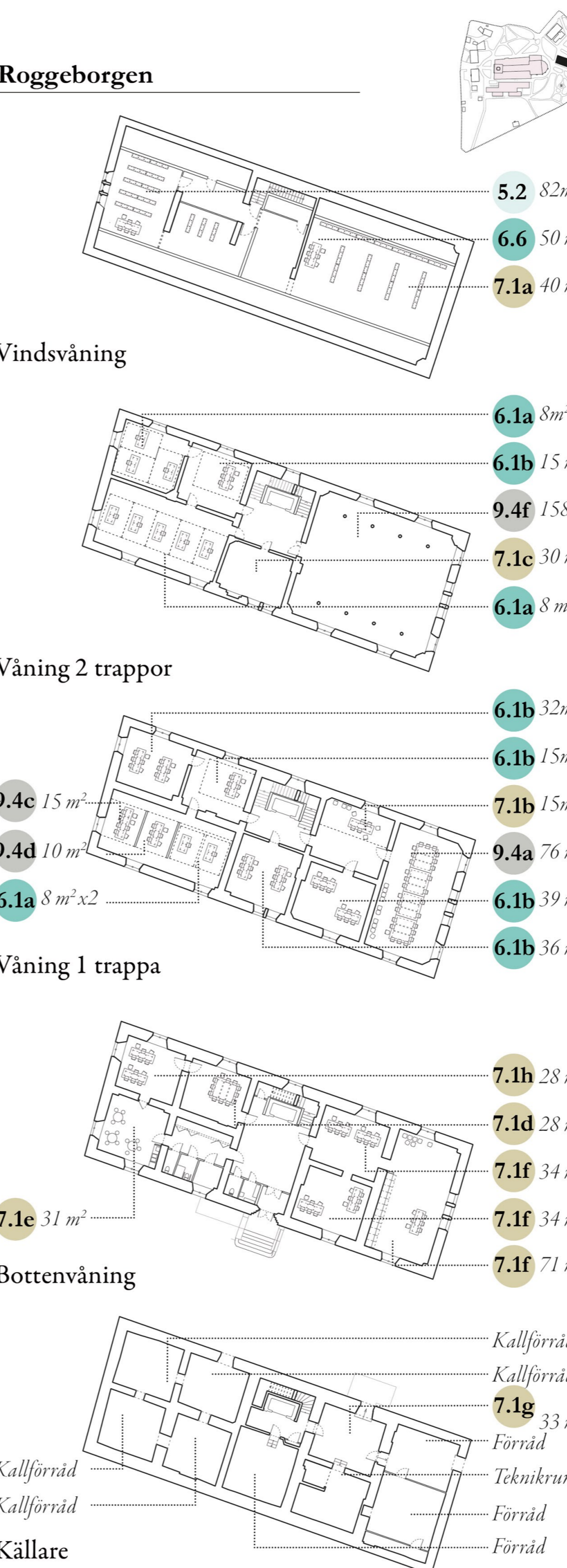
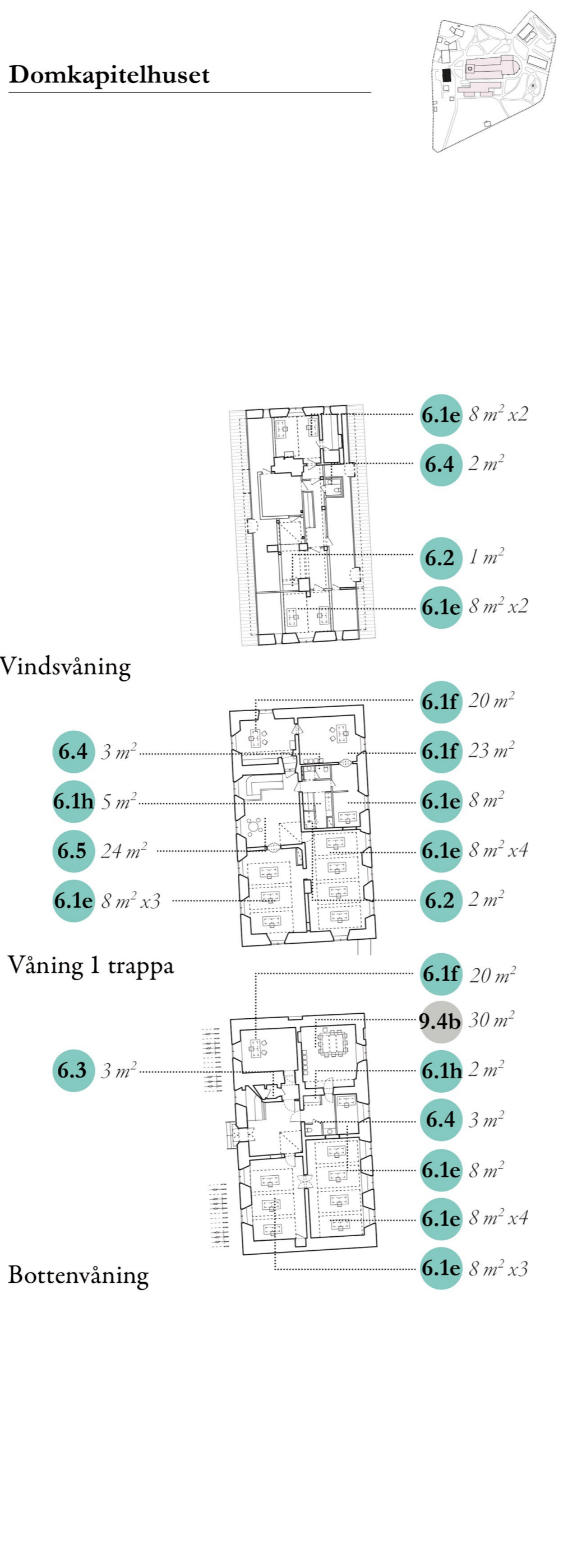
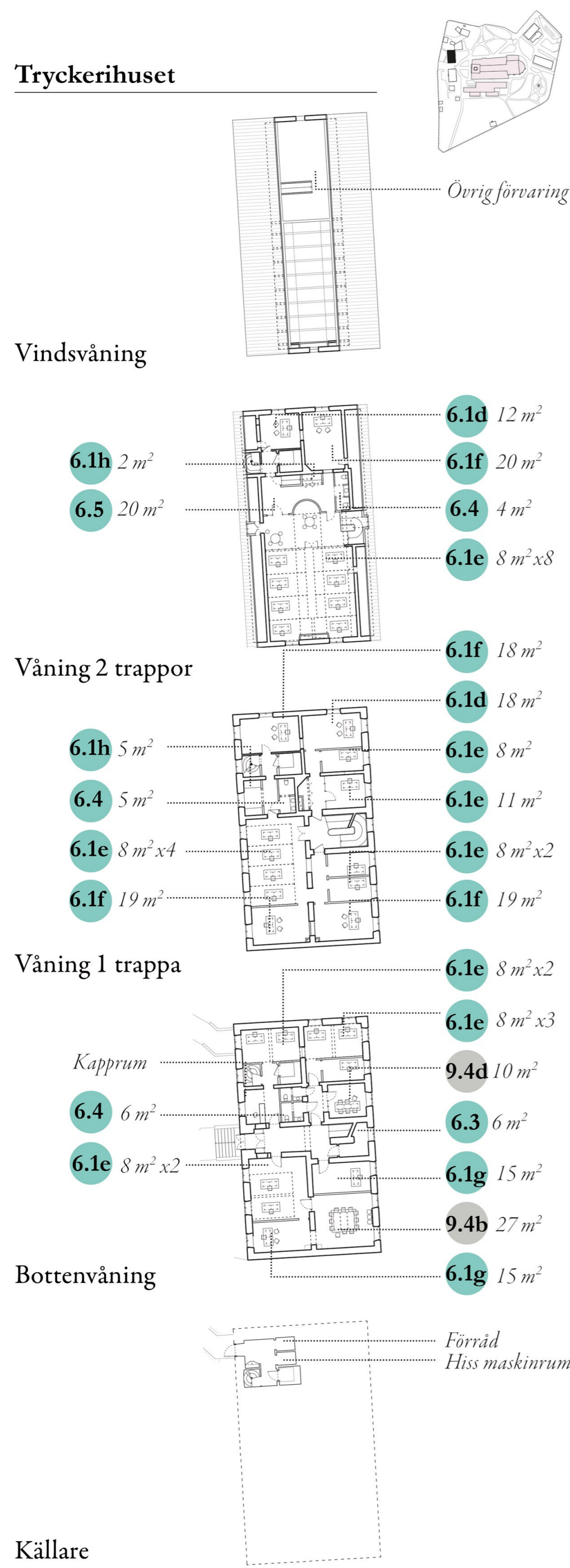
Gemensam entré	
1.1 Mottagande	
1.1a Vardagsentré	21m ²
1.1b Söndagsentré inkl. 1.1d	20m ²
1.1c Ta emot besökare	150m ²
1.1d Kapprum inkl. 4.4e	56m ²
1.2 Reception och back office inkl. wc	31m ²
1.3 Kopieringsrum - repro.central	16m ²
1.4 Besöks-wc (wc & rwc)	20m ²
1.5 Samlingssal	350m ²
1.6 Förråd stolar och bord till fikamiljö	20m ²
1.7 Kök	
1.7a Separat förråd	24m ²
1.7b Rum för hantering av specialkost	16m ²
1.7c Gemensam köksdel	48m ²
1.7d Diskrum	47m ²
1.7e Omklädningsrum inkl. wc	16m ²
1.7f Skrivplats	15m ²
1.7g Förvara porslin	10m ²
1.8 Personalpentr	23m ²
1.9 Försäljning kafé	46m ²
Verksamhetsutrymmen gudstjänstlivet	
2.1 Sakristia inkl. 2.4b och 2.6	70m ²
2.2 Omklädningsrum i domkyrkan	34m ²
2.3 Personal-wc	3m ²
2.4 Förberedelserum	
2.4a Förberedelserum inkl. 2.6	24m ²
2.4b Rwc (se 2.1)	9m ²
2.5 Gudstjänst kärnkyrkan	
2.6 Tillfällig förvaring (se 2.1-2.4a-3.7a)	20m ²
2.7 Barnens gudstjänstplats/kor	38m ²

Kyrkans drift och skötsel	
3.1 Städcentral (se 3.7b)	6m ²
3.2 Vaktmästeri	30m ²
3.3 Ljusförråd	16m ²
3.4 Verkstad inkl. frd	44m ²
3.5 Grovkök/källsortering och grovtvätt	15m ²
3.6 Fintvätt	24m ²
3.7 Centralförråd	
3.7a Förvaring möbler inkl. 2.6	40m ²
3.7b Förvaring- musik inkl. 3.1	30m ²
3.7c Förvaring textilier och silver	71m ²
3.7d Förv. barn/pedagogisk verksamhet	54m ²
3.7e Övrig förvaring	21m ²
3.7f Kommunikation	189m ²
3.7g Övrig förvaring	35m ²
3.8 Sopor och varuleverans	
Församlingsverksamhet	
4.1 Kapell	64m ²
4.2 Förvaring/kapprum körkåpor	50m ²
4.3 Personal-wc	10m ²
4.4 Söndagsskola /öppen förskola	
4.4a Söndagsskola	42m ²
4.4b Lekrum	51m ²
4.4c Rum för sångsamlingar	
4.4d Flerfunktionellt rum inkl. wc	31m ²
4.4e Kapprum (se 1.1d)	56m ²
4.4f Barnvagnsparkering utomhus	
4.5 Häng-rum	67m ²
4.6 Musikerkontor och förberedelserum	17m ²
4.7 Notförvaring närförråd	15m ²
4.8 Närförråd barn	8m ²

Se- och upptäckmiljö	
5.1 Utställningsyta/ Temporär	100m ²
5.2 Domkyrkobiblioteket	80m ²
Kansli församlingen och stiftet	
6.1 Arbetsplatser - expedition	
6.1a Församlingen- Cellkontorsrum x10	80m ²
6.1b Församlingen- Kontorsarbete i grupp x5	137m ²
6.1c Reception (se mottagning)	
6.1d Stiftet- Eget arbetsrum 12 m2 x 4	54m ²
6.1e Stiftet- Eget arbetsrum 8 m2 x 43	347m ²
6.1f Stiftet- Projektrum 20m2 x 7	139m ²
6.1g Stiftet- Kapprum 15m2 x 2	30m ²
6.1h Stiftet- Kaffestationer 2 st	14m ²
6.2 Arbetsplatser - städ	3m ²
6.3 Arbetsplatser - kontorsmaterieförråd	9m ²
6.4 Arbetsplatser - personal-wc x3	23m ²
6.5 Enskilt samtal/vilrum	44m ²
6.6 Arkiv	
6.6a Förvara arkivalier i 10 år, församling	25m ²
6.6b Förvara arkivalier i 10 år, stift	25m ²
Kungl. Biblioteket	
7.1 KB:s bibliotek, ljus och mörkt	
7.1a Böcker, på annan plats möjligt	40m ²
7.1b Läsesal, ta emot låntagare	15m ²
7.1c Wrangelska samlingen/gårdsarkivet	30m ²
7.1d Möte, 12-15 pers.	28m ²
7.1e Kök/personalutrymme, 10 pers	31m ²
7.1f Bokbinderi	139m ²
7.1g Godsmottagning/lager	33m ²
7.1h 5 kontorsplatser + 1 gemensam	28m ²

Europaskolan	
8.1 Djäknegården: Ny entré med pausutrymmen, (kafé) och WC	120m ²
Mötes- och grupprum	
9.1 Lektionssal 30 pers	63m ²
9.2 Mindre möten/grupprum församlings Studierum 18m ² x 4	72m ²
9.3 Föreläsningssal- repetitionsrum	130m ²
9.4 Sammanträdesrum	602m ²
9.4a Sammanträde 50p x 2	143m ²
9.4b Sammanträde 20 p x 2	57m ²
9.4c Sammanträde 8 p x 1	15m ²
9.4d Sammanträde 5p x 2	20m ²
9.4e Europaskolans Djäknehallen	209m ²
9.4f Roggeborgens rikssal	158m ²

Totala interiöra nettoarean av den nya entrén Djäknehallen:	
Bottenvåning:	122m ²
Totala:	122m²
Totala interiöra nettoarean av den nya byggnaden:	
Våning 1 trappa:	490m ²
Bottenvåning:	900m ²
Källare:	1280m ²
Totala:	2670m²



Befintliga byggnader

Användningen av de befintliga byggnaderna har grupperats i enlighet med de föreslagna funktionerna och det faktiska utnyttjandet av dem:

Verksamhetsutrymmen kopplade till gudstjänstlivet: Finns inuti domkyrkan. Den nya placeringen av sakristian har en framträdande roll, i den nedre sakristian för att finnas i direkt anslutning till altaret. *Biblioteket* behåller sin nuvarande placering. När det gäller en eventuell flytt till Roggeborgen, kan *Barnens gudstjänstplats/ barnens kor* inta dess plats tillsammans med *Förvaring barn och pedagogisk verksamhet*. Personalutrymmena är placerade i det gamla *Bondkoret* med direkt tillgång från utsidan och *Ceciliasalen*. Reserverat utrymme för potentiell hiss. **Kyrkans drift och skötsel:** Finns inuti domkyrkan förutom *Verkstad inkl. Frd, Fintvätt och Sopor och varuleverans* som är placerade i den nya byggnadens källarvåning, med direkt koppling till denna funktion. **Kansli stiftet:** Är fördelade mellan Tryckerihuset, Domkapitelhuset och Domkyrkobodarna. **Kansli församlingen:** Församlingsexpeditionen och arkiven är placerade i de befintliga utrymmena i Roggeborgen. **Kungl. Biblioteket:** Kvarstår i sin helhet i Roggeborgen. **Mötes- och grupprum:** Fördelas mellan den nya byggnaden och de befintliga utrymmena så att alla arbetsområden har tillgång till mötesrum. **Djäknehallen:** Den nya entrén löses enligt samma strategi som används för huvudbyggnaden; en volym med pulpettak som är indragen och separerad i förhållande till den ursprungliga fasaden. Programmet (reception, klädförvaring, toiletter och kafeteria) är placerat i ett kompakt band som löper parallellt med ett stort cirkulationsutrymme som sträcker sig fram till en terrass. På samma sätt som med domkyrkan föreslås en dubbel entré och att bevara karaktären hos den ursprungliga entrén och föreslå ny, mer vardaglig sådan.