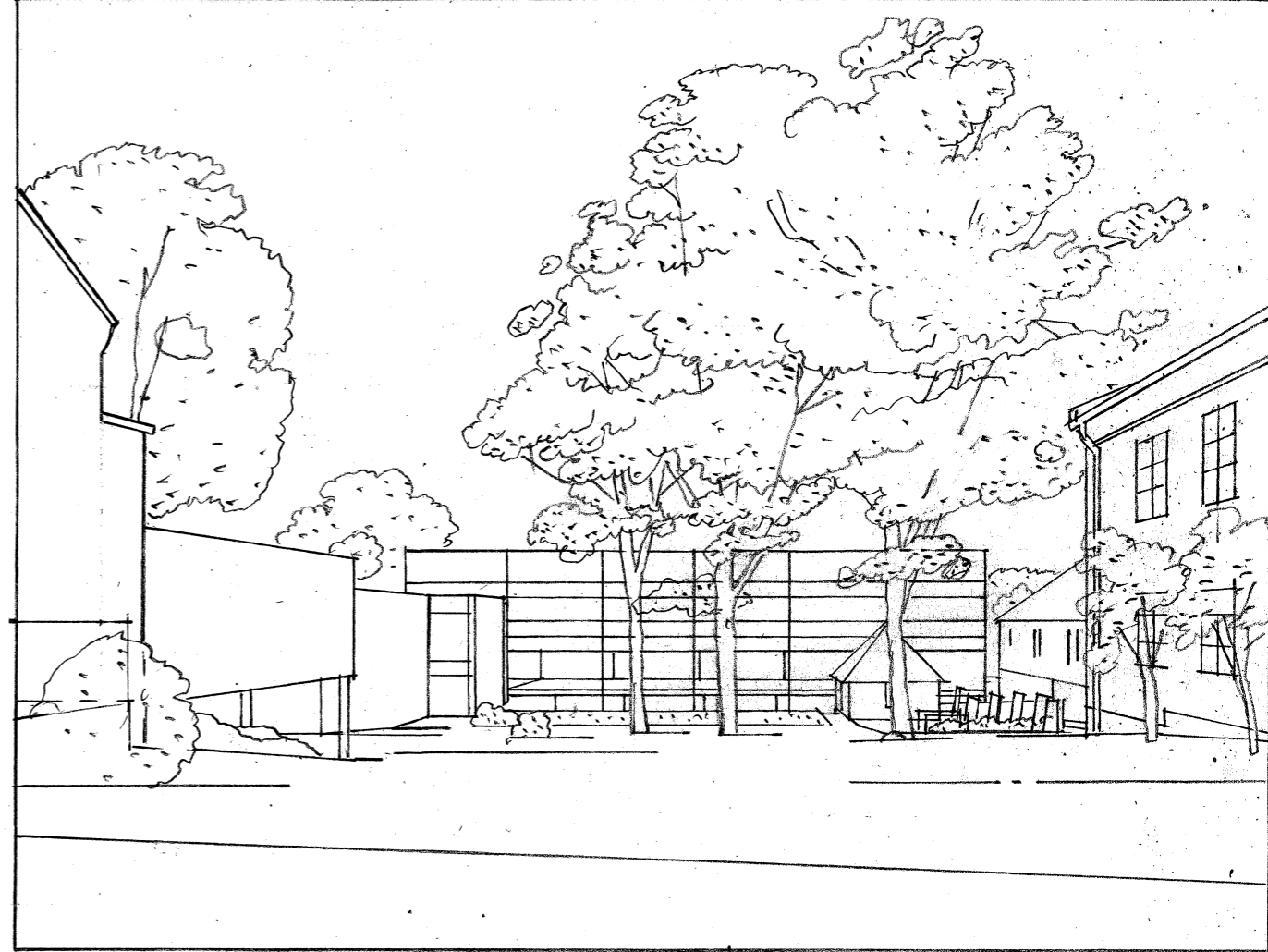
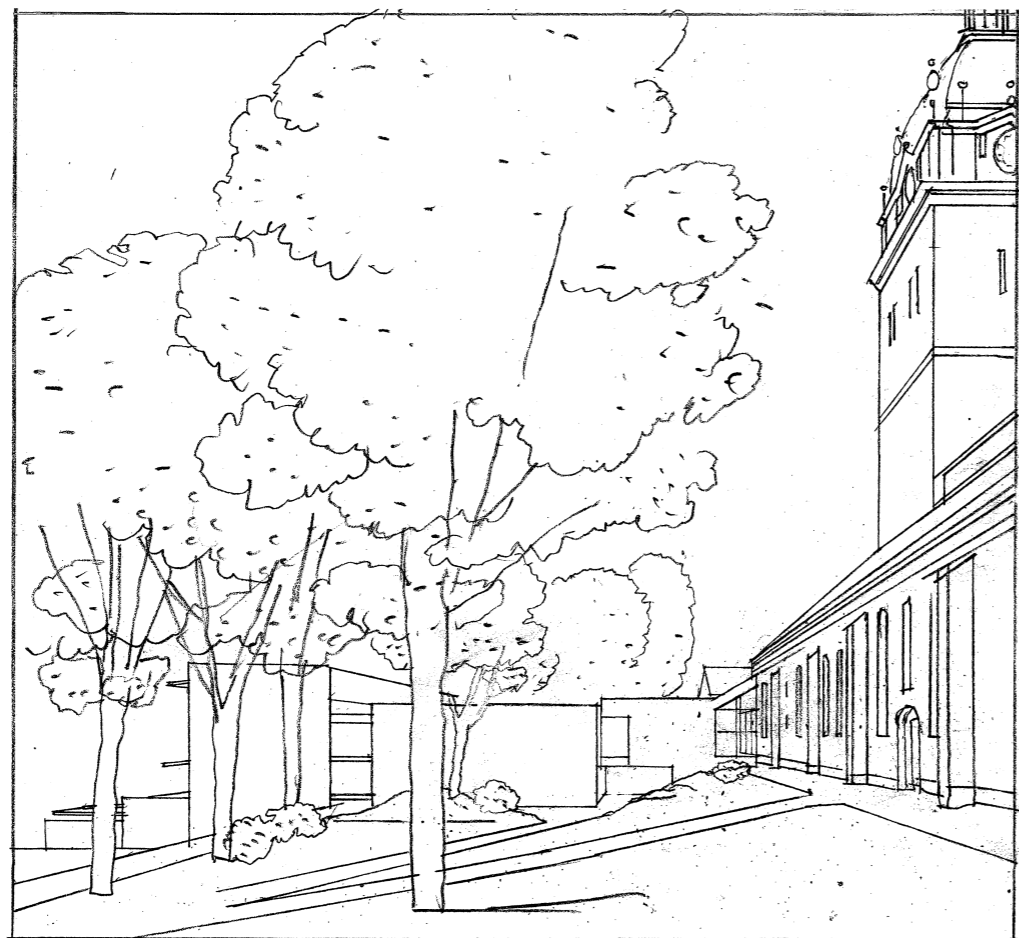


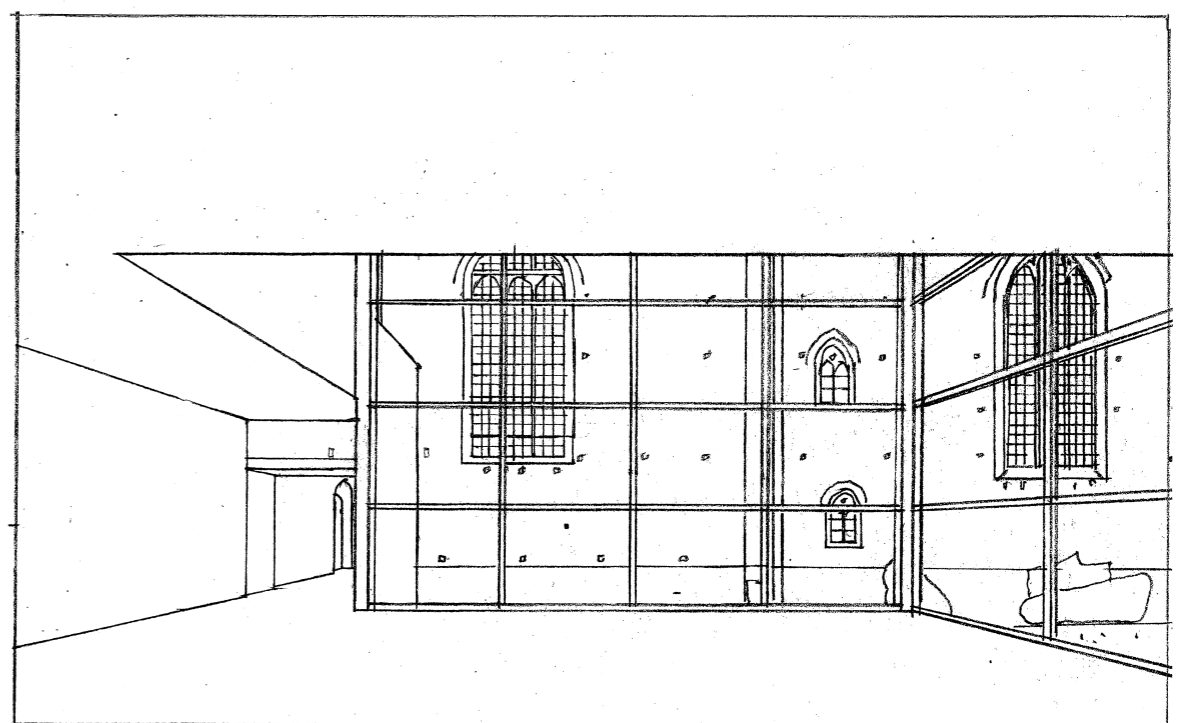
FRÅN LEKTORSGATAN/STUREGATAN



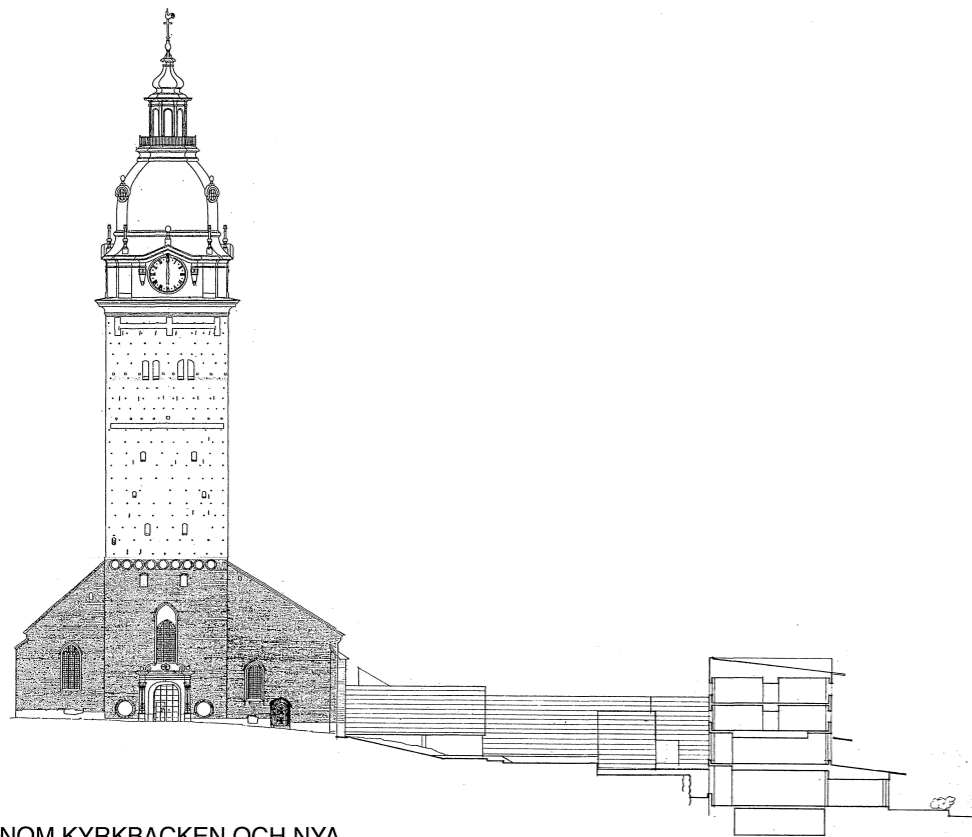
FRÅN KYRKBACKEN MOT NYA BYGGNADEN



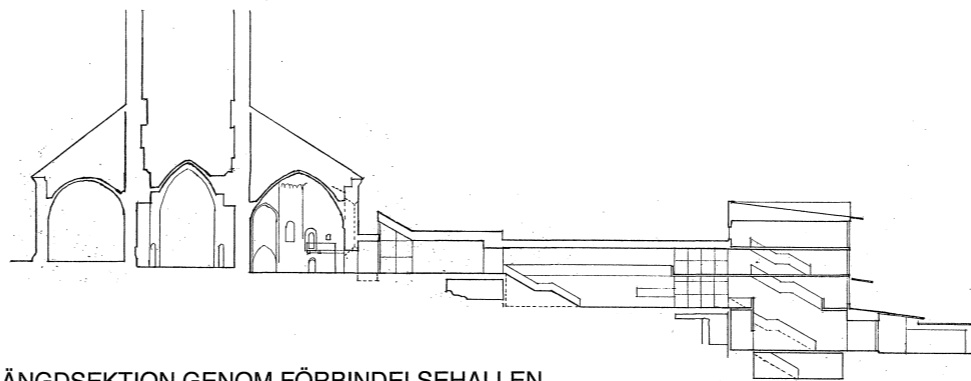
FRÅN KYRKOGRÄDEN SÖDER OM DOMKYRKAN



FRÅN MOTTAGNINGSRUMMET VID BONDKÖRET



SEKTION GENOM KYRKBACKEN OCH NYA BYGGNADEN



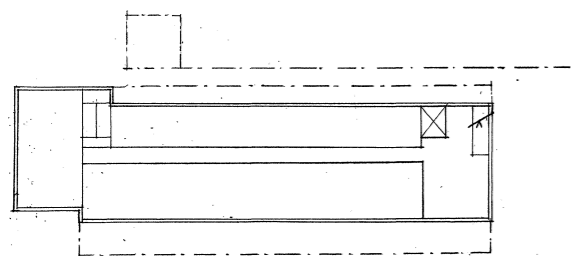
LÅNGDSEKTION GENOM FÖRBINDELSEHALLEN

Interiören i domkyrkan är i så hög grad präglad av Fredrik Lilljekvists restaurering att det är svårt att föreslå förändringar. Men koromgångens roll i interiören kan diskuteras. Om man kunde avlägsna korskranket och uppbyggnaden kring det gamla altarskåpet skulle koret få ett helt annat dagsljusinfall och öppna sig mot öster kring det vackra förgyllda altarskåpet. En del för gudstjänsterna ovidkommande föremål, t ex fanorna och ryttarstatyn över Karl IX (1900-talsskulptur som adderats till kungagraven) borde kunna ifrågasättas i koret.

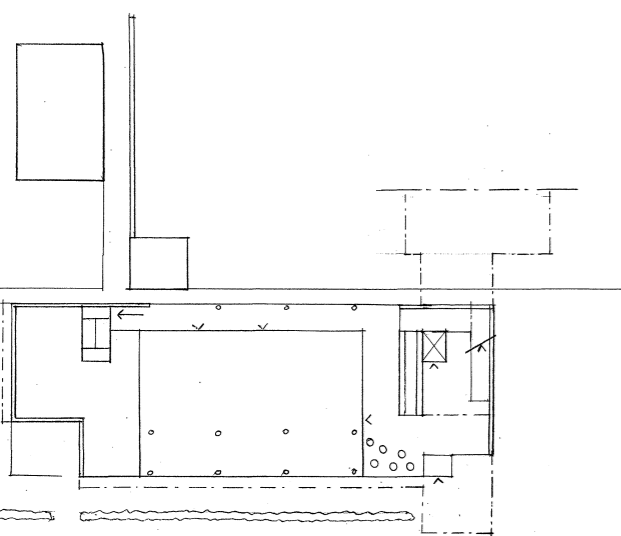
Vissa programverksamheter kan finnas i kyrkan. Vårfrukoret är lämpligt för barnverksamheten. Bibliotekskoret och eventuellt också Dopkuppet kan vara museihörna med värdefulla inredningsföremål och skärmar och montrar för kyrkans historiska inventarier. En liten rullstolshiss kan göra dessa delar tillgängliga. Souvenirförsäljningen kan flyttas till denna hörna av kyrkan för att bli tillgänglig även för besökare som kommer via Bondkoret. Trappstegen till vapenhuset i väster måste tyvärr vara kvar och ingången utifrån till Bondkoret bevaras som tillgänglig entré. Sakristiorna omdisponeras så att man slipper gå i trappa med skrud. Personalutrymmen för vaktmästare finns i nya förbindelseleden, vissa förråd i nya källaren och vissa kvar i kyrkan. Överytorna vid södra och norra vapenhusen bör kunna utnyttjas bättre för förråd.

Domkyrkans interiör är redan så rik på olika intryck att det känns mindre angeläget att tillföra ytterligare rumsfunktioner. Det är kanske viktigare att betona lugnet och andakten i det höga och mäktiga rummet.

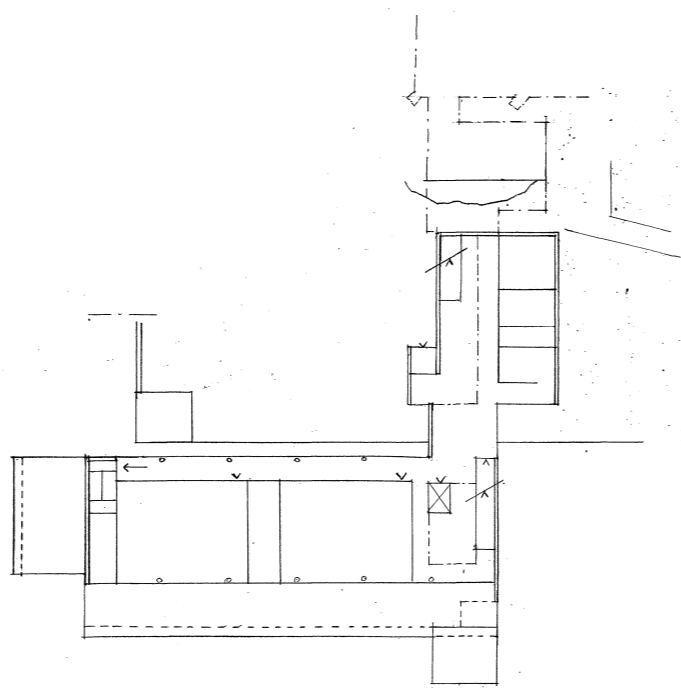
Platser och rum i och kring Domkyrkan måste ägnas klimatfrågan. Sagan om Noas Ark påminner om följderna av jordens uppvärmning. Om livet på jorden skall räddas krävs att människan tar sitt ansvar nu.



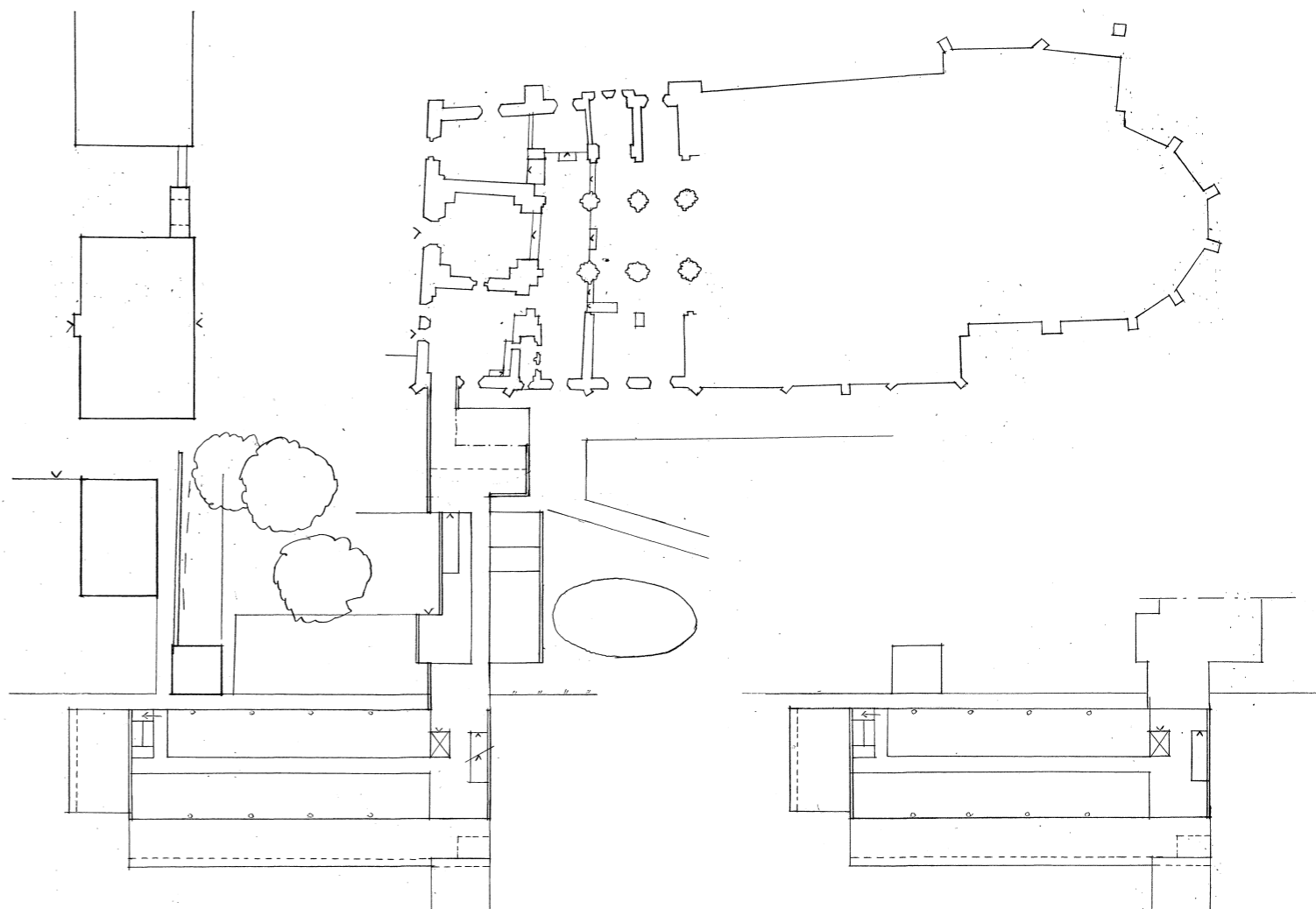
PLAN + 9,0 KÄLLARVÅNING
förråd
undercentraler, flåkrum



PLAN +12,0 I NIVÅ MED ÄPPELTRÄDGÅRDEN
entré vid angöring för bil och buss, trappa upp i hallen
samlingsal med kök, café, terrass med uteservering



PLAN +16,5 ÖVRE ENTRÉVÅNING
entré från kyrkbacken
hall med reception, kapprum och toaletter
körövningsrum, lektionsrum

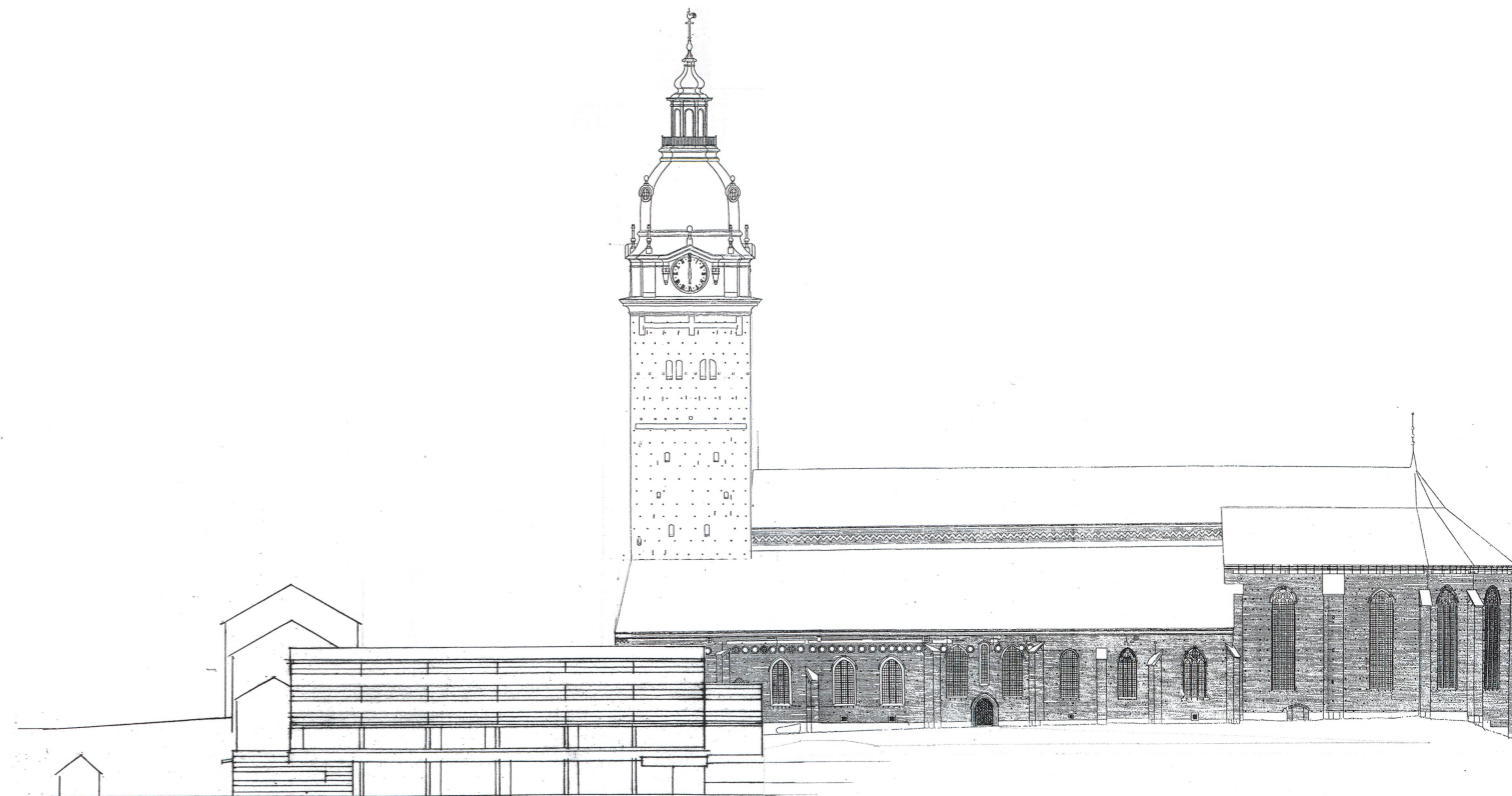


PLAN +20,0 I NIVÅ MED DOMKYRKAN
hall med mottagningsrum vid Bondkoret
toaletter och förberedelserum för kyrkan
vaktmästari
kontorsvåning

PLAN +23,0 ÖVERSTA VÅNINGEN I NYA BYGGNADEN
kontorsvåning



SITUATIONSPLAN
nya byggnader markerade med rött



FASAD AV DOMKYRKAN OCH NYA BYGGNADEN

Noaks ark har strandat på Domkyrkoberget i Strängnäs och ligger sydväst om kyrkan. Liksom Roggeborgen och stenhusen vid Gyllenhiemssporten är byggnaden placerad omedelbart utanför den gamla kyrkogårdsmuren. Endast en smal förbindelsehall till Domkyrkan är byggd på själva kyrkogården. Drömmen om en anläggning som kan samla all verksamhet och "äter bli en plats som rymmer hela livet" kan förverkligas vid torget väster om kyrkan som tillsammans med äppelträdgården i söder blir skådeplats för fester, marknader, barnlek samt entréväg och samband mellan nya och befintliga byggnader, allt med Domkyrkans solbelysta väst- och sydfasader som fond.

Huvudbyggnaden är en långa i fyra våningar och med källare. De två nedre våningarna är höga och innehåller samlingshall, övningshall för kören samt mötesrum och lekstugor. De två övre våningarna är lägre och innehåller stiftets och församlingens kontor. Förbindelsehallen binder samman alla våningsplan med entrén i söder, torget och en ny öppning till Bondkoret i Domkyrkan. Hallen har en lätt byggnadsstomme placerad ovan mark på glest utsatta plintar för att göra minimalt ingrepp bland gravar och fornminnen.

För att vitalisera Domkyrkoberget är det en fördel att samla verksamheten och utnyttja lokalerna i befintliga byggnader nära kyrkan.

I Tryckerihuset och Konsistoriehuset ligger, efter ombyggnad för att tillgodose brandkrav och tillgänglighet, alla grupprum och projektrum. Kyrkbodarna fungerar som "hängrum" för ungdomar och äldre. Vaktmästarbostaden får en tillbyggnad med plats för söndagsskola, öppen förskola mm samt en inhägnad gård mot väster. Den får tillfart från Sturegatan och en gångväg till lekytorna i äppelträdgården. Öppningen i muren vid Konsistoriehuset leder till kyrkans västportal.

Den föreslagna nya byggnaden kan eventuellt minskas vid en fortsatt bearbetning av program och lokaldispositioner. Nu redovisad utformning illustrerar möjligheten att inrymma huvuddelen av de begärda lokalytorna inom ett samlat byggnadsbestånd. Vissa programytor kunde eventuellt lokaliseras till Roggeborgen men denna byggnad kräver en omfattande ombyggnad med hiss och reservtrappa för att kunna användas som publik lokal. Domkyrkobiblioteket kan dock flyttas hit.

Den nya byggnadens två kontorsvåningar har en sluten karaktär medan de nedre är helt uppglasade mot norr och söder. Från torget har man kontakt med verksamheterna och också en genomblick till den soliga äppelträdgården i söder. Samlingssalen längst ner är en del av trädgården, som en veranda för alla tänkbara aktiviteter. Förbindelsehallen har karaktär av plank som är förskjutna i liv med mellanliggande fönsteröppningar och består av en hög öppen hall som är centrum för alla verksamheter. I hallens markvåning finns receptionen med överblick över allt som sker i huset, ingång från torget samt trappor och hiss direkt från entréplatsen i söder och till alla våningsplan.

På ett övre plan ligger förberedelserum och toaletter till kyrkan samt vaktmästarier.

Redan när man kommer in nere vid äppelträdgården skymtar man domkyrkan genom ett stort fönster i mottagningsrummet uppe vid Bondkoret.

Bondkorets nuvarande rumsfunktioner flyttas till den nya byggnaden och rummet återfår sin medeltida gestalt.

De nya byggnaderna är klädda med liggande, rödfärgsmålade limträpaneler. Fasaderna har en enkel karaktär som kontrast mot Domkyrkan. Man kan uppfatta dem som ekonomibygnader med trädgårdsanknytning.

De gamla och nya byggnaderna bildar en grupp vid domkyrkans västfasad kring ett torg med stenläggningar i avsatser och med formella planteringar. Den sydvästra delen med gravar och den gamla liikboden bevaras liksom befintliga lindar.

Djäknegården får en tillbyggnad i två plan med röd träfasad och kaféveranda i övervåningen med utsikt över Europaskolans lokaler.

För att hävda området för kyrkogården tydligare föreslås en häck i läget för den gamla muren från Roggeborgen åt nordväst. Den bevarade Korsporten återfår då sin mening. Utom torget i väster behåller kyrkogården sin nuvarande form med gångar i gräs, buskage och höga träd. Från torget når man den södra delen genom en passage under förbindelsehallen.

Från Strängnäs nya resecentrum kommer man till Domkyrkoberget från söder. För buss- och biltrafik blir Lektorsgatan tillfart för angång och parkering, ca 10 nya platser. Utfart föreslås via Sturegatan. Parkeringen på Stortorget samt vid Roggeborgen och Djäkneskolan behålls.