

### Kyrkberget:

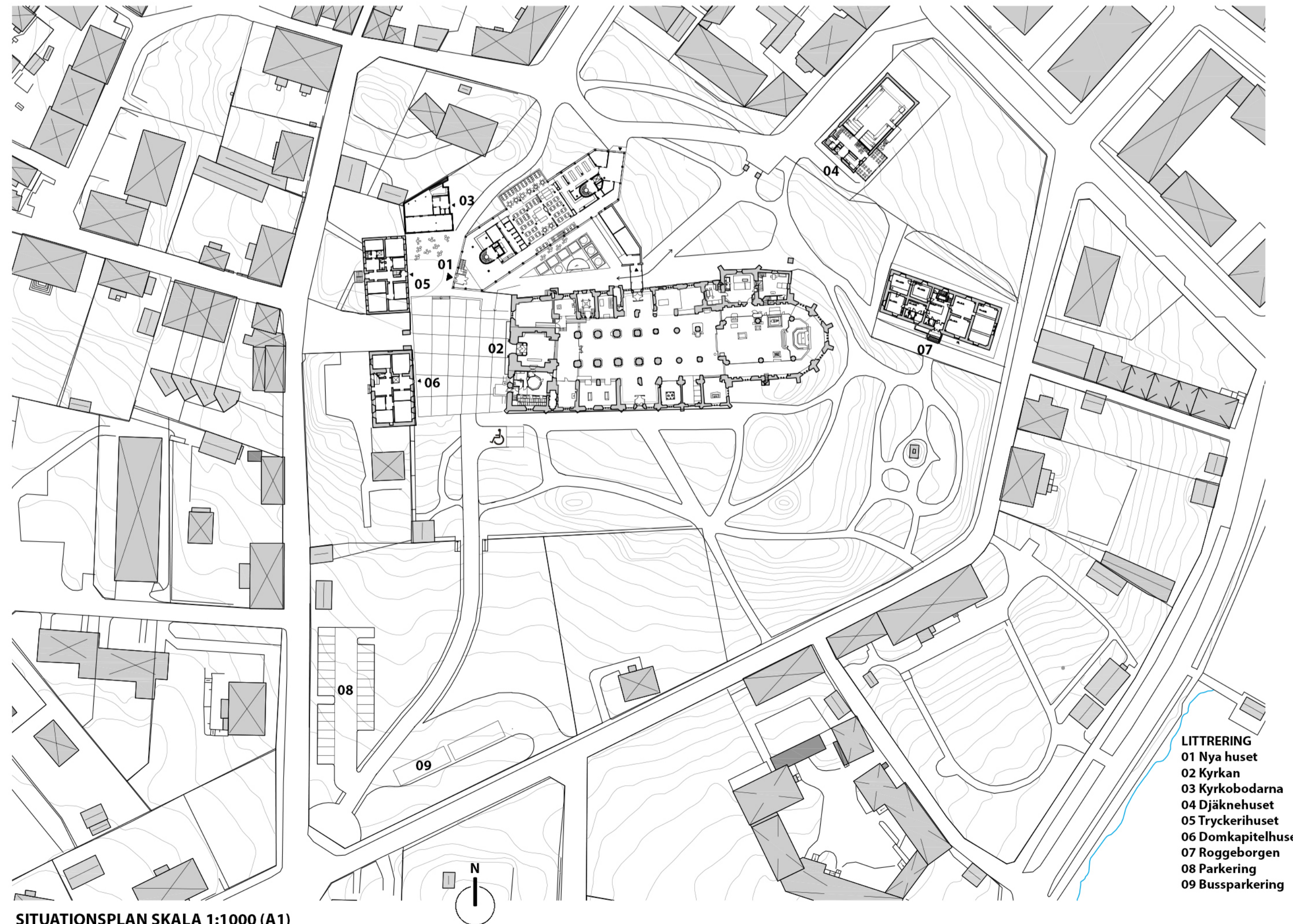
Domkyrkan i Strängnäs nås idag främst från norr och väster. En av förslagets idéer är att göra en ny angöring från söder. Att närma sig kyrkan den här vägen ger en storslagen landskaplig kvalitet och kompletterar de befintliga vägarna. Det speglar också Strängnäs förändrade tyngdpunkt med järnvägsstation och ny bebyggelse i söder. Vägen har stenmurade sidor som den befintliga stenterassen vid Kyrkbergets gräns. Den är främst för gående men tillåter också angöringstrafik. Platsen framför domkyrkans västentré förstärks med stora stenplattor på marken. Den sluts mot norr med en ny byggnad och en skjutbar skärm i perforerad stål. Domkapitelhuset och Tryckerihuset gränsar mot denna plats med nya tillgängliga entréer. Kyrkobodarna tittar fram lite längre bak. Sammantaget skapas en plats som integrerar programmets funktioner, är solvänd, vindskyddad och vetter ut mot landskapet i söder. Programmets komplexitet och önskan att göra kyrkobyggnaden så levande som möjligt gör en fysisk koppling önskvärd. Exempel från kontinenten och England visar att det är möjligt. Kyrkans storlek gör att nya byggnader kan komma nära utan att minska kyrkans särställning.

### Utgångspunkter:

Kyrkbergets karaktär av kulle med kyrkans förplats högst upp och sluttningar åt övriga håll. Långa tegelbyggnader i olika storlekar som strandat på denna höjd. Ljusets olika karaktär vid kyrkans olika sidor. Förstärka en nord-sydlig rörelse framför kyrkans västfasad och i kyrkans tvärsaxel. För att möjliggöra en rationell och välintegrerad verksamhet, samt att få en bra byggekonomi, är så mycket som möjligt av programmet samlat i en ny byggnad. Storleken på denna byggnad styrs av kravet att få goda proportioner till domkyrkan och intilliggande hus.



PERSPEKTIV FRÅN SÖDER



SITUATIONSPLAN SKALA 1:1000 (A1)



PERSPEKTIV FÖRPLATS FRÅN SÖDER

## LITTRERING

### 01 Nya huset

Ab Projektrum 20 m2  
A01 Förråd 125 m2  
A02 Vaktmästeri 19 m2  
A03 Verkstad 45 m2  
A04 Grovkök 16 m2  
A05 Fintvätt 30 m2  
A06 Arkiv 80 m2  
A07 Teknik 60 m2

A11 Entré 170 m2  
A12 Café 17 m2  
A13 Reception och kopiering 40 m2  
A14 Kapprum och wc 40 m2  
A15 Samlingssal 335 m2  
A16 Käk 155m2  
A17 Lastintag, miljösortering 57 m2  
A18 Stolförråd till samlingssal och kyrka (på olika nivåer) 66m2

A21 Musikerkontor 19 m2  
A22 Flerfunktionsrum 19 m2  
A23 Ungdomsrum 79m2  
A24 Förråd 52 m2  
A25 Församlingskansli 10 rum x 8m2 + 5 rum x 16m2  
A26 Utställningsrum ljusgård 60 m2  
A27 Kapell 60 m2  
A28 Söndagskola 38 m2  
A29 Barnlek 50 m2

A31 Stiftskansli 45 rum x 8m2 + 5 rum x ca 16m2

A41 Körsal 163m2

### 02 Kyrkan

K1 Barnlek ljudisolerat glasparti 80 m2  
K2 Dopkapell  
K3 Utställningsmontrar i tvärskeppet  
K4 Sakristia 95 m2  
K5 Barnens kor med ljudisolerande glasparti

### 03 Kyrkobodarna

B11 Mötesrum 63 m2  
B12 Öppet samlingsrum

### 04 Djäknehuset

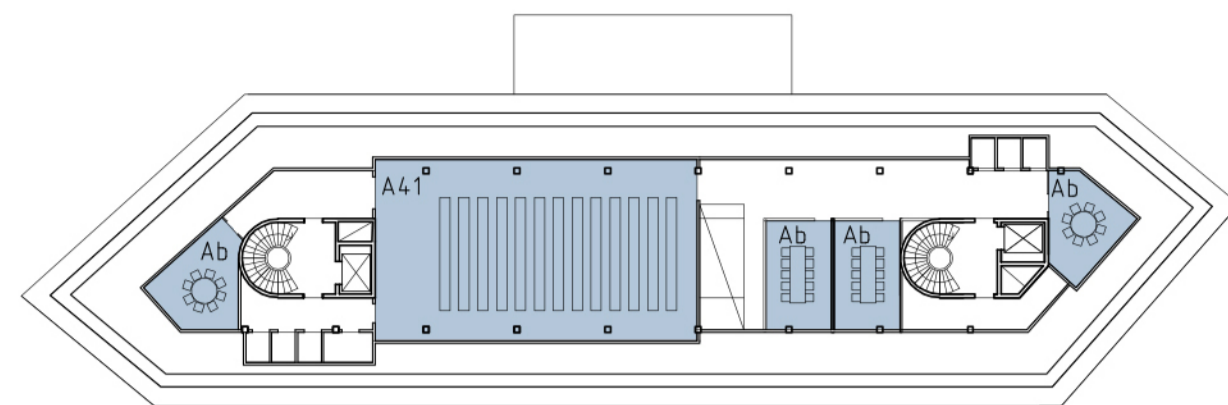
Dj11 Kafé och foyer 79m2  
Dj12 Kök 12 m2  
Dj13 Samlingssal 209 m2  
Dj 21 kafé 60 m2

### 05 Tryckerihuset

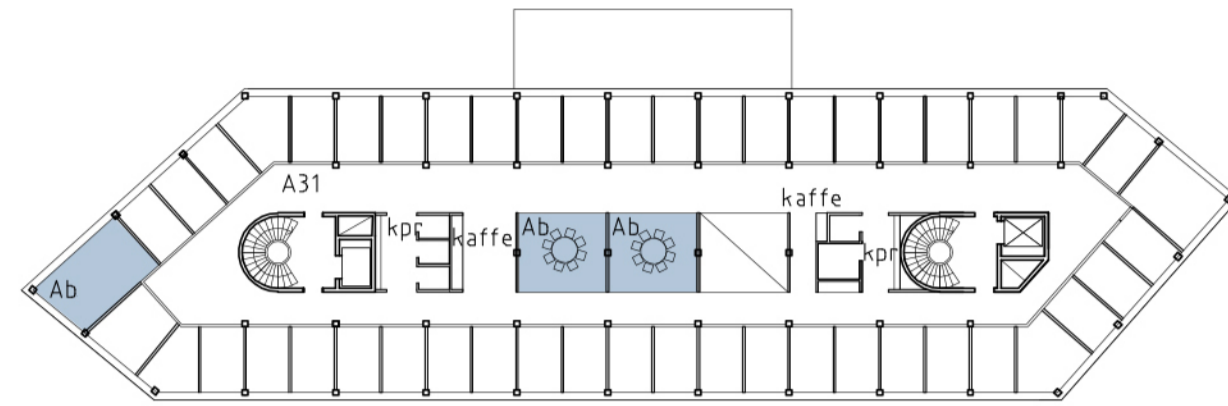
T21 Sammanträdesrum 65 m2  
Ta Mötesrum ca 30m2, 3st  
Tb Mötesrum ca 20 m2, 6st  
Tc Mötesrum ca 15 m2, 1st  
Td Mötesrum ca 10 m2, 2s

### 06 Domkapitelhuset

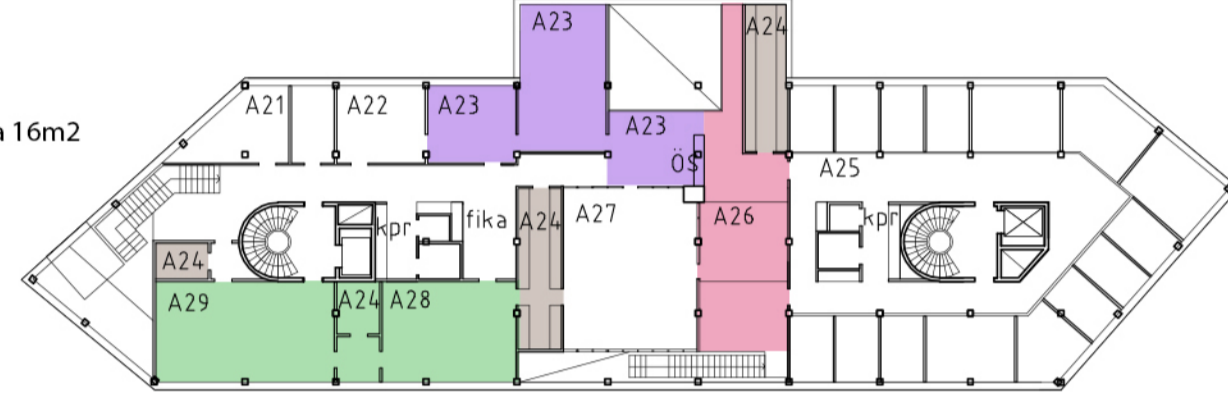
Da Mötesrum ca 30m2, 3st  
Db Mötesrum ca 20 m2, 5st  
Dc Mötesrum ca 15 m2, 1st  
Dd Mötesrum ca 10 m2, 2st



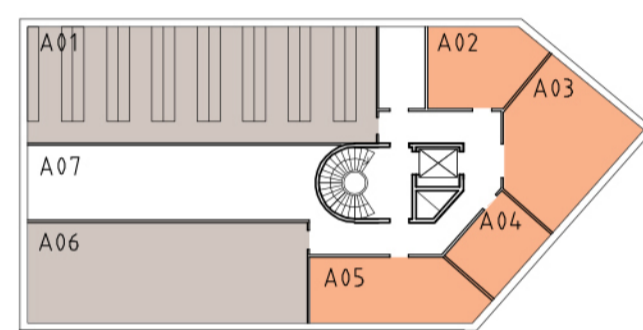
PLAN VÅNING 3 TRAPPOR



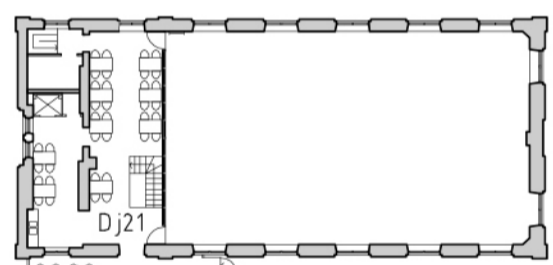
PLAN VÅNING 2 TRAPPOR



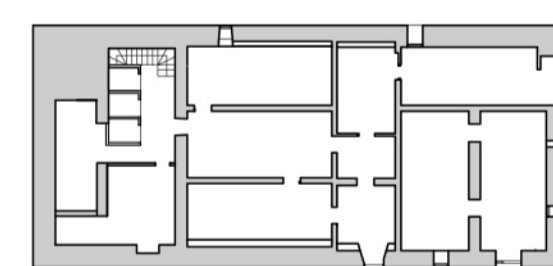
PLAN VÅNING 1 TRAPPA



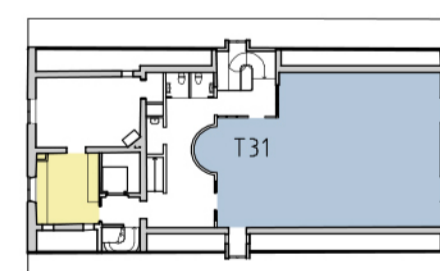
KÄLLARPLAN



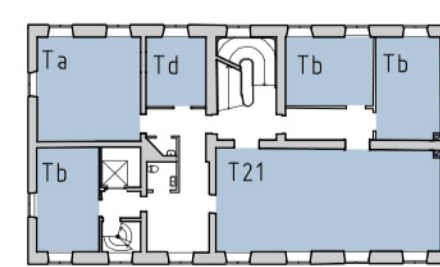
PLAN VÅNING 1 TRAPPA



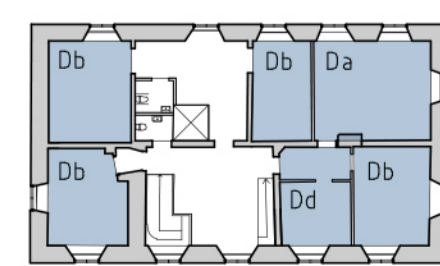
KÄLLARPLAN



PLAN VÅNING 2 TRAPPOR



PLAN VÅNING 1 TRAPPA



PLAN VÅNING 1 TRAPPA

## Arkitektur:

Marken bibehålles som idag och sluttar överallt utom på platsen mellan Lejonporten och kyrkan. Förutom stenplattformarna på entréplatsen täcks marken som idag av grus och gräs. Det nya husets entréplan ligger lite under kyrkans förplats. Den nya byggnaden har en distinkt form med skurna gavlar för att bryta ner skalan och skapa lämpliga yttre rum vid de olika sidorna.

Taknocken ligger diagonalt över byggnaden från spets till spets. Det gör att de långa takfallen blir dubbelkrökta och byggnadsvolymen får en böjighet som samspelar med domkyrkans oregelbundenhet.

Tak och väggar är klädda med blankbehandlad koppar. Kopparn är ett ädelt material och finns på kyrkans tak. Blankheten kommer att reflektera ljuset på ett intressant sätt på kyrkans norra skuggigare sida.

Perforerade metallskärmar finns på nya husets söderfasad och i glappet mellan Lejonporten och Tryckerihuset. Skärmen på nya huset är skjutbar och kan ställas mot kyrkan. Mönstret kan vara inspirerat av gravkapellens grindar.

En ny trekantig gård bildas mellan nya byggnaden och kyrkan. Den nya byggnaden byggs ihop med kyrkans norra entrédörr med en länk av böjt glas. Dörroman till denna länk kan stå öppna eller fungera som vindfång. Den nya flygeln tar upp nivåskillnaden mellan nya byggnaden och kyrkans lägre golvnivå.

Det nya huset är organiserat kring två trapphus. Dessutom finns två fria trappor mellan bottenvåningen och första våningen för att integrera dessa båda våningar ytterligare. En ljusgård förbinder de övre våningarna. Interiört föreslås huset ha en tröstomme med relativt många men tunna pelare.

## Funktion

### Nya huset:

Entré, motagning och samlingsal på bottenvåningen. Samlingssalen är tänkt att kunna delas av med glasskjutpartier och gardiner. I mitten en öppenspis. Samlingssalen har en veranda åt nordväst i två plan. Längst åt nordost lastintag med kajkant. I flygeln mot kyrkan finns stolsförråd.

En våning upp finns församlingens verksamhet, barnen åt söder och ungdomarna åt nordväst. Ett kapell och utställningsrum är belägna centralt och församlingskansliet finns längst åt nordost. Utställningsrummet fungerar också som ljusgård och integrerar huset vertikalt.

Två våningar upp ligger stiftets kansli och tre våningar upp, under taket, mötesrum och körens samlingsrum. Ljuset kommer från takfönster i samma storlek som kopparplåtarna.

I källaren finns förråd, arkiv, service och teknik.

Nya husets BTA är 4258 m2

### Kyrkobyggnaden:

Kyrkans vindfång i tvärxlarna ersätts med motsvarande i glas. Detta för att förstärka det nord-sydliga ljuset. I tvärxlarna föreslås utställningsmontrar för kyrkans sevärheter. Stols och gradäng förrådet flyttas till flygeln i nya huset. Sakristian inryms på markplanet i handikapptillgängliga rum.

Domkyrkobiblioteket flyttas till Roggeborgen och detta rum samt det intilliggande dopkapellet görs tillgängligt med ramper. Ljudisolerande glaspartier skulle kunna installeras i rum K1 och K5 och därigenom göra dem lämpliga för barn.

### Tryckerihuset och Domkapitelhuset

Dessa båda hus föreslås få nya entréer från öster. Därigenom kan de bli rullstolstillgängliga och nås lätt från övriga hus. De föreslås innehålla mötes och projektrum. Programmet ryms utan att ta Domkapitelhuset i anspråk men huset redovisas här för att visa på möjligheten att rymma ytterligare verksamhet. En hiss har också föreslagits i Domkapitelhuset.

### Kyrkobodarna

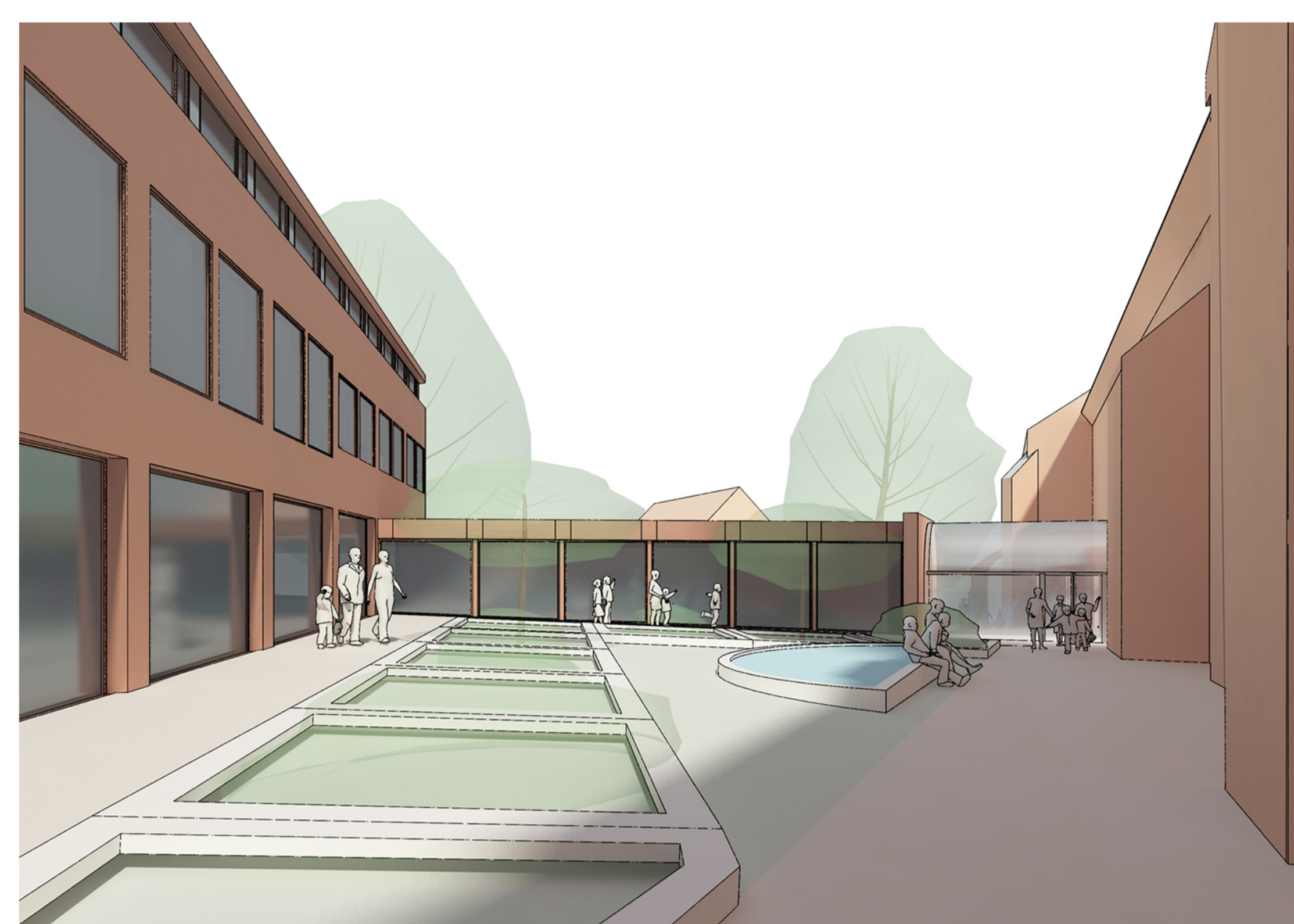
Kyrkobodarna kommer att ligga lite undan från den stora förplatsen. Det är redovisat med ett stort mötesrum och ett öppet samlingsrum med kök.

### Djäknehuset

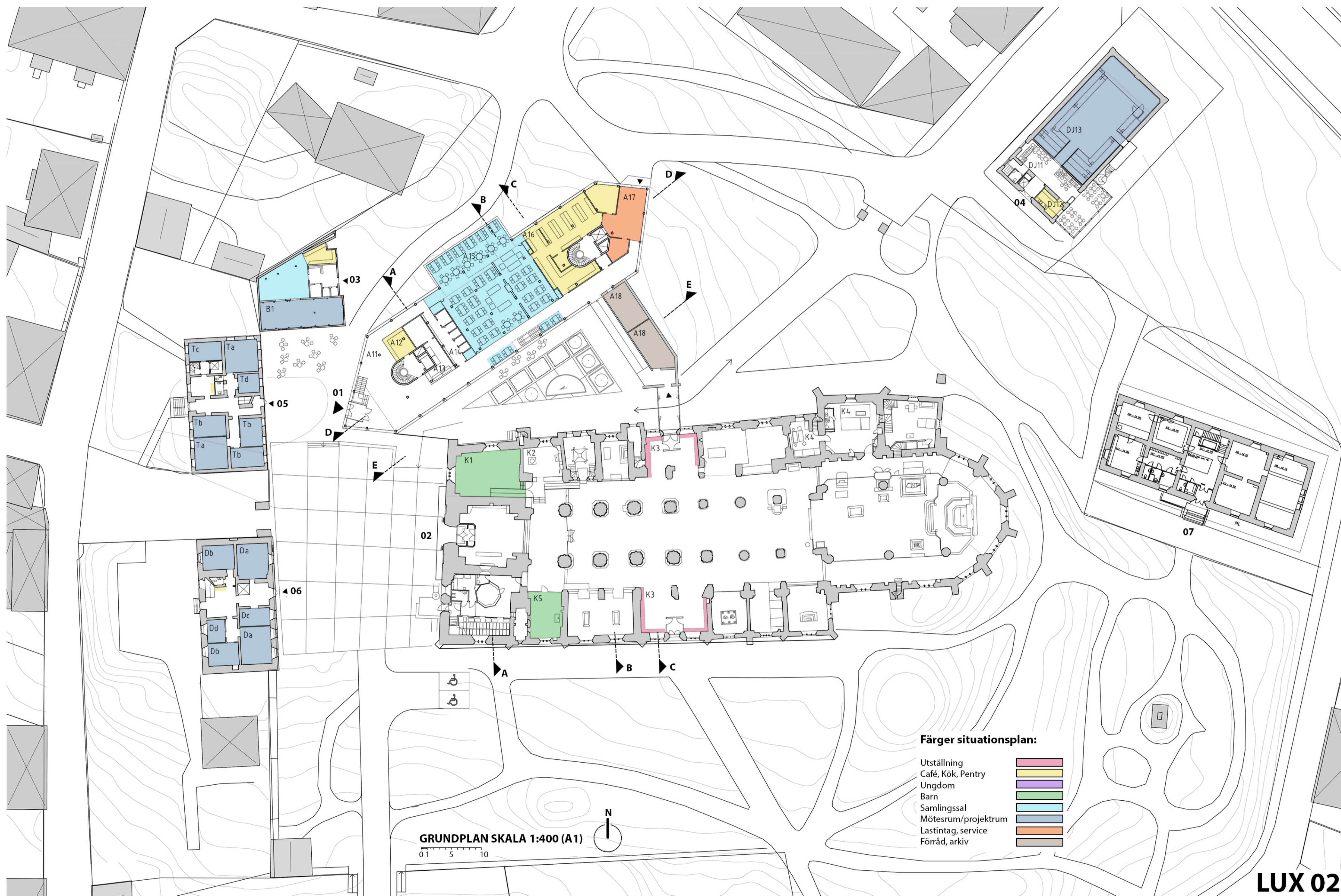
Djäknehuset med en verandatillbyggnad åt sydost.

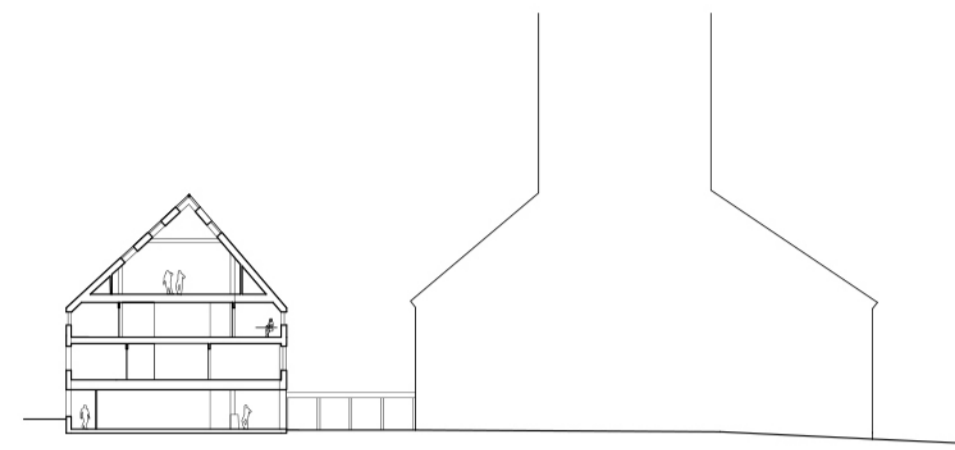
### Trafik

Bilparkering och uppställningsplats för bussar och ordnas längst åt söder vid Sture och Lektorsgatan. Angöringsplats finns vid kyrkans norra och västra entré, handikapplatser vid den sistnämnda. Lastintag vid nya husets norrvända gavel. Alla fasader är tillgängliga med servicefordon.



PERSPEKTIV INNERGÅRD FRÅN VÄSTER

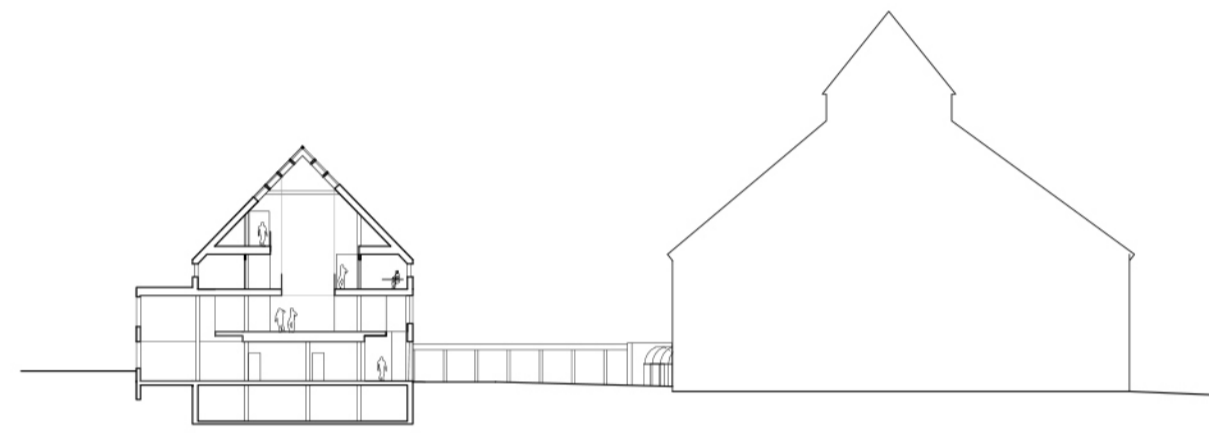




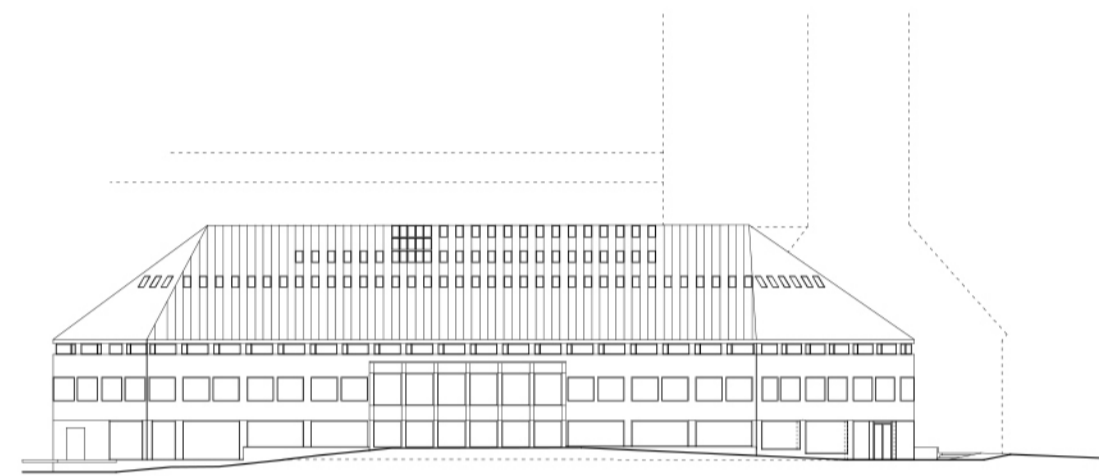
SEKTION A-A



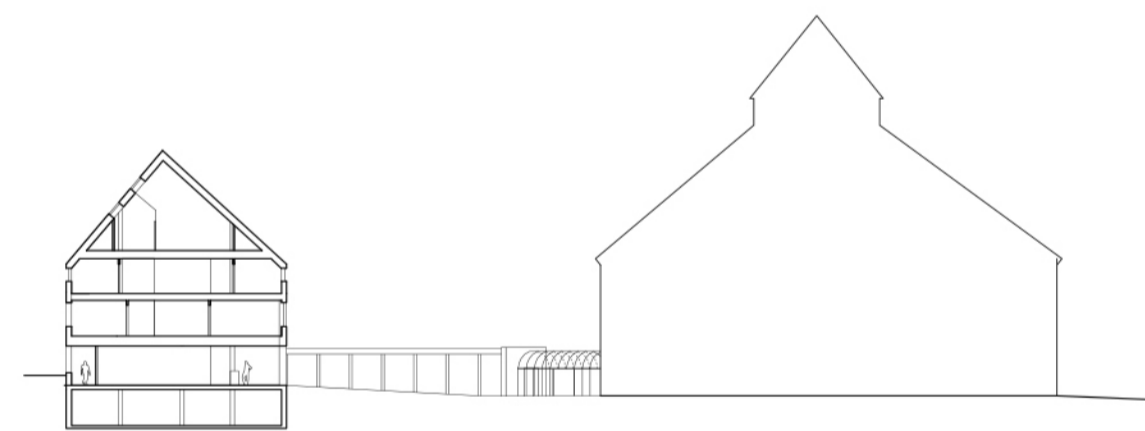
FASAD SYDVÄST



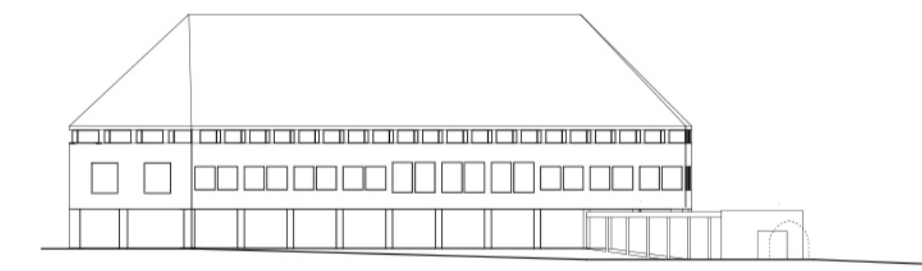
SEKTION B-B



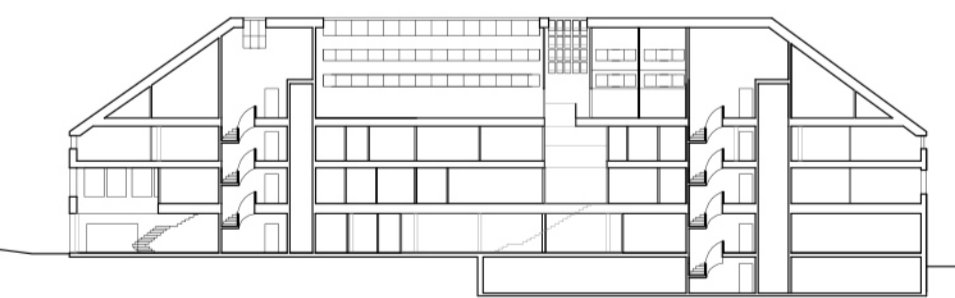
FASAD NORDVÄST



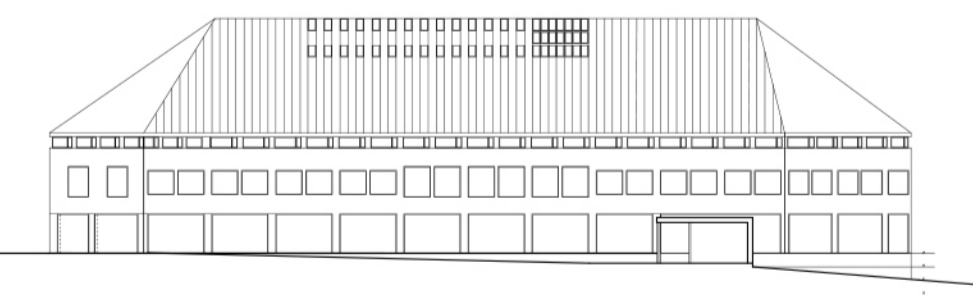
SEKTION C-C



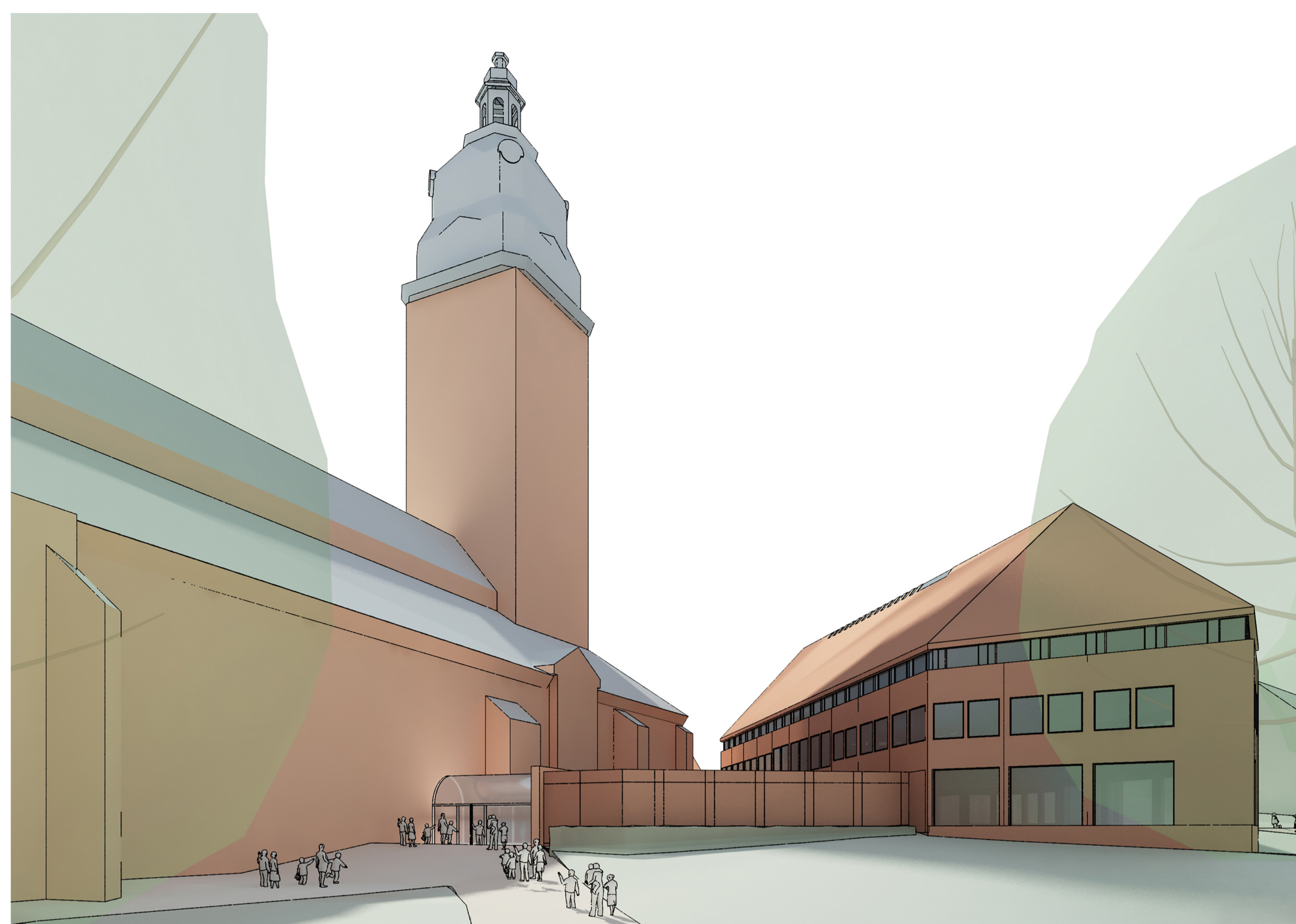
FASAD SYDOST



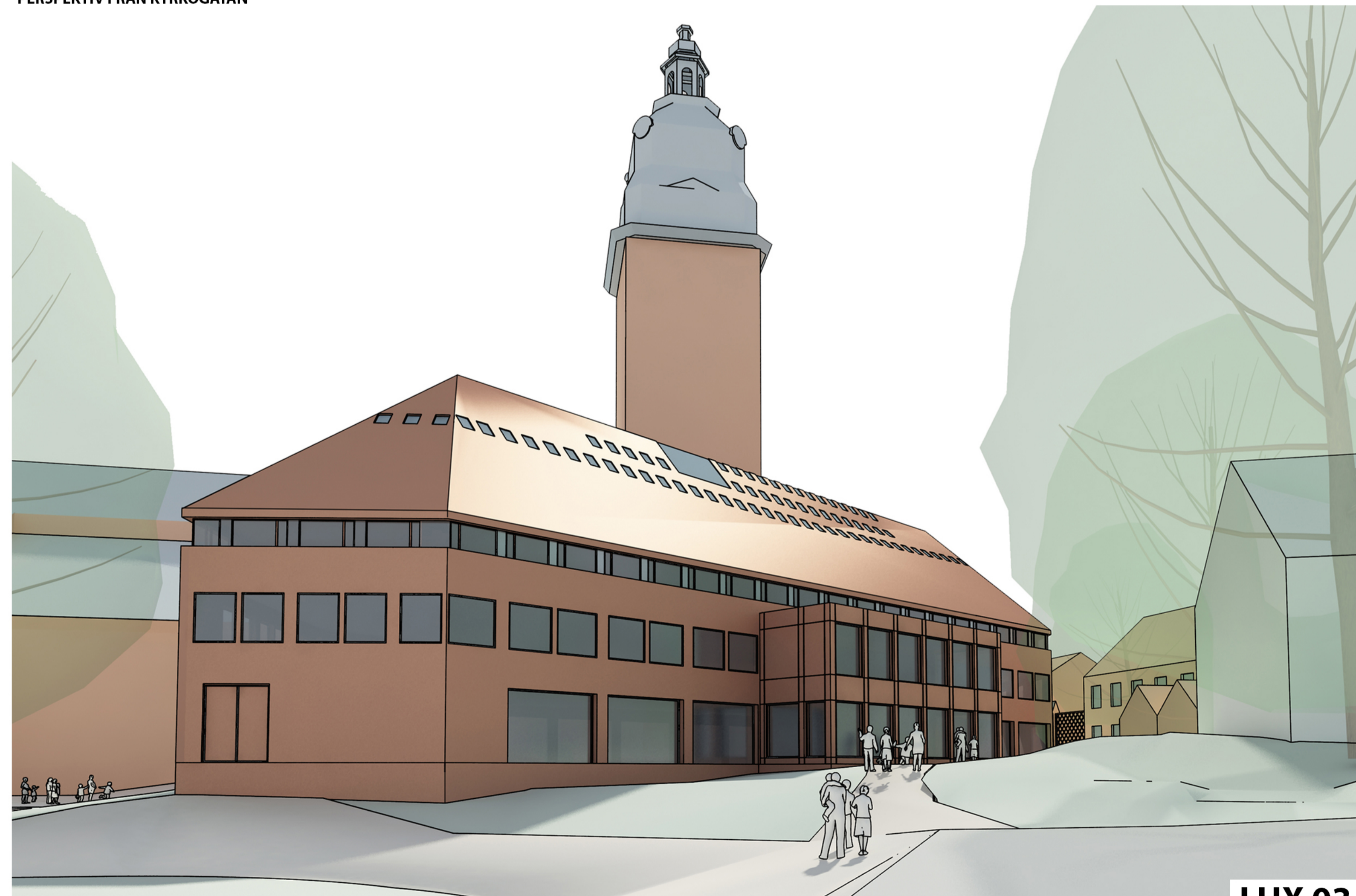
SEKTION D-D  
SKALA 1:400 (A1)



SEKTION E-E



PERSPEKTIV FRÅN KYRKOOGATAN



PERSPEKTIV FRÅN KYRKBRINKEN