

# VI SES PÅ KRONAN

Välkommen till Nya Kungsberget, Linköpings nya utbildningskvarter.

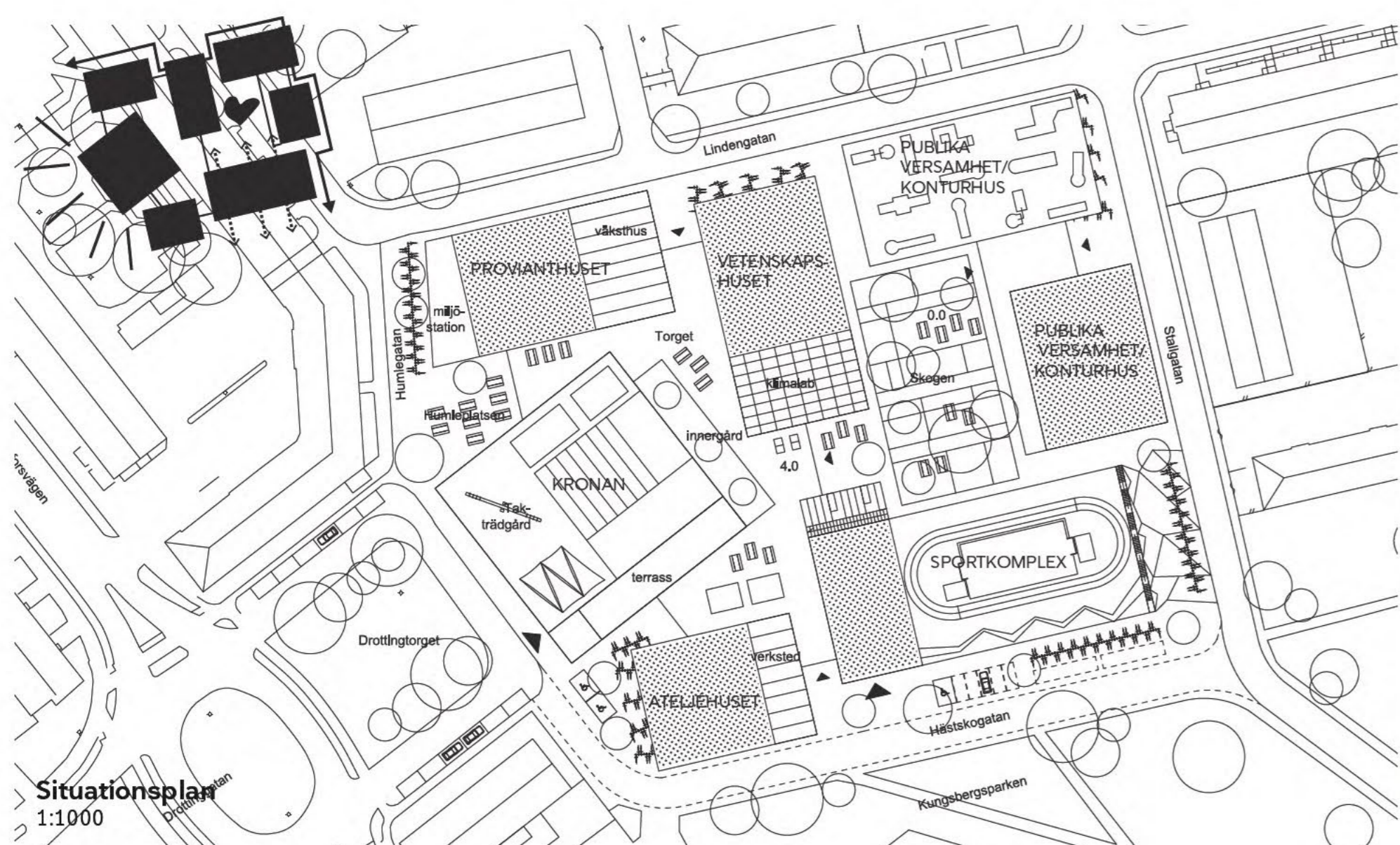
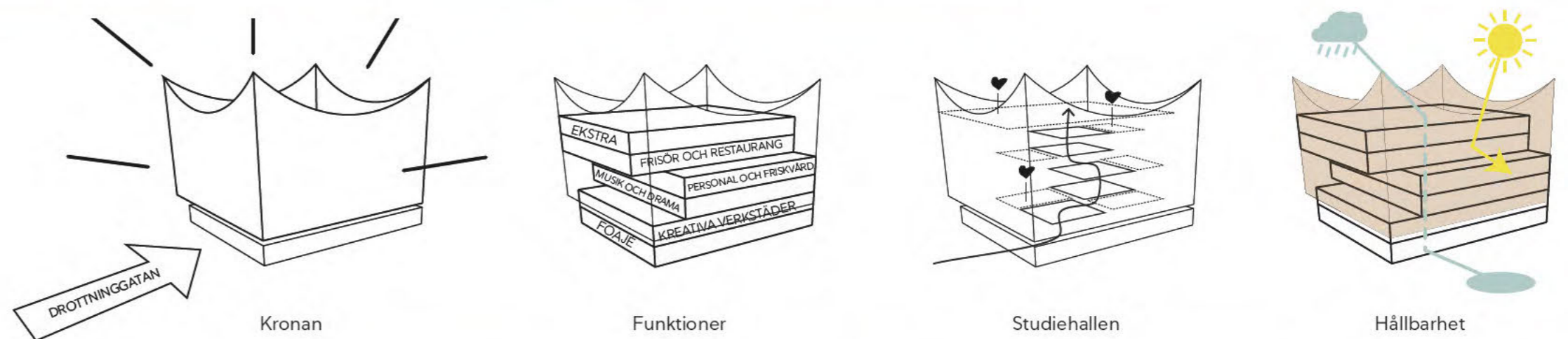


Ankomst från Drottningtorget  
Kronan lyfter sig över gateplan och bjuder staden in till byggnadens hjärta

## Vid gatans ände

Det nya Kungsberget kan bli ett aldeles unikt kraftcentrum som bygger bro mellan det nya och det befintliga. Ett aktivt och livligt utbildningskvarter som drar till sig liv och rörelse från spridda håll. Utbildningskvarteret gestaltas efter de nyaste rön om betedendesign och viktiga förutsättningar för att skapa ett livfullt område är lokalklimatet, den arkitektoniska kvaliteten, moderna läroformer och en strategi omkring människors rörelsemönster - 'flow'. Utbildningskvarteret skal vara livfullt, från morgon till kväll! Liv skapar trygghet, och liv utvidgar människors medvetande, tolerans och nyfikenhet. Det är viktiga premisser för att lära nytt.

Huvudbyggnaden placeras som en markant avslutning på Drottninggatan och starten på det nya. Med referens till domkyrkans ståtliga torn och Linköpings många slott, används huvudbyggnaden som en vägvisare och symbol på utbildningens och kulturens viktiga syfte, som 'Kronan på verket'. Huvudbyggnaden öppnar sig både till den befintliga stadsbebyggelse och de två nya stadsdelar Stångebro och Tannefors, binder samman dem och skapar en signifikant och inkluderande mötesplats för människor i alla åldrar.





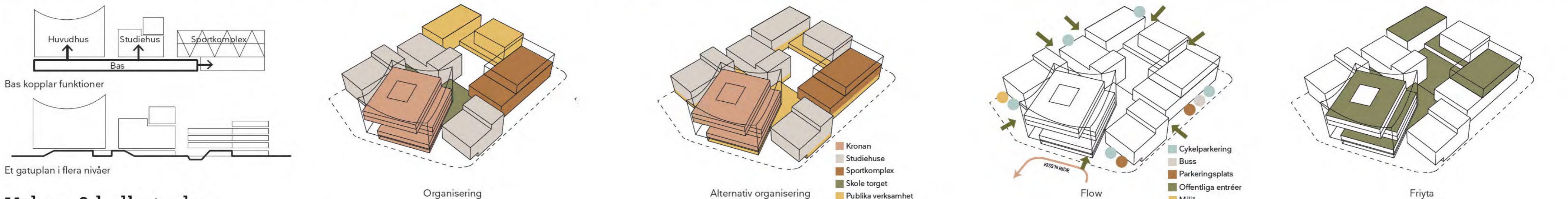
Till fördel för den nya helhetsplanen rivs alla befintliga byggnader på tomten, och det nya kvarteret växer upp ur platsens stämning och atmosfär. Som fritt liggande punkthus placeras sju individuella byggnadskroppar ut i en förtärad innerstadsstruktur av gränder, platser, torg och passager på ett spännigt gathöjningsplan och på ett attraktivt sätt minnar en stad – det nya utbildningskvarteret.

Kvarteret består av tre studiehus, ett sportkomplex och två kontorshus. I sportkomplexet placeras de två sporthallen på var sitt plan så att bägge får utsikt ut mot Kungsborgsparken. Kontorshuset placeras som självständiga enheter som ett förbindelseelement till Resecentrum i norr.

Mellanrummen mellan byggnaderna är intima, behagliga och i ett visuellt sammanhang med varandra för att skapa trygghet, säkerhet och överblick. De står samlade omkring en 'Skogen' och det skärmda 'Torget' som är de två större och inbjudande innergårdar. Friytorna bjuder både in till samling och att kunna dra sig tillbaka för en paus. Gröna gårdar, terrasser och takträdgårdar erbjuder ett varierat uterum till fri programmering och möjlighet att uppdela skolans område från det offentliga området. Kantinerna vid byggnaderna är omtänksamt utformade i en mänsklig skala och med plats till att stanna upp och uppehållas på.

Helhetsplanen gestaltas enligt lägets alla potentialer - Drottninggatan öppna vy, utsikten, parken och stadsdelens framtida utvecklingsplan. Vi vill bjuda in till en variation och olikheter i alla byggnader, medan gathöjningsplanet samlar kvarteret i ett helgjutet grepp av ingångar, förbindelser, trappor, transparenta entréplan och gröna mellanrum i flera nivåer. Helhetsplanen öppnar upp till dialog med omgivningar och bjuder in från alla sidor.

Den framträdande nya huvudbyggnaden framstår som ett precist och markant punkthus i förlängning av Drottninggatan och skapar en tydlig hierarki som den viktiga grundstenen för vidare utbyggnad av tomten. De övriga byggnaderna placeras ut i en ortogonal komposition omkring huvudbyggnaden. De tillpassar sig det befintliga gatunätet och volymerna bjuder på nischer och recesser så den framtida trafikplanläggning och cykelparkering tillgodoses.



**Volym & helhetsplan**

Huvudbyggnaden har ett öppet entréplan med inbjudande entré, en aktiv byggnadskropp till undervisning och uppåtrivande 'himmelsk' takträdgård till offentligheten. Den omges av det markant utformade taket med utgångspunkt i de fyra upphöjda hörnen. Den nya huvudbyggnaden hänvänder sig till alla dess fyra sidor och kommer att upplevas och presentera sig anorlunda från varje ankomst sida.

Huvudhuset innehåller det gemensamma program och är kvarteret mest offentliga hus. Huset funktions fördelas sig omkring en öppen inre atriumgård och leder upp till den stora 'himmelska' takträdgård.

**Studiehus 01 (Proviandhuset)** innehåller undervisningslokaler för Arbetslag årskurs 7-9. I entréplan etableras tillagningskök, och uppe på taket ett stort grönt växthus.

**Studiehus 02 (Vetenskapshuset)** innehåller undervisningslokaler för GY Högskoleförberedande program. I entréplan finns lokaler till NO / Teknik, och uppe på taket ett KlimatLAB till naturvetenskapliga försök och experiment.

**Studiehus 03 (Ateljéhuset)** innehåller undervisningslokaler för Kulturskolan och GY Praktiska program. I entréplan finns lokaler till Trä- och Textilslöjd, och uppe på taket en grov verkstadsateljé. Entréplan kan expanderas med fabLAB med

plats till 3D-print och moderna teknologier och presentera sig utåt mot omgivningen som den nya utvecklingen.

Studiehusen föreslås utförda som träbyggnader och understryker de interiöra verkstadsmiljöer.

De två kontorshus drar sig undan från skoltorget, men samlas av ett gemensamt entréplan till utåtriktade och publika verksamheter.

Idrottshallarna är placerade på två plan ut mot Kungsborgsparken. Två skilda hallar är ändamålsenligt för flera samtidiga arrangementer och man får den fantastiska utsikten till parken från bägge salar. Den nedre hallen utformas som en multihall med en integrerad

rad läktare. Den andra hallen placeras ovanpå med den fina utsikten en smula förhöjt direkt in i parken. Hallen utöms med en transparent fasad, som kvällstid lysor upp parkområdet och är med till att öka den generella tryggheten i kvarteret efter mörkrets frambrött.

Multisalen kan användas till sport men också som aula, hörsal och skrivsal. Salen står i direkt förlängning av gathöjningsplan och öppnar upp en utsikt från parken in till den urbana skogen mellan kvarterets byggnader. Det visuella blick på tvärs av sporthallen binder träningsbanan samman med den 'Skogen' och åskådarpisarna. Ankomst till hallen är via Hästskogatan. Ut mot Kungsborgsparken etableras en ankomstplats till angoring för bussar och med god plats till cykelparkering. Det finns ett förslag till omläggning av

Hästskogatan till ett 'shared space'-område mot Kungsborgsparken. Här kunde platsen sommartid sprudla av uteliv och njuta sin goda solorientering. Ingången till hallen kopplas på skolan foajé, och omklädnings bygs in under Skoltorget. På hallens tak finns möjligheten att etablera utomhus banor tillgängliga för allmänheten till basket, tennis o likn.

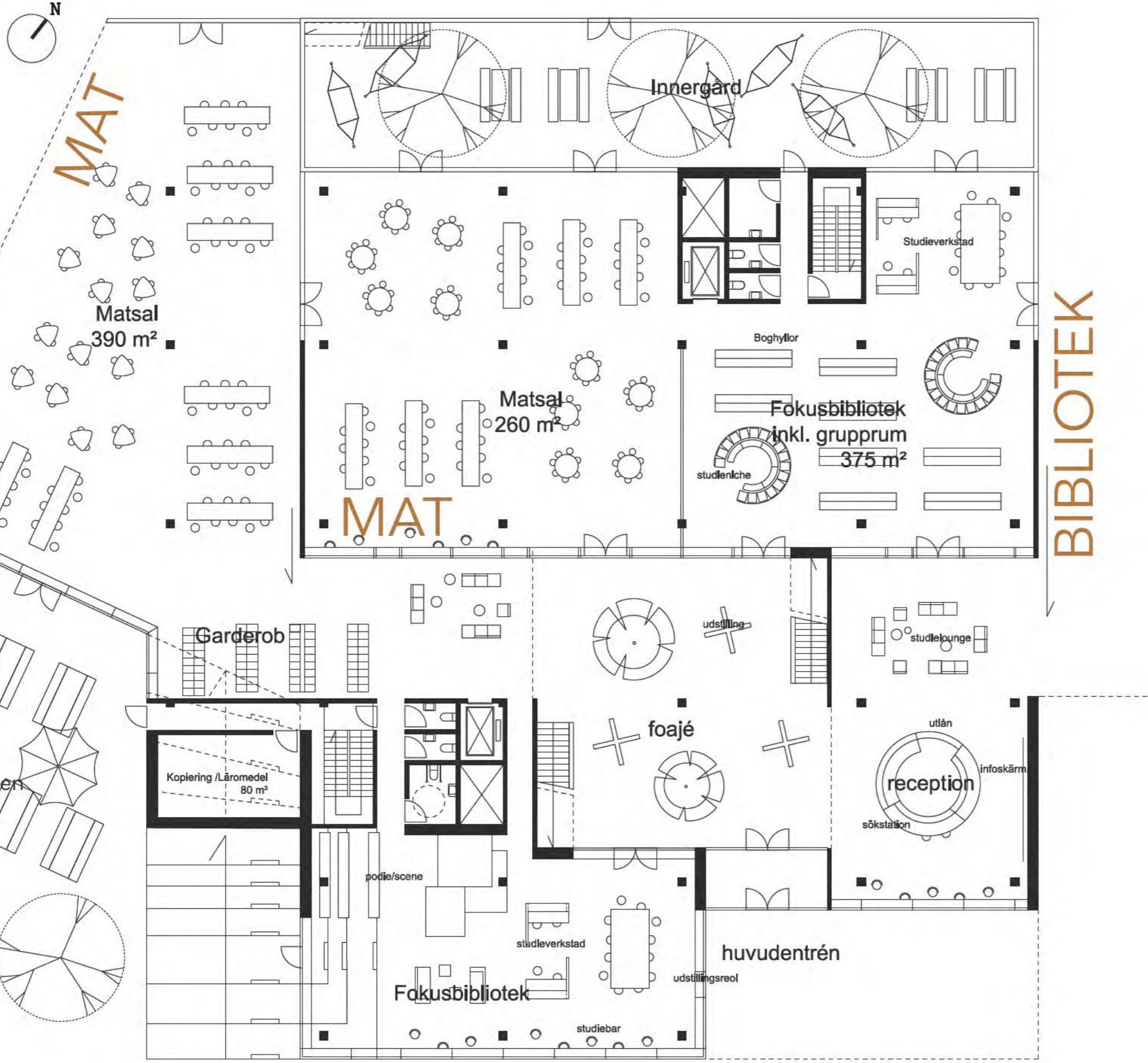
**Ankomst och angoring - 'flow'**  
Handikappanpassad parkering placeras i närheten till både huvudbyggnadens och sportkomplexets huvudingångar. Gäende och cyklende kan ankomma från alla sidor. Cykelparkering placeras direkt vid ingångarna, både i gathöjningsplan och i glaskuber som 'cykel-lounges' i de olika byggnader. Varutransport och miljöstationen placeras i en grön gård i direkt anslutning till tillagningsköket mot Humlegatan.



“Nya Kungsborg kan bli till en helt särskild undervisningsmiljö med fokus på sundhet och rörelse. Undervisningen kan växa mellan inom- och utomhusfaciliteter. Uteområden inreds i förhållande till sol och vind och består av taktterrasser, urban skog, torg och platser. Kvarterets taktyper används som guide till utomhus idrott, verkstäder och grön växt.”

“

Kronan har en långvarig livstid. Fasaderna utformas till att avskärma från solen och bryta vinden på de olika takterrasserna. Den bärande tekniska idén tillåter fullständig flexibilitet i den inre organisering.



Plan 0 - Entréplan  
1:200

Design av huvudbyggnaden

**Arkitektonisk idé**  
Kronan är stadens och kvarterets levande mötespunkt. En magnet för undervisning och kulturaktiviteter. Husets karaktär bygger på synergi mellan skola och fritid, mellan lärare och elev och mellan användaren och besökaren. Arkitekturen vill sätta fokus på framtidens behov till en duktig ny generation som kan utveckla deras kreativitet och tänka på tvärs. Utbildningsinstitutionen är en högborg i staden. En stolthet. Ett kraftcentrum. Men också en plats där alla kan komma för att få en speciell upplevelse. Från den stora takträdgården kan staden invånare komma och se utöver Linköpings utvecklingshistoria. Den gotiska domkyrkan var dåtidens samlingsplats för bildning, och Kronan kan bli nästret för stadens framtida tillväxtskikt.

Kronan lyfter sig över gatuplan och bjuder staden in. In till byggnadens hjärta, den vertikala studiehall som förbinder stadens gatuplan med den 'himmelska' takträdgården som öppnar upp till en utsikt åt alla väderstreck. Studiehallen agerar som kvarterets nav och är en generös och levande mötesplats till dels öppen för allmänheten. I entréplan förbinder det öppna rum lättillgängligt över till de andra undervisningshusen, och upp i de övre planerna är rummet en del av den dynamiska trappa som leder besökaren hela vägen upp.

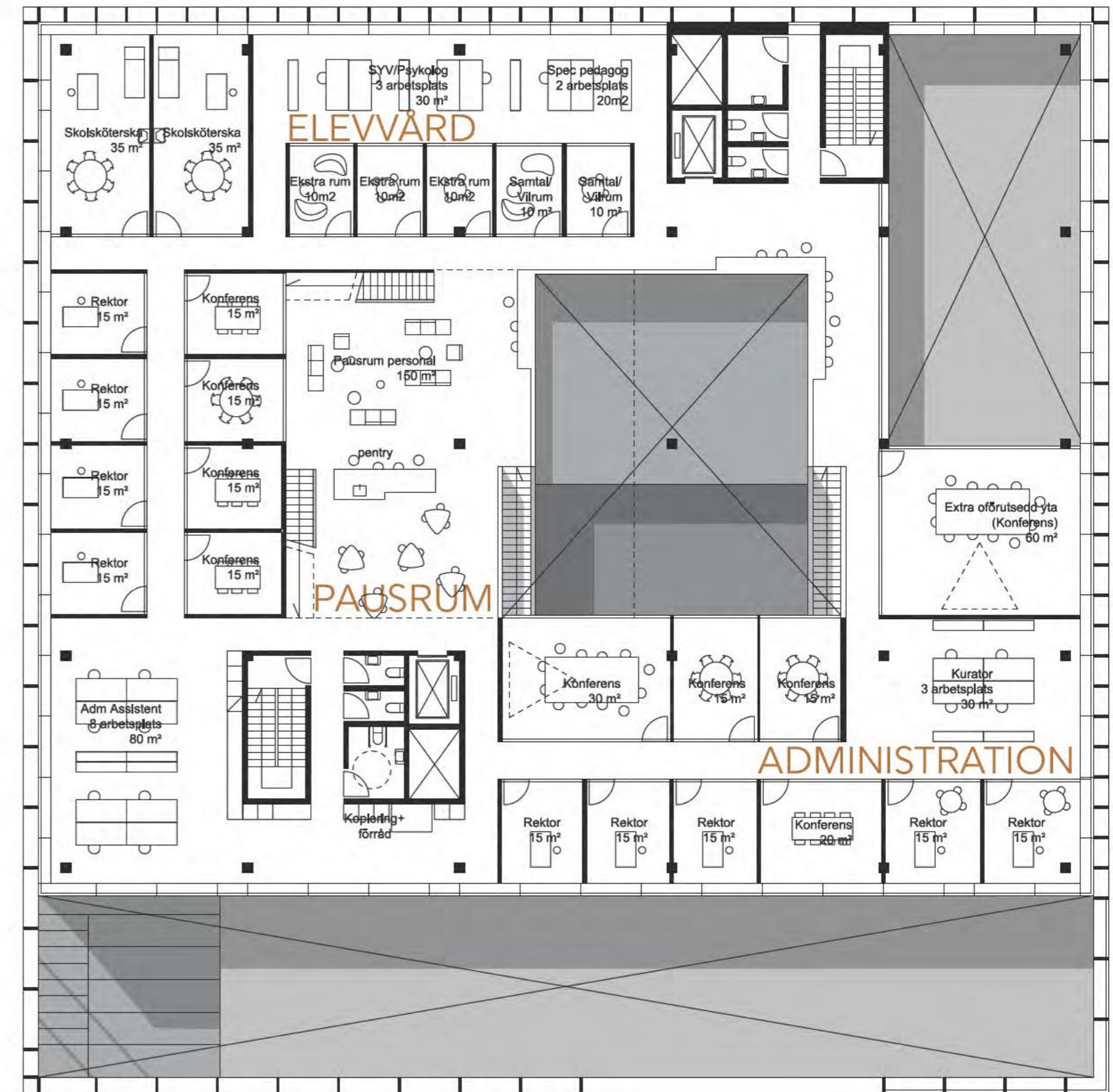
Upp genom planen upplevs och presenterar de olika studielinjerna sig genom att visa fram deras verkstäder, laboratorier och salar, som efter önskan mer eller mindre kan stå i en öppen visuell anslutning till den gemensamma ytan.

**Den öppna studiehallen**  
Studiehallen är den studerandes och besökarens plats till förmiddag, här finns det plats till att synas och bli sedd. Hallen ger sig till uttryck som en självständig och organisk konstruktion i byggnaden. Den inreds till föremålet om cirkulation, informella möten, pauser, nischer till grupparbeten, fördjupning och små möten. Därmed blir husets hjärta en varm och robust inredning på de olika planen. Rummet är av en speciell karaktär, och det ger sig i uttryck i ljus, material och detaljerna. Resten av huset är av mer enkel och rå karaktär, med geometriska och lättmöblerade rum som ger stor frihet för de enskilda studieinriktningarna till att påverka inredning och utseende.

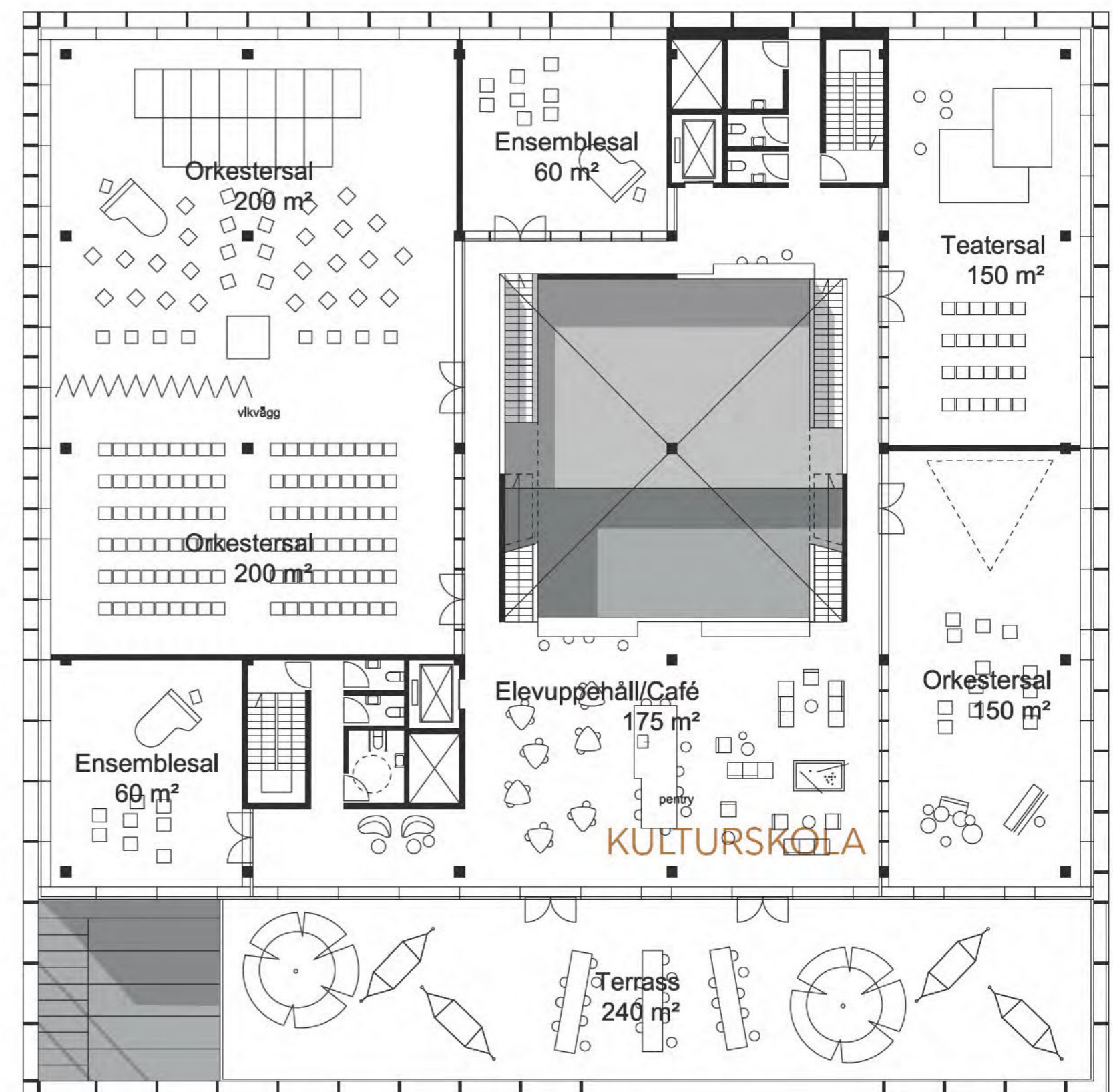
**Flexibilitet**  
Byggnaden utförs som en flexibel konstruktion av betongbjälklag och pelare med två stabiliserande kärnor. Kärnorna innehåller

trappor och hiss och samt alla huvudledningar på tvärs av huset. Emellan kan således planen inredas fritt. I förslaget finns det anvisningar om möjligheten till dubbel höga rum och terrasser på alla plan. Dessa understryker sammanhang på tvärs av byggnaden samt ut till den omkringliggande stadsliv. Över tid kan Takträdgårdarna byggas ut till undervisningsrum för studier utomhus. I förslaget är det lagt upp till en fördelning mellan funktionerna som lätt kan bytas runt om, tack vare den arkitektoniska grundsten och konstruktiva koncept om flexibel utformning.

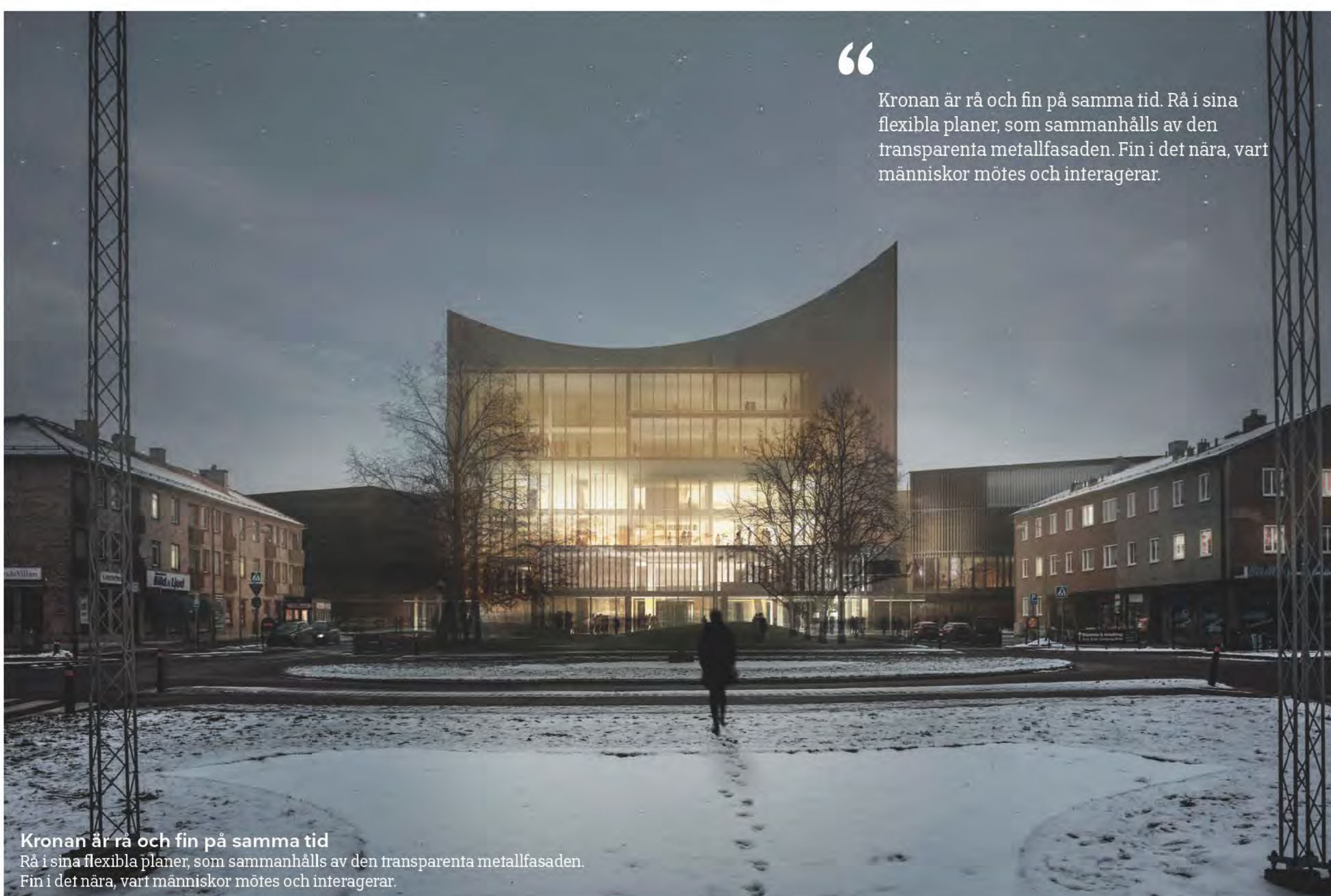
Huvudbyggnadens undervisningsrum kan läsas från studiehallen och foajén, så att byggnaden kan fungera som en förbindelseled till de andra studiehusen, matsalen och takträdgården efter skolans öppettider



Plan 3 - Personal och friskvård  
1:200



Plan 2 - Musik och drama  
1:200



“

Kronan är rå och fin på samma tid. Rå i sina flexibla planer, som sammanhålls av den transparenta metallfasaden. Fin i det nära, vart människor mötes och interagerar.

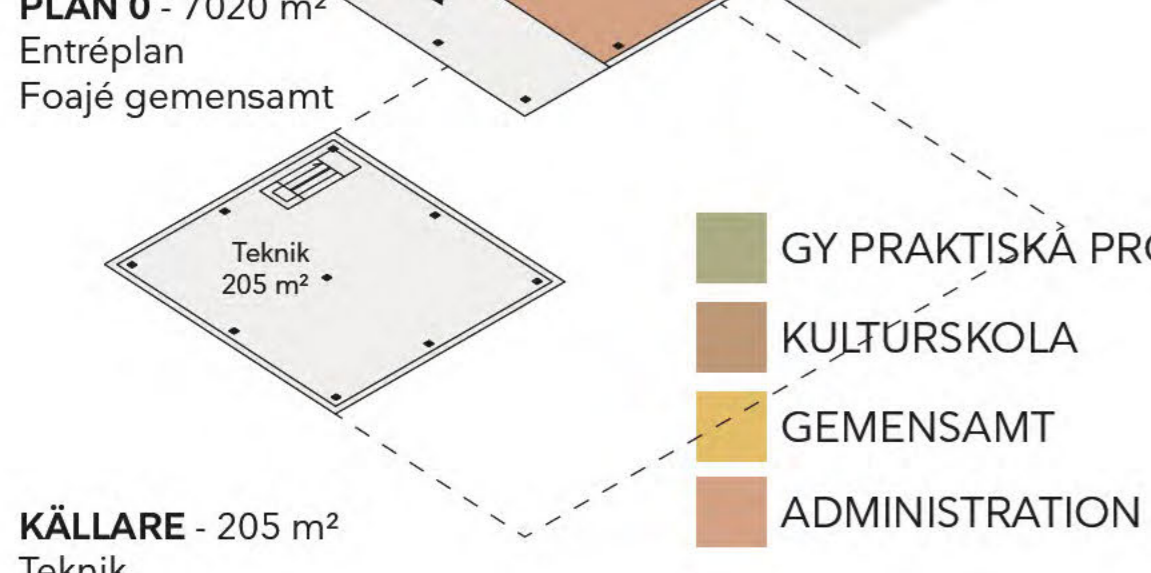
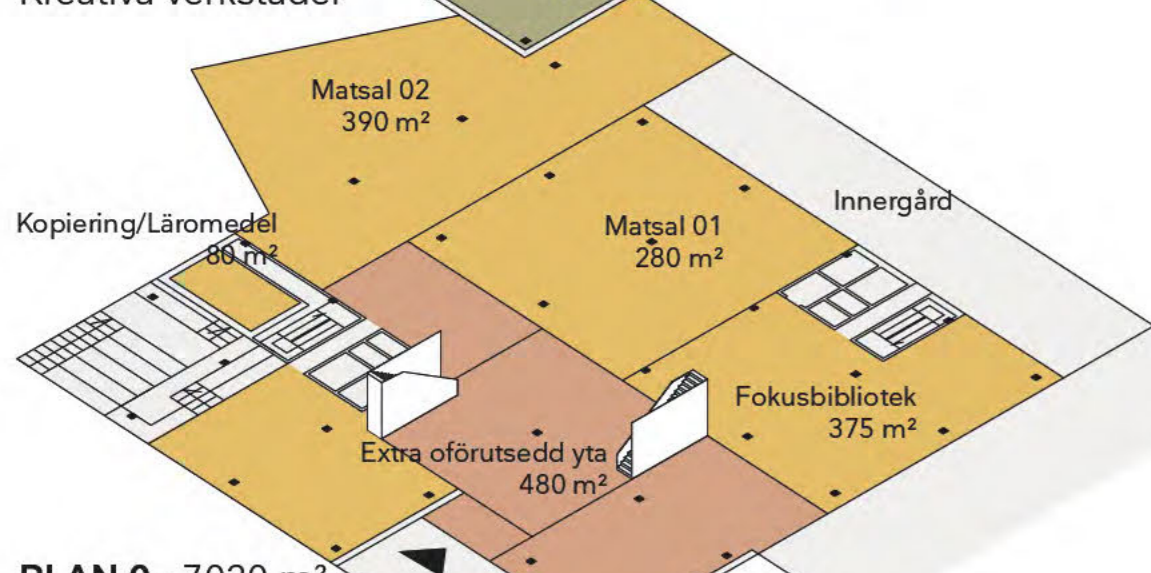
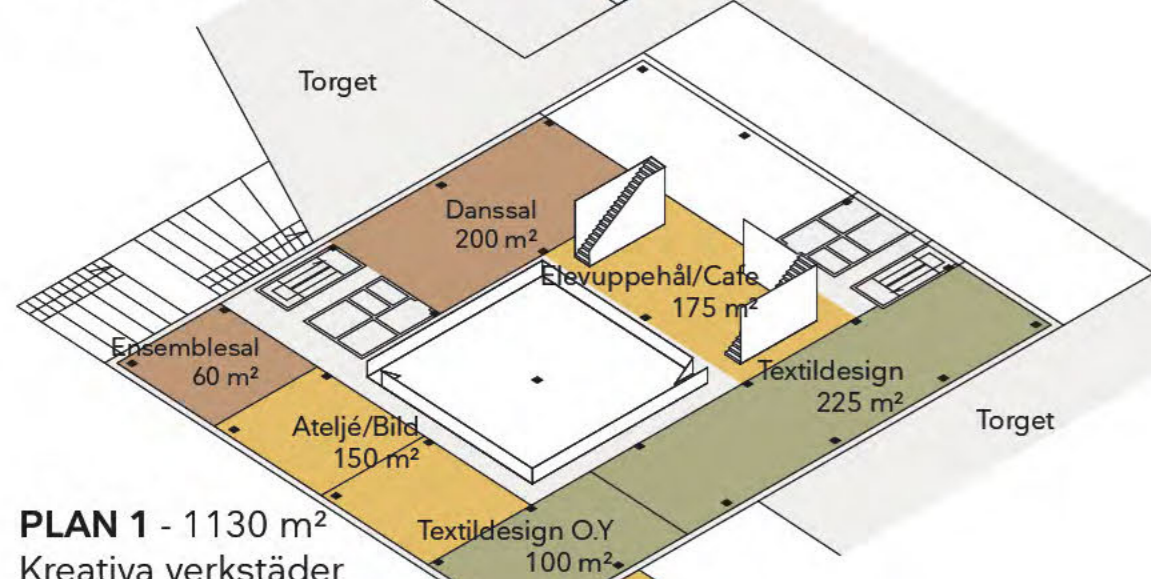
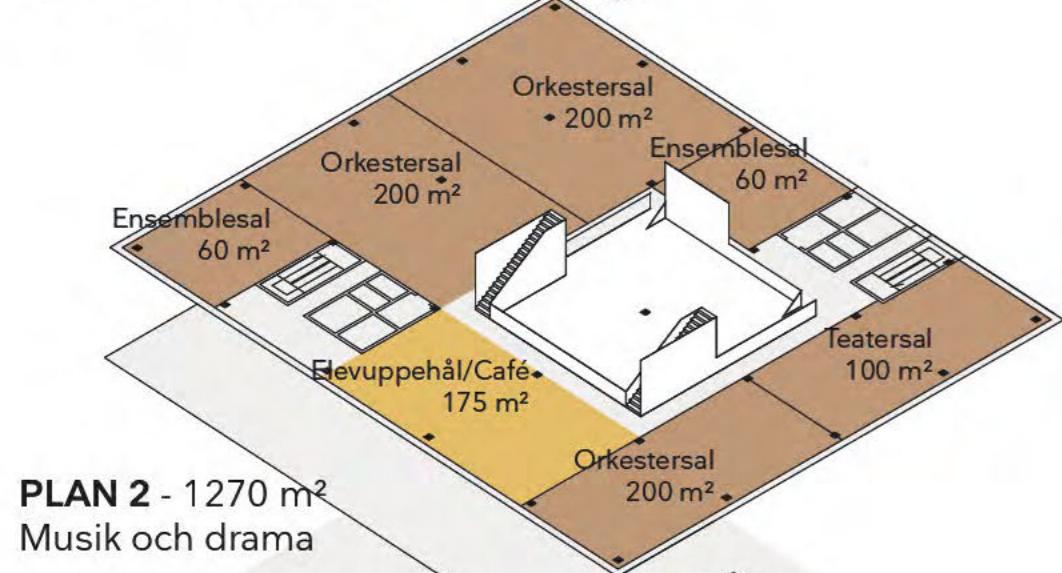
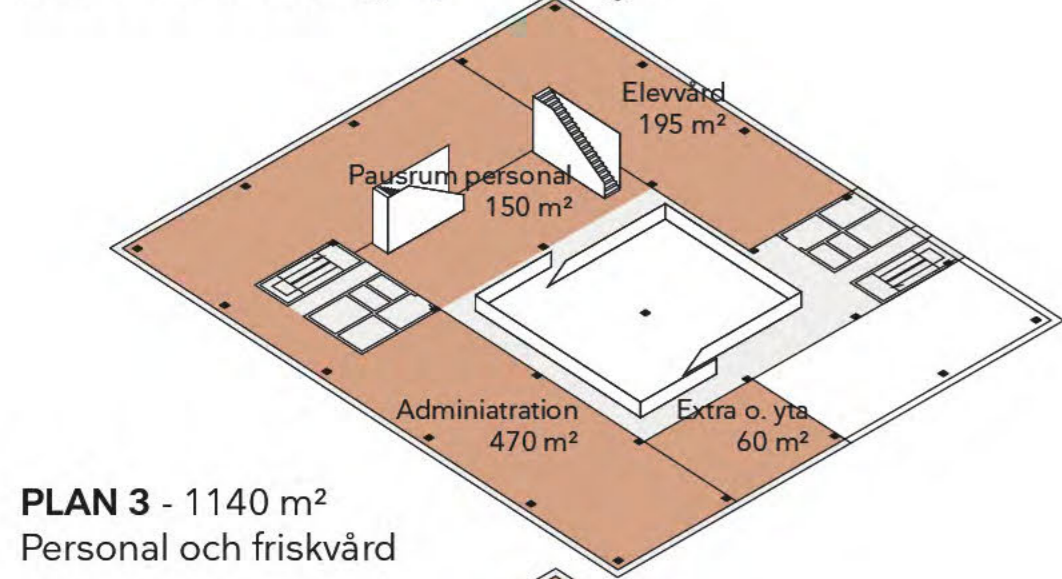
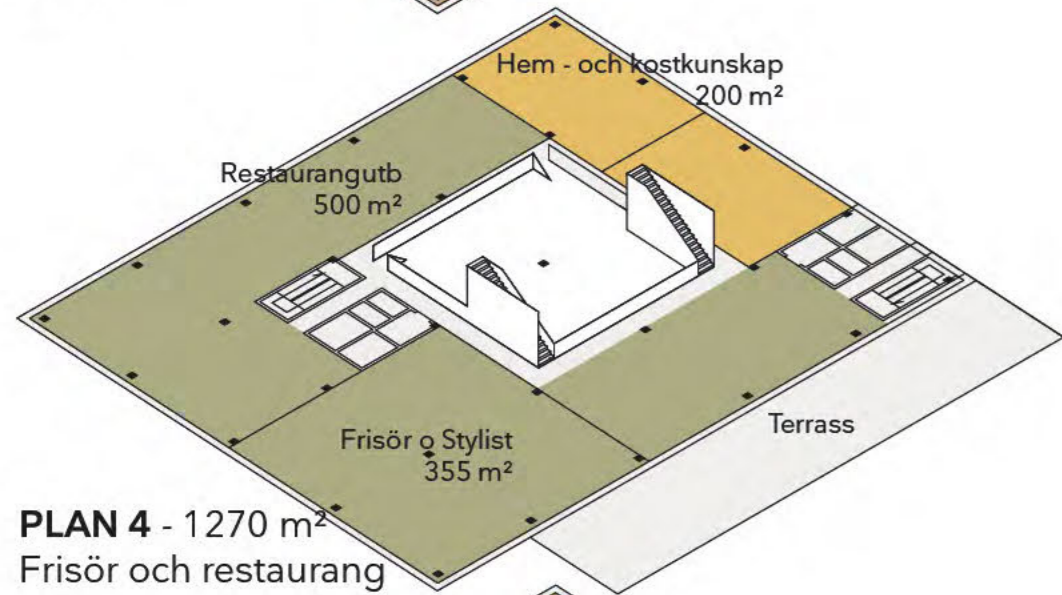
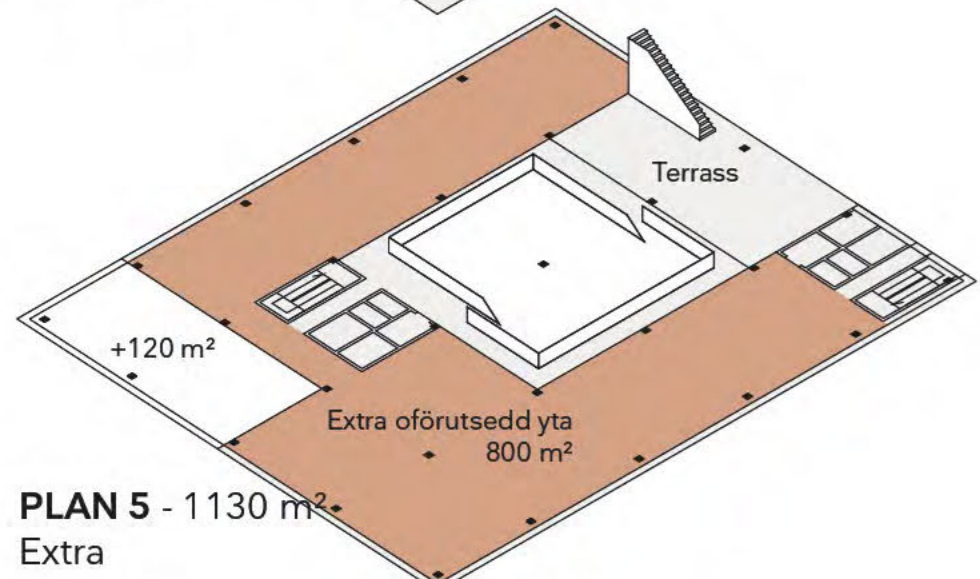
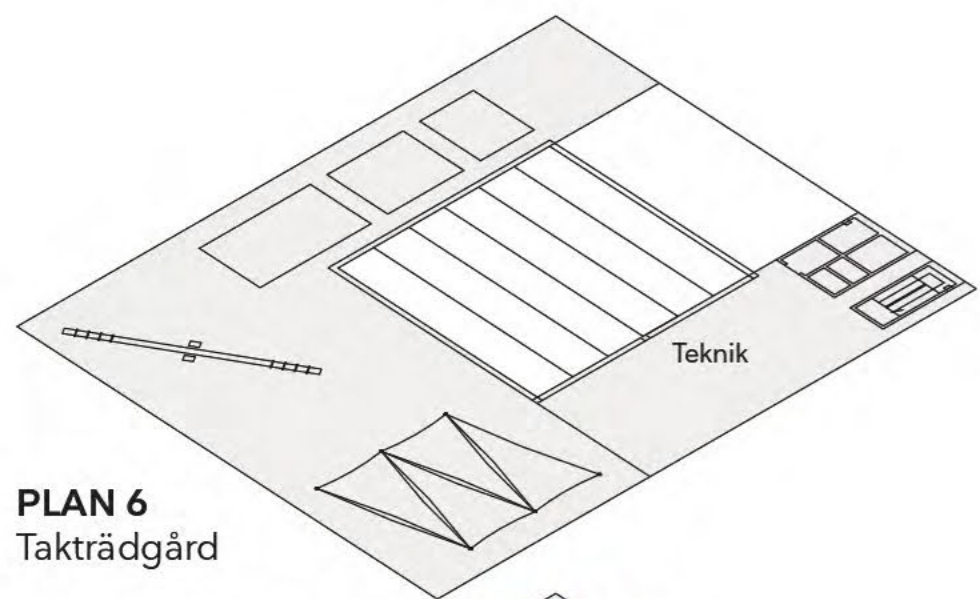
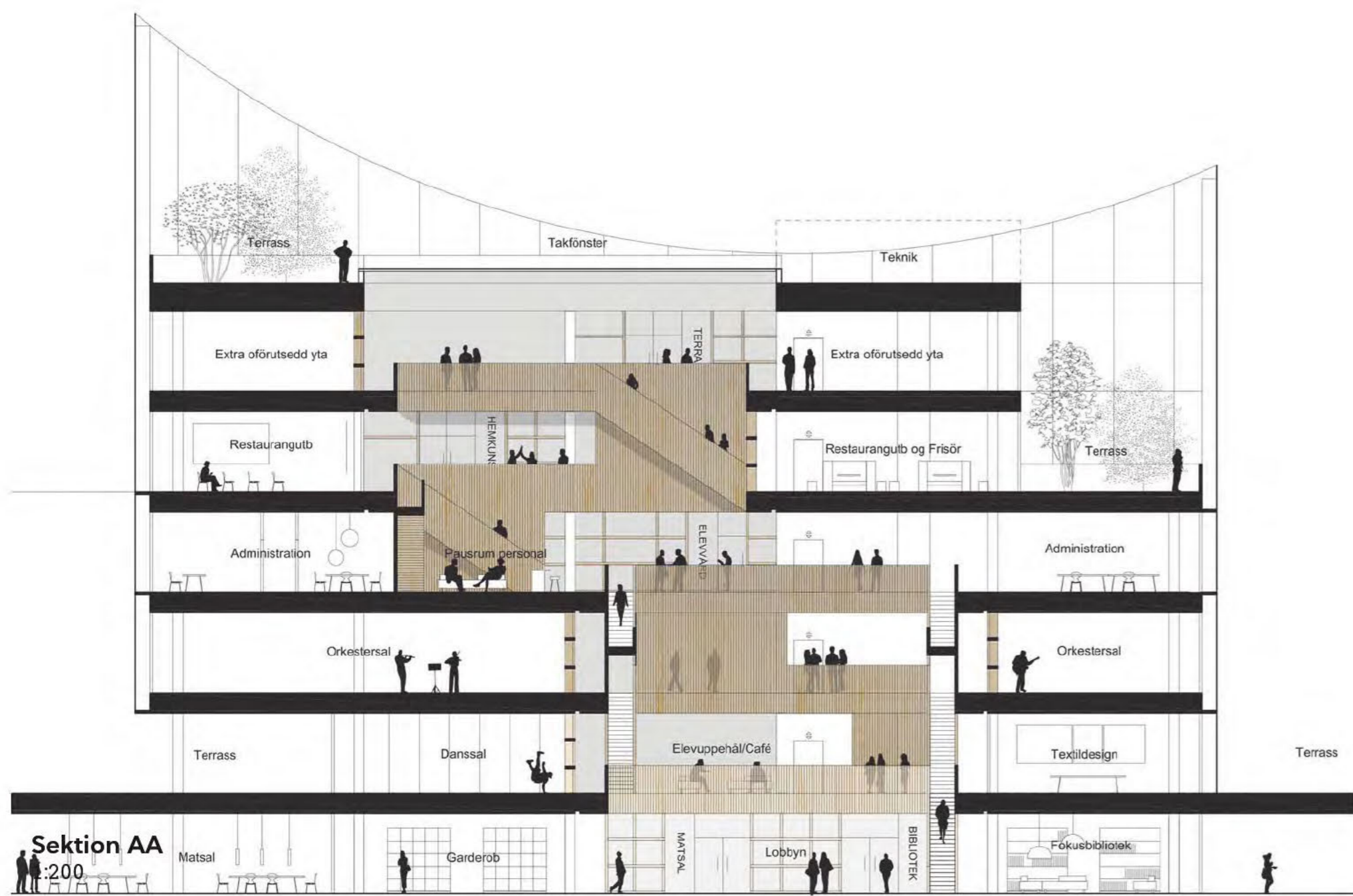
**Kronan är rå och fin på samma tid**  
Rå i sina flexibla planer, som sammanhålls av den transparenta metallfasaden. Fin i det nära, vart människor mötes och interagerar.



“

Certifiering till Miljöbyggnad Guld grundas både tekniska och sociala miljö- och hållbarhetstankar. En klok byggnadsdesign, styrt av dagsljus, varierad utsikt, tillgång av gröna uterum och en väldisponerad yta till social samvaro med behaglig akustik. Allt det är avgörande för elevernas trivsel och inläring. 'Wayfinding' är integrerad i byggnadens utformning.





### Beskrivning av planritningar

**Plan 0 - Fojajé, Matsal och Bibliotek**  
Fojajéns inredning är flytande med utsikt till alla sidor, ingång till matsalen och biblioteket och som en förbindelseled till torget och de andra studiehusen. Receptionen ligger tätt på den inbjudande entrén, med överblick över gata/torg och på tvärs över studiehallen. Matsalarna ingår som ett aktivt område i entréplan med dörrar ut till egen innergård i öst och en utomhusservering mot Drottningtorget i väst. Öppning av matsalen mot torget i väst skal signalera skolans öppettider. Matsalen ligger i mycket tätt sammanhang med tillagningskök och undervisningsköket i studiehus 01 mot Lindengatan. På taket till studiehus 01 finns ett växthus till odling av kökets grönsaker. Varulevering och avfallsgården integreras i en grön miljögård vid Humlegatan. Biblioteket ligger utspänt mellan foajén och den lilla innergården och skapar en miljö till både aktivitet och kontemplativ fördjupning. Rummet fungerar som ett mediatek med fokus på modern kommunikation.

**Plan 1 - Kreativa verkstäder (ca. 1130 m²)**  
Danssal, Textildesign och Ateljé/Bild ligger omkring elevernas uppehållsrum/café som ligger direkt vid studiehallen. Från danssalen har man utblick ned till den ena av matsalarna. Ut från verkstädemå och caféet har man direkt utgång till skoltorget utomhus.

**Plan 2 - Musik och drama (ca. 1140 m²)**  
Plan 2 är försett med akustiska dubbelkonstruktioner och teknisk

föranstaltning som passar till Orkester, -ensemble, - och teatersalar. Upphållsrum och pausutrymnen är placerat i anslutning till studiehallen med genomgång till en stor terrass mot söder med överblick över Drottningtorget. På terrassen kan man avhålla utomhuskonserter och föreställningar som kan ses och höras långt ned längs Drottninggatan.

**Plan 3 - Personal och Friskvård (ca. 1140 m²)**  
Administration och elevvärd uppträder centralt på plan 3. Pausrum placeras tätt och i visuell kontakt med de två elevvärdsrum. Från Studiehallen kan man överskåda den dubbel höga Teatersal. Samtal-, möte-, och konferensrum bidrar med aktivitet ut mot studiehallen, medan de stilla zoner längs med fasaderna naturligt blir till arbetsplatser.

**Plan 4 - Frisör och Restaurang (ca. 1270 m²)**  
På våningsplanet finns undervisningslokaler till Restaurangutbildningen, Hem- och Kostkunskap samt Frisör och Stylist-utbildningen. Som en upprepning från de andra plan är den centrala del elevernas uppehållsrum med plats till grupparbeten. Våningsplanet har dörrar till en stor södervänd terrass där det är möjligt att inreda ett utomhus kök och växtbeddar till bär och grönsaker.

**Plan 5 - Extra Våning (oförutsedd yta) (ca. 1330 m²)**  
Våningsplanet har en attraktiv placering, och är tänkt som en möjlig uthyrning till verksamheter eller som delat kontormiljö för unga

eller liknande. På så vis skapas en ny energi och synergi mellan kunskapsintensivt näringslivet och utbildningen. Planet kan visuellt bindas samman med etagen under genom utsyn till de dubbel höga rum för Restaurangutbildningen. Våningsplanet kan också få en egen takträdgård som kan anslutas till den 'himmelska' takträdgården på våningen över.

**Plan 6 - Den 'himmelska' takträdgården (ca. 700 m²)**  
Den 'himmelska' takträdgård använder platsen omkring de stora takfönstren mot atrium till att rymma en utomhus scen, servering, utomhus undervisning eller en botanisk trädgård med en panoramabär eller restaurang och 360 graders full utsyn över Linköping. Takvåningen kan bli en helt ny attraktion och värdefullt inslag i Linköpings stadsbild.

SAMMANSTÄLLNING	
<b>Kronan</b> BRA 7865 m² LOA 7021 m² BTA 7327 m²	<b>Sportkomplex</b> BRA 3720 m²
<b>Studiehus 01 - Provianthuset</b> BRA 3530 m²	<b>Torget</b> BRA 1000 m²
<b>Studiehus 02 - Vetenskapshuset</b> BRA 3690 m²	<b>Publika verksamhet/kontorhus</b> BRA 7200 m²
<b>Studiehus 03 - Ateljéhuset</b> BRA 2700 m²	<b>Friyta</b> BRA 8450 m²

