



PERSPEKTIV FRÅN DROTTNINGBRON
Ett glödande kreativt nav bildar arena som skapar mötesplatser för människor med olika intressen, från hela Linköping.

1. byggnadens gestalt skapar / förstärker stråk och platsstrukturer
2. bebyggelsestrukturen i kvarteret skapar flexibel spelplan
3. nod för aktivitet och katalysator som ger stadsdelen liv 24/7
4. flexibla ytor inspirerar till innovativt arbets sätt / lärande och möten
5. öppna publika ytor länkas till lugnare arbetszoner belägna på övre plan och i angränsande skola
6. gestaltungs-element medger sömlöst spel mellan öppna och slutna ytor



... TILL STADEN

Likt gamla tiders "skola mitt i byn" placeras Linköpings nya kreativa forum i blickfångat, direkt i anslutning till ett av stadens mest betydande stråk. Strategisk planering av kvarterets byggnadsmassa skapar förutsättning för samverkan och interaktion. Nya Kungsbergsskolans inspirerande nav blir ett levande, spännande och nytt inslag i stadsdelen och en viktig länk mellan innerstaden, Tannefors och den nya stadsdelen Stångebro. Från Drottningbron västra fäste ser man tydligt den nya siluetten med det pulserande inre livet teckna sig. Domkyrkan, Kannan och Drottningtorget är exempel på element som idag fungerar som visuella noder i staden. Vår byggnad blir ett nytt landmärke som bidrar till att förtydliga strukturer och orienterbarhet i området och en stark markör i utvecklingsarbetet med "staden över än". Byggnadens form och placering mitt i knutpunkten mellan centralstråket/Drottninggatan och vägar till kommande resecentrum främjar naturliga rörelseflöden. Förslaget bygger på att kvarteret utformas för närhet mellan funktioner då huvudbyggnaden, skolan, idrotten och kvarterets övriga funktioner länkas samman. Stor flexibilitet för framtiden och en utbyggnadsplan som ger goda förutsättningar för ett effektivt arealutnyttjande skapas. Den karaktäristiska huvudbyggnaden blir en naturlig mötesplats för alla i staden. Här länkas utbildning, fritid, kulturskola, idrott, kommersiella lokaler och näringsliv samman i en aktiv och kreativ miljö som bjuder in hela Linköping. Välkommen till Nya Kungsbergsskolans mötesplattform.

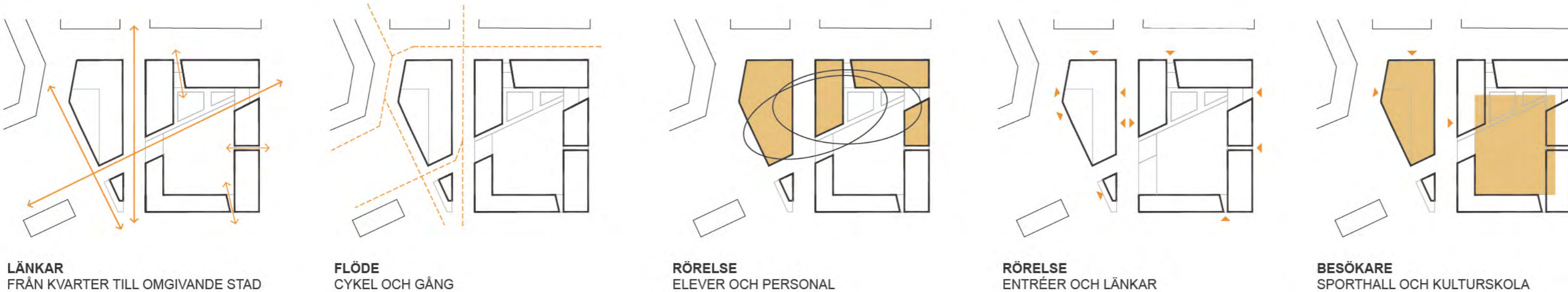


FÅGELPERSPEKTIV ÖVER TÄVLINGSOMRÅDET

KONTEXT
Tanneforsområdets vackra typologier med trevliga lamellhus och punkthus i parkmiljö samt den definierade kvartersstrukturen har varit vägledande i vårt förslag till kvarterslösning. Andra viktiga element i arbetet med förslaget har varit förhållandet till Stångån, Drottninggatan, Drottningtorget, Stångebro/resecentrum, Kungsbergsparken och kopplingar till övrig kringliggande bebyggelse.

Stångån, den historiskt viktiga vattenlänken, detta vägfarande grönsåk i det urbana stadsrummet, denna livgivande miljö betonas särskilt i kommunens "Utvecklingsplan för Linköpings innerstad." Här identifieras Drottningtorget som en knutpunkt för kollektivtrafik i området. Gaturnummet öster om Drottningbron/årummet föreslås därför bearbetas i samband med omgestaltning av Drottningtorget. Vägsträckning mellan bron/ån och Drottningtorget föreslås omarbetas och på den norra sidan möjliggörs yta för busstorg, Stångåtorget. Här länkas årummets porlande rekreativa värld och den brusande innerstadens urbana kvaliteter. Miljön blir en förlängning av Drottningtorgets karaktär i större skala där flera trafikslag och stråk möts. Attraktiva gång- och cykelstråk mellan centrala staden och resecentrum via Axgränd skapas i nära anslutning till vår huvudbyggnad. På busstorget finns plats för cykelparkering, sittplatser, grönska och växbäddar. Nya trädtrader i riktning från Drottningtorgets befintliga trädallé och över busstorget länkas samman Stångåns grönska med Nya Kungsbergsskolans nyare trädplanteringar och Kungsbergsparken. Träden skapar riktning, rytm, variation, mänsklig skala, skuggbildningar, förutsättning för fågelliv, fördröjer dagvatten och ger harmoni till det idag överdimensionerade, utsträckta och odefinierade gaturummet. Kungsbergsparkens vackra slutning knyts tydligt till kvarteret och berikar miljön på Drottningtorget och vidare in i skolans vackra öppna entrérum. Längs stråket Humlegatan - Nya Tanneforsvägen finns möjlighet att utveckla ytterligare målpunkter, mötesplatser, gröna pocketparks och viktiga platsbildningar.

KVARTERET
Kvarteret delas upp i tydliga delar: huvudbyggnad, skola, idrott, lokaler / kontor samt stråk och torgytor. I fronten bildar huvudbyggnaden den aktiva länken mellan offentlig torgyta och övrigt kvarter. Skolan får effektiva och flexibla lärmiljöer i en närliggande kompakt volym länkad till huvudbyggnaden, också denna i anslutning till stråket mot resecentrum. Övriga kvarteret får en mer områdestypisk form med uppdelning som möjliggör tydlig avgränsning och flexibel användning. En förlängning av Axgränds sträckning skapas genom kvarteret och gestaltningen av huvudbyggnaden förhåller sig till hur detta stråk möter Drottninggatan /torget.
Länken genom den öppna entréplatsen i söder. Siktlinjen från centrum och Drottninggatans nya sträckning förlängs genom kvarteret. Fotgängare erbjuds trevliga passager genom gårdsmiljön vilket bidrar till exponering av plan 1 och 2 och bidrar till rörlighet mellan funktioner inom kvarteret. Nya Kungsbergsskolans angår från alla håll och saknar baksida. Entréer kan placeras både från gator runt om kvarteret och inifrån gårdsmiljön vilket möjliggör rörelse från samtliga riktningar över och genom tornen.
För att koppla kvarteret starkt mot stråket till Stångebro har byggnaderna formats med ett mellanliggande gaturum/stråk som möjliggör passage mellan huvudbyggnad och skola. Stråket ser vi som livligt befolkat i framtiden, vilket ger verksamheten goda förutsättningar att exponera sina publika miljöer och elever och allmänhet att interagera när stråk länkas till huvudbyggnadens publika bottenvåningar med flexibla och varierade pop-up funktioner.



LÄNKAR FRÅN KVARTER TILL OMGIVANDE STAD

FLÖDE CYKEL OCH GÅNG

RÖRELSE ELEVER OCH PERSONAL

RÖRELSE ENTRÉER OCH LÄNKAR

BESÖKARE SPORSTALL OCH KULTURSKOLA

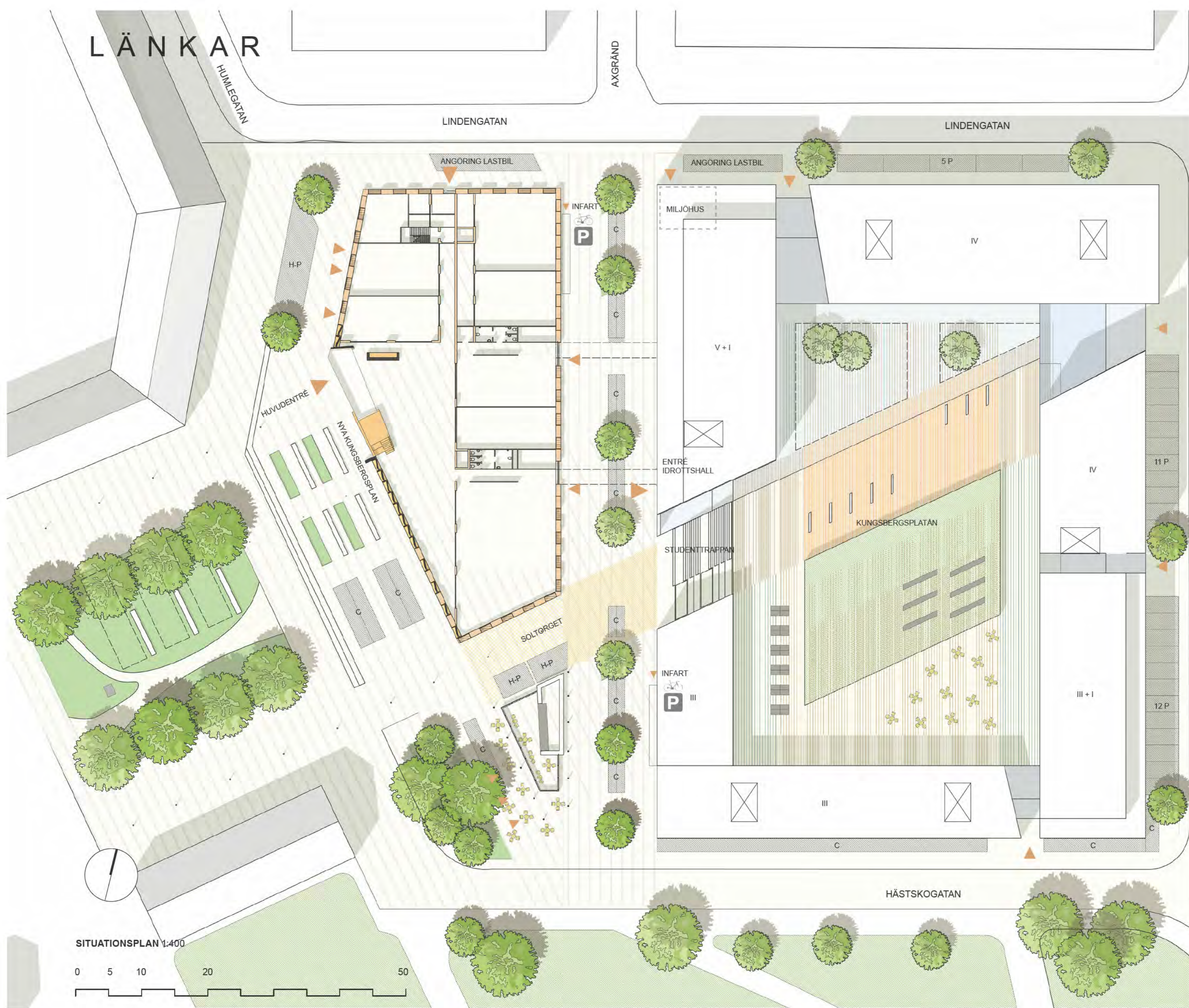


ILLUSTRATION
Årets viktigaste dag inträffar i juni då studenterna stormar ut i vuxenlivet! Studenttrappan fylls av vitklädda, glada och förväntansfulla ungdomar.

Nere på Soltorget väntar familj och vänner med ballonger och studentplakat. Senare ska studentfiken som står uppställda på Nya Kungsbergsgatan och kring Drottningtorget rulla in mot stan där festligheter pågår under resten av dagen och kvällen.

FASAD MOT SYD 1:200

LÄNKAR



SITUATIONSPLAN 1:400



... TILL KVARTERET

KUNGSBERGSPARKEN

Kungsbergsparken är en stor tillgång för hela området och förslaget gör parken mer tillgänglig. Genom organisationen av volymer på tomten ger Axgränds förlängda sträckning kvarteret tillgång till parkrummet. Parken knyts härigenom till bebyggelsen placerad norr om tävlingsområdet.

DROTNINGTORGET

Drottningtorgets karaktär med små butiker och blandade verksamheter signalerar kreativitet, delaktighet, småskalighet och entreprenörskap. Den vänliga skalan inbjuder närområdets invånare att aktivt ta del av torghandel, kultur, utbildning och idrott. Stadsdelskanslia och tillhörighet präglar platsen. Maximal tillgänglighet eftersträvas och torget gestaltas enhetligt med samma material som entrétorget framför huvudbyggnaden. Ytorna hör samman vilket stärker Drottningtorget och placerar huvudbyggnaden på torget snarare än vid. Cykel- och gångstråk ansluter på ett tydligt sätt och parkering för snabba ärenden möjliggörs vid busstoret i söder i en blandning av grön park och urbant stadsrum. De befintliga lönnarna sparas och stammas upp. Det gröna inslaget länkar samman torgrummet, via sparade korsbärs- och kastanjetråd framför en ny paviljongbyggnad med Kungsbergsparkens grönska. Trädgården skapar en tydlig riktning som leder besökaren mot den öppna ytan, genom huvudbyggnadens entré i det välkomnande entréträttet. Välkommen till Nya Kungsbergsskolan!

NYA KUNGSBERGSPARKEN

Kungsbergsskolan är ett aktivt utvändigt förum där livet och aktiviteterna inne i huset synliggörs. Dessa båda publika rum är Nya Kungsbergsskolans viktiga sociala yta, en naturlig mötesplats att använda av både skola, kulturskola, idrott och övriga besökare över hela dagen. Huvudbyggnaden är medvetet tillbakadragen på tomten för att binda samman Drottningtorget - Axgränd via korsningen Humlegatan - Lindengatan. Ute och inne länkas via byggnadens transparenta fasadgestaltning samman till platsens pulserande hjärta. Det sydväst riktade torget får goda förutsättningar för soljus året runt. Stora betonghällar kantas med markegel för att anknyta till huvudbyggnadens fasad. Ur hållarna skjuter sittvolymerna upp och skapar liv i det stora stadsrummet. Besökare och elever leds av linjering i markbehandlingen så att naturliga flöden över torget fortsätter in i det spännande entréträttet. Längs västfasaden slår man sig gärna ner för att njuta en kopp kaffe och bläddra i en bok från biblioteket några trappor upp i byggnaden. Genom de stora glasade partierna ser man blivande frisorer möta nya kunder, en avgångsställning med textilleverans alster eller hur en försenad stjärnviolinst spurtar sträckan upp till plan två mot musikletonen.

SOLTORGET

En central samlingsplats i kvarteret blir Soltorget. Härifrån har man kontakt med alla kvarterets funktioner och möjlighet till både visuell länkning till stadens centrum och resecentrum. Den generösa Studenttrappan präglar platsen. Här samlas man med fördel på rasten pratar med kompiserna eller bara vilar med en glass och njuter av utsikten över Linköpings silhuet. Varje juni kopplas platsen samman med oförglömliga minnen av årets viktigaste dag då studenterna stormar ut i vuxenlivet!

KUNGSBERGSPLATÅN

Den upphöjda skolgården på idrottshallens tak, Kungsbergspatån, utgör länken mellan skola och övrig bebyggelse i kvarteret. Diagonalen som löper från Studenttrappan till kvarterets nordöstra del gestaltar varierat och elementen samordnas med huvudbyggnadens estetik och gestaltningen på drottningtorget. Trä, glas och tegel dominerar. Platån omduleras och utformas med olika rumsgestaltande element och möbegrupper. Vertikaler ger variation i höjdskala och fungerar som skuggande tak när forskningsgruppen lyser starkt. Vårlekens ute på gården är ett uppskattat inslag under skoldagen. Över Platån möjliggörs tvärkommunikation genom kvarteret. Öppningar i den kringliggande byggnadsvolumerna länkar Kungsbergsparken till det inre skolgårdsrummet. Utemiljön anpassas för samnyttjande mellan skolans olika ålderssegment av elever samt för hyresgäster i kringliggande fastigheter. Grönytor anläggs i strategiska lägen men i begränsad omfattning. Kungsbergsparken bidrar med sin grönska till skolgårdens miljö. Restaurangutbildningens eleverna använder egenodlade kryddor i upphöjda kryddland och högstadieläverna skördar röda vinbär och krustar till sin hemkunskapslektion. Mindre träd skapar rumslighet och i skolgårdsrummet. Ljusinsläpp via lanterniner till de underliggande sporthallarna integreras i gårdssystem. Siltsarna skapar en topografi på gården då delar av taket lyfts vilket ger en dynamik i gårdsutformningen samtidigt som de möjliggör inblick i sporthallens aktiviteter. Entré till de underliggande sporthallarna placeras strategiskt intill soltrappan i gaturummet mellan skola och huvudbyggnad.

ANGÖRING

Kvartersstrukturen är utformad för att möjliggöra access från samtliga väderstreck och man leds genom kvarteret i förlängningen av angränsande viktiga stråk. Entréfunktioner till kvarterets bebyggelse kan ske både från kringliggande gaturum och från den inre Platån. Kiss- & Ride-zoner förläggs i norr på Lindengatan. Cykelstationer/parkering i markplan organiseras i strategiska lägen inom kvarteret. Parkeringstillstånd för cyklar mynns i källarplan på flera ställen i kvarteret. Bilparkering i program anordnas som gatuparkering på Lindengatan och Stallgatan. Inästning till både huvudbyggnad och skola sker från Humlegatan. Bilparkering till skola, huvudbyggnad och näringskvarter sker på av kommunen anvisad plats. Sporthallens yttre entrélobby ansluter till gaturummet mellan huvudbyggnad. Härifrån skapas möjlighet att blicka in i sporthallens aktiviteter genom uppglasning in till sporthallarna. Sportentrén länkas till huvudbyggnadens entré i plan -1 där access sker till omklädningsdelar. Skolans olika delar kopplas samman genom länkar som broar eller glasade gångar. Ramper leder ner till cykelgarage i källarvåningen. Härifrån finns access till både huvudbyggnad, skola och sporthall.

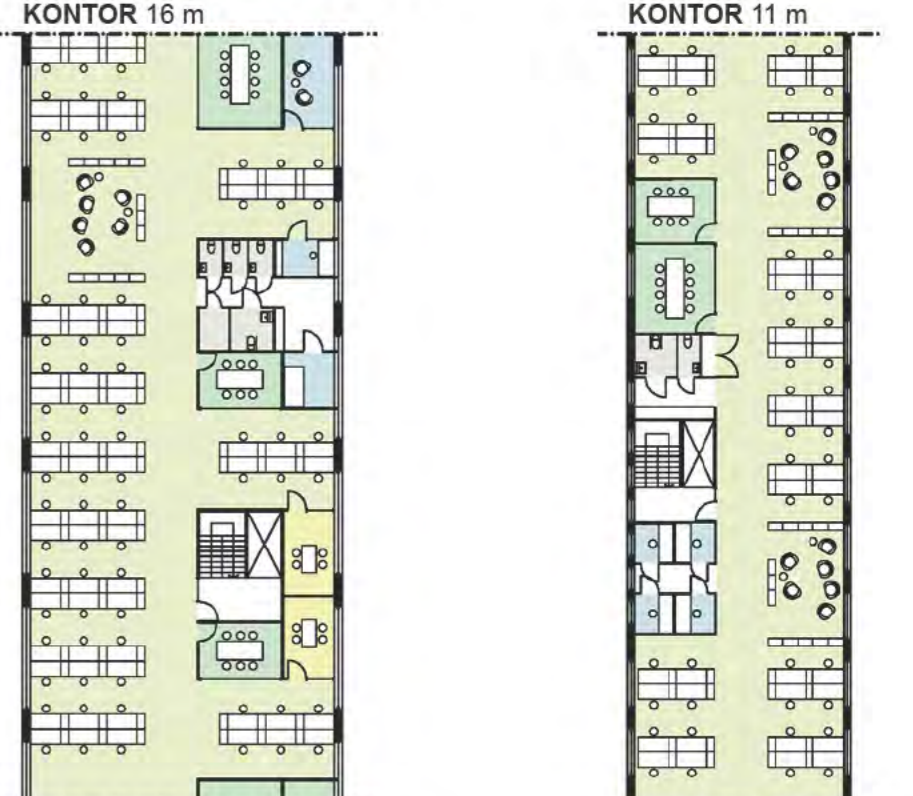
PLANER FÖR FLEXIBLA LÄRMILJÖER

I volymstudien för kvarteret rekommenderar vi en variation av bredder på huskropparna som ger möjlighet för flexibla planlösningar, både för kontor och för skollokaler. I vidare arbete bearbetas förslaget i samverkan med representanter från skola och kommun/fastighetsägare. Förslaget respekterar rekommenderade byggnadshöjder mot gata. Volymer som ej ansluter direkt mot gata kan ges en högre byggnadshöjd. Vi anser även att byggnadskroppar mot Stallgatan kan förses med en indragen femte våning och byggnadskroppar mot Kungsbergsparken med en indragen fjärde våning. Förslagets yttrebyggnader bygger dock på rekommenderat antal våningar.

För skolan och kvartersbebyggelsen har vi utgått från husbredderna 18, 16 och 11 meter. Detta ger stor flexibilitet och mycket goda möjligheter att variera lokalerna över tid. Utformningen av lärmiljöerna bygger på en varierad palett av rum, där gruppum och teamlokaler kombineras med traditionella lärosalar och öppna studiearbetsplatser. Byggnadssystem i skolbyggnaden bör väljas för att underlätta anpassning av lokalerna. Korridorplacering i huvudbyggnad är anpassad för anslutning/länkning till intilliggande skolbyggnad. Vi ser framför oss att bottenvåningarna i hela kvarteret har en öppen, transparent och inbjudande karaktär.



SCHEMA 1:400 FLEXIBLA LÄRMILJÖER OCH KONTORSYTOR
Kommunikationsytor och öppna studieplatser placeras i ljusa strategiska lägen. Till dessa ytor dockas basrum, gruppum och mindre samlingsalar som lätt kan ändra funktion efter lärtill och arbetssätt. Det samma gäller för kontorsmiljöerna som kan planeras för öppna arbetsplatser och avgränsade kontorsrum



KVARTERETS VOLYMER

Tomten/kvarteret delas upp i tydligt avgränsade men länkade funktioner. Huvudbyggnad, skola, sporthall, näringslokal och torgrum/platser. Via fysiska länkar och tvärkommunikation genom kvarteret över Kungsbergspatån samverkar alla kvarterets funktioner. På detta sätt bildas en hållbar byggnadsmassa. I tider då skolan behöver mindre lokalyta kan man lätt få avskott för översiktstytta. Näringsverksamheten tillåts växa och kan få sammanhängande lokaler. Det motsatta förhållandet gäller givetvis även för skolverksamheten. Hela kvarteret fungerar som kommuniserande kärn.

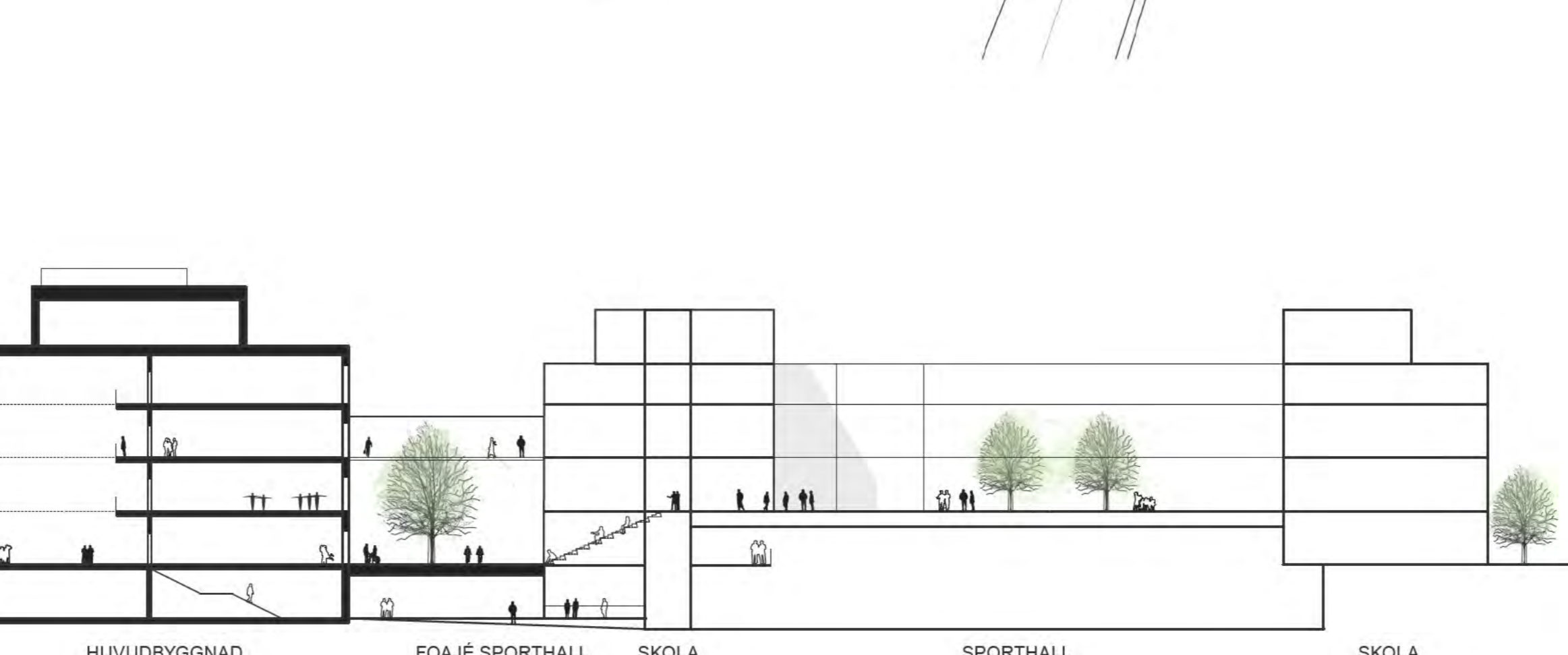
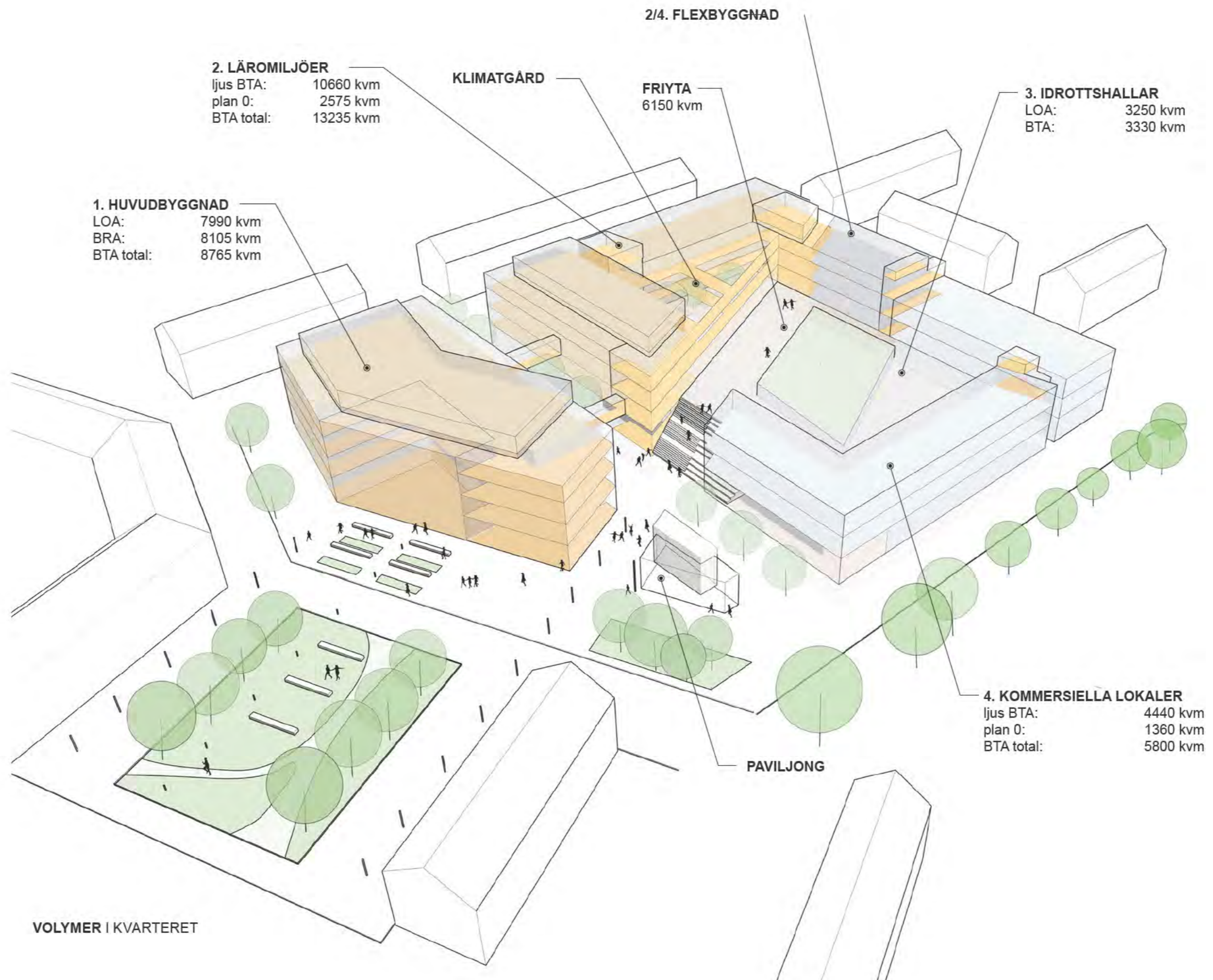
1. HUVUDBYGGNAD
Huvudbyggnaden placeras och formas så att utbyte med omringliggande område främjas och att viktiga stråk förstärks för maximal samverkan och publik exponering.

2. LÄRMILJÖER
En kompakt skolbyggnad föreslås i norra delen av kvarteret. En sammanhängande volym ger verksamheten goda förutsättningar att skapa effektiva flexibla ytor med stort utbyte mellan utbildningsdelar och stimulerande utveckling av verksamheten.

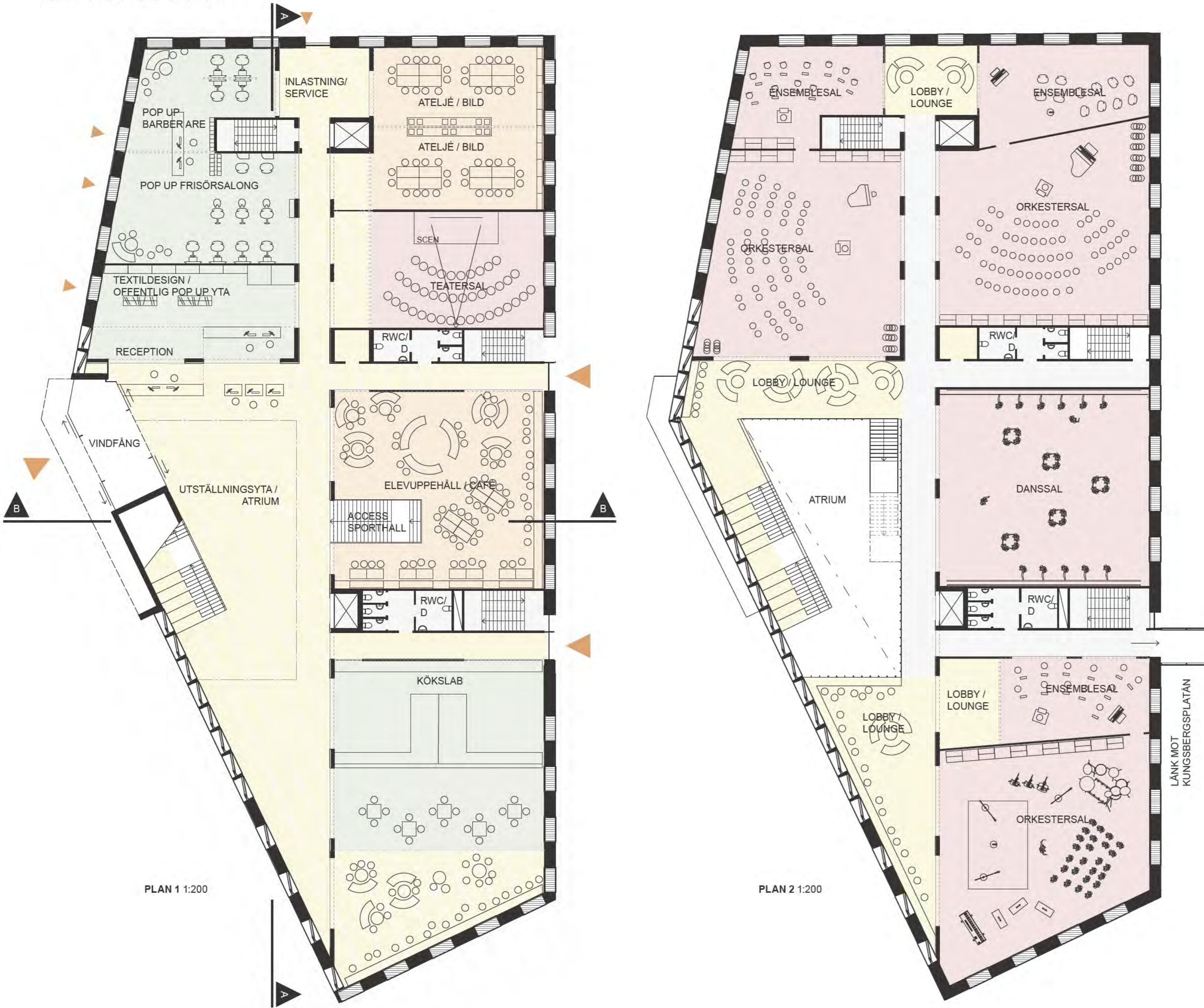
3. IDROTTSALLAR
Sporthallen placeras med idrottshall och omklädnings i nivå plan 0, samt gradänger och foajeytor i plan 1. Mitt i kvarteret får foajeyt ett exponerat entréläge i skärningen mellan två viktiga korsande stråk. Denna placering ger också förutsättning att länka idrottsfoajé direkt till huvudbyggnadens öppna atrium via trappan mellan källarplan och entréplan.

4. KOMMERSIELLA LOKALER
Näringslivs- och kontorslokaler kringgår idrottshallen. Med länkning till skolan kan delar av lokalerna flexibelt användas av skolverksamheten, när behovet ökar eller minskar över tid. Förslaget på bebyggelsestruktur innebär att skola och övrig bebyggelse fungerar som kommuniserande kärn. Länkning sker mellan huvudbyggnad / skola och näringsverksamhet/kontor.

5. Torgbildningarna på tomten genererar kompletterande värden som understödjer länkningen av kvarterets olika verksamheter enligt tidigare resonemang.



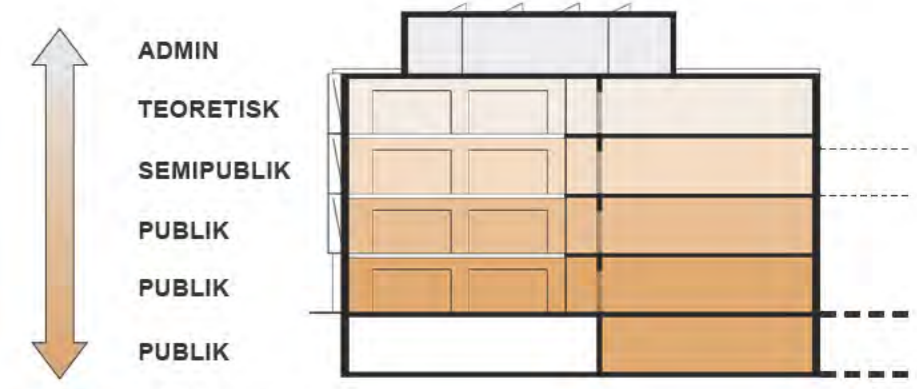
LÄNKAR



... I HUSET

En solitär i samspel. Byggnadens inre bjuder in till upptäckter, delaktighet och spännande kreativa möten. De flexibla planerna främjar interaktion och givande samarbeten mellan allmänhet och verksamhet. Utvecklande och experimentella temaarbeten förläggs med fördel till huvudbyggnaden där skolans elever och lärare inspireras till nya idéer i en föränderlig och intressant miljö. Gestaltningen ger att samtliga funktioner i huset vänder sig både mot staden, mot parken, mot skola och mot innergård. Huset är en solitär gestaltad för samverkan och länkas i flera lägen på varje plan med kommande skolbyggnad.

Den generella flexibla planutformning är tillräckligt förändringar. Föreslagen placering av funktioner justeras enkelt i fortsatt process tillsammans med verksamheten. Med lätt och tydlig struktur öppnar sig de transparenta lokalerna i bottenvåningen och de kreativa salarna för kulturskolan på plan två. Plan 3 rymmer husets foodcourt - sociala matytor länkade till övrig skola. Basutbildningsalar för textil, restaurang och frisörutbildningarna finns på plan 4 även den sammanlänkade med skolans varierade utbud av teoretiska lärmiljöer. På plan 5, både avskilt och i kontakt med verksamheten, placeras skolans administrativa funktioner. Källarvåningen är direkt länkade till sporthallens omklädnings och foajeyta. Förutom ytor för sportfoaje finns teknikytor, förråd, städcentraler mm och ev cykel förråd i källarplan.



ENTRÉPLAN

Ett helt öppet och inbjudande entréplan lockar till sig förbipasserande och grannar. Spännande workshops, utforskande labaktiviteter, utmanande utställningar, mysigt café, lugn läshörna, fräcka frisörer, balla barberare och trendiga textilare i en kreativ mix bidrar till en härlig puls i områdets hjärta. Huvudentréns centrala placering leder rakt in i det stora, öppna entrérummet. Alla husets funktioner är tydligt länkade till detta atrium. Husets vertikala kommunikationsstråk/trappan tecknar sig tydligt mot den karaktäristiska inre fasaden. Var man än befinner sig i huset finns alltid närhet och möjlighet att spana ned på entrehalens happening. Ett strategiskt placerat podium över själva entrén ger tillsammans med gräntgrappan fantastiska möjligheter att koppla av med härlig utsikt över Drottningtorget mot centrum. Entrérummet används som en forgtia, en rörelsezon på gränsen mellan ute och inne. Ytor i entrérummet är flexibla och utgör länkar till husets/skolans utbildningsutbud. Textil pop-up, frisör och barberare, living-lab, open kitchen etc är alla ytor som kompletterar utbildningsytor längre upp i huset. Här sker utbyte med allmänheten och här sker elevens första kontakt med yrkeslivet. Byggnaden öppnas upp med entreer så att dessa ytor kan nå både utifrån torget och från innanföriggande gata. Detta är ett kreativt stadsdelscentra som ska kunna användas av hela området och är lätt att avgränsa/zonidela både vertikalt och horisontellt. Receptionisten har god överblick över hela entréplanet och över access till övre plan som sker via en utånpåliggande vertikal trappa. Receptionen kan vid behov sammanflöjas av idrottsfunktionen eftersom sporthallens foaje och omklädningsdelar har direkt förbindelse via den centralt placerade trappan till plan 0 (sportfoajens nedre plan).

PLAN 2

Plan 2-5 länkas lätt till intilliggande skolvolym. Samtliga funktionsplan varierar med öppna loungeytor för att skapa flexibilitet och möjlighet att lätt justera planlösning. Dessa bidrar också till en varierad rumsupplevelse och möjlighet till kompletterande studieplatser. Med enkel access både från plan 1 och via utvägning bro från Kungsbergspålfatan, nås kulturskolans musik- och danssal. Även plan 2 får en transparent karaktär där stora glaspartier både i yttrevägg och in mot atriet tillåter inspirerande inblickar i pågående aktiviteter. Husets form ger naturligt orkestersalarna god funktion och akustisk bra miljö med sina snedställda väggar. Varje orkestersal har direkt koppling till en ensemblesal.

PLAN 3

Husets food court erbjuder skolungdomar och personal god mat i trivsamt miljö med en fantastisk utsikt över Drottningtorget och staden. I många skolor är skolmatsalen en yrkrävande funktion som inte används mer än några timmar om dagen. Genom att lägga matsalen på plan 3 i nära anknytning till undervisningsalar (restaurangutbildning mm) på plan 4 underlättas samutnyttjande av ytor. Med direkt koppling till både matsal och restaurangutbildning placeras tillagningskök och utbildningskök i anslutande byggnad. Varutansport till köken både i skolan och till huvudbyggnaden sker via hissar vid angöringarmot Lindengatan. Kökens placering längre upp i huset innebär förenklad avskärning (ventilation, lukt, ljud) och medger att båda entréplanen kan innehålla mer flexibla ytor och en öppen och inbjudande karaktär. Matsalens stora ytor dubbelutnyttjas för temaundervisning, som samlingsal, för privata festtillfällen, i idrottsammanshang mm. Både plan 3 och 4 länkas till skolbyggnaden vilket ger möjlighet att effektivt använda både skolans och huvudbyggnadens ytor. Planets övriga funktioner, pausrum för personal och fokusbibliotek, kopplas tydligt till byggnadens hjärta - atriet.

PLAN 4

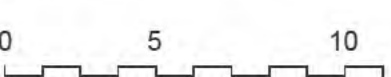
De tematiska läromiljöer på plan 4 fungerar som basutbildningslokaler och kan utformas både slutna och öppna. Här har utbildningarna sin teoretiska bas medan kompletterande ytor för mer publik exponering placeras på entréplan. I bottenplanetens öppen kitchen bjuds du av eleverna på en god lunch, en bokad middagsbjudning, eventcatering eller den populära Nobelmiddagen som går av stapeln varje år. Ett event som belyser hela innergården. Till vardags kan både faster Svea och hippa Hugo få en "total make-over" medan kompisar eller make fördjupar sig i utställningar, softar i biblioteket eller tar en kopp kaffe i kaféet eller en glass ute på Soltrappan. Vid "överbokningar" i nedre plan hänvisas kunder lätt vidare upp i huset via den karaktäristiska atriumtrappan till flexytor på plan 4 där trevlig loungesättning med publik karaktär blir väntytter för besökande.

PLAN 5

Husets organisation bygger på att alla funktioner har kontakt med varandra via det öppna atriet där den tydliga huvudtrappan angör varje våningsplan över atriets karaktäristiska spänger. I entrén leds besökaren naturligt inåt i huset men även uppåt. Från den vackra trappan som klättrar längs atriets bakre vägg har man en hänförande utsikt över Drottningtorgets trädkronor och boulespelare ner mot Stängån och centrala staden. Här, längst upp i huset, med fantastisk utsikt över skolan, parken, kvarteret, grannskapet och staden placeras skolans administration i en in dragen volym. Administrationsmiljöerna formas till en trivsamt arbetsplats på toppen av Länköpings mest spännande hus, med möjlighet att nyttja takterrasser med underbar utsikt. Här finns öppna arbetsplatser, slutna kontorsrum öppna mötesplatser och slutna konferensrum - vid fortsatt bearbetning av förslaget utvecklas administrations ytor på samma sätt som övriga ytor tillsammans med de som skall nyttja lokalerna.

FASAD MOT VÄST 1:200

FASAD MOT ÖST 1:200



LOKALPROGRAM HUVUDBYGGNAD (m²)

AREASAMMANSTÄLLNING

Administration och Elevvård	745	Flexitya	1210	Gemensamt	1760	GY Praktiska program	1225	Teknik och Kommunikation	850
Adm Assistent	85	Back-up	40	Ateljé/Bild, Lab	140	Barberare, Pop-up	65	Foajé Idrott	120
Extra rum	30	Flexitya, Rum	30	Elevuppehåll/Café	195	Frisör o Stylist	210	Teknik	730
Förråd, Adm.	10	Foajé/Backoffice	35	Fokusbibliotek	385	Frisörsalong, Pop-up	100		
Konf. 15 kvm	50	Lobby	30	Förråd, Läro.	10	Förråd, GY	50		
Konf. 20 kvm	100	Lounge	420	Hem- och kostkunskap	195	Kökslab	205		
Kopiering, Adm.	15	Utställningsyta	655	Kopiering	60	Restaurangutbildning	250		
Kurator	30			Matsal	710	Textildesign	250		
Pausrum personal	150			Matsal distribuering	65	Textildesign Offentlig yta, Pop-up	95		
Rektor	135	Kulturskola	1190					Totalsumma	6980
Samtal/Vård	20	Danssal	210					inkl kommunikationsstråk, trappor, hisschakt och toaletter	7990
Skolskoterska	70	Ensemblesal	200						
Spec pedagog/SENCO	20	Förråd, Kulturskolaskola	70						
SYV/Psykolog	30	Orkestersal	610						
		Teatersal	100						
								BTA	8765
								BRA	8105

