



# NYA KUNGSBERGET TILLSAMMANS UNDER ETT TAK

Vy från Drottningtorget mot huvudbyggnaden som är huvudentré till kvarteret Kungsberget. Det generösa välkomnande entrérummet ger känslan av att torget fortsätter in i byggnaden.

Nya Kungsberget ger Linköping ett helt kvarter ägnat åt utbildning. En sammanhängande byggnadsvolym utnyttjar kvarterets fulla potential att skapa en stark gemensam identitet för skolans alla delar.

**TILLSAMMANS UNDER ETT TAK**  
Nya Kungsbergets olika delar binds samman av ett stort kontinuerligt tak som utstrålar sammanhållning och gemenskap och säkrar att skolan framstår som en helhet när den sista byggnadsetappen slutförts. Det veckade takets rytm ger en lekfull och karaktäristisk siluett som ytterligare förstärks inåt gården där även fasaderna veckar sig och skapar en upplevelserik utemiljö. För att ytterligare stärka gemenskapen hos de studerande ger den sammanhängande byggnadsstrukturen möjlighet för att invändigt knyta ihop skolans alla delar på plan 2 och 3.

**LINKÖPINGS KUNSKAPSKVARTER**  
Förutsättningarna för Nya Kungsberget ger en unik möjlighet att i ett centralt läge bygga ett helt nytt kvarter ägnat åt utbildning. Genom att bygga Nya Kungsberget som ett sammanhängande kvarter uppnås en stark identitet och vi-känsla för hela skolan. Skolan ramar in en oas i staden som ger möjlighet för både fysisk aktivitet och avkoppling.

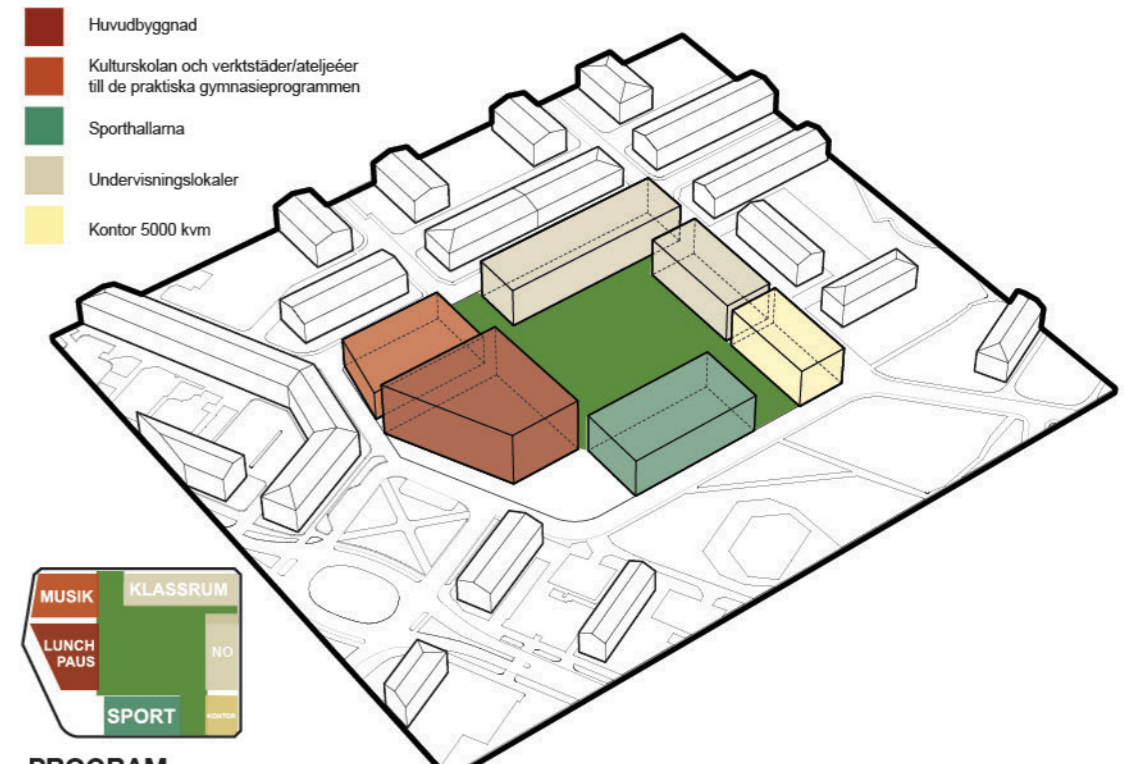
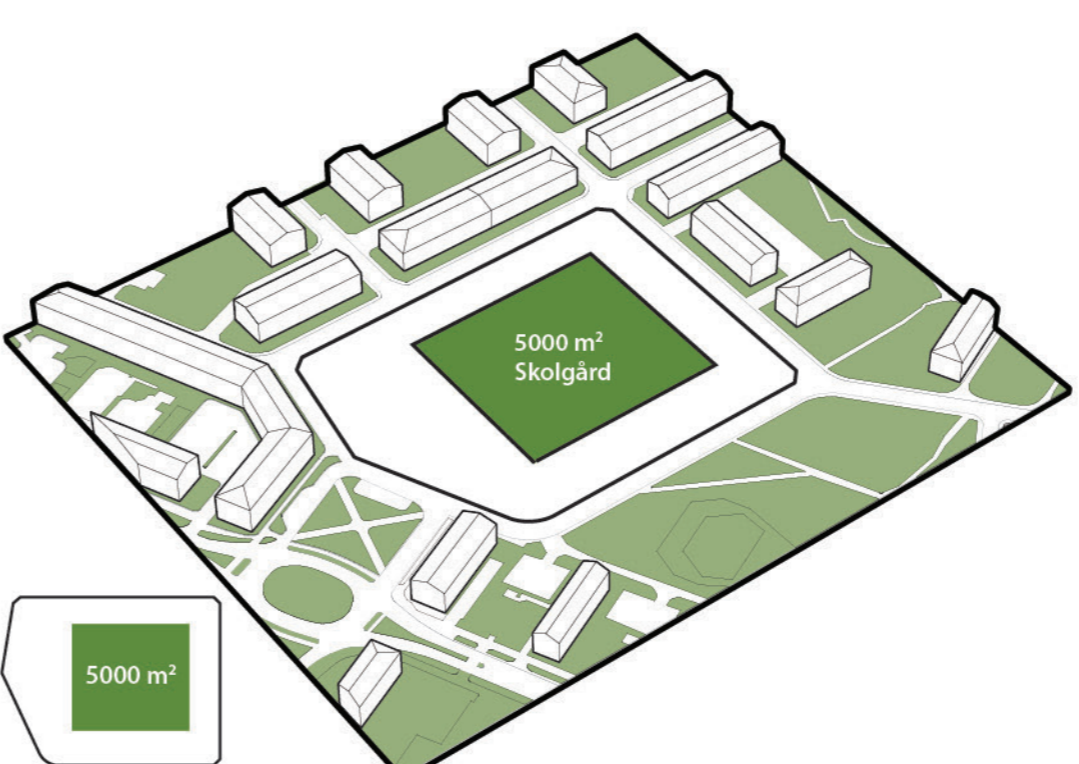
Kvarteretsstrukturen möjliggör enkel etappindelning då man precis som i ett vanligt stadskvarter kan uppföra kvarterets olika byggnadsdelar vid olika tillfällen. Den sammanhängande kvarterstrukturen är otroligt yteffektiv eftersom den inte har några spillor i form av mellanrum mellan byggnadsvolymer. Bebyggelsen är även effektiv ur energisynpunkt då den har mindre fasadyta än vid uppförande av fristående

byggnader vilket ger besparelser både i fasadunderhåll men även avseende uppvärmning. Byggnadsstrukturen ger dessutom möjlighet för samutnyttjande av trapphus och hissar i högre grad än vid uppförande av fristående skolbyggnader.

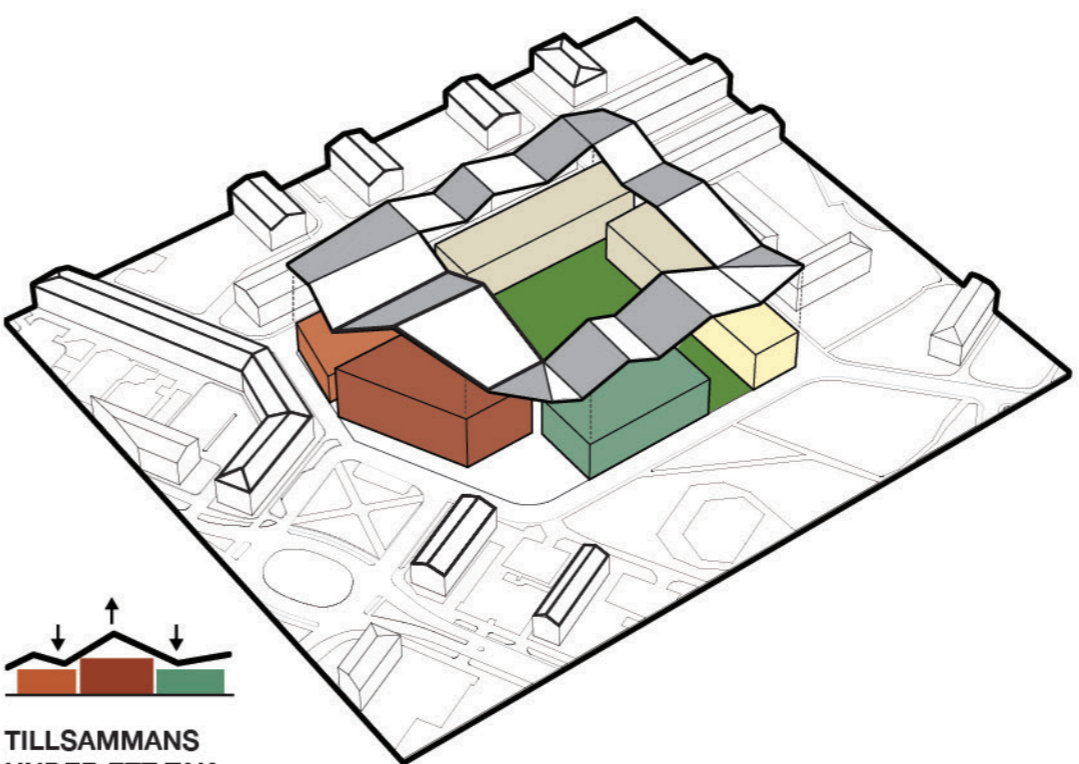
**STADENS NYA MÖTESPLATS**  
Kvarteret har disponerats så att det utbud som även är tillgängligt för allmänheten i första hand orienterar sig mot torget för att vara lättillgängligt men även för att ge ett rikt stadsliv till torget. Detta medför att Nya Kungsberget aktiverar Drottningtorget dagtid men även kvällar och helger. För att säkra en trygg och levande miljö hela vägen runt kvarteret har ytterligare utåtvända verksamhetslokaler placerats i det nordöstra respektive sydvästra hörnet.

**TORGET - GÅRDEN - PARKEN**  
Kvarteret Nya Kungsberget ligger i direkt anslutning till två värdefulla uterum, Drottningtorget och Kungsbergsparken. Skolgården som ramar in av den lekfullt veckade bebyggelsen är skolans egen oas i vardagarna och blir även ett nytt stadsrum kvällar och helger. Två generösa öppningar i kvarterstrukturen skapar ett spännande stråk genom kvarteret. Den ena öppningen är en förlängning av Axgränd och skapar en välkomnande gest åt norr. Den andra öppningen förbinder gårdsrummet med Kungsbergsparken i söder.

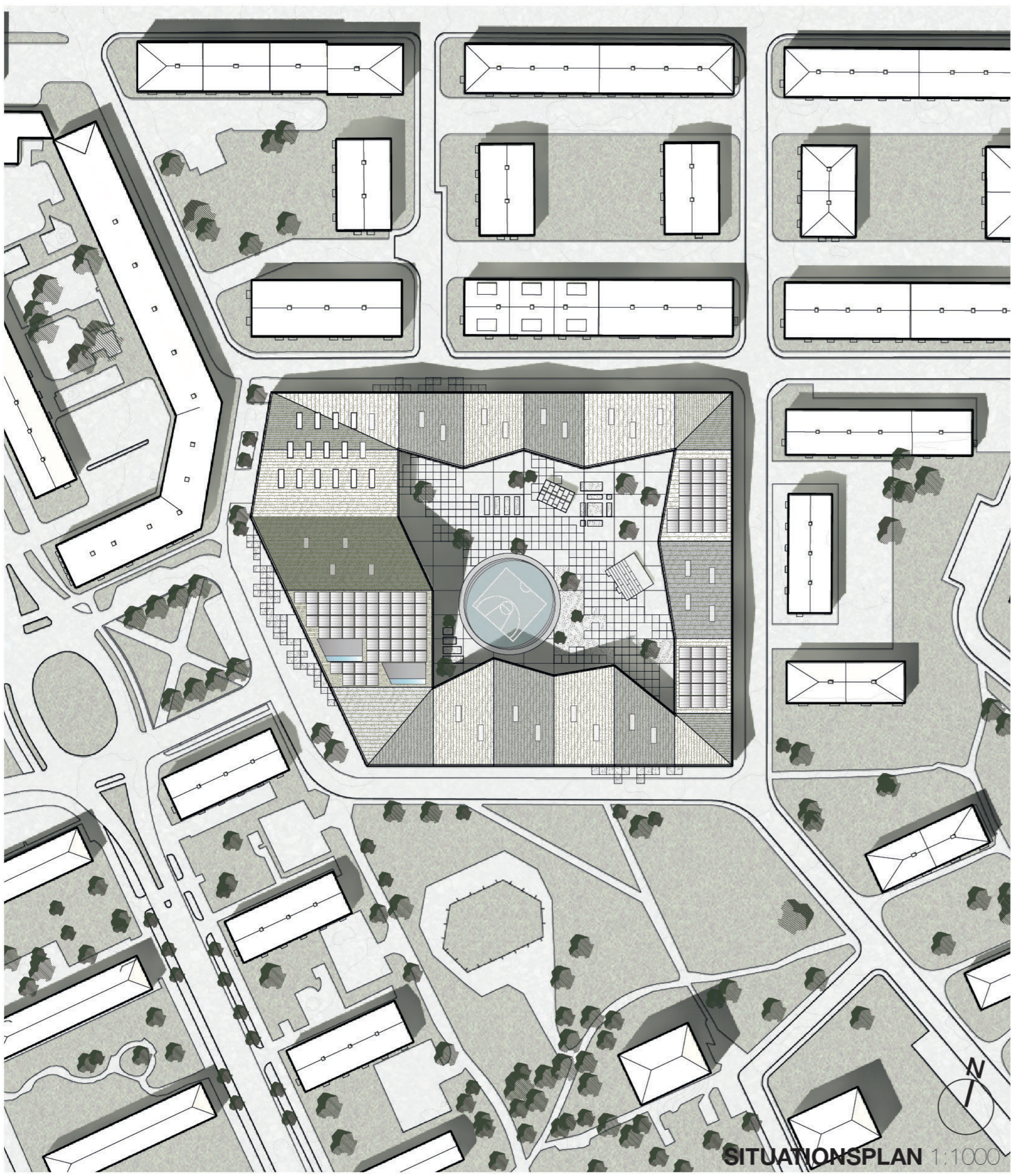
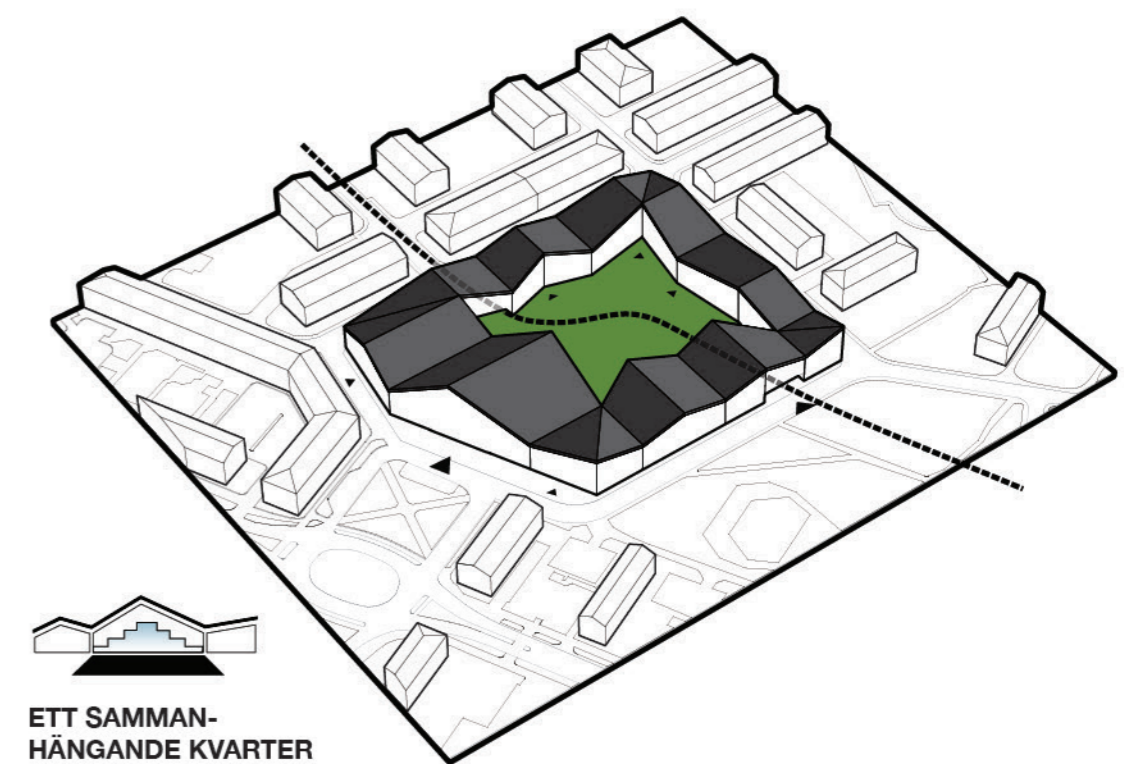
**HÖGT I TAK**  
Huvudbyggnaden är kvarterets huvudentré och navet som binder samman skolans olika delar. Det öppna entréplanet och vertikala atriet möjliggör överblick över skolans fulla utbud. Den transparenta fasaden mot Drottningtorget bjuder in staden och ger känslan av att torget fortsätter in i byggnaden.



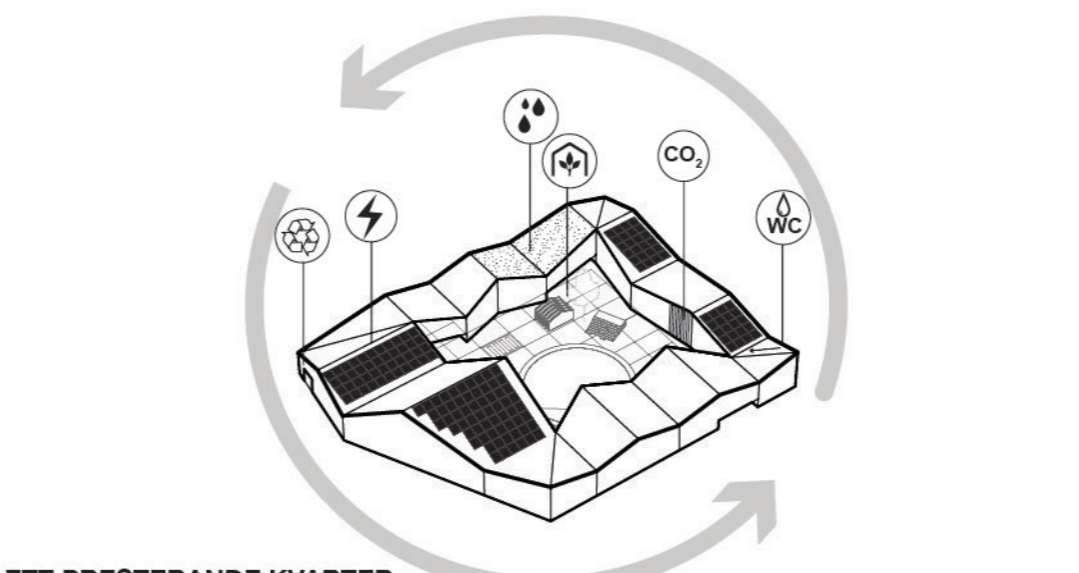
**NYA KUNGSBERGET**  
Med utgångspunkt i en 5000 kvm sammanhängande skolgård blir Nya Kungsberget ett nytt innerstadskvarter för utbildning och lärande i centrala Linköping.



**PROGRAM**  
Kvarteret och skolans olika program placeras runt och formar en skyddad skolgård. Huvudbyggnaden placeras mot Drottningtorget med direkt koppling till sporthallarna och kulturskolan för att underlätta användningen av dessa funktioner även utanför skolans öppetider.

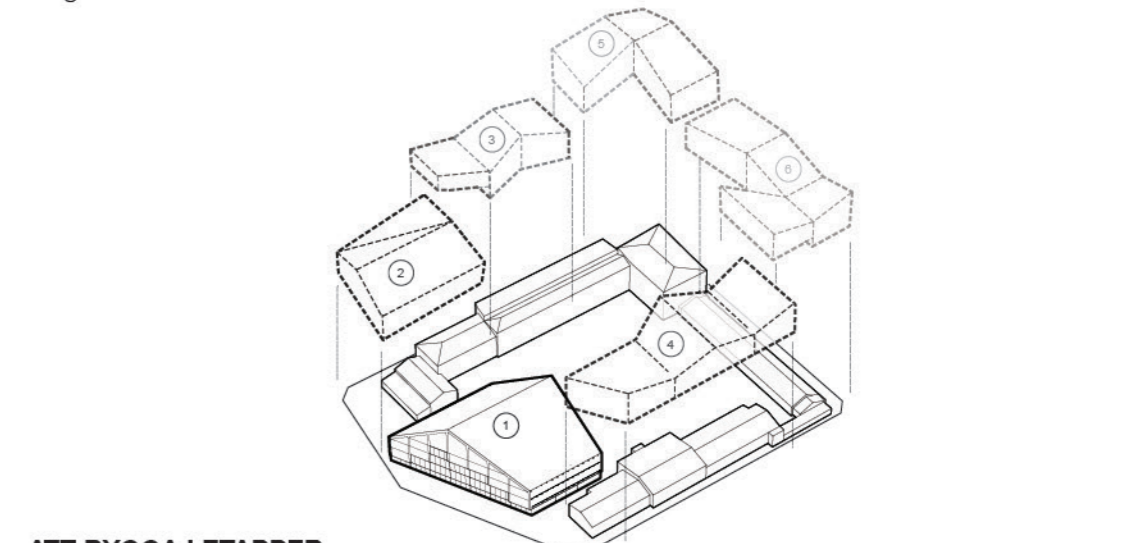


**TILLSAMMANS UNDER ETT TAK**  
Skolans program och de olika byggnadsvolymer hålls samman under ett och samma tak vilket skapar en enhetlighet för kvarteret samt relaterar till skalan och typologin av kringliggande bebyggelse.



**ETT PRESTERANDE KVARTER**  
Kvarterets utformning skapar möjligheter för att integrera miljömässigt hållbara lösningar. Ytor för solceller och ett grönt tak bidrar till förnyelsebar energi, ekosystemtjänster, regnvattensamling och minskad vattenavrinning. På skolgården ges det plats för växthus, odling och kompost till skolrestaurangerna och som en del av undervisningen. Nya Kungsberget blir ett skolkvarter med en stark hållbarhetsprofil och kretsloppstänk där kvarterets prestanda blir en integrerad del i undervisningen.

**ETT SAMMANHÄNGANDE KVARTER**  
Nya Kungsberget blir ett sammanhängande kvarter där taket håller det samman och skapar en helhet. Huvudbyggnaden och dess entré förstärks med dess formspråk samtidigt som övriga skolbyggnader och kontor har separata entréer från gatan och skolgården. Kopplingen mellan Kungsbergsparken i söder och Lindengatan/Axgränd i norr stärks genom öppningar i fasad.



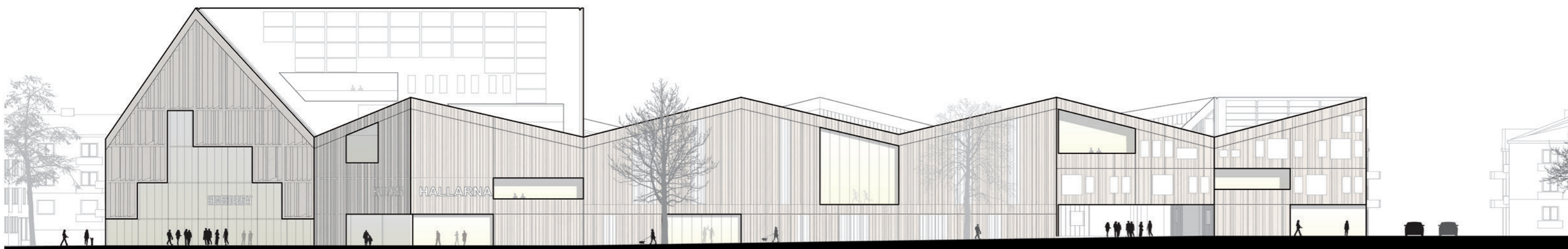
**ATT BYGGA I ETAPPER**  
Nya Kungsberget kan byggas i olika etapper där huvudbyggnaden kan byggas medan den befintliga skolan finns kvar. Detta underlättar förflyttningen mellan den nya och gamla skolan samt bygger in en flexibilitet i skolans framtida behov och till exempel hur stor andel kontor man vill bygga in i kvarteret.



Den levande och aktiva fasaden lyser upp som en lykta mot Kungsbergsparken.



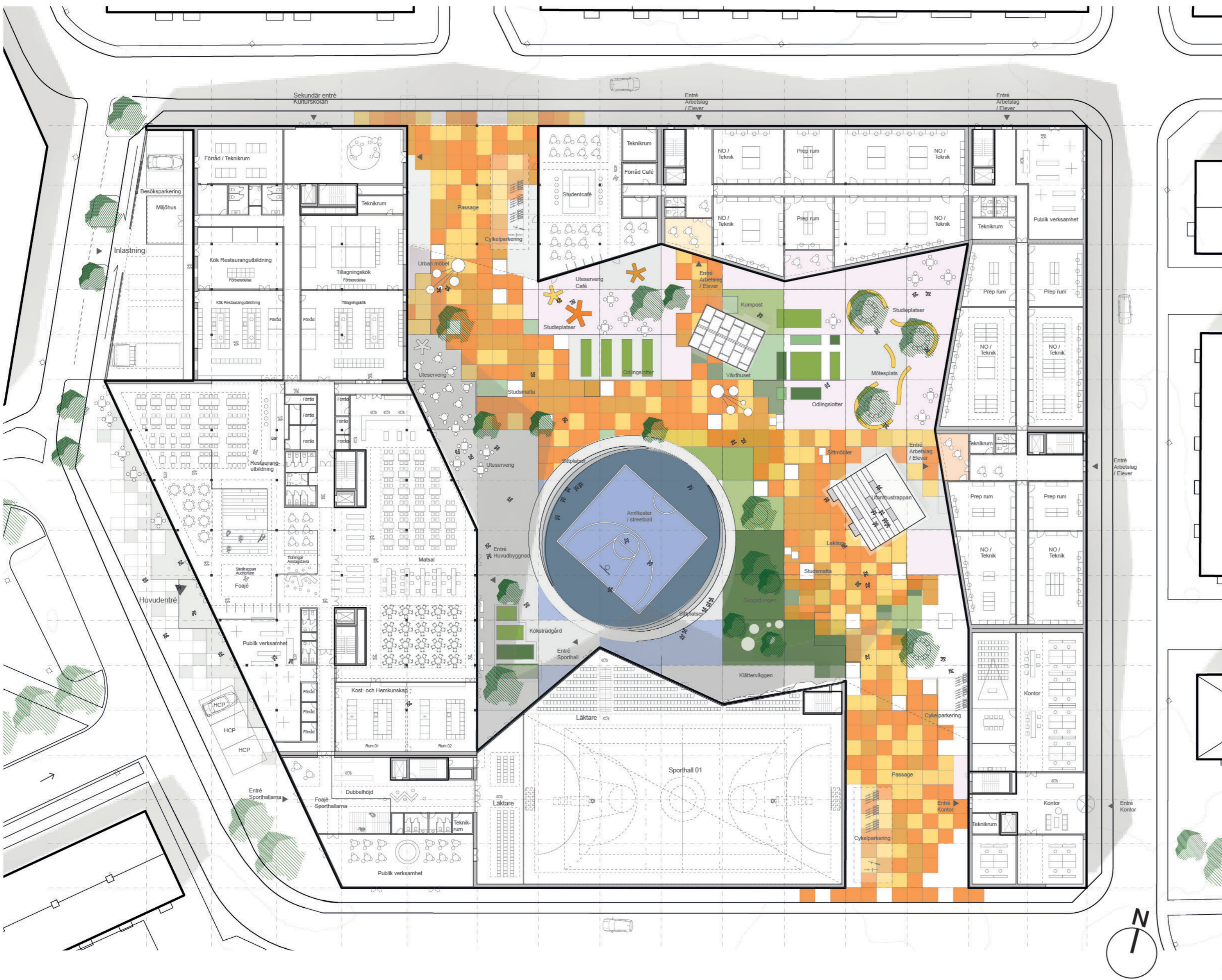
Kvarteret Nya Kungsberget i sin fulla utbyggnad sett från luften. Det veckade taket binder samman alla skolans delar i en helhet som utstrålar gemenskap och sammanhållning.



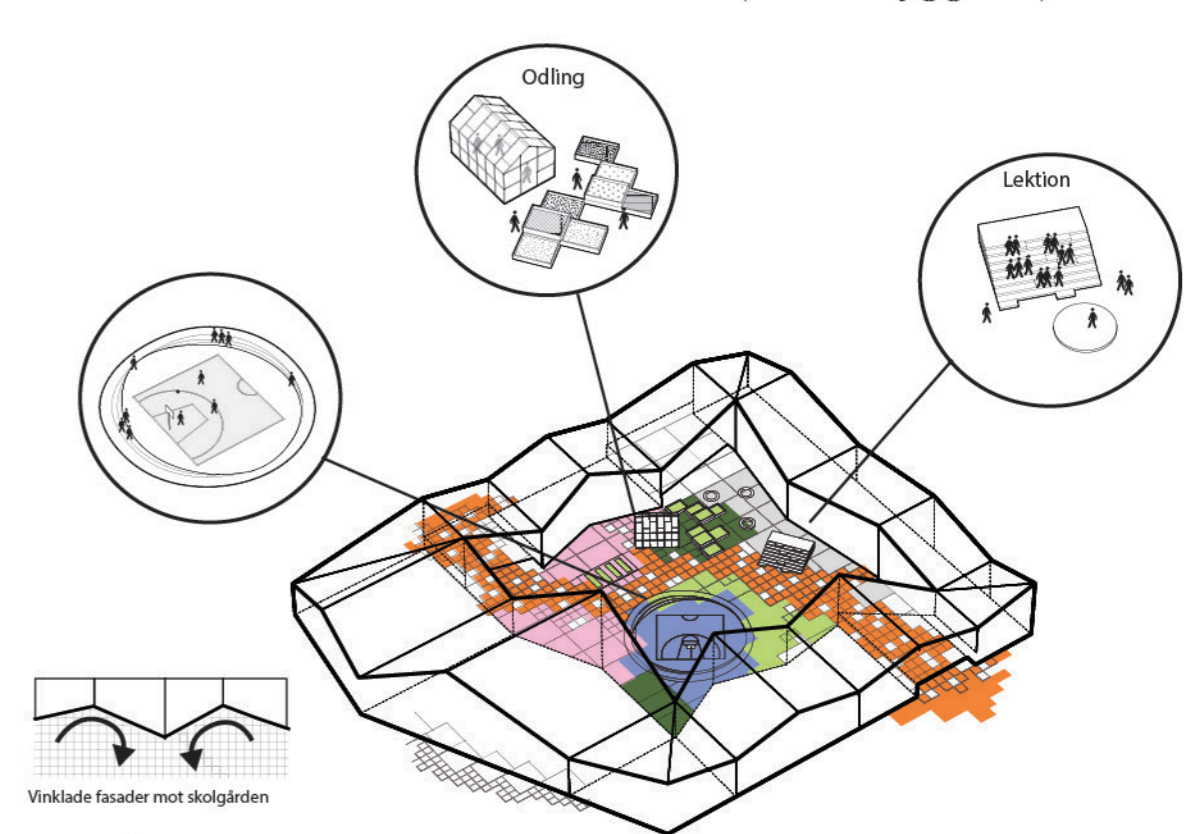
FASAD MOT KUNGSBERGSPARKEN 1:400



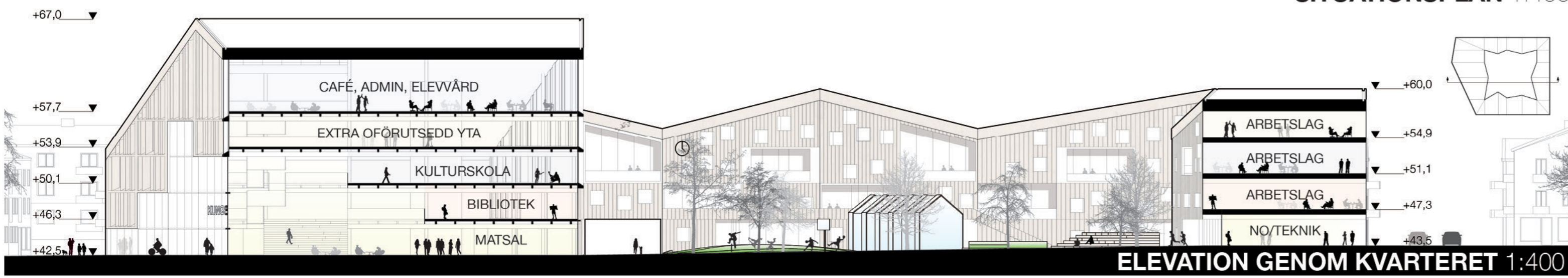
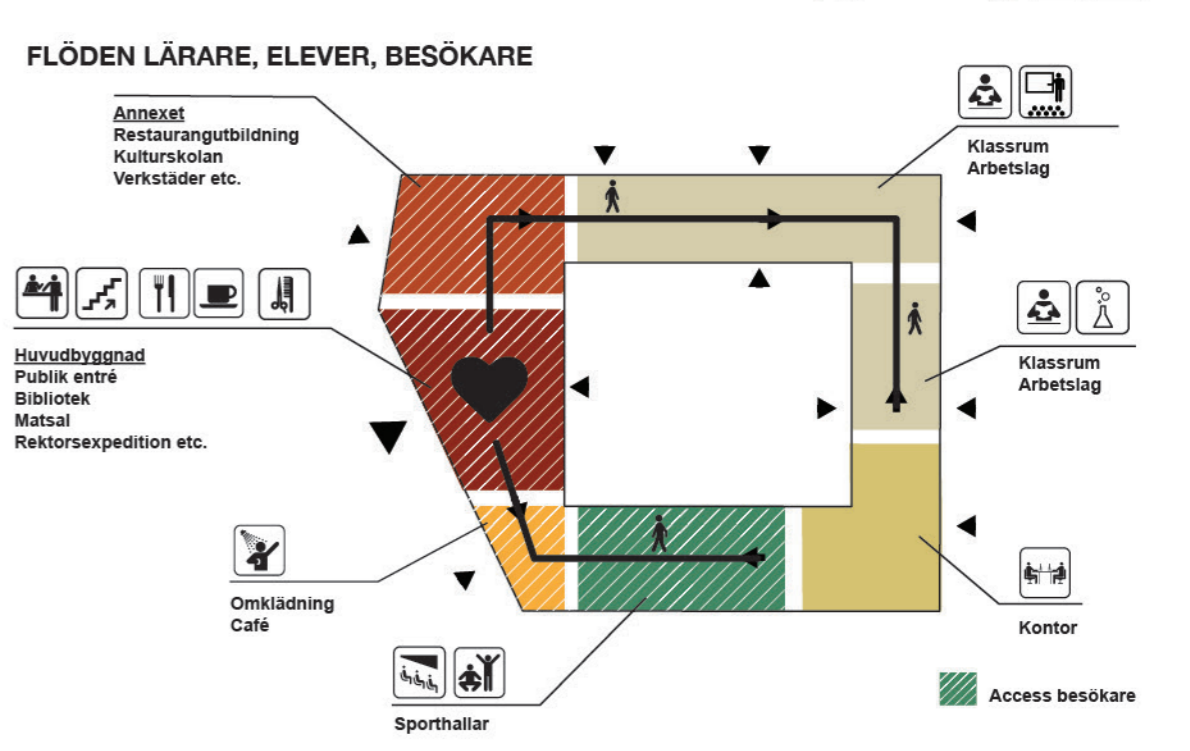
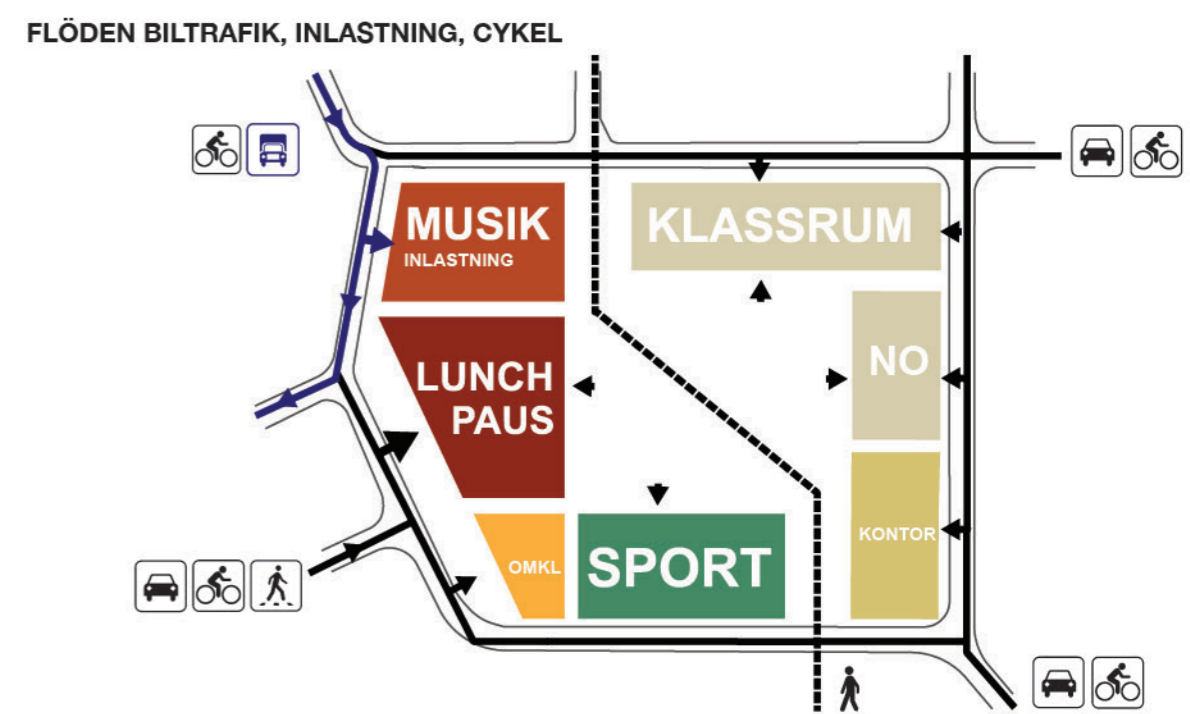
NORDFASAD (Huvudbyggnad) 1:400



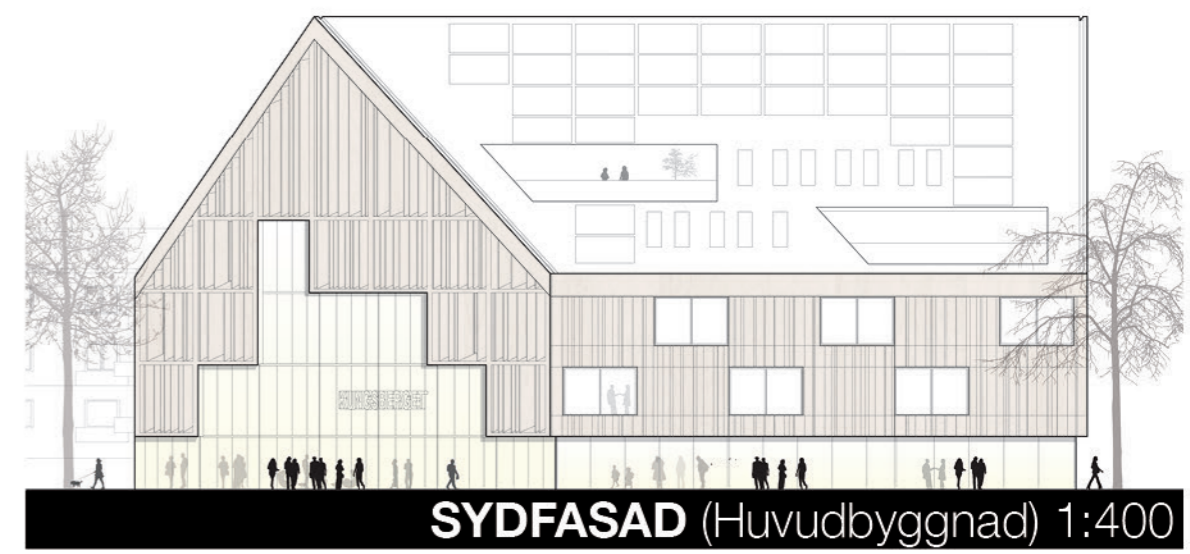
SITUATIONSPLAN 1:400



SKOLGÅRDEN SOM LÄRANDEMILJÖ  
De brutna formerna återfinns även på skolgården där byggnadsvolymerna vinklas och formar mer intima platser med olika karaktär. På skolgården ges även möjlighet och plats för undervisningen att flytta utomhus; från föreläsningar och grupparbeten till naturvetenskap och sportaktivitet.



ELEVATION GENOM KVARTERET 1:400



SYDFASAD (Huvudbyggnad) 1:400



Huvudbyggnaden är navet i kvarteret Nya Kungsberget och dess generösa rum skapar en naturlig samlingsplats för hela skolan.

**HUVUDBYGGNADEN - KVARTERETS HUVUDENTRÉ**  
 Mot Drottningtorget och stadens centrum öppnar sig huvudbyggnadens generösa entré och ger känslan av att staden och torget fortsätter in i byggnaden. Öppenheten i huvudbyggnadens fasad mot torget ger möjlighet att få inblick i det varierade utbud som erbjuds. Huvudbyggnadens entré är också hela kvarterets huvudentré vilket signaleras med den glasade fasaden. Precis som skolgården är skolans mötesplats utomhus är huvudbyggnaden och dens foajé skolans mötesplats inomhus. En stor sitttrappa förbinder entréplan med plan 2 och skapar en naturlig samlingspunkt för de studerande. På trappan kan man sitta och samtala och iaktta aktiviteten och utsikten mot torget, men den kan även användas som alternativt studiemiljö. Huvudbyggnadens fem våningsplan förbinds visuellt med ett atrium så att man vid ankomst direkt förstår husets vertikala struktur. I atriet finns en öppen trappa som kopplar samman våningarna och där informella möten kan uppstå. Trappans placering i atriet mot fasaden gör det upplevelserikt och attraktivt att välja trappan framför hissen. För god tillgänglighet ligger hiss i nära anslutning till den öppna trappan.

På entréplan placeras matsalar, restaurangutbildning samt hemkunskap vilket ger goda möjligheter för samverkan och synergi mellan de kulinariska funktionerna samtidigt som det skapar goda förutsättningar för uteservering under årets fina dagar. På plan 2 ligger biblioteket i ett ostört läge mot gården och här finns även frisörprogrammet. Plan 2 innehåller dessutom textildesign och bildateljéer. Plan 3 är tillägnat kulturskolan och rymmer alla dens salar. Plan 4 är avsatt till oförutsett framtida behov. Plan 5 är huvudbyggnadens och hela skolans högsta punkt och här har alla möjlighet för att njuta utsikten mot Drottningtorget och Linköpings centrum ifrån caféet. På plan 5 ligger även administration och elevvård. Här finns dessutom en sydvänd terrass som ger möjlighet till frisk luft med utsikt utöver parken.

**ANNEXET - HUVUDBYGGNADENS FÖRLÄNGNING**  
 Direkt norr om huvudbyggnaden placeras annexet som innehåller de funktioner som har stark koppling till huvudbyggnaden, dvs restaurangutbildningens kök, tillagningsköket, kulturskolan och ateljéerna. Annexet fungerar som

en direkt förlängning av huvudbyggnadens tre nedre plan. Köken ligger på entréplan i närhet till huvudbyggnadens matsalar och restaurangutbildning. Ateljéerna ligger en våning upp på samma våningsplan som ateljéer har placerats i huvudbyggnaden. Högst upp i annexet ligger lokaler för kulturskolan för att främja utbyte med kulturskolans lokaler som ligger på motsvarande våning i huvudbyggnaden. En central ljusgård mellan plan två och tre stärker sambandet mellan våningarna samtidigt som det ger ett fint dagsljus som leds ned via takfönster.

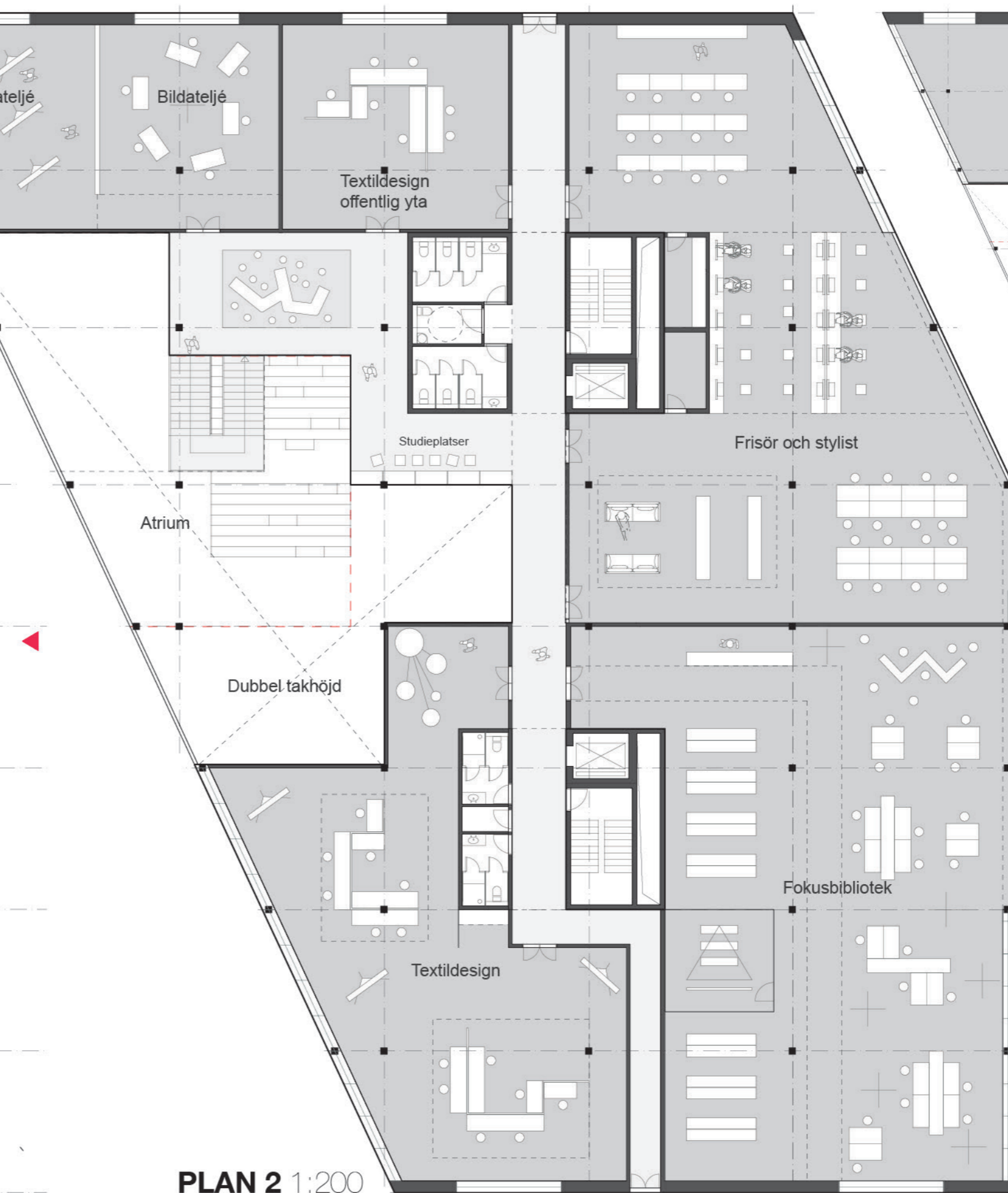
**KUNGSBERGSHALLARNA**  
 Linköpings nya dubbellhall har sin entré placerad mot Drottningtorget och i direkt anslutning till huvudbyggnaden. Hallarna är placerade ovanpå varandra vilket ger en kompakt lösning som nyttjar byggrättens fulla höjd utan att behöva koordinera att placera andra funktioner ovanpå vilket underlättar att uppföra hallarna i en egen etapp. Förslagsvis sänks hallarna ned med cirka en våningshöjd för att göra båda hallar lika tillgängliga från entréplan dvs

aningen ska man en våning upp eller en våning ner. Förslaget medger även möjligheten för att inte sänka ned hallarna vilket ger andra kvaliteter av att den ena hallen ligger i entréplan dock skall man då upp två våningar för att nå den övre hallen. Att använda den övre hallen som aula ger skolan en samlingsplats i absoluta toppläge med magnifikt utsikt över skolgården och parken.

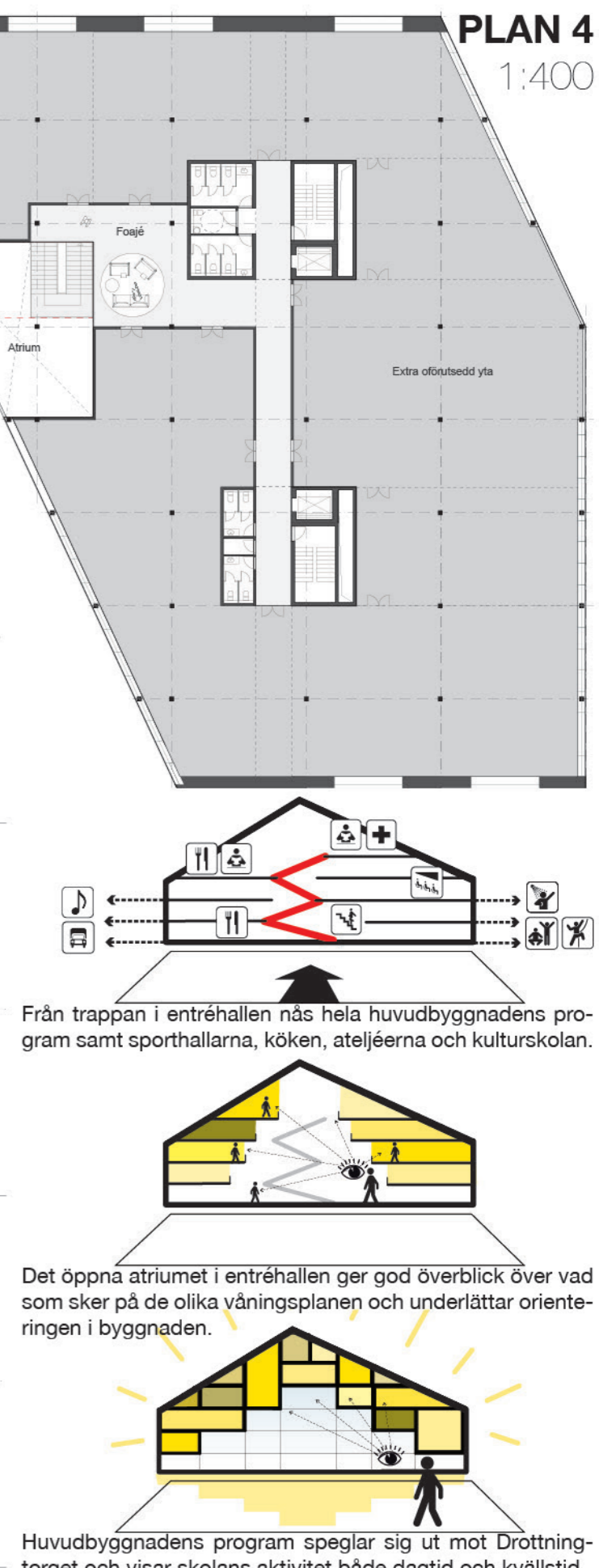
**ARBETSLAGEN**  
 Disponerade som en vinkel i kvarterets nordöstra hörn ligger de tolv arbetslagen. Lokalerna utformas så att de är flexibla och kan möta förändringar i behov. Varje arbetslag har tillgång till en egen terrass så att de studerande hinner få frisk luft även i korta pauser. Terrasserna kan även fungera som utomhusgrupp vid fina dagar. I entréplanet under arbetslagen ligger NO/teknik och prepprum lättillgängligt för hela skolan. Här finns även ett café placerat med direkt koppling till gården och möjlighet för uteservering i söderläge.



ENTRÉPLAN 1:200



PLAN 2 1:200

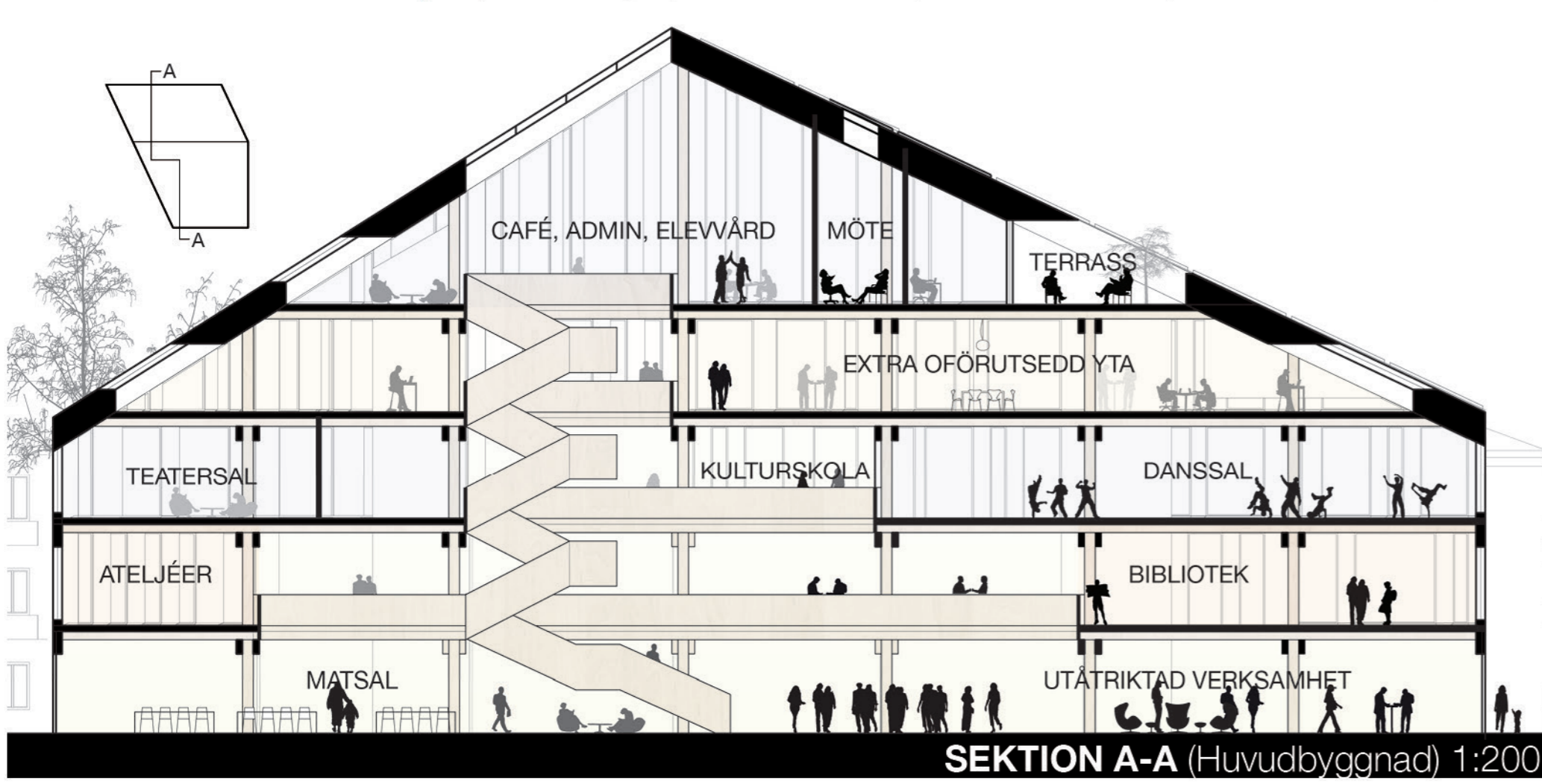


PLAN 4 1:400

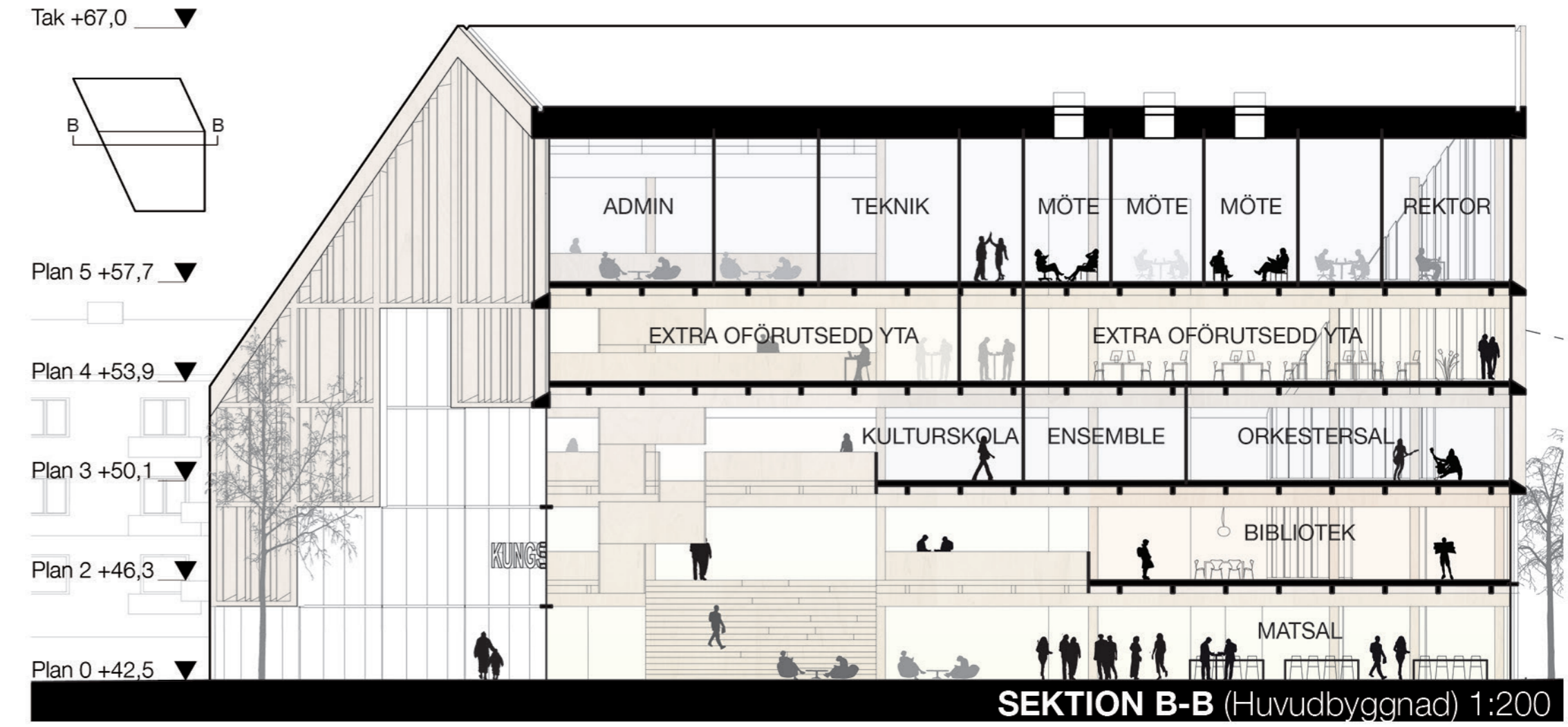
Från trappan i entréhallen nås hela huvudbyggnadens program samt sporthallarna, köken, ateljéerna och kulturskolan.

Det öppna atriumet i entréhallen ger god överblick över vad som sker på de olika våningsplanerna och underlättar orienteringen i byggnaden.

Huvudbyggnadens program speglar sig ut mot Drottningtorget och visar skolans aktivitet både dagtid och kvällstid.



SEKTION A-A (Huvudbyggnad) 1:200



SEKTION B-B (Huvudbyggnad) 1:200



Kvarteret Nya Kungsberget ramar in en spännande gårdsmiljö som ger möjligheten för skolan att skapa sin egen oas i staden.

#### UTÅTRIKTADE OCH PUBLIKA VERKSAMHETER

Utöver skolans funktioner har det tillförts lokaler för publika verksamheter som bidrar till att aktivera entréplanet och berika stadslivet i området. Verksamhetslokalerna har dels placerats mot torget men även i det nordöstra samt sydvästra hörnet för att skapa ett levande kvarter hela vägen runt. För att ytterligare bidra till ett aktivt stadskvarter integreras kontor i kvarterets sydöstra hörn. Upp till 5000 kvm kontor kan uppföras i en egen etapp och yorna är utformade lika flexibla som arbetslagens ytor så att det finns förutsättningar att förändra användning vid ändrat behov. T ex kanske skolan behöver växa eller krympa så kan kontorslokalerna agera buffert och justeras i förhållande till skolans behov.

#### KUNGSBERGSGÅRDEN

Skolgården är utformad som en oas i staden där det skapas ett unikt uterum för både aktiviteter och avkoppling. Gården är primärt indelad i olika zoner för olika behov. Närmst hallarna i gårdens sydvästra del ligger

t ex en zon för fysisk aktivitet och här skulle idrotten kunna flytta ut från hallarna under fina dagar.

#### FLEXIBILITET OCH ETAPPINDELNING

Kvarteret Nya Kungsberget är tänkt som ett robust koncept som kan anpassas och etappindelas utan att grundidén försvagas. Utformningen som ett sammanhängande kvarter ger möjligheten för att, likt ett typiskt stadskvarter, uppföra bebyggelsen i etapper. Strukturen möjliggör uppförande i upp till sex etapper. Tävlingsförslaget illustreras med 5000 kvm kontor men det är även möjligt att utföra förslaget utan kontor vilket skulle reducera byggnadshöjden mot norr och öst från fyra till tre våningar. Utan kontorsdel skulle arbetslagarna gå från att vara fyra per våning i tre våningar till sex per våning i två våningar.

Huvudbyggnaden uppförs i den första etappen och beroende på om annexet och/eller idrottshallarna byggs i samma etapp utförs huvudbygg-

nadens södra och norra fasad i ett enklare utförande, förberett för att bygga vidare vid senare etapp.

#### MATERIALITET

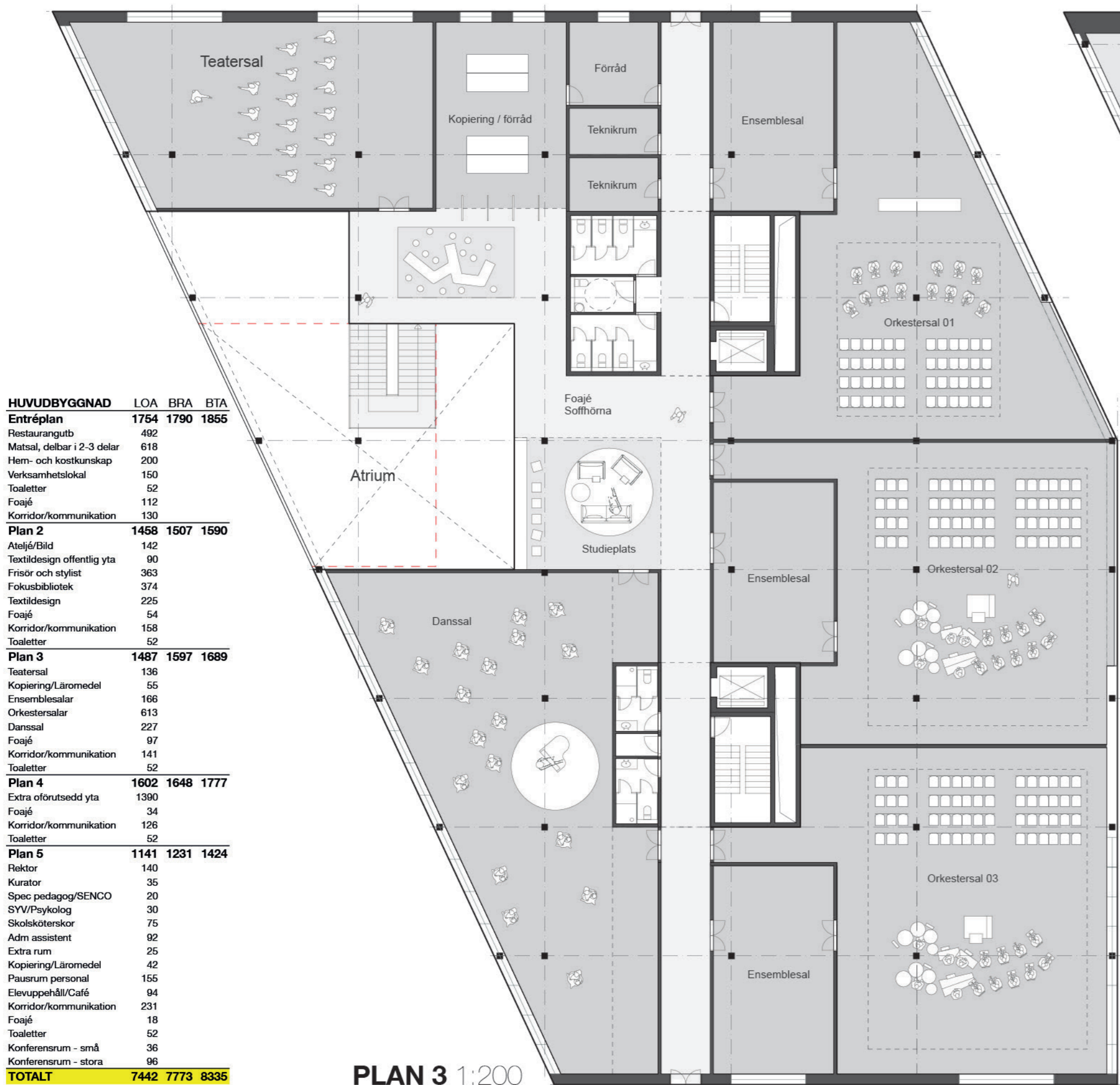
Kvarteret Nya Kungsberget ges en materialitet som samspelar med den omgivande bebyggelsen. Fasaden utförs i en ljusare kulör och med relief som skapar skuggspel och lekfull variation i fasadens yta. Materialval föreslås som trä vilket ger en lätthet till kvarteret, dock skulle liknande uttryck och känsla kunna skapas med ett keramiskt material, alternativt anodiserad aluminium.

Kvarterets olika byggnadsdelar (huvudbyggnad, idrottshallar, arbetslag etc) kan med fördel ges något olika fasadbearbetning för att framhäva de olika funktionerna dock i starkt samspel med varandra. Kvarteret ges ett stort sammanhängande tak som utförs som sedumtak för dagvattenfördröjning. Solpaneler kan placeras på takets sydvända ytor.

Huvudbyggnadens fasad består av kraftiga lameller som vinklas för att skugga för öst- respektive västsol. Horisontella band understryker byggnadens våningsplan samtidigt som de tar något av den högre sydväst- och sydöstsol. Interiört i huvudbyggnaden föreslås mycket robusta material. En synlig konstruktion i trä ger värme till interiören och trä är ett material som även används till räcken för att ge en sammanhållen helhet.

#### TEKNIKUTRYMMEN

Driftutrymmen (fläkttrum och undercentral) dimensioneras med ca 4-8 % av BTA. Det placeras ett fåtal driftutrymmen för att förenkla driften. Exakt placering och antal koordineras med planerad etappindelning. Fläkttrum placeras med fördel främst på övre plan, direkt under taket och huvur integreras i den extra takhöjd som de sluttande taken ger. Vid behov kan undercentraler placeras i källarutrymmen och i så fall i direkt anslutning till planerade trapphus så att trapporna förlängs ned till källarplan.

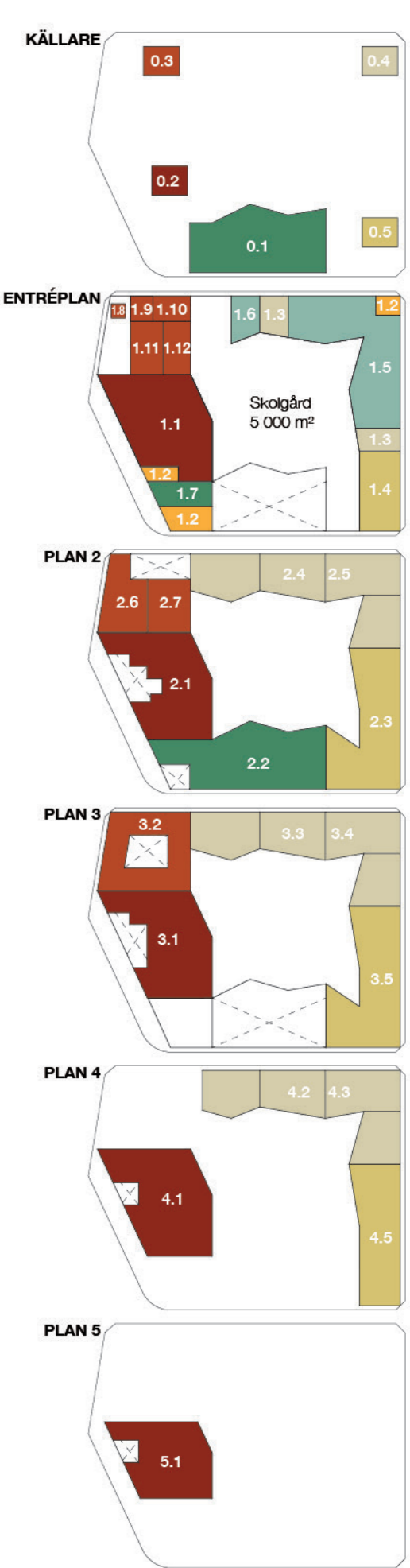


PLAN 3 1:200

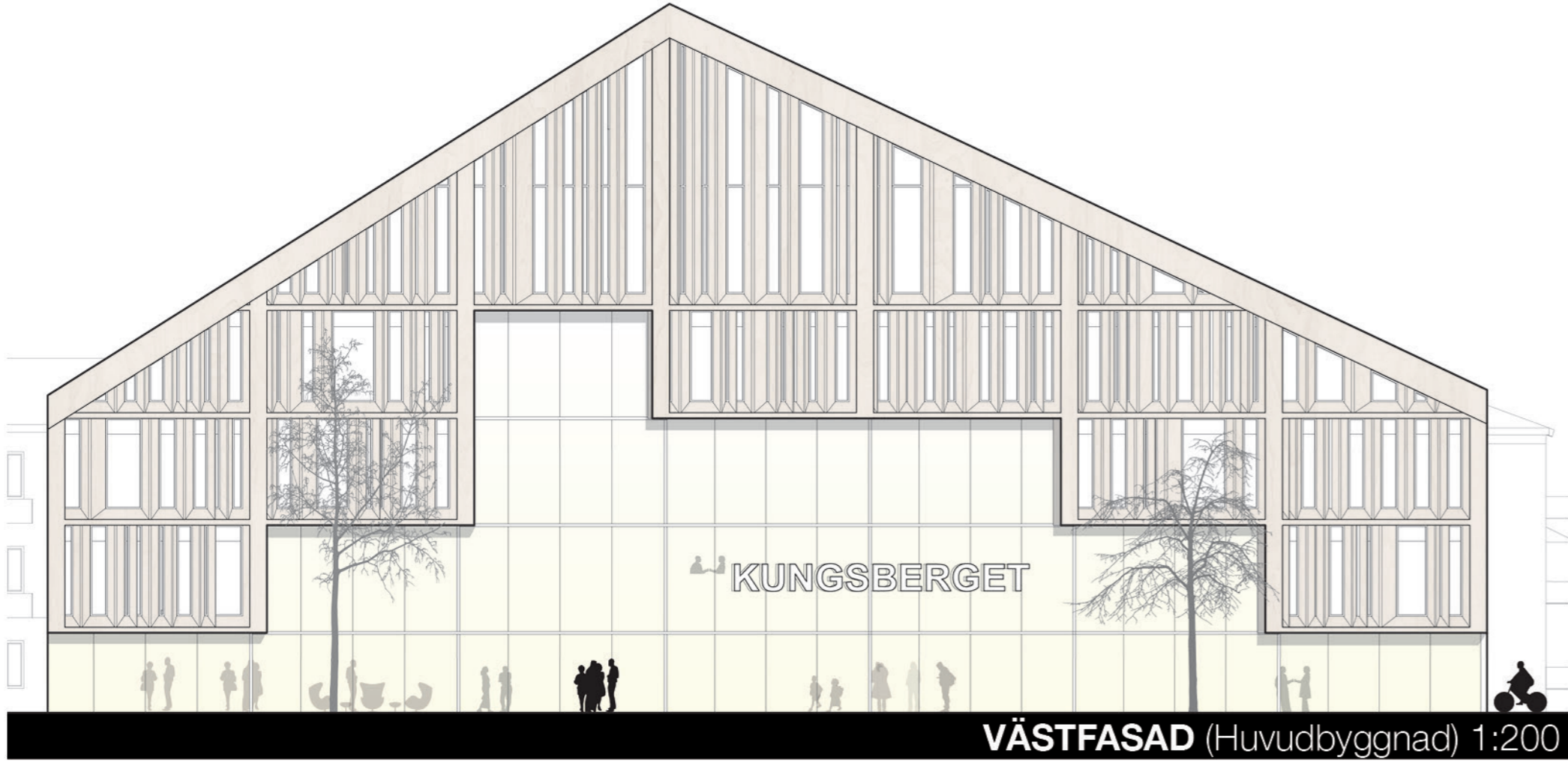


PLAN 5 1:200

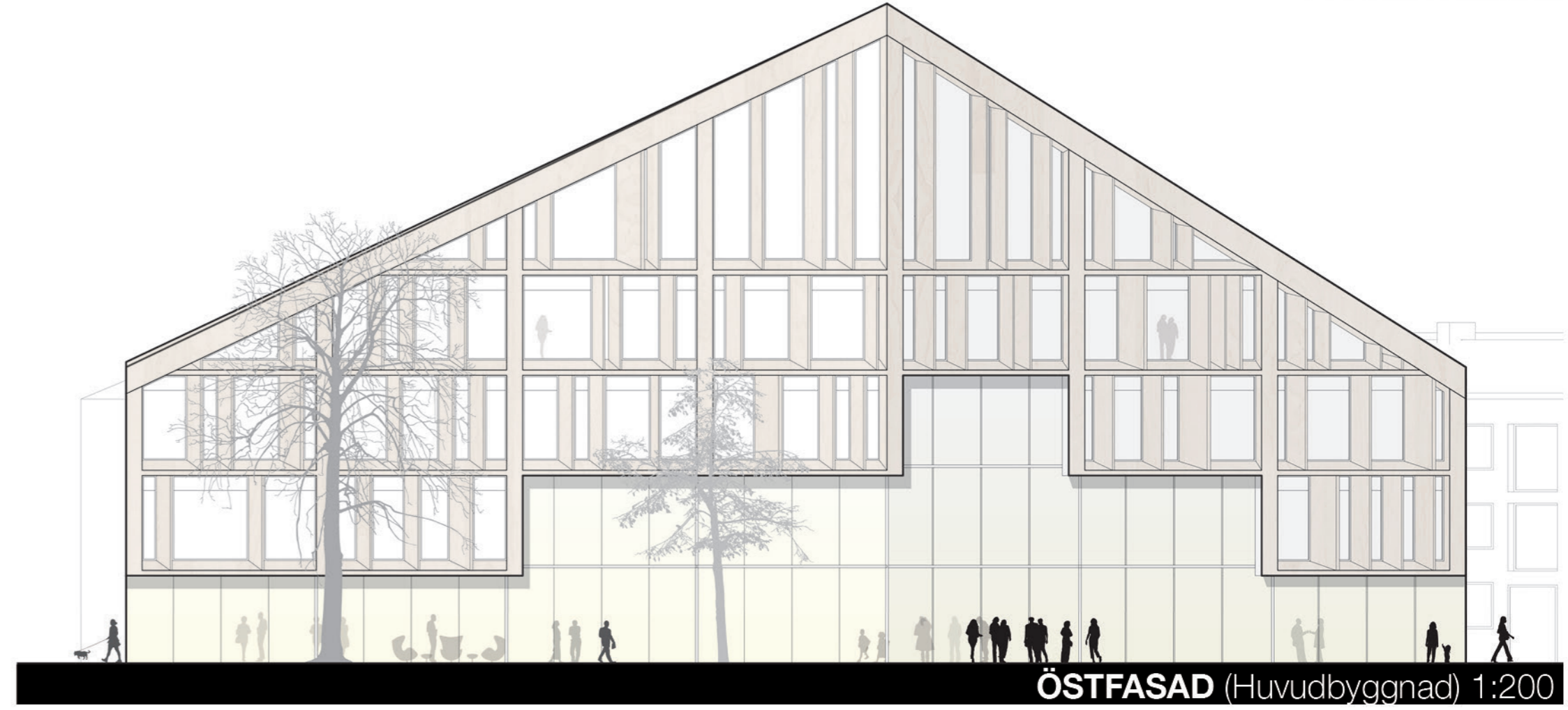
YTOR/FUNKTION	M2 BRA
Huvudbyggnad	7800
Arbetslag	6995
Annex	3055
Idrottshallar	3250
NO/Teknik/Prep/Café	1775



PLANÖVERSIKT



VÄSTFASAD (Huvudbyggnad) 1:200



ÖSTFASAD (Huvudbyggnad) 1:200