



Skellefteå är en stad med rikt kulturliv och en välkänd berättartradition. Förslaget riktar sig mot att skapa berättande gatufasader och en byggnad med distinkt identitet, som utmärker sig och har en diskursiv relation till staden.

#### KONCEPT

##### BERÄTSELSE

Historieberättande är en grundsten i skapandet av social gemenskap. Historieberättandet förutsätter ett möte där deltagare kommunicerar för att bättre förstå varandra. Historieberättandet är en utgångspunkt för teatern, och för en arketypisk rumsformation där människor sitter i cirkel kring personen(-erna) i mitten, som med kropp och röst som enda utrustning framställer sin berättelse. Alla har någonting att dela, en historia att berätta, alla kan komma in i mitten, alla kan vara publik. Utan utrustning, utan förberedelse – genom muntlighet, spontanitet och delaktighet skapas informella kulturella platåer.

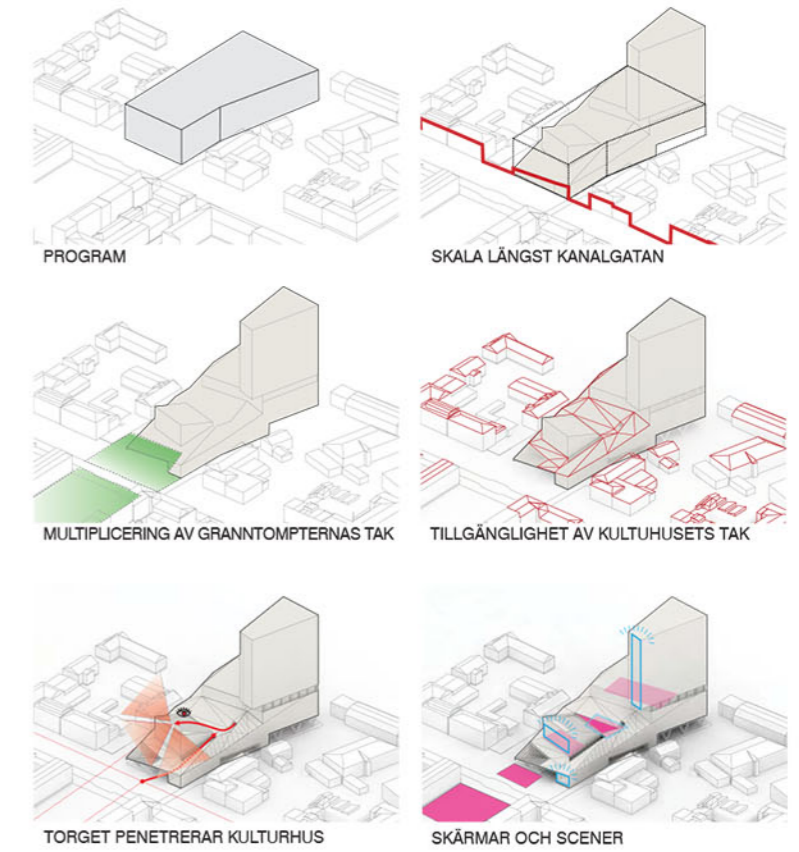
##### SKÄRMAR OCH SCENER

Stadens liv består av liknande formationer i olika skalor och nivåer där alla medborgare växlar mellan olika roller; ibland är man publik, ibland aktör. Förslaget bygger på den dubbla rollen av medborgare som (aktiv) åskådare och deltagare och dess rumsliga uttryck: skärm och scen.

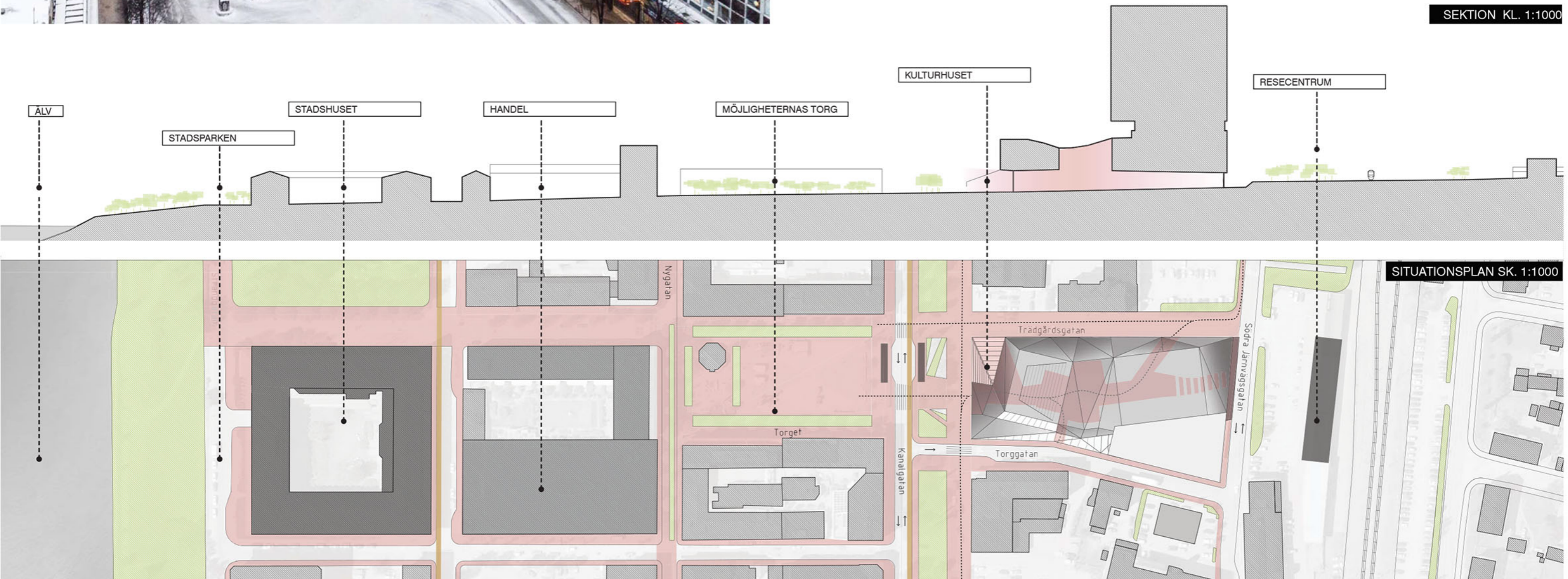
\_skärm: En ram genom vilken man kan se aktiviteter hända. Ramen sätter en gräns och skapar ett säkerhetsavstånd, som öppnar för möjligheten att fundera, bli lockad, närma sig, besluta sig att delta...

\_scen: Där aktiviteter händer. En yta där man är del av aktiviteten och kan påverka den.

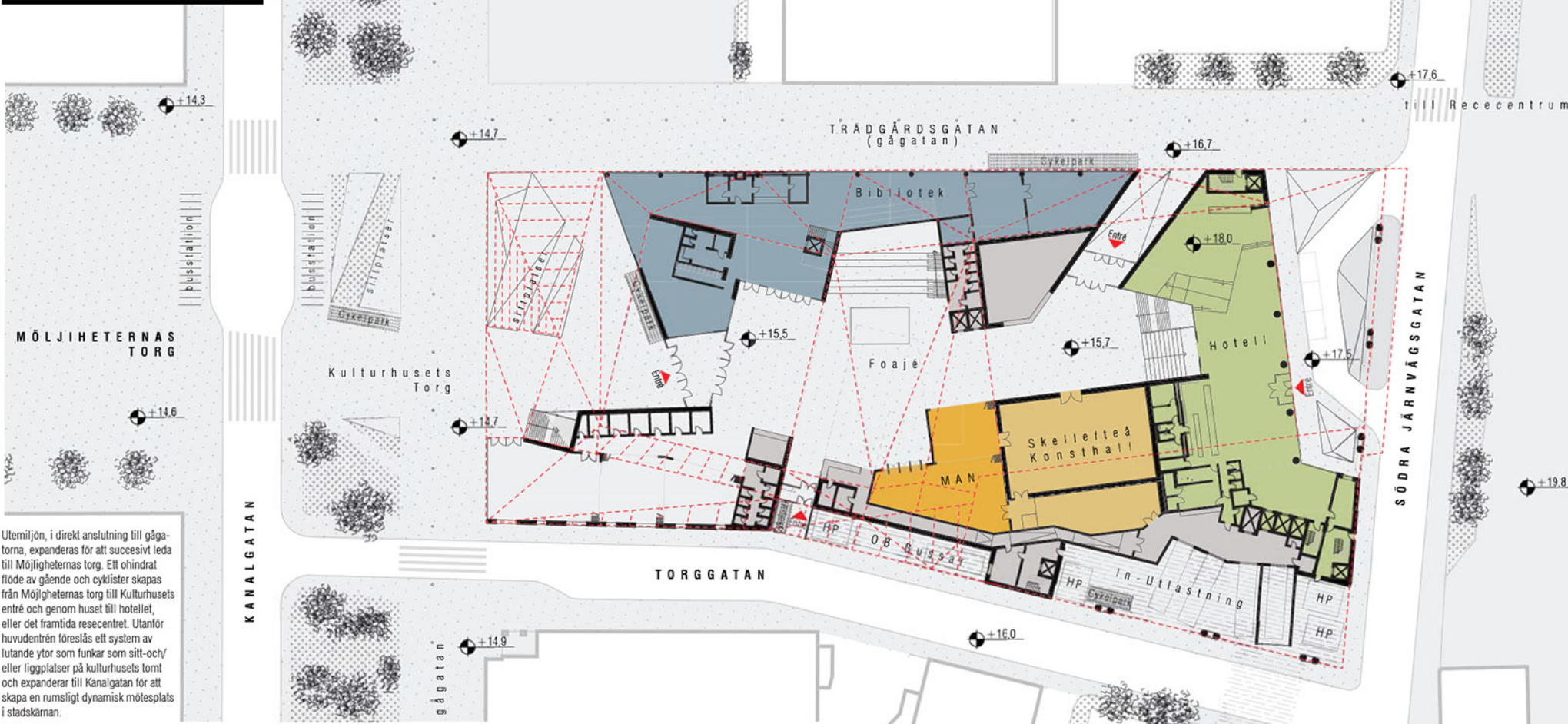
Man kan välja att se eller bli sett och rumsligt uttrycka sitt beslut genom att korsar en gräns och passera från skärm- till scensituationen och vice versa. Förslaget utgår från två poler: Å ena sidan Skellefteås berättartradition och å andra sidan de specifika behov och föreskrifter uttrycks i tavlingsprogrammet. Projektets syfte är att skapa en dynamisk nod där byggnadens formella program öppnar upp för att inkludera stadens informella aktiviteter.



SEKTION KL. 1:1000







Utemiljön, i direkt anslutning till gågatorna, expanderas för att succesivt leda till Möjligheternas torg. Ett ohindrat flöde av gående och cyklister skapas från Möjligheternas torg till Kulturhusets entré och genom huset till hotellet, eller det framtida resecentret. Utanför huvudentrén föreslås ett system av lutande ytor som funkar som sitt-och/eller liggläplatser på kulturhusets tomt och expanderar till Kanalgratan för att skapa en rumsligt dynamisk mötesplats i stadskärnan.

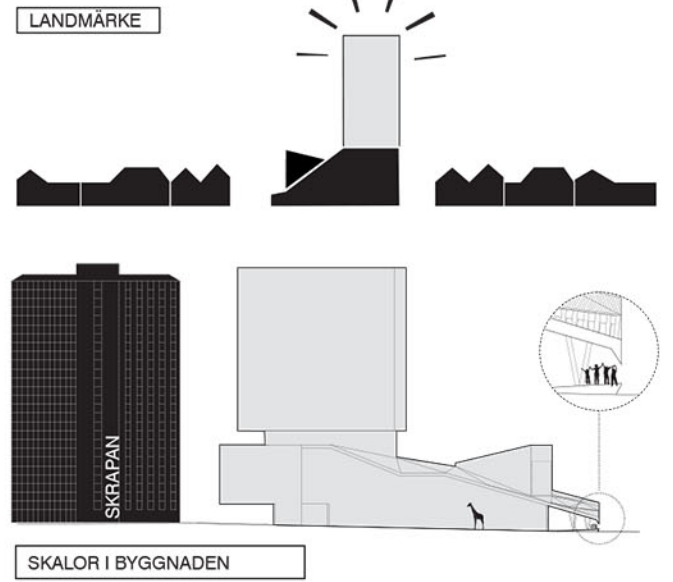
De 4 verksamheter som ska kombineras i kulturhuset kan koda i 2 typer av principiella aktiviteter: utställning, d.v.s. att se (MAN, Skellefteå konsthall), uppträdande, d.v.s. att bli sett (Västerbotten Teater) som både har som förutsättning och leder till lärande genom kommunikation (bibliotek). Skärmen är det rumsliga uttrycket för att se och scen för att bli sett. Genom begreppen skärm och scen kommer projektet till med rumsfunktionsprogrammet som utgångspunkt, och dessa begrepp möjliggör också en expansion av projektet, så att det blir inkluderande och välkomnande.

**GESTALTNINGEN**  
Multifunktionalitet och delaktighet uppnås genom en kombination av stora volymer som vänder sig till den stora publiken och mer intima hörn där mindre sällskap kan aktiveras. Projektet syftar till att anpassa byggnaden till stadens skyline och samtidigt ge den

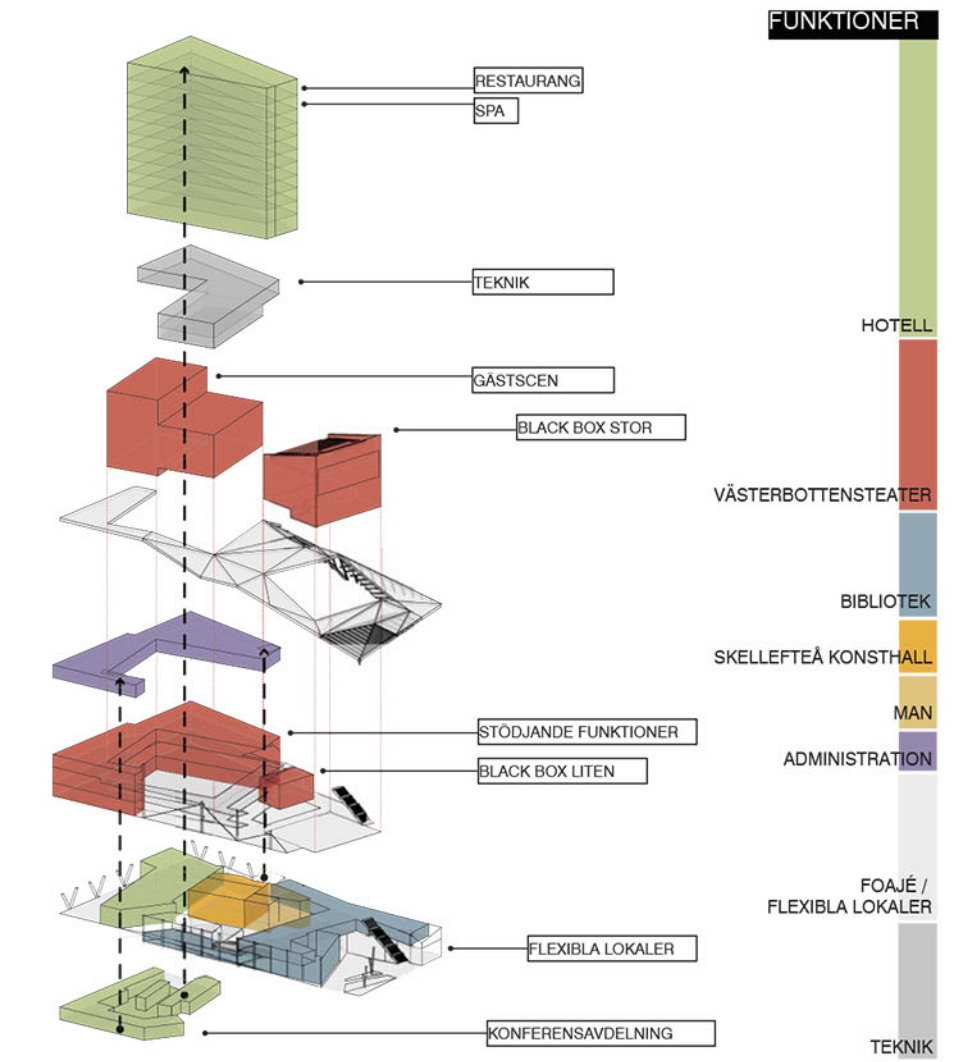
ett landmärke (både gestaltungs- och funktionsmässigt), som bidrar till marknadsföringen av Skellefteå i Sverige och utomlands. Gestaltningen påverkas av tomtens placering och orientering samt omgivande stadsrum som ger morfologiska egenskaper till kulturhusets byggnad. Byggnaden får stadens skala vid södra delen av tomt, som gränsar till stadskärnan och stadens torg, där även ett barn kan nå kulturhusets tak. Vid norra sidan av tomt får projektet en regional karaktär med det höga hotellet placerat vid den stora gatan och järnvägen. Byggnadens skala kulminerar när man rör sig från söder till norr. Byggnaden inspireras av stadens karaktär, också när det kommer till takuttagningar och material. Kulturhusets tak uppkommer från en multiplicering av granntomternas befintliga tak. Fasadmateriell och färgförslag anpassas till stadens palett (trä och plåt).

**ENTRÉPLAN FLODE OCH RÖRELSE**

Byggnaden har 4 publika entréer. Huvudentrén placeras i korsningen av de 2 bilfria gatorna Trädgårdsgatan och Kanalgratan och fungerar som en mötesplats för gående och cyklister. En sekundär entré placeras på Trädgårdsgatan, nära korsningen med Södra Järnvägsgatan och kan ta hand om det flöde av människor, som kommer från resecentrum eller norra delen av staden. En tredje entré finns vid Torrgatan. Hotellets entré placeras mitt emot järnvägen och det framtida resecentret, vid Södra Järnvägsgatan, där bilar och bussar kan lämna och hämta folk. Kulturhuset öppnar upp mot gågatorna (Trädgårdsgatan och Kanalgratan), med transparenta och öppningsbara fasader på entréplan, och har en mer introvert karaktär längs Torrgatan, där in- och utsläpp sker. När man rör sig mellan torget och järnvägen via Trädgårdsgatan har man 2 alternativ: antingen gå längs kulturhusets västra fasad via Trädgårdsgatan och uppleva kulturhuset genom fasadens skärm, eller gå genom kulturhusets publika passage (foajé) och vara del av aktiviteterna som sker. Längs passagen kan man hitta stadsbibliotek, utställningsytor, flexibla lokaler som kan rymma omväxlande aktiviteter samt ett kafé. En amfiteater och en flyttbar scen ger möjlighet till informella uppträdande och möten.



**VY FRÅN KANALGATAN**





**ENTRÉPLAN SK. 1:200**

**BIBLIOTEK**

Reception och barnavdelning placeras på entréplan med möjlighet att öppnas upp mot foajé och uteplats. Avdelningen för unga och vuxna placeras en nivå upp med utsikt både mot foajén och stan.

**MAN, SKELLEFTEÅ KONSTHALL**

Utställningsytorna är i direkt anslutning till foajén, med den pedagogiska ytan i centralt läge och möjligheten att integreras med foajén.



**NIVÅ -1, PLAN SK. 1:500**



**MELLANNIVÅ, PLAN SK. 1:500**



**REDOVISNING AV GENOMFÖRDA YTOR**

FUNKTION	LOKALYTA	FUNKTION	LOKALYTA	FUNKTION	LOKALYTA
Foajé med garderob	1500kvm	Gästscen	1390kvm	Förråd (Gästscen/Västerbottensteatern)	410kvm
Wc publika	75kvm	Black Box stor	790kvm	Reception och lobby	650kvm
Flexibla lokal	520kvm	Black Box liten	160kvm	Hotellrum	6900kvm
Administration	1050kvm	Multimedia studio	50kvm	Spa	650kvm
In-och utlastning	150kvm	Loger	300kvm	Konferensrum	900kvm
Vaktmästeri, städ, avfall	400kvm	Omklädningsrum (gäster/egen personal)	90kvm	Restaurang	460kvm
Teknik- och kommunikationsytor	3000kvm	Wc/dusch	110kvm	Restaurangkök med personal utrymme	700kvm
Biblioteksytor publika	1600kvm	Artistfoajé	140kvm	Förråd	200kvm
Förråd för biblioteket	350kvm	Repetitionslokal stor	160kvm	In- och utlastning	50kvm
Utställningsytor	475kvm	Repetitionslokal liten	80kvm	Vaktmästeri	25kvm
Förråd för utställningslokalerna	110kvm	Verkstäder och ateljéer	800kvm	Teknik- och kommunikation	2200kvm



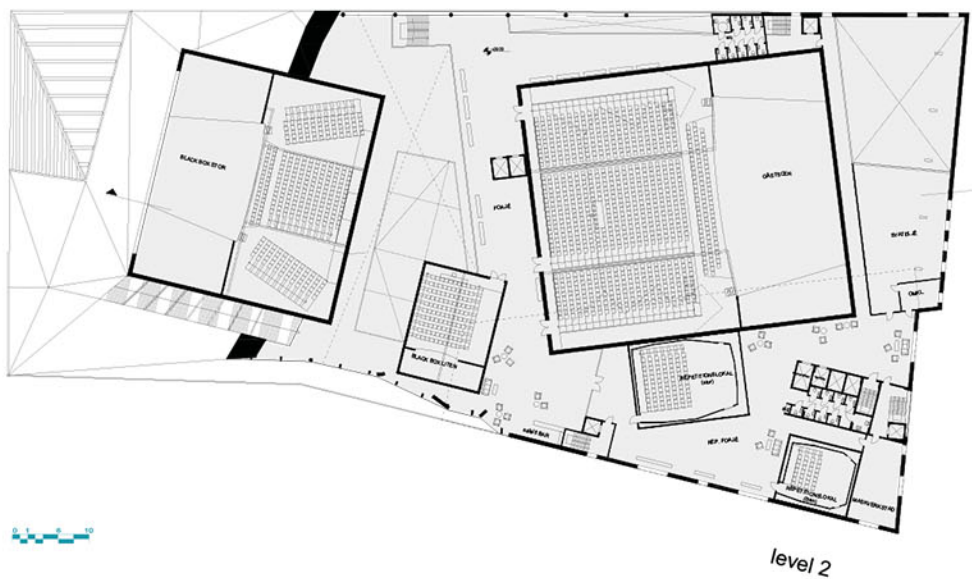
VÄSTERBOTTENSTEATER

Västerbottensteaters verksamhet präglas av 2 stora volymer: Gästscenen och stora Black Boxen. Förslaget baseras på ett strategiskt beslut att lyfta fram och avslöja de 2 scenerna och "ge" dem till staden som 2 distinkta boxar. De 2 volymerna placeras så att rum skapas mellan, runt, under och över dem. Det negativa utrymme/mellanrummet som skapas blir det rum som publiken kan använda antingen för förmedla aktiviteter (foajé till programmerade uppvisningar) eller för informella möten, performances, berättarstunder.

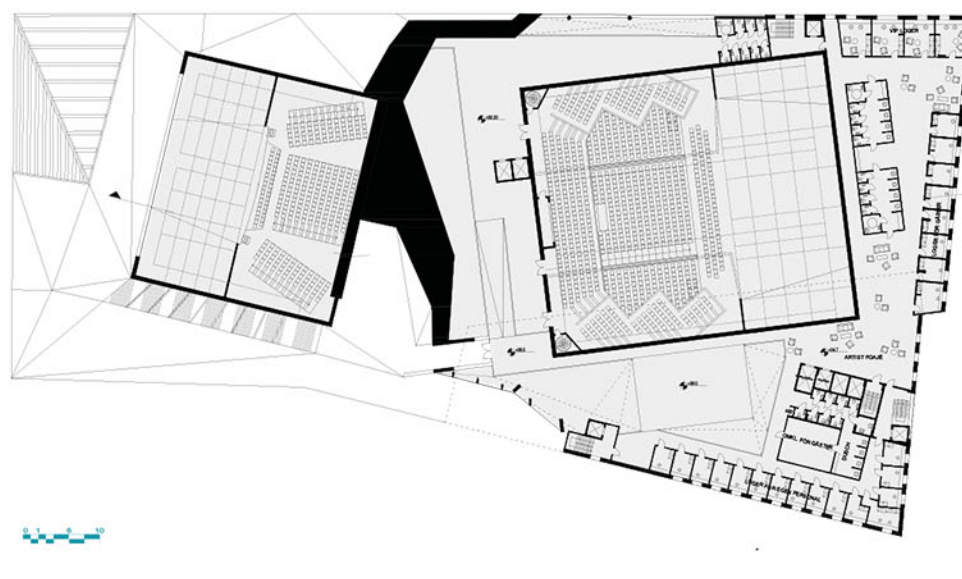
Gästscenens volym placeras närmare Södra Järnvägsgatan och omfattas av en sekundär volym där de stödjanfunktionerna (verkstäder, loger, repetitionsrum) finns och som skapar fasaden mot norra sidan. Black Boxen placeras närmare Kanalгатan och präglar huvudfasaden och byggnadens volym. Här sker en inversion: "black boxen" blir en öppningsbar volym som exponerar sitt innehåll. Vid Kanalгатan och kulturhusets huvudentré, avslöjar Black Boxen sin baksida(backstage) som ett fönster mot stan och Möjligheternas torg. Sett från stan blir fönstret en skärm där man kan se alla förberedelser av performances eller uppsättningar. Blir man då lockad eller uppsättningar. Blir man då lockad kan man nå andra sida boxen genom kulturhusets foajé och amfiteatern. Andra sidan av Black Boxen blir (tillsammans med Gästscenen) en 3 våningar hög foajé, som avgränsas av de 2 volymerna och läcker mot sidorna och stan. Black Boxens tak är också tillgängligt genom trappan vid huvudentrén, som leder till en öppen amfiteater. Från toppen har man en vid utsikt mot stads kärnan.



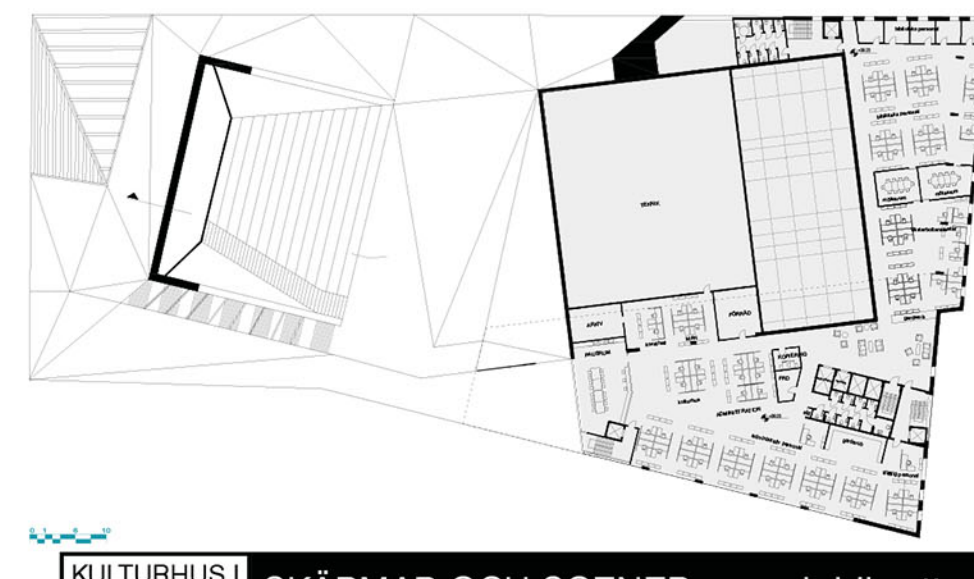
NIVÅ +2, PLAN SK. 1:500



NIVÅ +3, PLAN SK. 1:500



NIVÅ +4 (ADMINISTRATION), PLAN 1:500

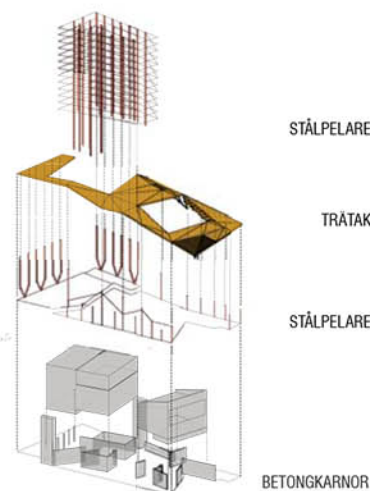






KONSTRUKTION

kulturhusets bärande konstruktion består av 2 betongkärnor (gästscen och Stor Black box) i mitten och stälpelare i perimeter som bär bjälklag av betong  
 hotellet bärs av stålstomme med kompositbjälklag. Stommen fylls i med prefabricerade element. glasfasaderna bärs av ett stålsystem. resten av fasaderna består av ett system av isolerade träpaneler.  
 Taket utförs som en bärande träkonstruktion som sitter på de perimetriska stälpelarna.



MIJÖBYGGNAD

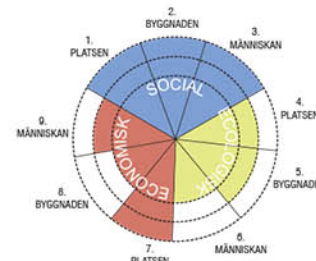
1. Energianvändning: Nivå SILVER är ett krav. Byggnaden projekteras så att den uppfyller kravet.
2. Varmeeffektbehov: Noga mätningar ska utföras i projekteringen. Projektet bedöms nå SILVER klass.
3. Solvärmelast: begränsade öppningar vid södra delen av byggnaden. Rum med öppningar mot söder är isolerade från resten av byggnaden. (SILVER klass)
4. Energislag: Fjärrvärme, el och vatten från centrala nätverket. (SILVER klass)
5. Ljudklass: alla åtgärder för att nå minst SILVER klass vidtas.
6. Radonhalt: Alla delar av byggnaden utförs radonsäkert.
7. Ventilationsstandard: Byggnaden ska projekteras enligt BBR-krav för uteluftsflöde. Behovstyrdventilation ska installeras i rum med varierande belastning. Därmed satts nivå GULD.
8. Kvävedioxid: byggnaden ligger inte i direkt anslutning

9. Fuktssäkerhet: Byggnaden ska projekteras fuktsäkert.
  10. Termiskt klimat vinter: det tas åtgärder så att minst SILVER klass nås.
  11. Termiskt klimat sommar: Det tas åtgärder så att minst SILVER klass nås.
  12. Dagsljus: Det satts höga kriterier för dagsljus. projektet har som ambition att nå GULD klass.
  13. Legionella: Nivå GULD
  14. Dokumentation av byggvaror: Det ska upprättas en digital loggbok och projektet ska arbeta med en materialdatabas. därmed satts nivå GULD
  15. Utfasning av farliga ämnen: klass GULD
- Enligt aktuell bedömning kan byggnaden nå minst SILVER nivån.

LIVSCYKELANALYS FÖR BYGGMATERIAL



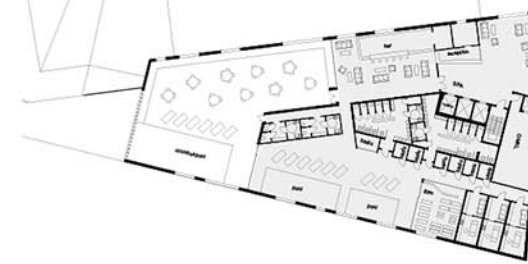
användningsstadiet: det väljs material av hög kvalitet och lång livslängd, som med tid får en fin patina för att minska underhållskostnader och -resurser.  
 slutstadiet: alla byggdelar kan återanvändas eller återvinnas och återanvändas



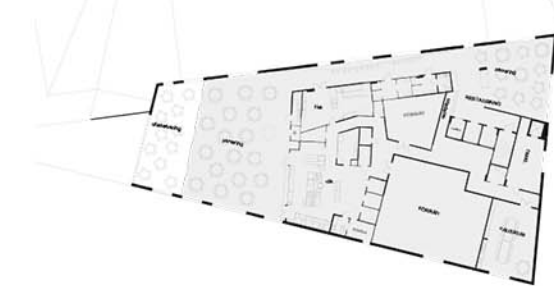
HÅLLBARHETS DIAGRAM

Förslaget bygger på en holistisk hållbarhetsstrategi med hänsyn till omgivande landskap, byggnadsstruktur och stadsliv, omsorg till miljö och klimat och val av effektiva procedurer med hjälp av lokala aktörer.

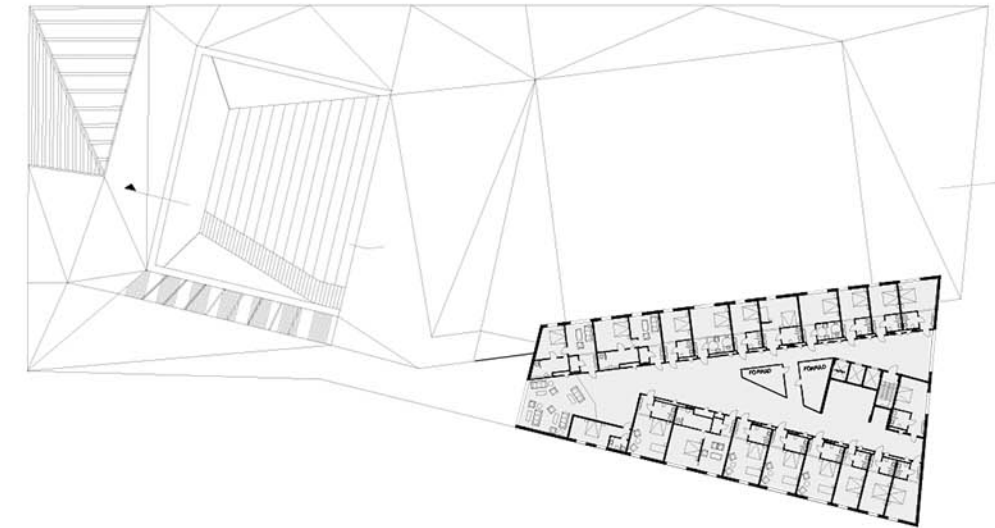
NIVÅ +18 (SPA), PLAN SK. 1:500



NIVÅ +19 (RESTAURANG), PLAN SK. 1:500



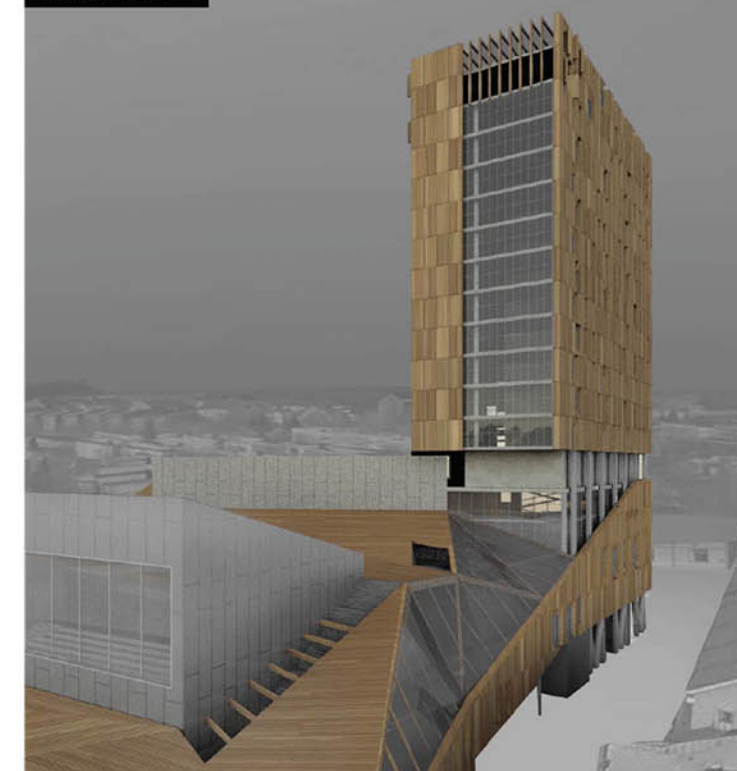
TYPISK VÅNINGSPÄN (NIVÅER +6 TILL +17, HOTELL) SK. 1:500



HOTELL

Lobbyn och konferensavdelningen ligger i direkt anslutning till kulturhusets foajé. Hotellet bjuder på rum med varierande utsikt mot staden och dess förorter och rymliga korridorer med utsikt mot stadskärnan. På de översta våningarna ligger restaurang och spa med utomhuspoolen och pool bar. Både har panoramisk vy mot stan och älven.

EXTERIÖR VY



VY FRÅN HOTELLET KORRIDOR

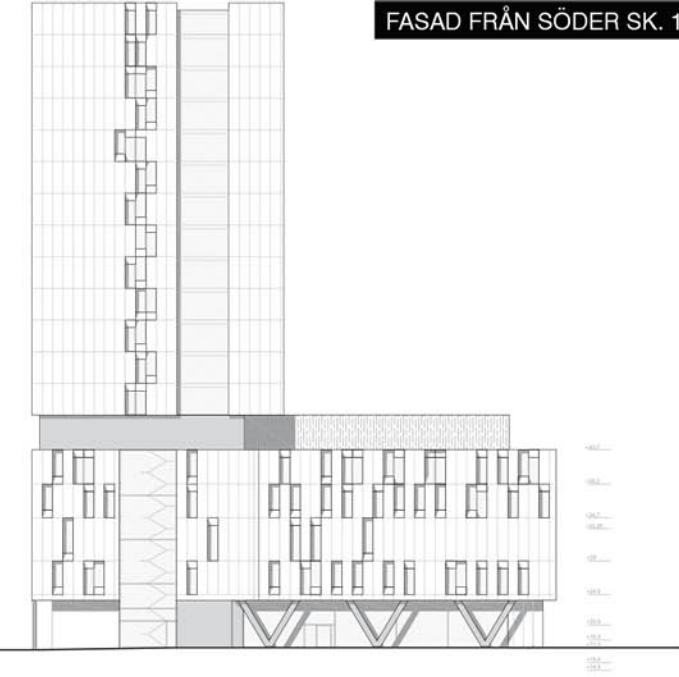


VY FRÅN FOAJÉN

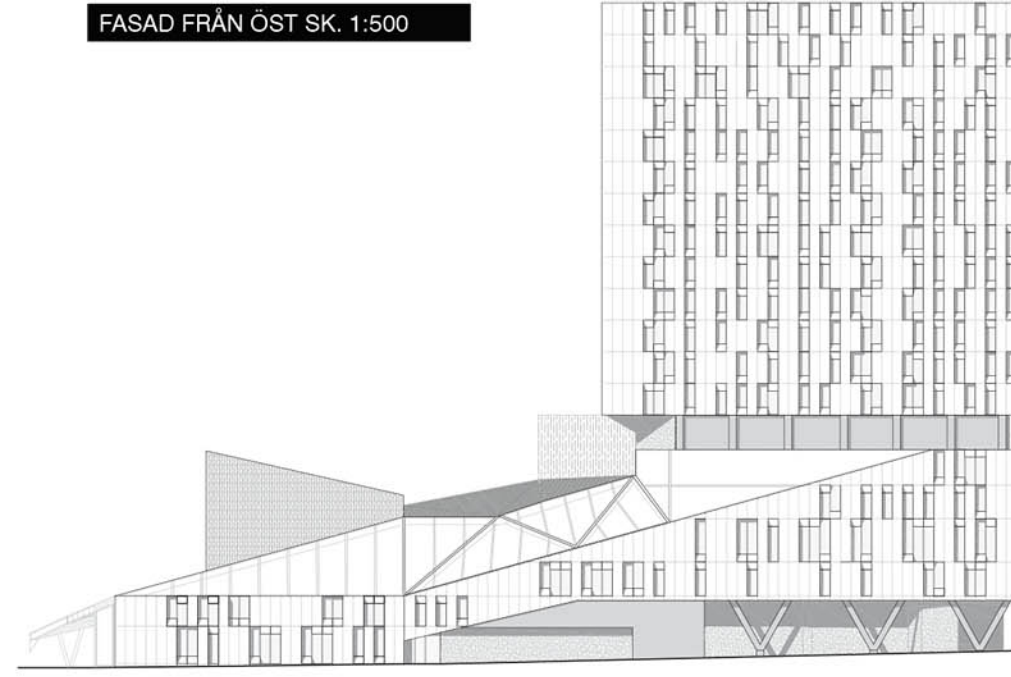




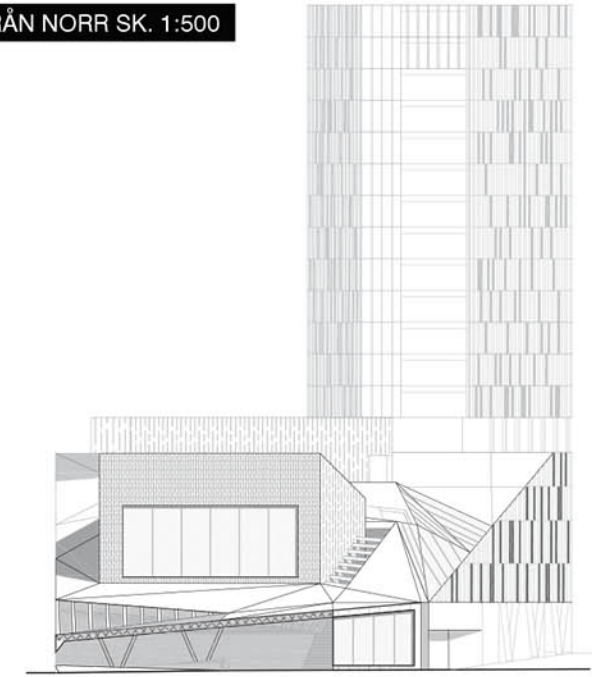
FASAD FRÅN SÖDER SK. 1:500



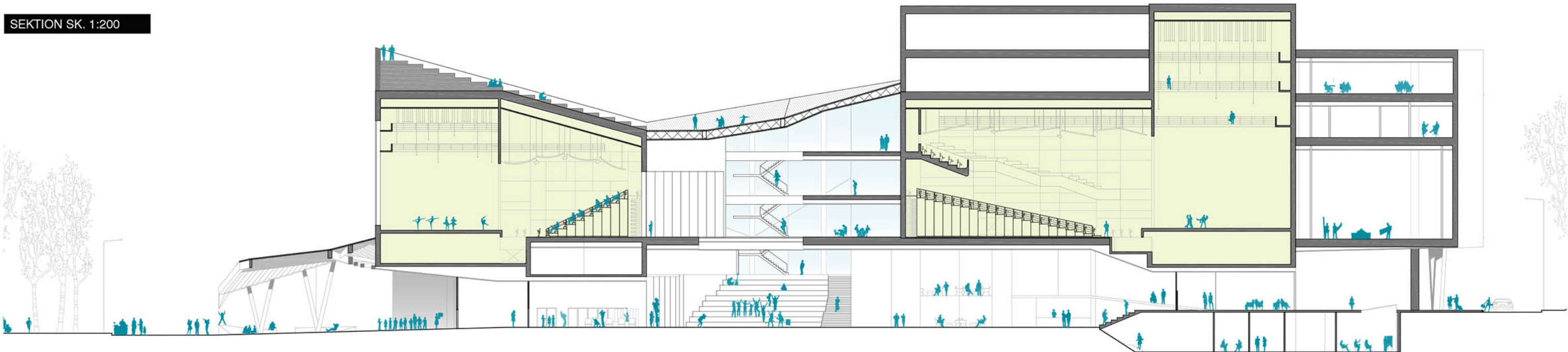
FASAD FRÅN ÖST SK. 1:500



FASAD FRÅN NORR SK. 1:500

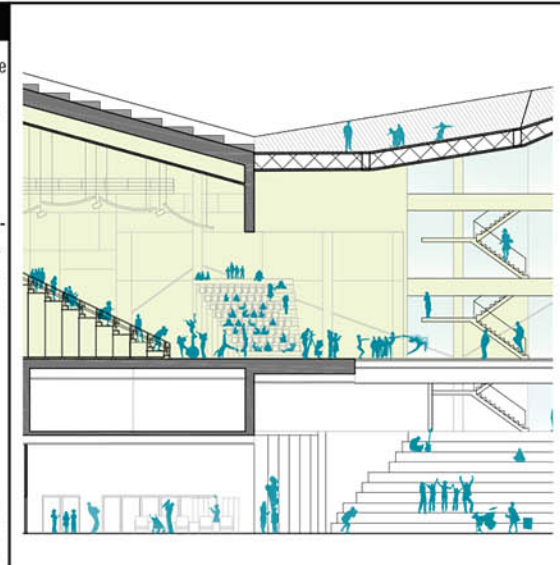
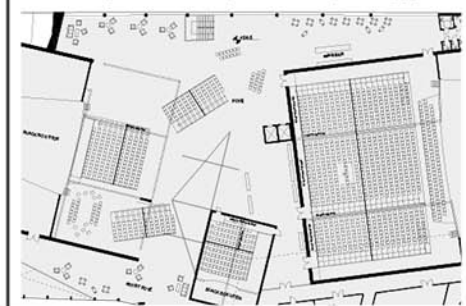


SEKTION SK. 1:200



ALTERNATIV ANVÄNDNING AV FOAJÉN

Scenarion: att en gång i månaden ges kulturhuset till medborgare som kan utnyttja det på olika sätt. Då öppnar Black Boxen sidan mot foajén och gradangerna dras ut och vänder sig för att riktas mot de olika aktiviteterna. Ytan mellan scenerna funkar som en vanlig foajé vid konventionella föreställningar inom boxarna och som en dynamisk scen när byggnaden öppnas mot publiken. Den centrala glasytan på scenernas nivå ger ljus och spelar en dubbel roll: den blir skärm till kulturhusets foajé vid konventionella föreställningar och scen när publiken "ockuperar" byggnaden.



VY FRÅN FOAJÉN



VY FRÅN FOAJÉN TILL TORGET





Fasaden utförs som ett system av träpaneler med standard bredd och höjd, i två varianter. Panelerna kombineras i 7 olika sätt för att skapa fasaden. Vid öppningarna placeras det sneda paneldelar för att soljuset ska komma djupare i rum.



TRÄPANELER



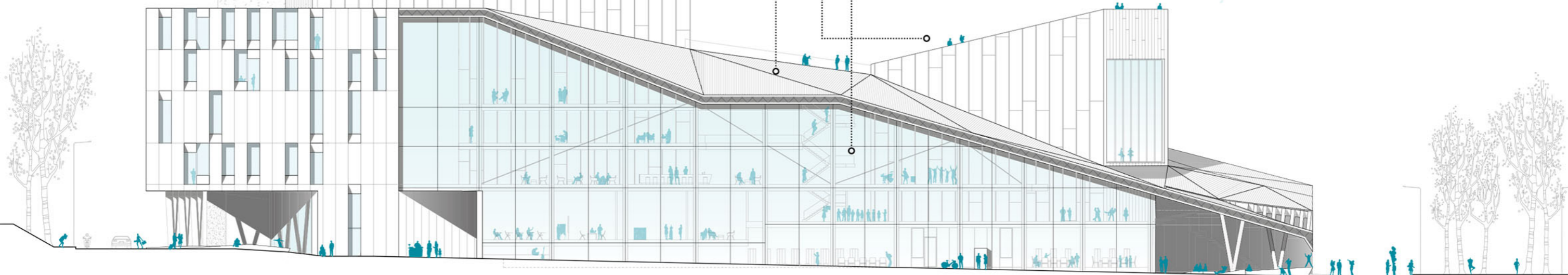
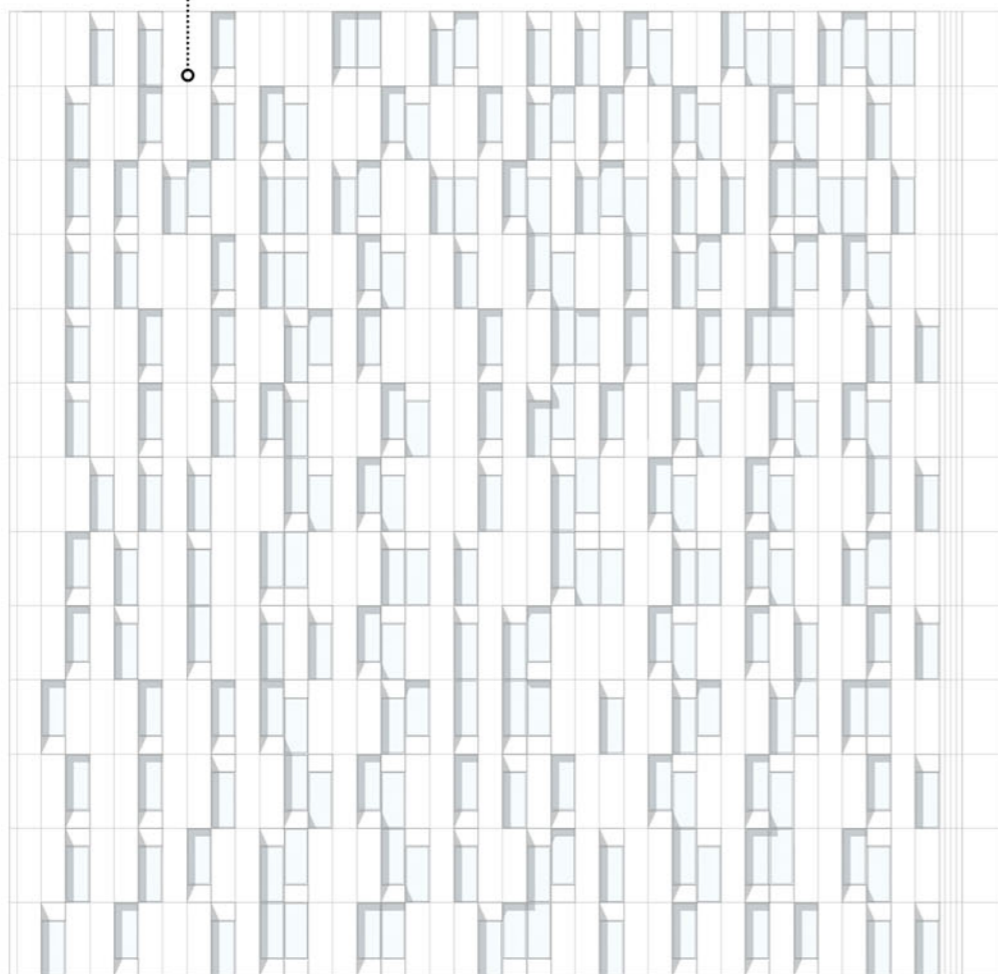
TRÄDECK



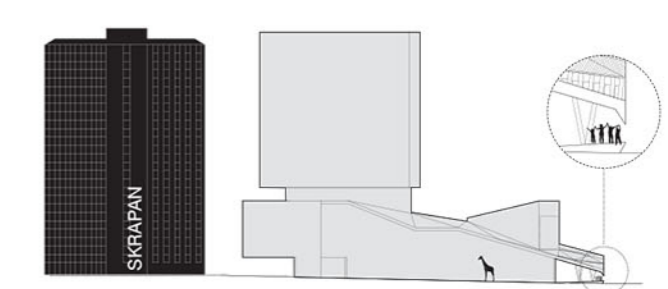
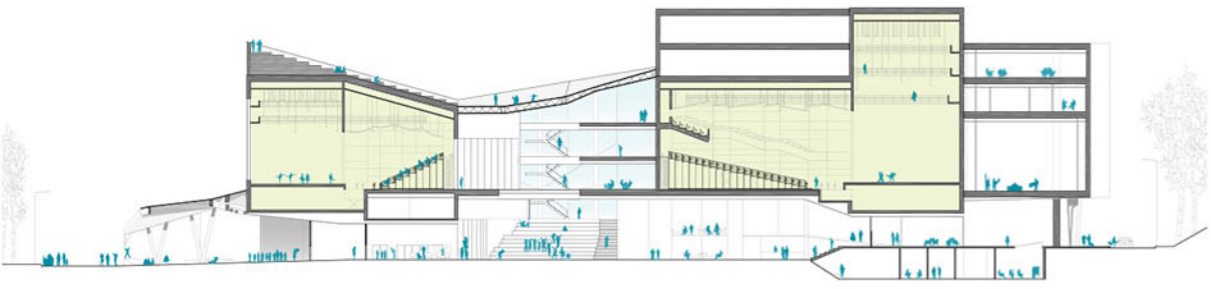
PLÅT



GLAS







**SKÄRMAR OCH SCENER, se och bli sett**

Skellefteå är en stad med rikt kulturliv och en välkänd berättartradition. Förslaget riktar sig mot att skapa berättande gatufasader och en byggnad med distinkt identitet, som utmärker sig och har en diskursiv relation till staden.

Förslaget utgår från två poler: Å ena sidan Skellefteås berättartradition och å andra sidan de specifika behov och föreskrifter som uttrycks i tävlingsprogrammet. Projektets syfte är att skapa en dynamisk nod där byggnadens formella program öppnar upp för att inkludera stadens informella aktiviteter.

De 4 verksamheter som ska kombineras i kulturhuset kan kodbas i 2 typer av principiella aktiviteter: utställning, d.v.s. att se (MAN, Skellefteå konsthall), uppträdande, d.v.s. att bli sedd (Västerbottensteater) som både har som förutsättning och leder till lärande genom kommunikation (bibliotek). Skärmen är det rumsliga uttrycket för att se och scen för att bli sedd. Genom begreppen skärm och scen kommer projektet till med rumsfunktionsprogrammet som utgångspunkt, och dessa begrepp möjliggör också en expansion av projektet, så att det blir inkluderande och välkomnande.

Multifunktionalitet och delaktighet uppnås genom en kombination av stora volymer som vänder sig till den stora publiken och mer intima hörn där mindre sällskap kan aktiveras.

Projektet syftar till att anpassa byggnaden till stadens skyline och samtidigt ge den ett landmärke (både gestaltungs- och funktionsmässigt), som bidrar till marknadsföringen av Skellefteå i Sverige och utomlands.

Gestaltningen påverkas av tomtens placering och orientering samt omgivande stadsrum som ger morfologiska egenskaper till kulturhusets byggnad. Byggnaden får stadens skala vid södra delen av tomten, som gränsar till stadskärnan och stadens torg, där även ett barn kan nå kulturhusets tak. Vid norra sidan av tomten får projektet en regional karaktär med det höga hotellet placerat vid den stora gatan och järnvägen. Byggnadens skala kulminerar när man rör sig från söder till norr.

Byggnaden inspireras av stadens karaktär, också när det kommer till taket och material. Kulturhusets tak uppkommer från en multilagerad av granntomternas befintliga tak. Fasadmateriäl och färgförslag anpassas till stadens palett (trä och plåt).

Kulturhuset öppnar upp mot gågatorna (Trädgårdsgatan och Kanalgratan), med transparenta och öppningsbara fasader på entréplan, och har en mer introvert karaktär längs Torggatan, där in- och utlastning sker.

När man rör sig mellan torget och järnvägen via Trädgårdsgatan har man 2 alternativ: antingen gå längs kulturhusets västra fasad via Trädgårdsgatan och uppleva kulturhusets publika passage (foajé) och vara del av aktiviteterna som sker. Längs passagen kan man hitta stadsbibliotek, utställningsytor, flexibla lokaler som kan rymma omväxlande aktiviteter samt ett kafé. En amfiteater och en flyttbar scen ger möjlighet till informella uppförande och möten.

Utemiljön, i direkt anslutning till gågatorna, expanderas för att succesivt leda till Möjligheternas torg. Ett ohindrat flöde av gående och cyklister skapas från Möjligheternas torg till Kulturhusets entré och genom huset till hotellet, eller det framtida resecentret. Utanför huvudentren föreslås ett system av lutande ytor som funkar som sitt-och/eller ligplatser på kulturhusets tomt och expanderar till Kanalgratan för att skapa en rumsligt dynamisk mötesplats i stadskärnan.

Förslaget baseras på ett strategiskt beslut att lyfta fram och avslöja de 2 scenerna av Västerbottensteater och "ge" dem till staden som 2 distinkta boxar. De 2 volymerna placeras så att rum skapas mellan, runt, under och över dem. Det negativa utrymmet/mellanrummet som skapas blir det rum som publiken kan använda antingen för förmedla aktiviteter (foajé till programmerade uppvisningar) eller för informella möten, performances, berättarstunder.

Scenarion är att 2 gånger i månaden ges kulturhuset till medborgare som kan utnyttja det på olika sätt. Då öppnar black boxen sidan mot foajén och gradängerna dras ut och vänder sig för att riktas mot de olika aktiviteterna. Ytan mellan scenerna funkar som en vanlig foajé vid konventionella föreställningar inom boxarna och som en dynamisk scen när byggnaden öppnas mot publiken. Den centrala glasytan på scenernas nivå ger ljus och spelar en dubbel roll: den blir skärm till kulturhusets foajé vid konventionella föreställningar och scen när publiken «oökarer» byggnaden.

