



Skellefteå Kulturhus och Hotell

Ambition och uppgift

Öppenhet till publiken och staden

Kulturhuset med hotell i Skellefteå ska bli en publik byggnad där många tusentals besökare ska känna sig välkomna. En social plats med liv och rörelse, där gäster kan njuta av olika typer av kulturella aktiviteter, där artister kan briljera, där musiken låter fantastisk och där föreställningar visas upp på bästa möjliga sätt. Detta kräver en översiktlig och transparent byggnad, som är både identitetsskapande och öppen mot staden. En byggnad som Skellefteåbor ska vara stolta över och en plats där gäster vill komma tillbaka till.

Samtidigt ska byggnaden bli en attraktiv och varierande mötesplats, som är en naturlig förlängning av stadsrummet. Det ska vara ett hus som välkomnar alla, en byggnad som samtidigt eller vid olika tillfällen kan vara öppet och pulserande, så väl som intimt och exklusivt. Det ska finnas högkvalitativa rum som, i detta subarktiska klimat, ger plats för möte och interaktion, där besökare kan vara i under stora

delar av dagen genom alla säsonger. Det ska också bli en trygg, robust och hållbar byggnad för arbete, studie och avkoppling. De som ska jobba här ska få optimala arbetsförhållanden och de som bor här tillfälligt ska vilja komma tillbaka hit!

Synergi och singularitet

Kombinationen av ett kulturhus med fyra kärnverksamheter och ett hotell gör projektet unikt. Även om verksamheternas behov är olika ska de tillsammans fungera som en enhet och det ska synas i byggnadens utformning. Kulturhuset ska vara ett multifunktionellt och transformativt hus som möjliggör kulturverksamhet, evenemang och möten. Hotellens verksamheter är mer specifika, men närheten till kulturhusets aktiviteter ger gästerna en unik upplevelse. Byggnaden ska ge var och en av dessa olika organisationer med deras specifika behov och egenskaper sin egen igenkännbara plats, men samtidigt stimulera samverkan där summan är mer än delarna.



Perspektiv punkt A

Stadsbilden

Byggnadsvolym

Genom att stapla de olika funktionerna på ett intelligent sätt skapas en kompakt och elegant volym som passar in på tomten och i stadsliutten på ett okomplicerat och naturligt sätt. Byggnaden har två lägre flyglar som relaterar i storlek och skala till intilliggande hus och skapar intima gaturum. Flyglarna formar övergången mellan gatan och den högre volymen i proportion, skala och funktion. Flyglarna sticker även ut på kortsidorna för att skapa ett bra mikroklimat framför huvudentrarna. På taket finns attraktiva terrasser i alla väderstreck. Den högre delen ger byggnaden sin tydliga gestalt och identitet. Den får synas från långt håll och skapar relationer med det omgivande landskapet. Fasaderna är uppdelade i horisontella band med olika proportioner som ger huset en elegant komposition, som leker med skalan. På kortsidorna, där den höga volymen möter marken, skapas större platser för att ge distans till huset. Speciellt från torget kan man uppleva husets unika utformning.

Platser och gator

Byggnaden står tydligt tillbakadragen från Kanaligatan för att ge plats till ett entrétorg. Torget tar hand om höjdskillnaden på tomten i form av en generös trappa. Den fungerar som läktare för en utomhusscen som står på torget. Platsen blir en del av ett aktivitetsstråk, på norra sidan av Kanaligatan, med plats för lek, rekreation och till exempel utomhuskonst. Gatan får en asymmetrisk sektion där gående och cyklister får utrymme på den soliga och gröna sidan. Bil- och busstrafik ligger i en kompakt zon på södra sidan som gör kopplingen mellan det nya huset och Torget tryggare. Buss- och taxiplatser placeras på strategiska lägen nära huvudentrén.

Trädgårdsgatan blir ett centralt gång- och cykelstråk som binder samman älven, stadskärnan och resecentrum. Kulturhuset förstärker stråket med aktiva bottenvåningar och entréer i den lägre delen och extra faciliteter som cykelparkering, banker och sitt-trappor. Mot Södra Järnvägsgatan skapas en plats där större grupper människor som kommer från resecentret kan samlas. Torggatan blir den självklara sidan för inlästning och expedition. Husets lägre del följer gatans riktning och blir övergången mellan gatan och den högre volymen.

Passage med inomhus torg

Rakt genom huset går ett stort rum, en passage. Mitt i passagen ligger den multifunktionella gästscenen, som vid vissa tillfällen och speciellt på vintern, kan fungera som ett inomhus torg. Passagen ger plats till foajéer, utställningsytor, stora samlingar, banketter och även parader och idrottsevenemang. Bottenvåningen ska ha ett plant golv för att öppna en hög grad av flexibilitet och ligger mitt i mellan Södra Järnvägsgatan och Kanaligatans höjd. Passagen fungerar även när gästscenen används. Verksamheterna som ligger i flyglarna, som kafé, baren, hotell lobbyn, konsthallen och biblioteket nås också direkt från passagen.

Kringliggande bebyggelse

För att definiera tydliga stadsrum föreslås ny bebyggelse mot Södra Järnvägsgatan på var sin sida av det nya kulturhuset. Kvarteret som ingår i det sekundära området kan komplettera kulturhuset och hotellet med bostäder för artister och konstnärer som stannar över en längre period. Bottenvåningen kan innehålla till exempel ateljéer i nära anslutning till konsthallens verksamhet.

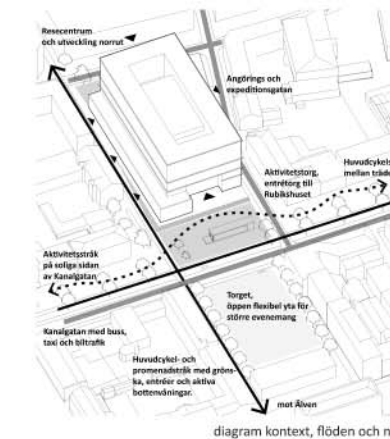


diagram kontext, flöden och nod

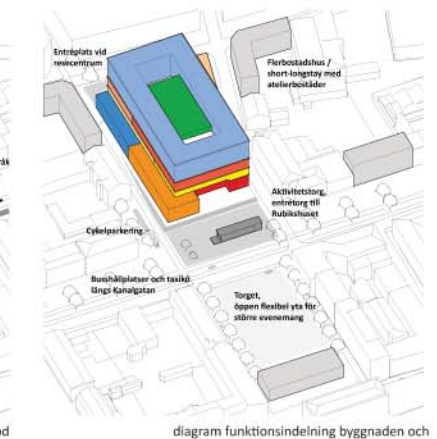
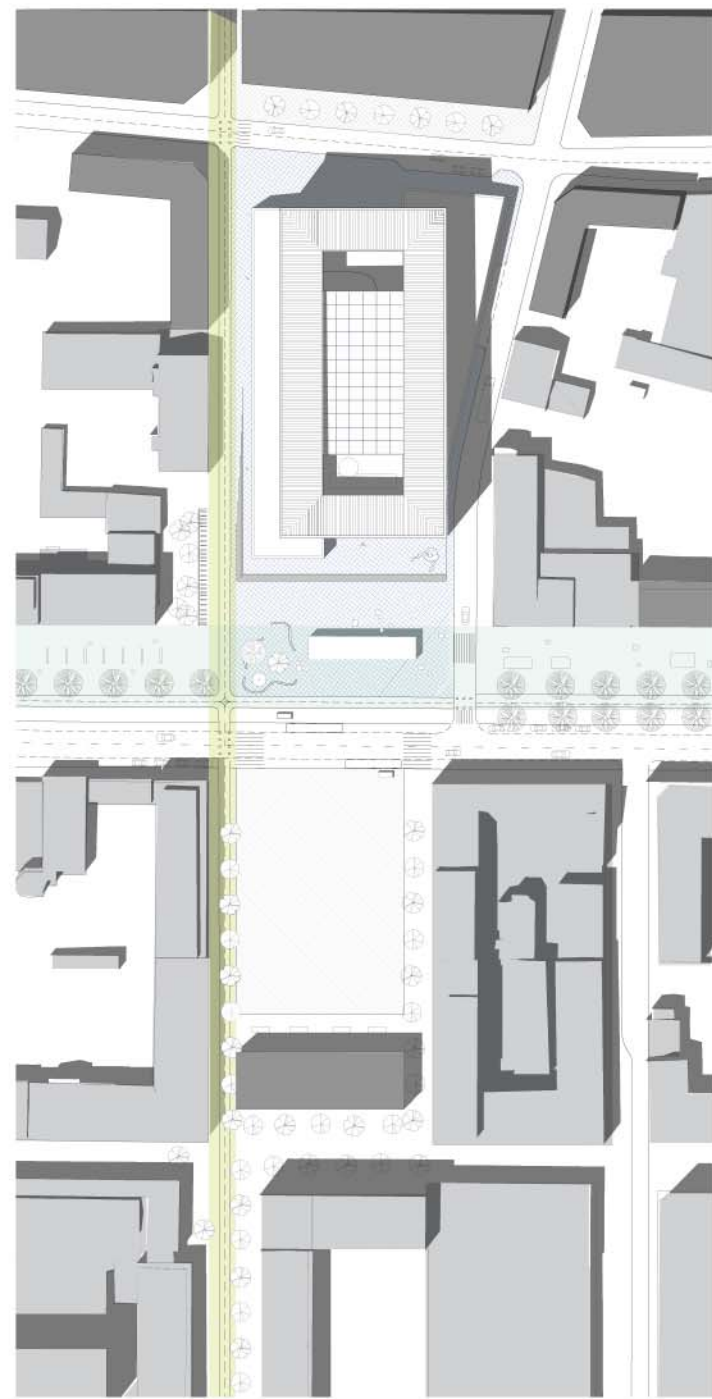


diagram funktionsindelning byggnaden och omgivande stadsrum

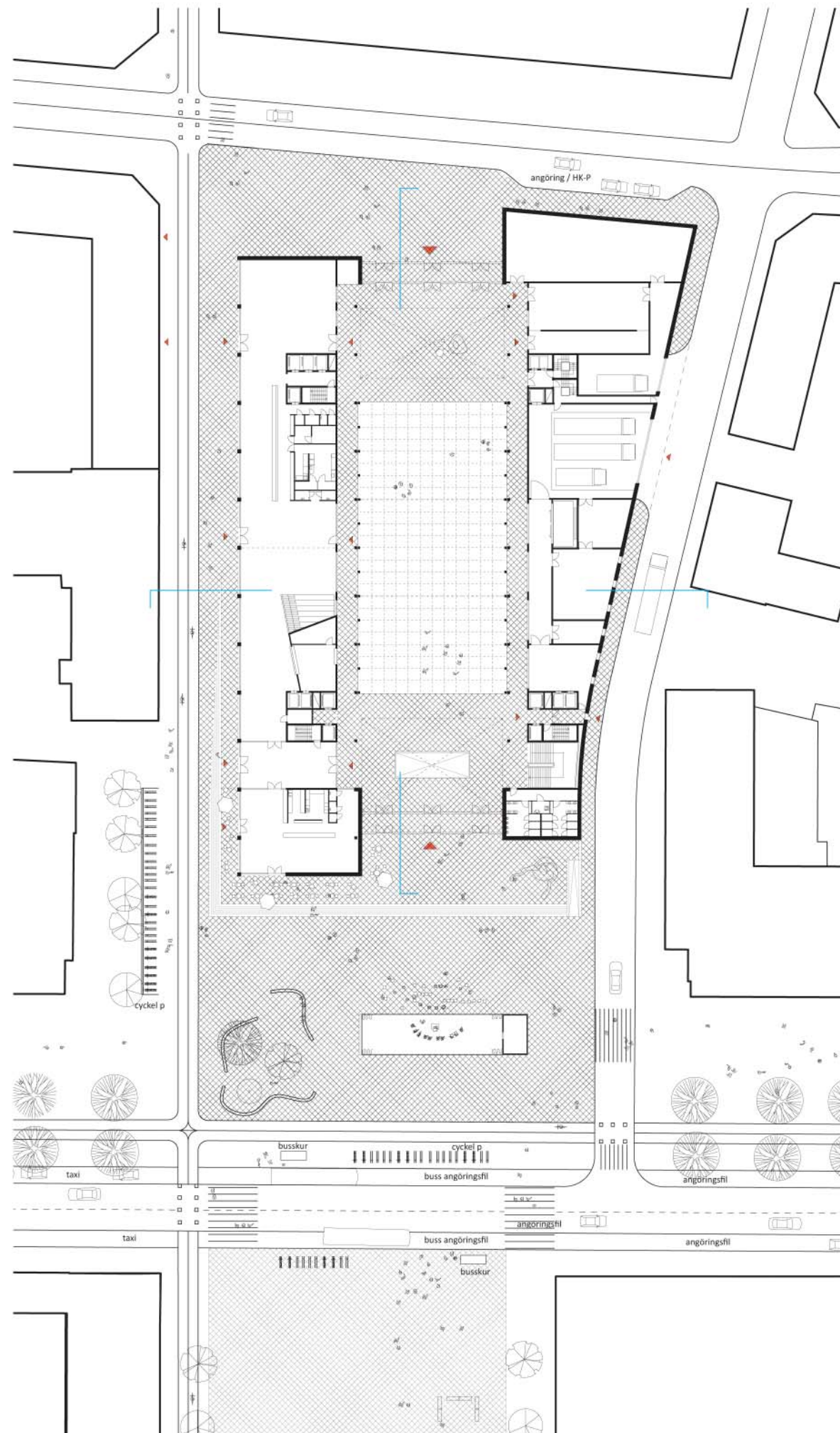
- Foajé och Gästscen
- Bibliotek med kafésen
- Hotell lobby och café
- Restaurang
- Konferens
- Konsthall
- Foajé och Scener
- Verkstäder och lager
- Hotellrum
- Spa
- Ny bebyggelse
- Utomhus scen



situationsplan 1:1000



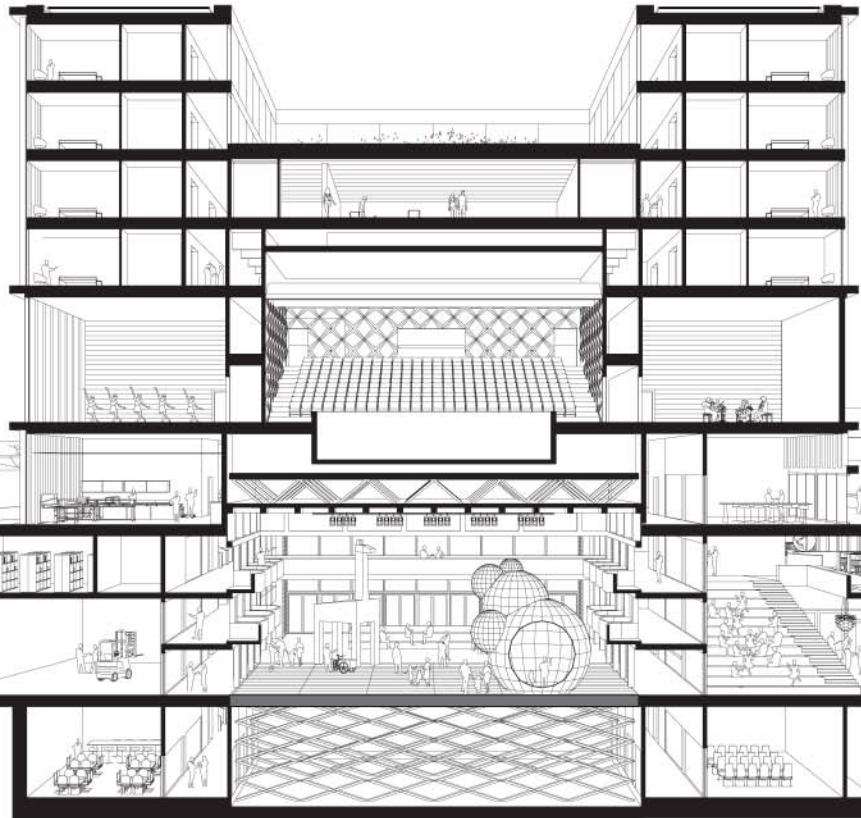
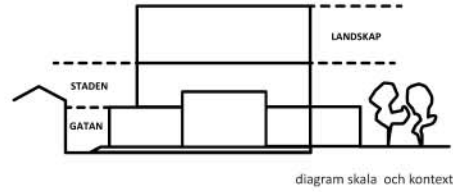
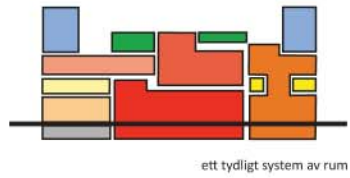
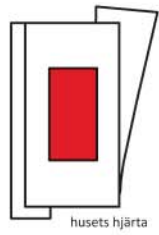
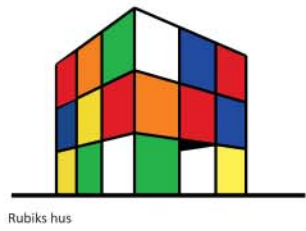
perspektiv punkt B



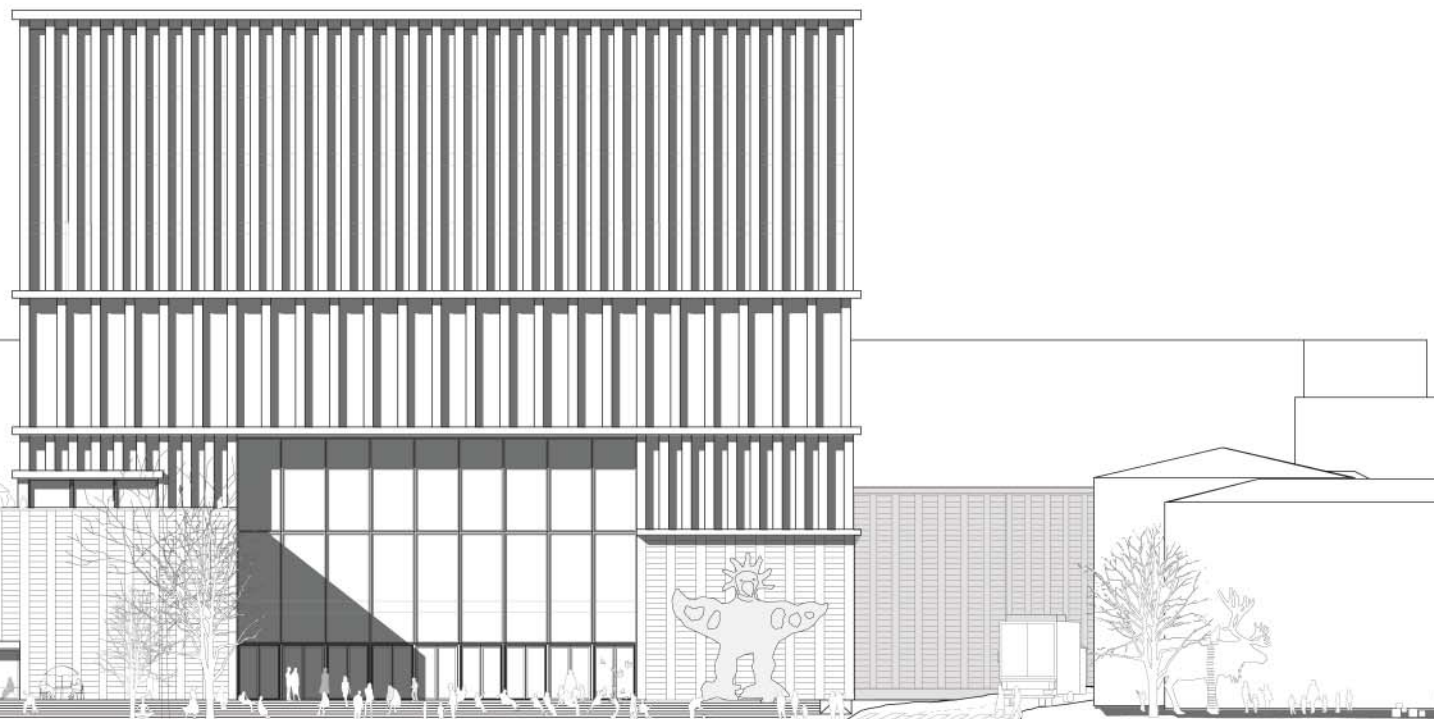
situationsplan 1:400



RUBIKS HUS



tvärsnitt 1:200



fasad mot torget 1:200

Rumsligt koncept

Rubikshus
 Det arkitektoniska konceptet bygger på ett klart och flexibelt system av staplade rum som kan hantera framtidens oförutsägbara förändringar. Konceptet är inspirerat på rubikskuben: vissa delar har en specifik utformning men många andra kan anpassas för olika scenarier och aktiviteter. De är multifunktionella rum som 'byter färg' beroende på användning. Inom en tydlig geometrisk form finns en oändlig skala av kombinationer, relationer och möjligheter.

Ett tydligt system av rum

De stora, höga teaterutrymmen utgör hjärtat av huset. Varje sal har sin egen karaktär och utformning. För att begränsa höjden överlappar sektionerna varandra. Mellanrummet används för teknikutrymmen. I längdsektionen ligger foajéerna på ena sidan av salarna och stödfunktioner, som verkstäder, personalutrymmen, loger och förråd på andra sidan. Hotellens och kulturhusets olika verksamheter är lagrade som en tårta som förstärker synergin mellan de olika delarna. Hotellrummen ligger som en krans kring, spat och två ljusårar som släpper in dagsljus till foajéerna på ena sidan och personalrum och verkstäder på andra sidan. Från hotellrummen har man utsikt över stad och landskap.

En unik urban interiör, ett inomhustorg, mötesplats, Skellefteås nya vardagsrum som har kapaciteten att engagera stadslivet utanför.

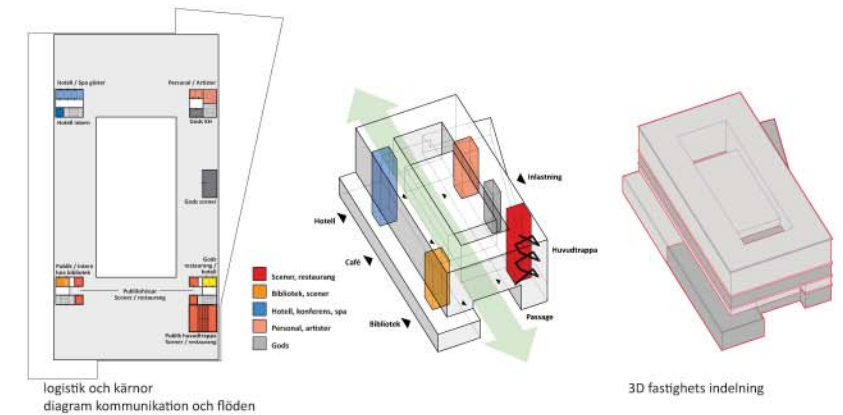
Korta avstånd i en genomtänkt logistik

Fyra kärnor med varsin specifik utformning, ett stort publikt trapphus och en stor lasthiss är strategiskt placerade för en optimal logistik i huset som skapar korta linjer och skiljer besökare från intern logistik. Mot Torget ligger de mer publika ytorna på de övre våningsplanen i huset. Huvudtrappan som förbinder foajéerna och restaurangen ger besökare möjligheten att vandra upp i huset i dagsljus. Där finns även gott om publikhissar på var sin sida av foajén för dem som har svårt att ta trappan.

Biblioteket har sina egna hissar och en stor intern trappa som fungerar som läktare för kaféscenen. Hotellens hissar är samlade i hörnet mot resecentrum. Med sin rumslighet har hotellgäster dock möjligheten att använda hissarna diagonalt mittemot för att skapa korta linjer till restaurangen till exempel. Kulturhusets personal och artister har sitt eget trapphus. Alla loger och omklädningsrum ligger i direkt anslutning till scenerna för en kontrollerbar koppling utan korsande rörelser. Där finns även en lasthiss för verkstäderna mm. En stor lasthiss med en längd av 7 meter placeras strategiskt mellan inlastning, scenrummet och verkstäderna. Varje kärna innehåller utrymningstrapphus.

En flexibel byggnad

Alla stora rum är förändringsbara. Black boxarna och stora repetitionsalen har skjutbara läktare för att skapa olika konfigurationer av användningsmöjligheter. Konferensrummen och de flexibla lokalerna kan sammanfogas till större rum för olika sällskap. Men det är inte bara förändringsbarheten av rummen som gör huset flexibelt. Strategisk placering och en viss övertyga utanför rummen ger byggnaden elasticitet där funktioner kan bredas ut, växa eller krympa. Det mest flexibla rummet är gästscenen tillsammans med passagen. Salen ligger mitt i huset mellan plan -01 och plan 02. Salen har ett innovativt golv som kan lyfta eller sänka olika delar för att skapa olika teaterkonfigurationer. Väggarna kan öppnas och stängas för att dela salen från foajén eller för att dela upp salen. Även andra typer av aktiviteter är tänkbara. En mossa kan få plats när hela golvet är nedsänkt. De flexibla lokalerna fungerar på så sätt ihop med 'scenen'. Ett annat scenario är en parad genom huset där hela golvet ligger på plan 0 och människor kan samlas på balkongerna och spångerna. En konsert med en scen i mitten eller 'traditionella' teaterföreställningar med krav för röd scen kan ta plats här. Man kan även fylla hela passagen med en stor bankett för 1200 personer eller fler. De enda begränsningarna ligger inom användarens kreativa fantasi.



logistik och kärnor diagram kommunikation och flöden

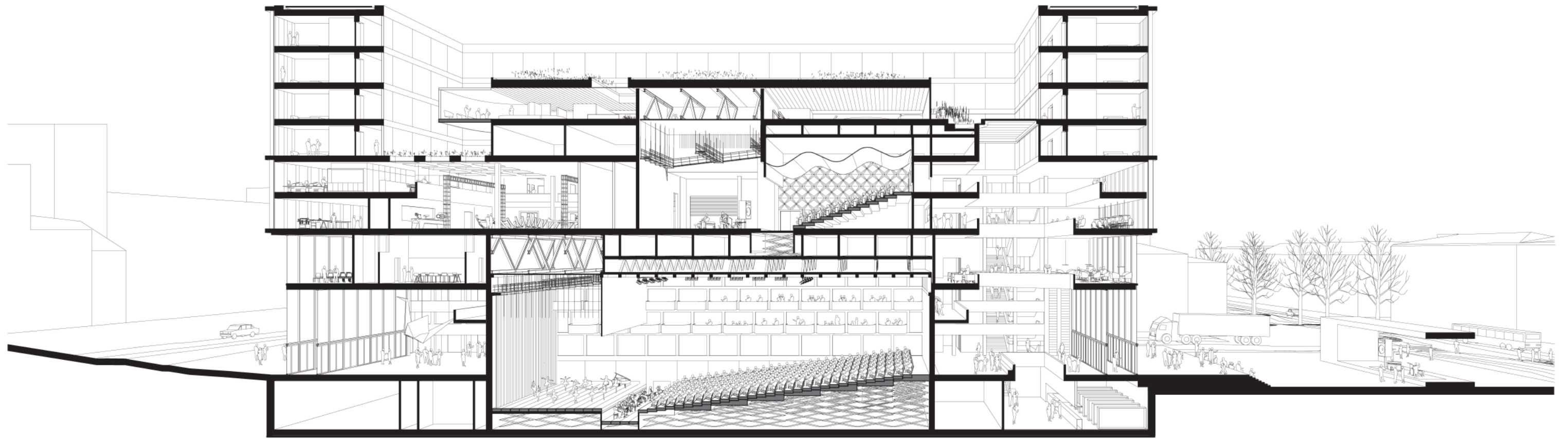
3D fastighetsindelning

Ytor och material

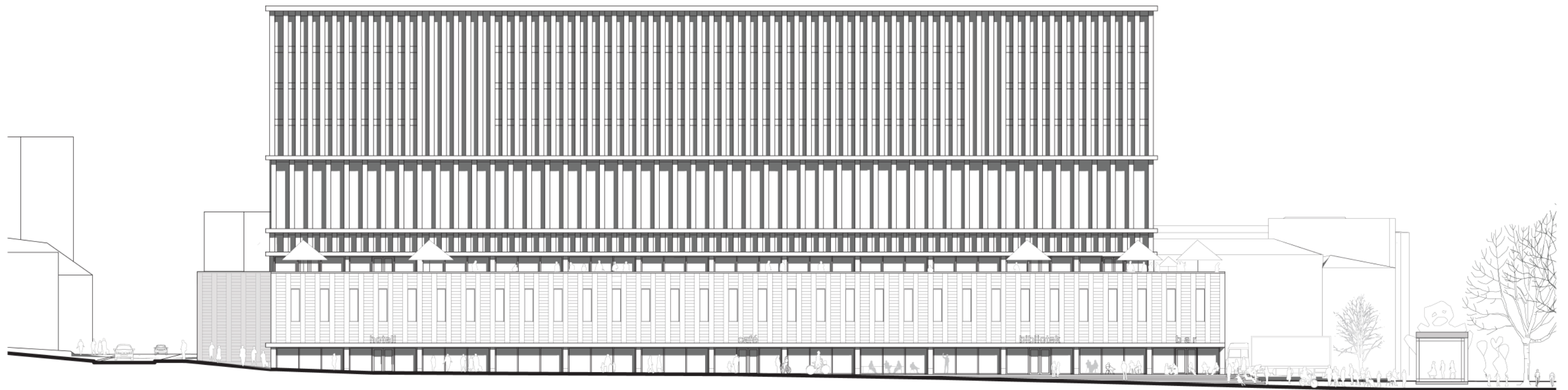
FUNKTION	LOKALYTA	LOKALYTA	ANTAL	ANMÄRKNING	ANMÄRKNING	MATERIAL	ÖLJIGT	ÖÖ
	enligt bygga 1	enligt bygga 2	enligt bygga 1					
Gästhus	1200	1200				betong, trä		exponerad samverkans
Foajé						betong, trä		högglugg golv med trä och betong
Ständerbål till publik	200	200	* ca 1.200 bänkar			betong	trä, plywood	exponerad samverkans
WC publik	70	70		60st. fler var på grund av uppställt toalett i olika plan, delvis med tvätt i ett rum med i tvättstugan		klinkerplattor	kalk, mörkt betong	högglugg
Sällrum	1400	1330		40 st publika av 1.200-1.500 platser	1.200 stpublika av 1.200-1.500 platser	tråttorg golv med trä	trä, akustikpanel	massivt ramverk med integrerad korn, akustiska paneler
Andet lokal	100	1291				trå	plywood och glas	gallerbräda
Prelebil lokal	80	76				trå	plywood och glas	gallerbräda
Prelebil lokal	80	88				trå	plywood och glas	gallerbräda
Prelebil lokal	80	82				trå	plywood och glas	gallerbräda
Caféscen				* i anslutning till hotellets café. Skapas med hjälp av föreläsor och/eller biblioteksutrym / kulturhuset.		trå	glas och högglugg	
Multimedie studio	50	50				trå	akustikpanel	akustikpanel
Lager för gjuter	150	150		10-40 pers	35 personer var 3 vår lager	trå		
Ömsvettstugor för gjuter	25	25				klinkerplattor	kalk, trå	expon. Samv. ljåligg
WC/Dusch i korridor	50	50		* anslutning till omklädningsrum och lager		klinkerplattor	kalk, trå	expon. Samv. ljåligg
Arbetsfögl	60	60				trå	betong, trä, perforerad plywood	expon. Samv. ljåligg
Black box stor	700	80		* anslutning till scenerna och logerna		trå	betong, trä, perforerad plywood	expon. Samv. ljåligg
Black box liten	650	650		100 sttpatser	80 sttpatser	trå	betong, trä, perforerad plywood, akustikpanel	akustiskt underlag
Repetitionslokal stor	140	155		100 sttpatser	100 sttpatser	trå	trä, perforerad plywood, akustikpanel	akustiskt underlag
Repetitionslokal liten	140	155		80 sttpatser	80 sttpatser	trå	trä, perforerad plywood, akustikpanel	expon. Samv. ljåligg
Repetitionslokal liten	80	155				trå	trä, perforerad plywood, akustikpanel	expon. Samv. ljåligg
Verkstäder och utrym	800	300				trå	trå med metall	expon. Samv. ljåligg
Verkstäder	800	780				trå	trå med metall	expon. Samv. ljåligg
Biblioteksutrym	1500	1550				betong, trä	trå, akustikpanel	expon. Samv. ljåligg
Ömsvettstugor	400	440		1 st utskrivningskåp (240 m ² + 170 m ²), pedagogiska utrym (80 m ²)		trå	trå med metall	expon. Samv. ljåligg
Arbetsplatser	708	720		73 st + 15 st	fler m ² på grund av tillägg av Respektar med lounge	trå	målad betong, trå, glas	expon. Samv. ljåligg
Administrativa utrym	70	80		* kontor/förråd, arkiv och kopiering	fler m ² på grund av tillägg av möbilerum	trå	målad betong, trå, glas	expon. Samv. ljåligg
Lager för egen personal	200	210		* 14 st enskilda loger	14 st enskilda loger	trå	trå, kalk	expon. Samv. ljåligg
Ömsvettstugor för egen personal	20	20				klinkerplattor	kalk, mörkt betong, trå	expon. Samv. ljåligg
Förråd för Västerbottenstecken	250	25				varav 50m ² närförråd	trå med metall	expon. Samv. ljåligg
Förråd och magasin för biblioteket	400	400				trå	trå med metall	expon. Samv. ljåligg
Förråd glasövn	160	160		* 1st återvinningsautomat		trå	trå med metall	expon. Samv. ljåligg
Förråd för utställningslokaler	100	160		* i anslutning till inlastning med hög säkerhetsklass och klimatreglering		trå	trå med metall	expon. Samv. ljåligg
In- och utlastning	300	300		* 1st lastkran varav 2 med hög säkerhetsklass och klimatreglering		trå	trå med metall	expon. Samv. ljåligg
Värdmott. utst. utst	400	385		* gemensamt värdmott. utst och buffettbänkar för kulturhuset		trå	trå med metall	expon. Samv. ljåligg
ÖMSVETTSTUGOR	9928	10270						
Arbets- och kommunikationsutrym	2100	2170						
TOTALA KVALITÄT	12078	12260		* 8% kommunikation + 12% betong				

FUNKTION	LOKALYTA	LOKALYTA	ANTAL	ANMÄRKNING	ANMÄRKNING	MATERIAL	ÖLJIGT	ÖÖ
	enligt bygga 1	enligt bygga 2	enligt bygga 1					
HOTELL								
Reception och lobby	600	570				betong, trä		expon. Samv. ljåligg
Hotellrum	5000	5020		* 1st "checkoff", bar, café, kök	1900 rum: 32 utv. 1400 stutrum varav 400 föreläsrum och 20 st för föreläsarbänkade	trå		expon. Samv. ljåligg
Öst	500	600				trå		expon. Samv. ljåligg
Konferensrum 120 p	150	150				betong, trä	trå, gallerbräda med däck	
Konferensrum 100 p	50	50				betong	trå och glaspartier	expon. Samv. ljåligg
Konferensrum 80 p	50	50				betong	trå och glaspartier	expon. Samv. ljåligg
Konferensrum 55 p	35	35				betong	trå och glaspartier	expon. Samv. ljåligg
Servicekafé konferenssal	300	300		* WC, garderob, utrym, mögel, varför 10 m		betong	trå och glaspartier	expon. Samv. ljåligg
Restaurang	800	800				trå	trå, perforerade paneler	expon. Samv. ljåligg
Utställning								
Restaurang med försäljning	800	800		* Skapas på grund av ytor i kulturhuset	skapar på många olika sätt via diagram	betong, trä, gallerbräda	trå	perforerad plywood
Reception/utrym	240	240				trå	betong, trå galler	perforerad plywood
Förråd	200	240				trå	trå	perforerad plywood
In- och utlastning	50	50				trå	betong	expon. Samv. ljåligg
Värdmott. utst	50	50				trå	betong	expon. Samv. ljåligg
ÖMSVETTSTUGOR	8130	8260				trå	betong	expon. Samv. ljåligg
Arbets- och kommunikationsutrym	1700	2070		* 8% kommunikation + 12% betong				
TOTALA KVALITÄT	12078	12260						

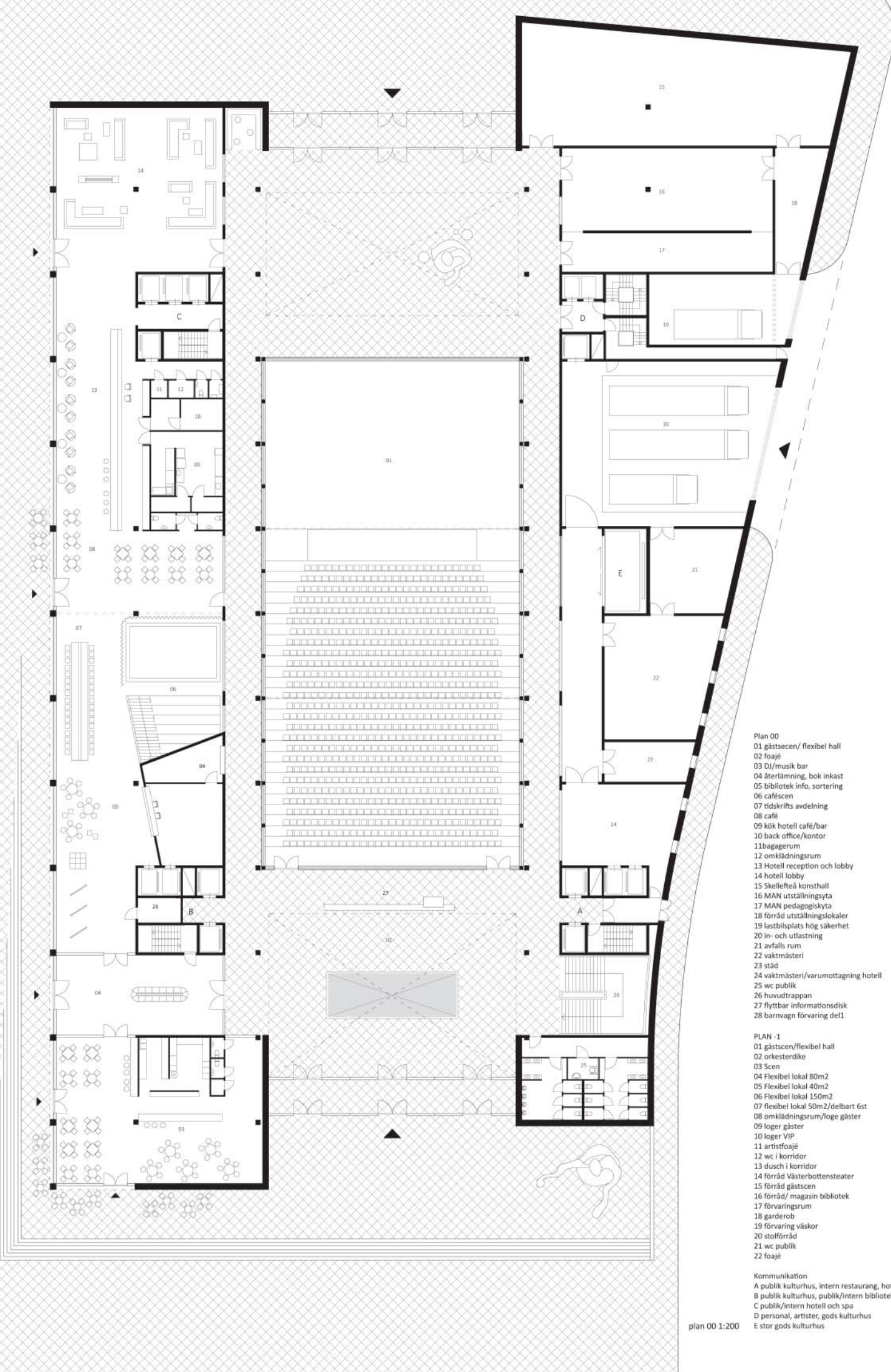




långsektion 1:200



fasad mot trädgårdsgatan 1:200

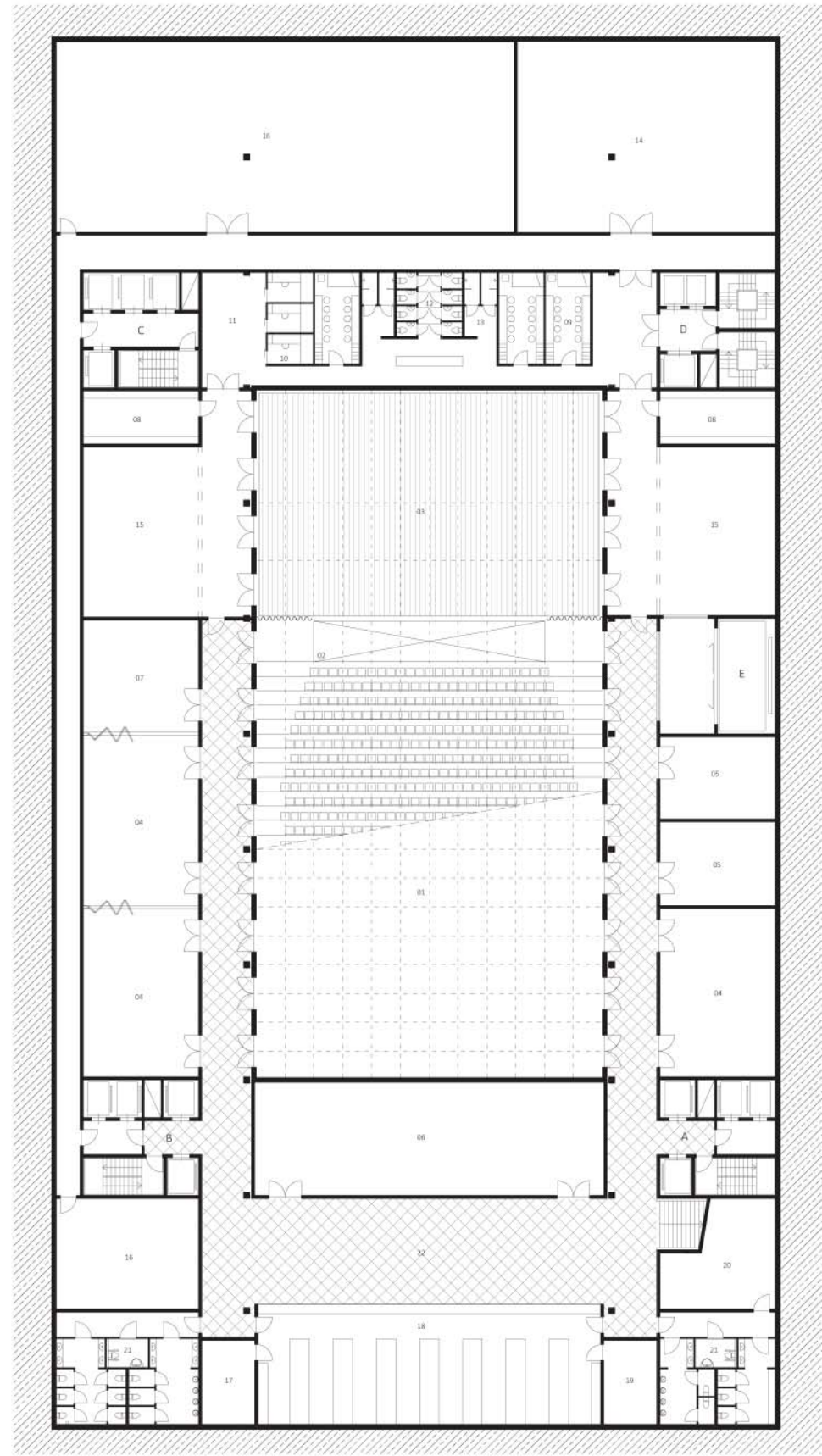


- Plan 00
- 01 gästscen/ flexibel hall
 - 02 foajé
 - 03 DJ/musik bar
 - 04 återlämning, bok inkast
 - 05 bibliotek info, sortering
 - 06 kafescen
 - 07 tidskrifts avdelning
 - 08 café
 - 09 kök hotell café/bar
 - 10 back office/kontor
 - 11 bagagerum
 - 12 omklädningsrum
 - 13 Hotell reception och lobby
 - 14 hotell lobby
 - 15 Skellefteå konsthall
 - 16 MAN utställningsyta
 - 17 MAN pedagogiska
 - 18 förråd utställningslokaler
 - 19 lastbilsplats hög säkerhet
 - 20 in- och utlastning
 - 21 avfalls rum
 - 22 vaktmästeri
 - 23 städ
 - 24 vaktmästeri/varumottagning hotell
 - 25 wc publik
 - 26 huvudtrappan
 - 27 flyttbar informationsdisk
 - 28 barnvagn förvaring del1

- PLAN 1
- 01 gästscen/flexibel hall
 - 02 orkesterdike
 - 03 Scen
 - 04 Flexibel lokal 80m2
 - 05 Flexibel lokal 40m2
 - 06 Flexibel lokal 150m2
 - 07 flexibel lokal 50m2/delbart 6st
 - 08 omklädningsrum/loge gäster
 - 09 loger gäster
 - 10 loger VIP
 - 11 artistfoajé
 - 12 wc i korridor
 - 13 dusch i korridor
 - 14 förråd Västerbottensteater
 - 15 förråd gästscen
 - 16 förråd/ magasin bibliotek
 - 17 förvaringsrum
 - 18 garderob
 - 19 förvaring väskor
 - 20 stoffförråd
 - 21 wc publik
 - 22 foajé

- Kommunikation
- A publik kulturhus, intern restaurang, hotell
 - B publik kulturhus, publik/intern bibliotek
 - C publik/intern hotell och spa
 - D personal, artister, gods kulturhus
 - E stor gods kulturhus

plan 00 1:200



plan -01 1:200

Fasaden

Fasaden är ute efter en balans mellan en samtida uttryck och traditionella värden, som passar in i stadsbilden av Skellefteå. Ståttig utan att vara stel, festligt utan att vara vulgär och monumental utan att vara högtgravande. Färger, material och texturer är varma, djupa, robusta och tåliga. Inspiration hittas i Skellefteås trä tradition och skogslandskapet. Sockeln har en massiv trä karaktär med stora öppningar som antyder entréer och liv i huset. Volymen ovanpå har en komposition av tjocka horisontella och vertikala trä element. Rummet mellan de vertikala ribborna fylls med glas eller trä beroende på funktionen bakom fasaden. Ett spel av linjer, skuggor, transparens, och material uppstår. Glansande material för fönsterkarmar, räcken och detaljer mjukar upp fasadens massive karaktär. Det är storleken, och proportionen som blir en utmaning för att producera fasaden, men det skulle betyda en innovation som sätter Skellefteå på kartan.

Miljöbyggnad

Byggnaden ska vara robust, hållbar och vara en tillgång till staden i många år framåt. Det betyder att höga krav ställs på teknik, minimal energianvändning, hållbara material och ett sunt inneklimat. Angreppssättet för att klara hållbar byggnad bygger på de existerande förhållandena. Platsens specifika egenskaper, dess ekosystem och naturliga förutsättningar analyseras för att förstå vilka möjliga lösningar är de mest pragmatiska och kostnadseffektiva. Husets kompakta form har en positiv effektiv på

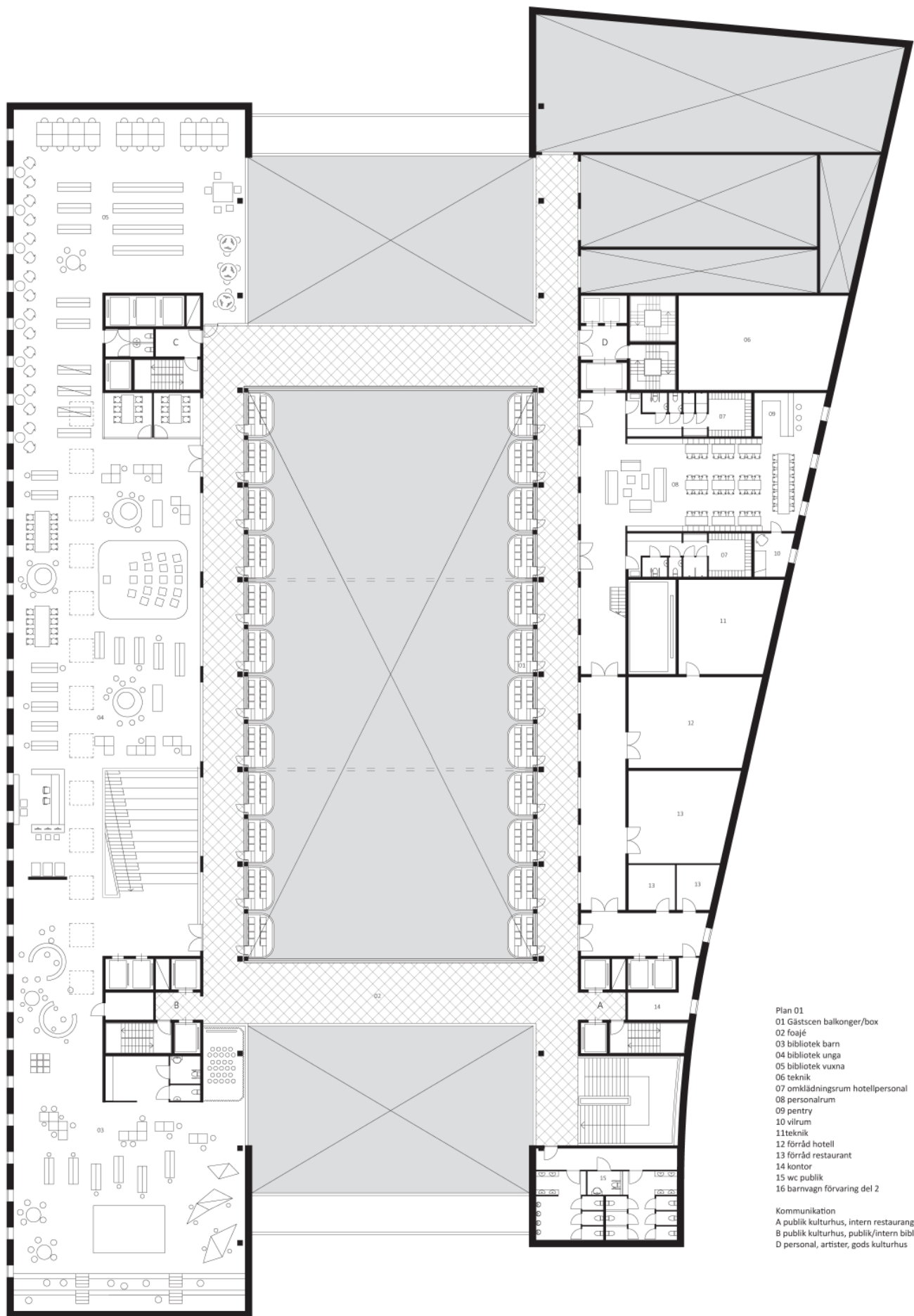


fasad fragment

energianvändningen och med en välisolerat klimat skal möjliggör ett enkelt och effektivt uppvärmningssystem. Dessutom kan värme som produceras i vissa delar av huset användas i andra delar genom högeffektiva värmepumpar för intern värmeväxling. Direkt kyla med värmepump från geotermiska källor. Kvarvarande topp-effekter täcks med fjärrvärme. Atriet kan fungera som en central lunga. Ventilationsluft för salarna och foajén kan hämtas från atriet. Detta är aldrig samtidigt och därför kan man ventileras med friskt luft utifrån. Huvud stommen är av betong med samverkansbjälklag i trä och betong. Fackverken i salarna är av stål.

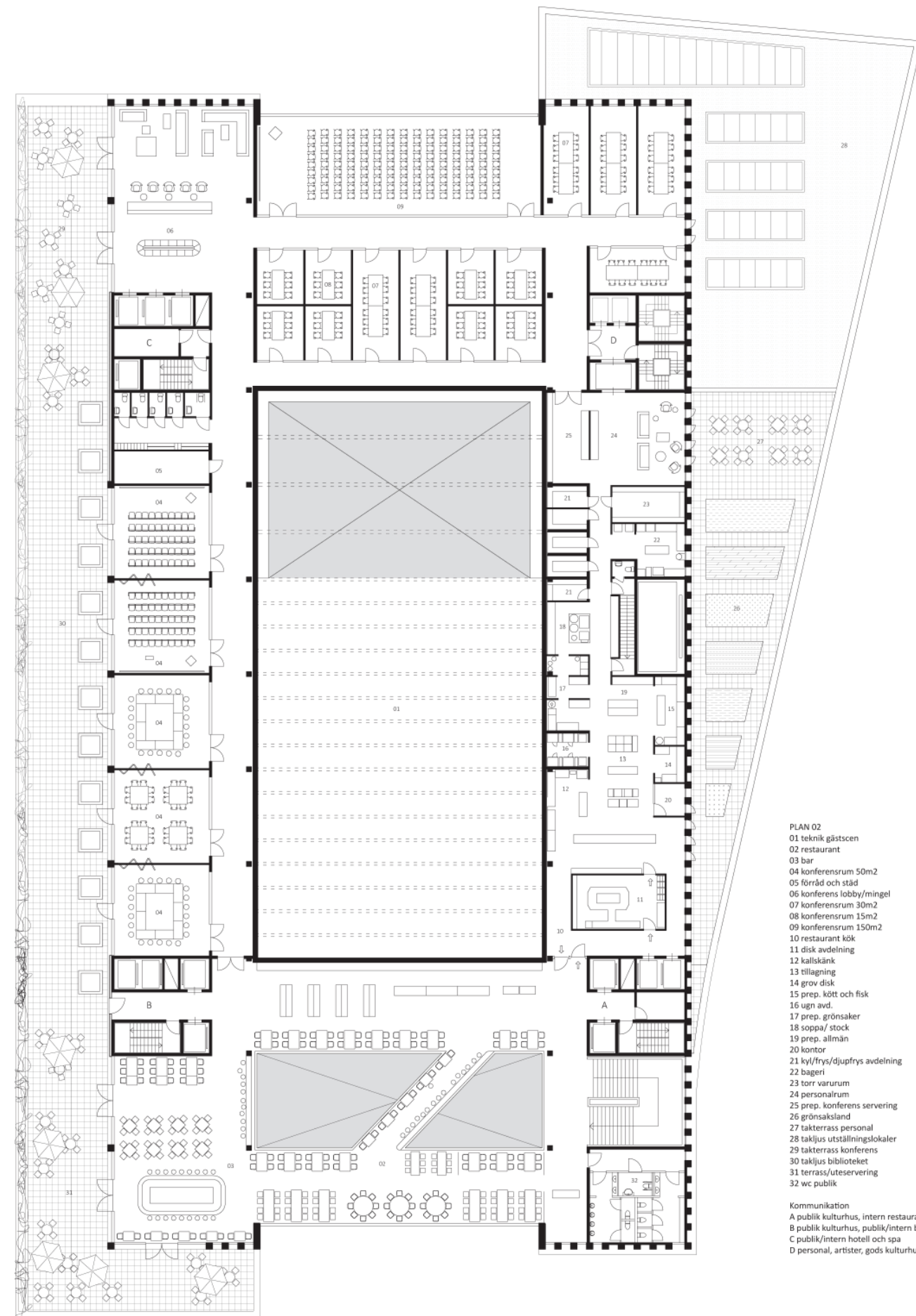
Varje material används för sina starka egenskaper. Alla arbetsplatser har dagsljus. Även gästscenen får indirekt dagsljus som betyder bra förhållanden för personal som förbereder föreställningar. I dagsljuset upplevs även de naturliga material som används i interiören. Med energisnål belysning kan al el hämtas från solcellerna som integreras på taket högst upp. På terrasserna, spats tak och i ljusgårdarna integreras grönska i form av sedum och växtlådor som skapar attraktiva vistelsezoner.





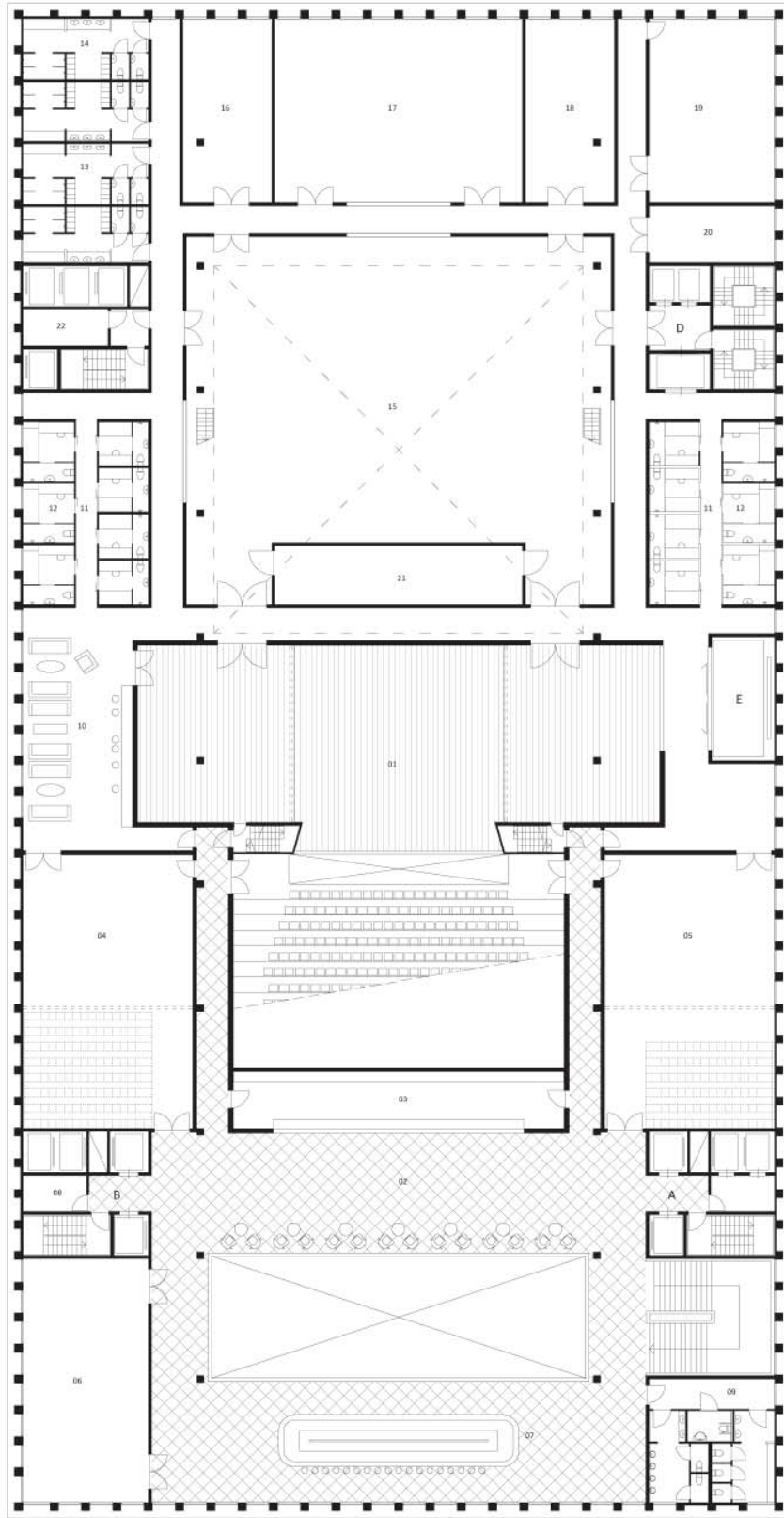
- Plan 01
 01 Gästscen balkonger/box
 02 foajé
 03 bibliotek barn
 04 bibliotek unga
 05 bibliotek vuxna
 06 teknik
 07 omklädningsrum hotellpersonal
 08 personalrum
 09 pentry
 10 vitrum
 11 teknik
 12 förråd hotell
 13 förråd restaurang
 14 kontor
 15 wc publik
 16 barnvagn förvaring del 2
- Kommunikation
 A publik kulturhus, intern restaurang, hotell
 B publik kulturhus, publik/intern bibliotek
 D personal, artister, gods kulturhus

plan 01 1:200



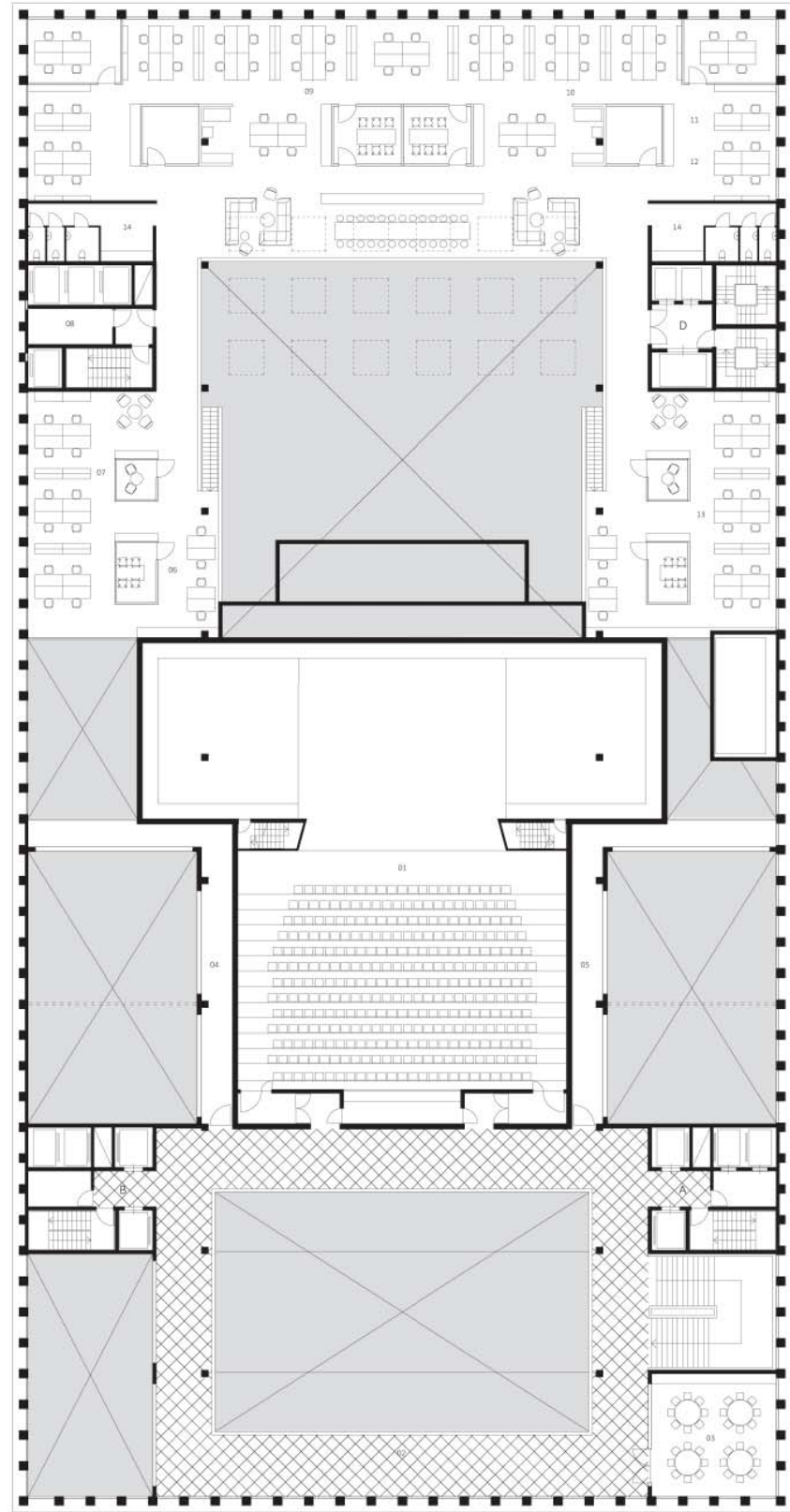
- PLAN 02
 01 teknik gästscen
 02 restaurant
 03 bar
 04 konferensrum 50m2
 05 förråd och städ
 06 konferens lobby/mingel
 07 konferensrum 30m2
 08 konferensrum 15m2
 09 konferensrum 150m2
 10 restaurant kök
 11 disk avdelning
 12 kallsänk
 13 tillagning
 14 grov disk
 15 prep. kött och fisk
 16 ugn avd.
 17 prep. grönsaker
 18 soppa/ stock
 19 prep. allmän
 20 kontor
 21 kyl/frys/djupfrys avdelning
 22 bageri
 23 torr varurum
 24 personalrum
 25 prep. konferens servering
 26 grönsaksland
 27 takterrass personal
 28 takljus utställningslokaler
 29 takterrass konferens
 30 takljus biblioteket
 31 terrass/uteservering
 32 wc publik
- Kommunikation
 A publik kulturhus, intern restaurang, hotell
 B publik kulturhus, publik/intern bibliotek
 C publik/intern hotell och spa
 D personal, artister, gods kulturhus

plan 02 1:200



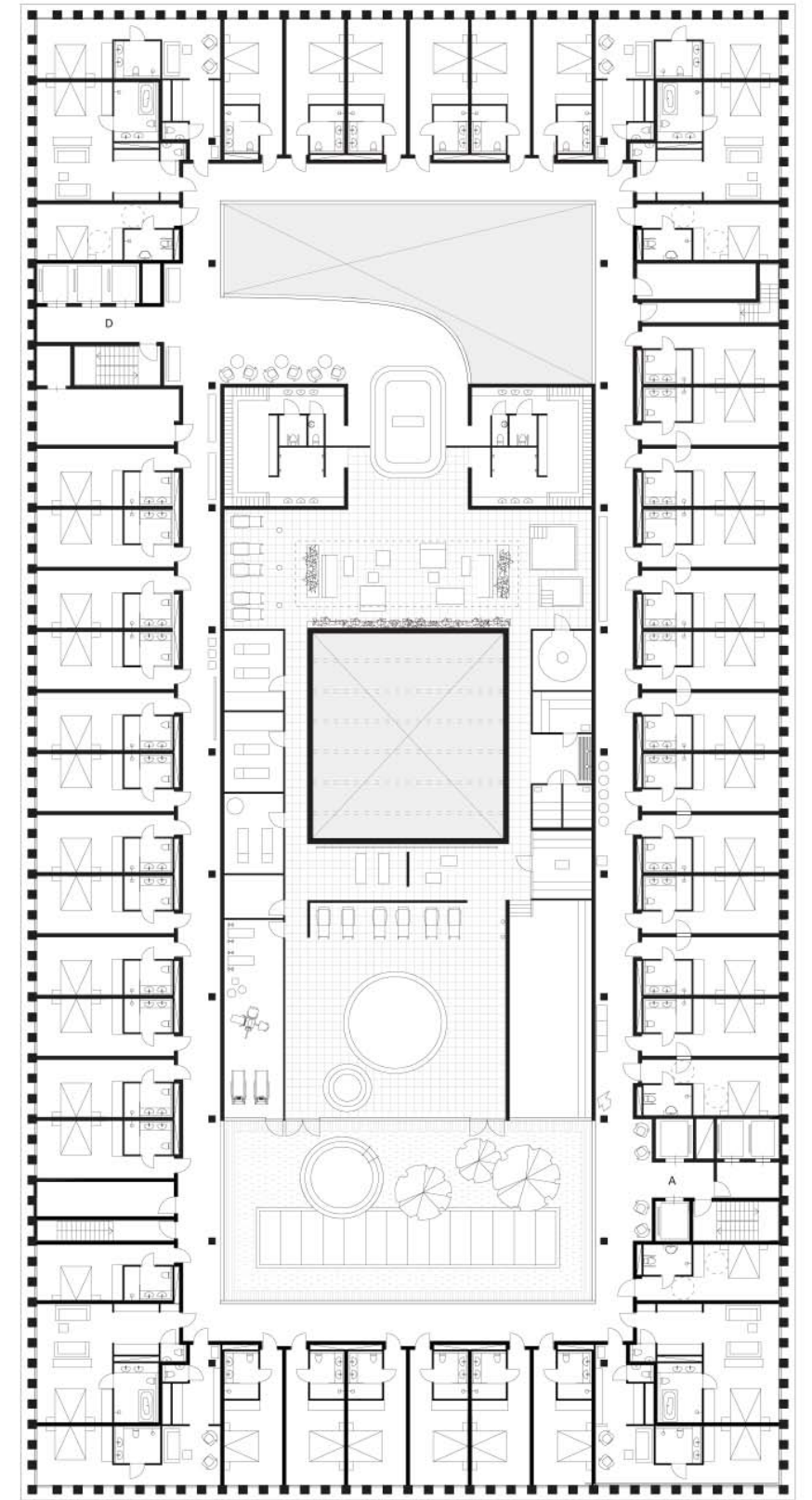
PLAN 03 1:200

- 01 black box stor (utskjutbar läktare)
- 02 foajé
- 03 garderob
- 04 black box liten (delbart)
- 05 repetitions sal stor (delbart)
- 06 repetitions sal/uppvisnings sal liten
- 07 bar
- 08 förvaring/städ
- 09 wc publik
- 10 artistfoajé
- 11 loger egen personal
- 12 loger VIP
- 13 omklädningsrum egen personal
- 14 omklädningsrum gäster
- 15 dekorverkstad
- 16 maskverkstad
- 17 syateljé 18 multimedia studio
- 19 ljud- och ljusverkstad
- 20 musikrum
- 21 närföråd
- 22 vilrum
- Kommunikation
- A publik kulturhus, intern restaurang, hotell
- B publik kulturhus, publik/intern bibliotek
- D personal, artister, gods kulturhus
- E stor gods kulturhus



PLAN 04 1:200

- 01 black box stor
- 02 foajé
- 03 VIP rum
- 04 balkong black box liten
- 05 balkong rep. sal stor
- 06 arbetsplatser tillfällpersonal 5p
- 07 arbetsplatser kulturhusbolaget 10p
- 08 vilrum
- 09 arbetsplatser stadsbiblioteket 27p
- 10 arbetsplatser administration 25p
- 11 arbetsplatser konsthall 2p
- 12 arbetsplatser MAN 4p
- 13 arbetsplatser verkstäder 15p
- 14 garderob och wc
- Kommunikation
- A publik kulturhus, intern restaurang, hotell
- B publik kulturhus, publik/intern bibliotek
- D personal, artister, gods kulturhus



PLAN 06 1:200

- 01 dubbelrum 28m2, 148st varav familjerum 48st
- 02 rum anpassad för funktionshindrade 16st
- 03 sviter 54m2, 32st
- 04 service hiss
- 05 stödotrymme/förråd
- 06 sidoutrymme (konst och möbler)
- 07 spa entré
- 08 reception/bar
- 09 omklädningsrum
- 10 chill out/ bar lounge
- 11 justerapl/ljusbad
- 12 termalbad
- 13 behandlingsrum
- 14 förvaringsrum
- 15 gym
- 16 ångbad/bastu
- 17 olika sort och storlek bastu
- 18 pool
- 19 upplevelsesduchar
- 20 relaxavdelning
- 21 hydrospol, varm bassäng
- 22 ute pool
- 23 takljus till foajéerna
- 24 solterass
- Kommunikation
- A publik kulturhus, intern restaurang, hotell
- D personal, artister, gods kulturhus

material och kulör moodboard

fasader



tak



golv



väggar



undertak



- 1 täta och välisolerade, utgörs av varmt pigmenterat och nanovaxbehandlad gran i olika konfigurationer
- 2 glasade partier med anodiserade (mässing) ramar
- 3 trä fasaden möter mark i betong
- 4 sedumtak
- 5 solceller
- 6 betongplattor för takterrasser
- 7 natursten inngångar
- 8 polerad betong med metall fog representativa funktioner
- 9 betong
- 10 granit för SPA
- 11 trägolv
- 12 trä och betong gjutform trä
- 13 akustiska väggar i olika mönster
- 15 kulör val interiör
- 16 exponerad betong bjälklag
- 17 gallertak
- 18 plywood/perforerad plywood
- 19 massivträ ramverk med integrerad konst

En genomgående tanke i projektet är att låta materialen ta plats och visa upp sig. Träets åldring får synas och dess massivitet vara framträdande i byggnadens uttryck, såväl exterriert som interiört. Betongen får var rå och synlig. Genom att arbeta med ärlighet och tydlighet får byggnaden värme och personlighet även genom material som för sig kan uppfattas som hårda, samtidigt som det ger förutsättningar för en långsiktig hållbar byggnad som kan slitas vackert och tåla att underhållas. Inspiration av material och färgval kommer från skogen, dess långa trädstammar och stenar. Det är inte själva materialen som är unika, det är dess storlek, användningsätt och teknik som ger Skellefteå Kulturhus och hotell sin starka karaktär och gör den till en ikonbyggnad för regionen.

