

KULTURKVARTERET



MÅNGSIDIG OCH KONTEXTUELL

Oftad kallad Guldstaden, beliggande mellan Vitberget och Älven, står Skellefteå inför utmaningen att bygga en ambitiös kulturanläggning i en miljö som har dramatiska meteorologiska skiftningar. Vi tror att dessa specifika kontextuella förhållanden har potential att forma vårt projekt, snarare än andra ospecifika globala lösningar. Skellefteås historia och egenhet förtjänas att presenteras i en byggnad som är lika aktiv och levande i januari som i juli. Kan vi föreställa oss en kulturell byggnad som kan fungera som en förlängning av hemmet en kall snöig dag? En byggnad som lockar förbipasserande att ta snabbtitt på den senaste konstutställningen eller en kopp kaffe efter en söndagspromenad? En byggnad som kommer att ge Skellefteås invånare intryck av att alltid ha funnits där genom sin skala, materialitet och öppenhet? En dynamisk byggnad som integrerar närliggande oanvända offentliga platser till ett socialt kulturkvartret?

Med stor temperaturskillnad mellan sommar och vinter, och för att förstärka den kulturella och programmatiska intensiteten under hela året, ser vi uppgiften som en möjlighet att skapa bekväma och uppmuntrande atmosfärer ägnat åt sociala aktiviteter, anpassad till säsongens förändringar. Här tar medborgarna spontant del av en rad kulturevenemang som en del av en daglig promenad eller ett möte, i en sann visning av social hållbarhet.

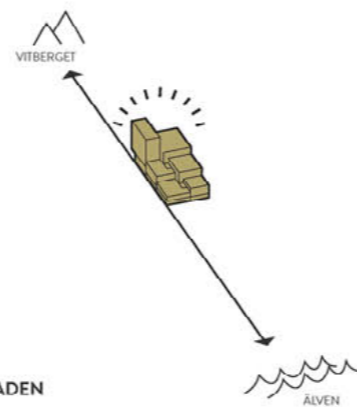
Tomten flankeras av outnyttjade platser. Vi vill att vår byggnad ska fungera som en katalysator mellan dessa och de nya primära gångstråken, Trädgårdsgatan och Kanalgotan. Istället för att producera ytterligare stora öppna ytor, ser vi möjligheten att spänna över hela tomten till torget, i ett försök att kanalisera alla flöden och aktiviteter som äger rum runt om och skapa plats för möten. Detta rum behöver fungera lika bra en mörk, dyster vinterkväll som en mild, solig sommarmorgon. Dessa mötesplatser behöver fungera lika bra en mörk, dyster vinterkväll som en mild, solig sommarmorgon. Grundidén för byggnaden kommer med denna dubbelhet.

KULTURKVARTERET

Kulturhuset uppfattas som en extremt mångsidig byggnad. Eftersom samma brett utbud av aktiviteter kommer att äga rum i Kulturhuset under alla årstider, innebär detta en dramatisk variation av meteorologiska tillstånd - där förslaget placerar hela funktionella programmet mellan två radikalt olika miljöer, där de olika kulturevenemangen kommer att hållas beroende tid på året.

Den första atmosfären är ett välklimatiserat, skyddat och intimt URBANT VARDAGSRUM, som förbinder de två ändarna av tomten och löser höjdskillnaderna. Det är klätt i varma material och inrett som en förlängning av hemmet. Under den kalla årstiden, kommer det publika programmet och de kulturella aktiviteterna utvecklas inom denna atmosfär.

Å andra sidan, är den andra atmosfären optimalt orienterade URBANA TERRASSER. Dessa fungerar som en förlängning av Möjligheternas Torg. De har en privilegierad utsikt över älven och kan njuta av oavbruten sol exponering hela dagarna. Här, och under hela den varma årstiden kan biblioteket, restauranger och sconkonsten hitta ett idealt område för expansion, som genererar en livlig, offentlig utsiktspunkt som kommer att relatera till resten av de offentliga platserna i Skellefteå som en iögonfallande plats.



KULTURHUSETS HUVUDENTRÉ

EN KATALYSATOR I STADEN



PARAMETRAR

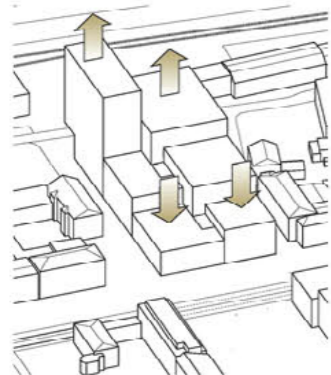
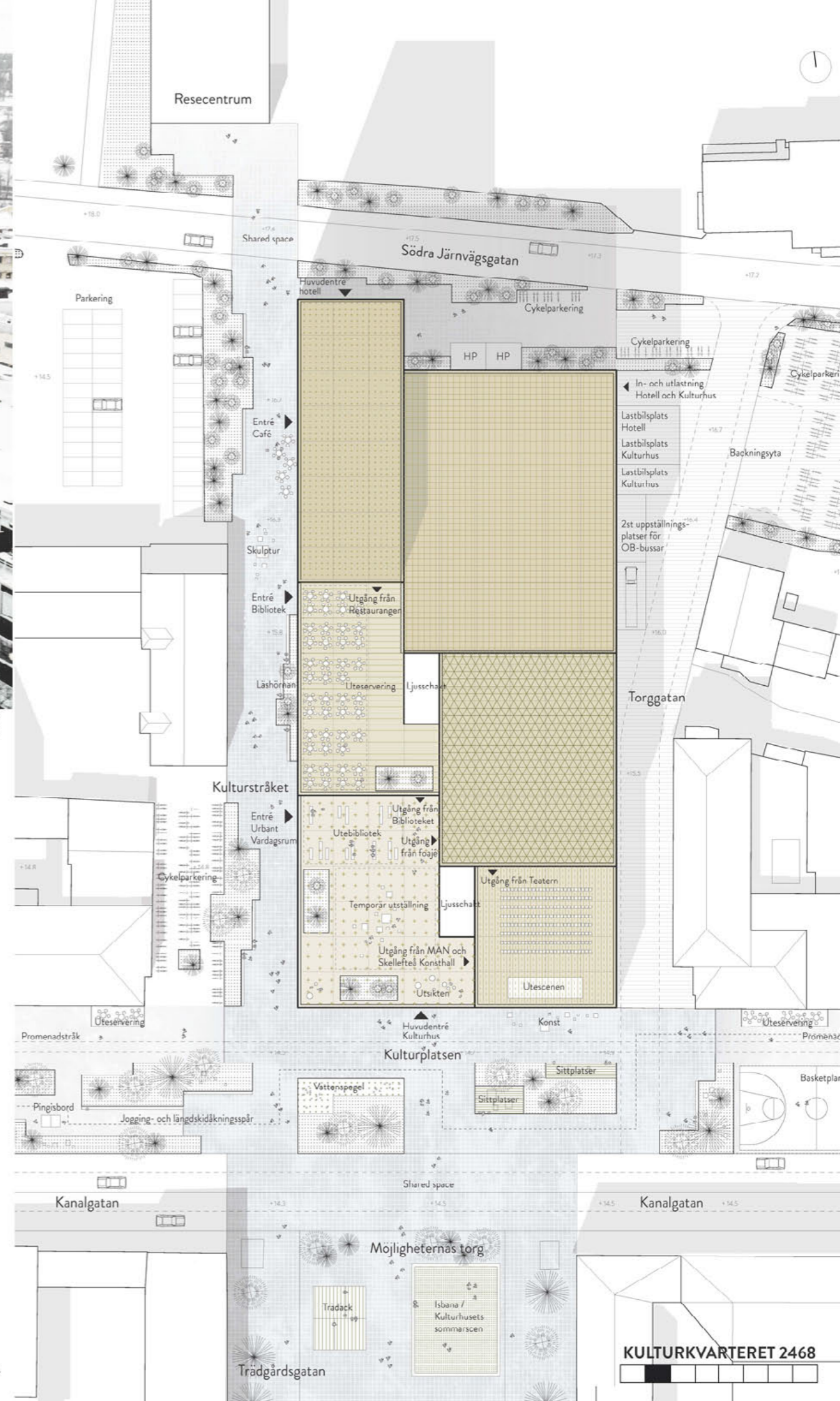


SCENARIER

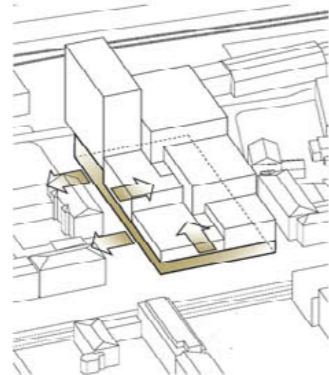
AXONOMETRISK SITUATIONSPLAN 1:1000



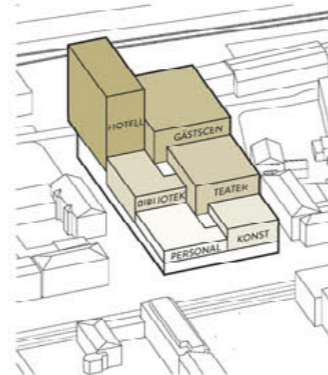
VY FRÅN TORGET (PUNKT A)



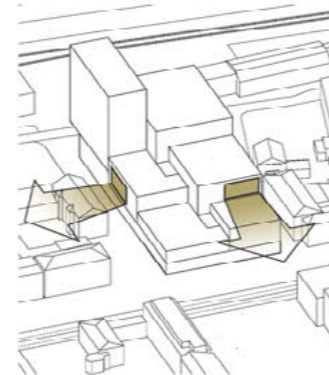
NEDSKALNING AV VOLYMEN
Genom att dela upp byggnaden i flera mindre volymer, bebygga hela kvarteret och skapa en terrasserad mot torget, möter byggnaden Skellefteås skala.



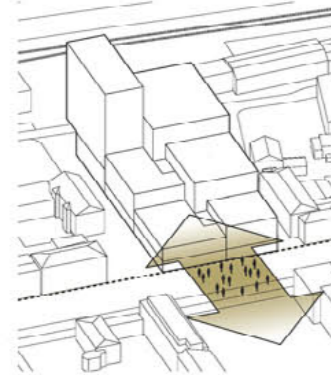
ÖPPET ENTRÉPLAN
Byggnaden är organiserad så att hela byggnaden öppnar upp mot torget och Trädgårdsgatan, så att ute och inne flyter samman.



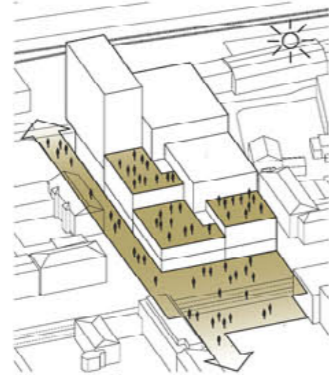
PROGRAM MED IDENTITET
Varje program är tydligt definerat i volym, både exteriört och interiört, för att var program ska få en tydlig identitet.



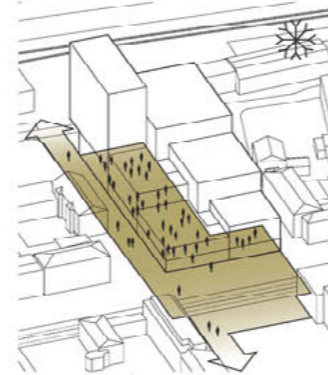
VISUELLA KOPPLINGAR
Stora öppningar skapar tydliga visuella kopplingar till staden. Inifrån ramar de in Skellefteås stads kärna och utifrån kan invånarna ta del av de aktiviteter som föregår i huset.



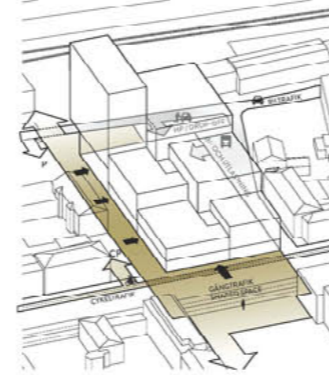
KULTURPLATSEN
Byggnaden lägger sig strategiskt i liv med de andra byggnaderna längs med Kanalgatan för att skapa en förplats som kopplar sig på torget, både visuellt och socialt med aktiviteter.



KULTURSTRÅKET SOMMARTID
Sommartid blir byggnadens terrasserad en del av Kulturstråket, och skapar nya kvalitativa mötesplatser med bästa solläge och utsikt mot alven.



KULTURSTRÅKET VINTERTID
Vintertid blir byggnadens urbana vardagsrum en tydlig nod på Kulturstråket, där stadens invånare kan mötas inomhus och ta del av kulturella upplevelser.

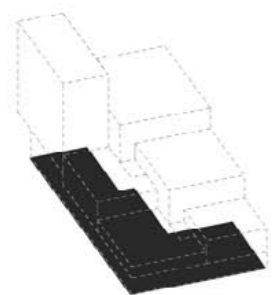


TRAFIK
Cykeltrafik sker främst längs med Kanalgatan, biltrafik längs med Södra Järnvägsgatan och gångtrafik längs med Trädgårdsgatan. In- och utlastning sker längs med Torggatan.

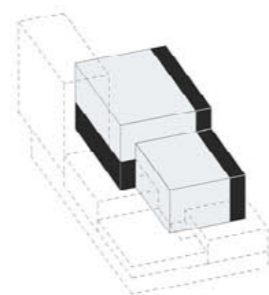
SITUATIONSPLAN 1:400



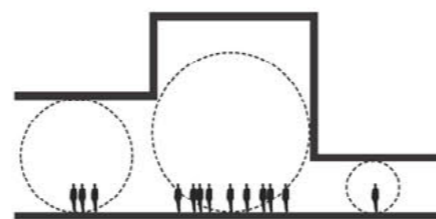
VY FRÅN URBANT VARDAGSRUM UT MOT TORGET



OFFENTLIG KOMMUNIKATION
Urbant vardagsrum med direkt koppling till omgivande gator och torg

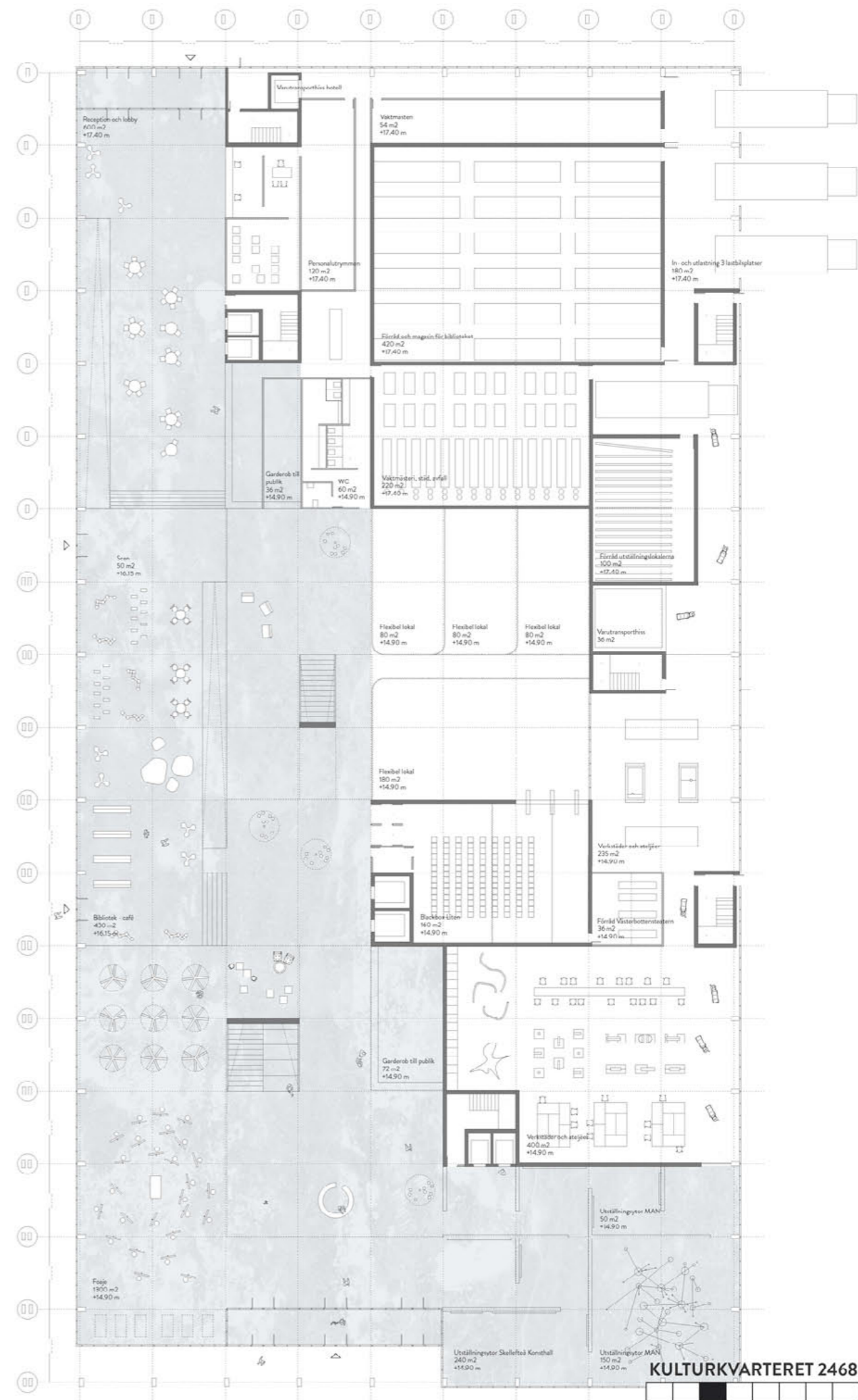


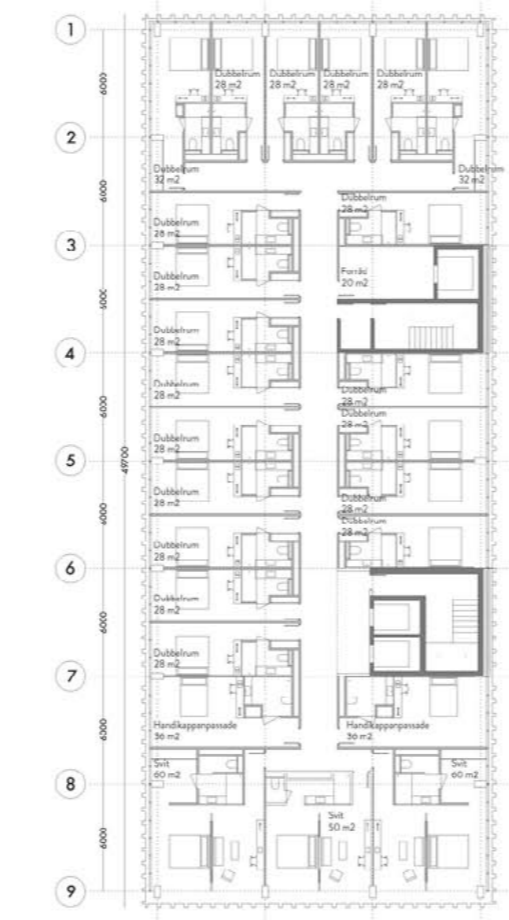
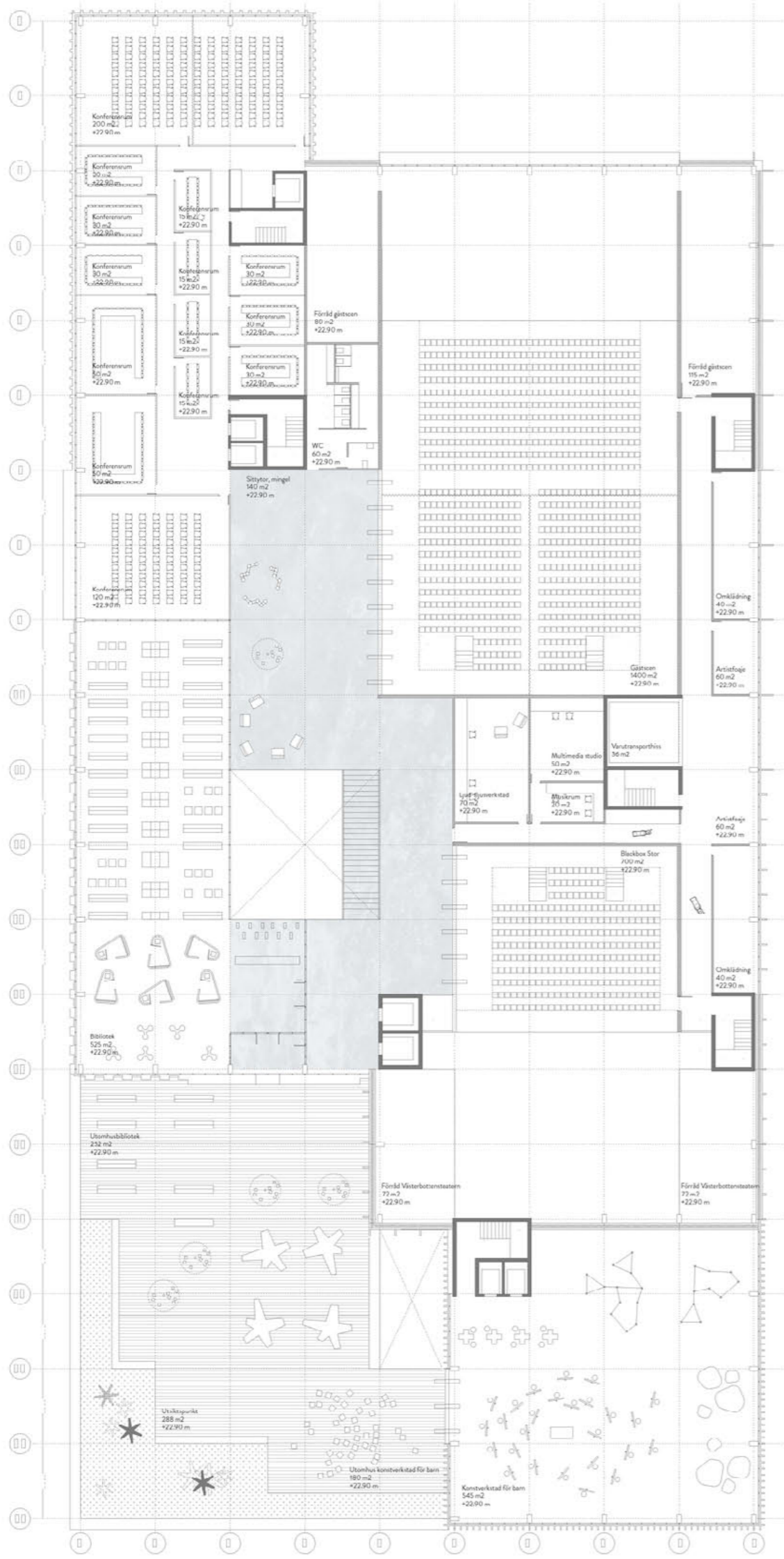
INTERN KOMMUNIKATION
Bakstageområdet kopplar samman Gästscenen och Västerbottenteatern



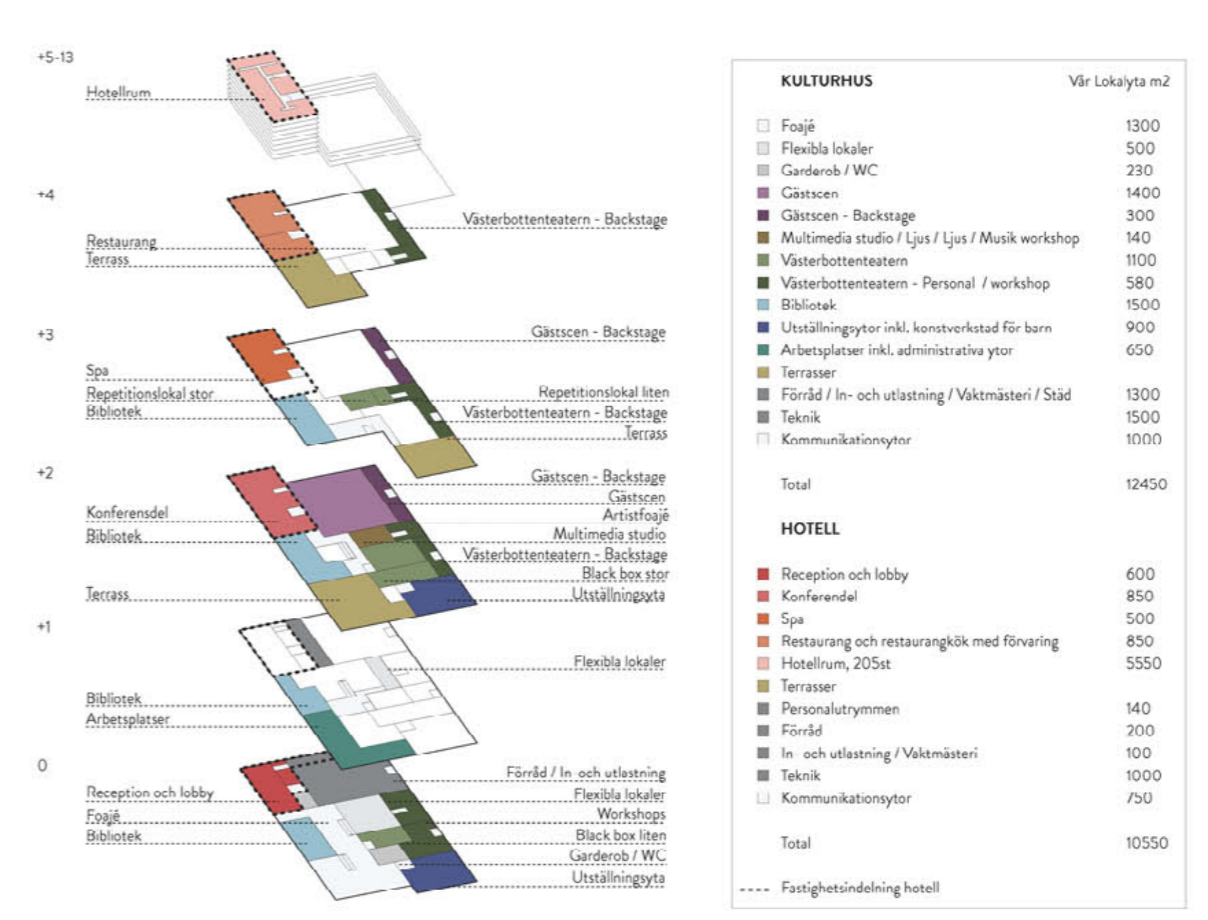
URBANT VARDAGSRUM
Skapar differentierade zoner för olika sammanhang, både mer intima rum och rum med bra överskådlighet

PLAN 2- 1:200

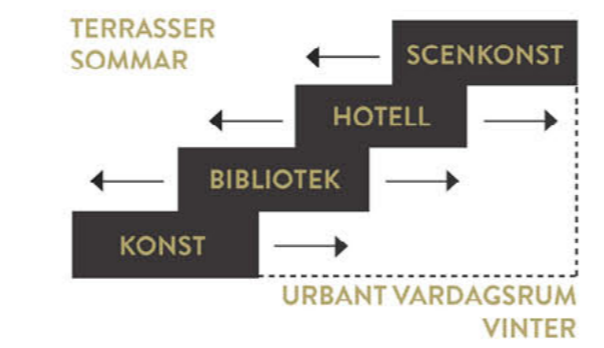




TYPPLAN HOTELL - 1:200



AXONOMETRI ÖVER PROGRAMUPPDELNING



FLEXIBILITET SOMMAR / VINTER

FUNKTION OCH FLEXIBILITET

Både det urbana vardagsrummet och urban terrasserna är anslutna till alla program i byggnaden. Detta gör att eventuella programtillägg, kan svara på synnerligen trånga offentliga evenemang. Dessutom gallret som modulerar hela byggnaden gör att öppna, flexibla utrymmen inom den att anta eventuella konfiguration. Slutligen, är alla scenkonstprogram (Black Box och gästscen) delbara och konfigurerbara.

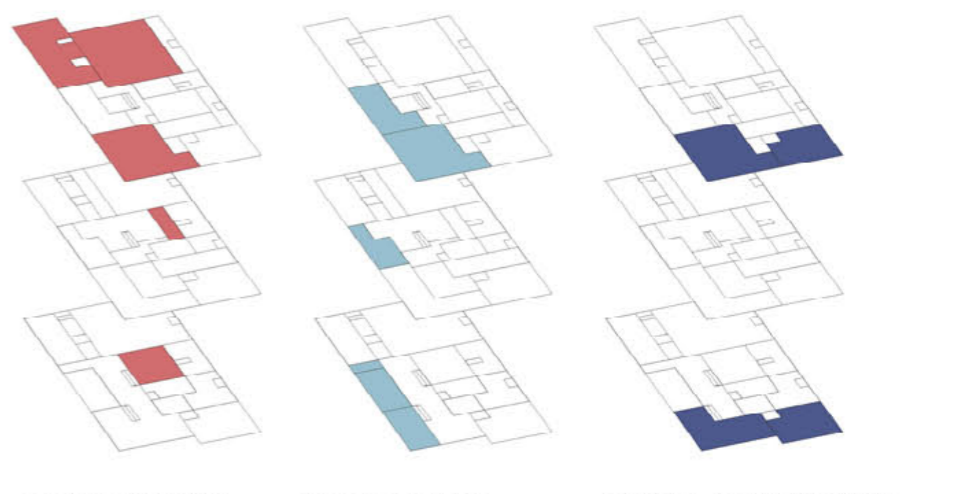
Placeringen av de existerande publika platserna, samt det nya föreslagna Kulturstråket, har naturligt bestämt placeringen av det funktionella programmet inom tomten för att förstärka kopplingen mellan det nya resecentrumet, torget, Stadsparken och älven. Den östra delen av byggnaden är tänkt som en servicekärna med begränsad cirkulation och förråd. Dess inte så offentliga, skuggade position på tomten gör det optimalt för dessa ändamål, samt som för in- och utlastning. Denna konfiguration möjliggör att byggnaden kan operera tekniskt / logistiskt samtidigt som den fungerar normalt för allmänheten och begränsar att de korsar varandra. Placerad i mitten av denna ryggrad, en 6x6m varuhus gör denna effektiva koppling möjlig, då den binder samman alla nivåer och program vertikalt. Gästscenen och Västerbottenteaterns program upptar de centrala delarna av byggnaden, eftersom dessa är inneslutna volymer som har en kontrollerad relation mot utomhusexponering.

Den västra flanken av byggnaden är värd för det mera flexibla programmet. Dess gränser och möbler är suddiga, då de kan utvidgas till det urbana vardagsrummet eller på gatan om chansen skulle uppstå. I norr, skapar den urbana vardagsrummet programmerbara platser som följer landskapets sluttning och gör att inre och yttre rum flyter samman. Byggnaden öppna entréplan ut mot Trädgårdsgatan, Kanalgatan och torget möjliggör att de kulturella programmen även kan aktivera stadens torg och gator.

PLAN 2 - 1:200



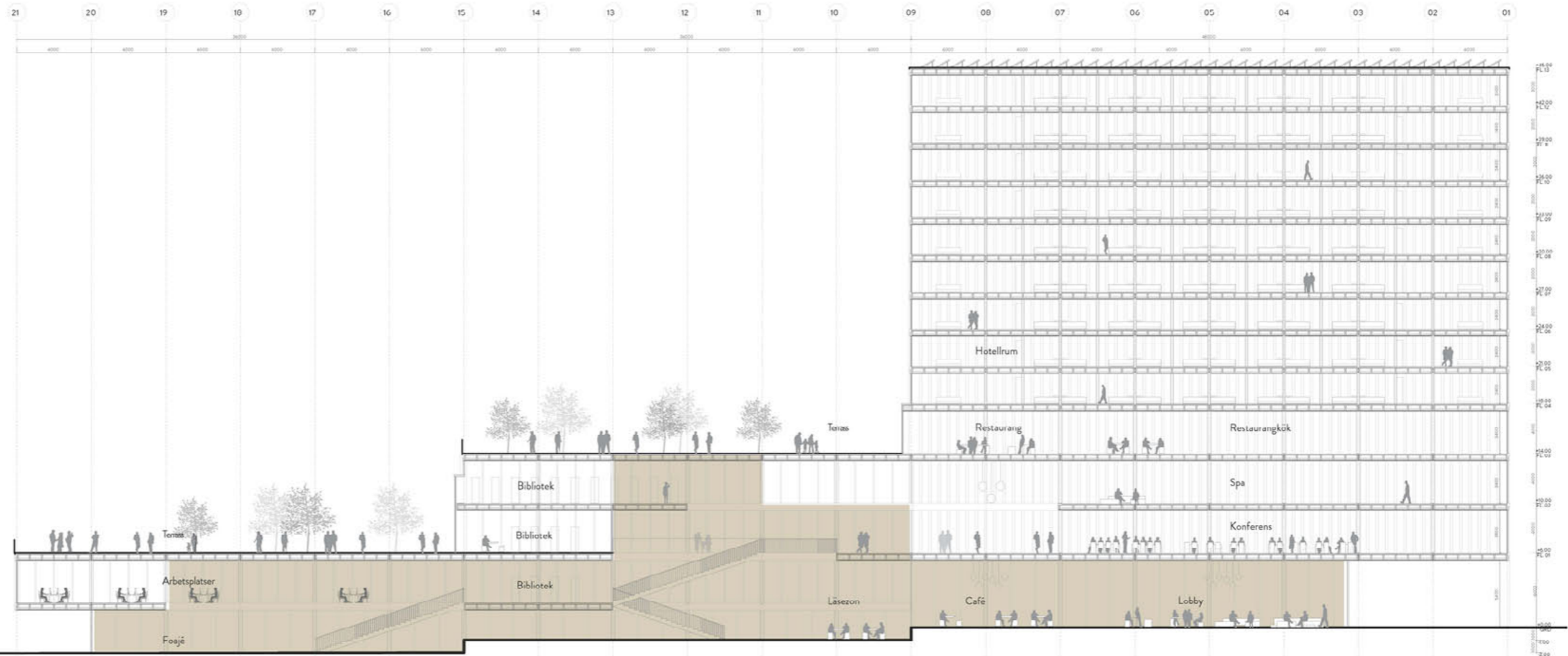
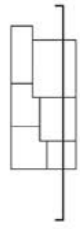
GÄSTSCEN - FLEXIBILITET
* med nedstänkta balkonger



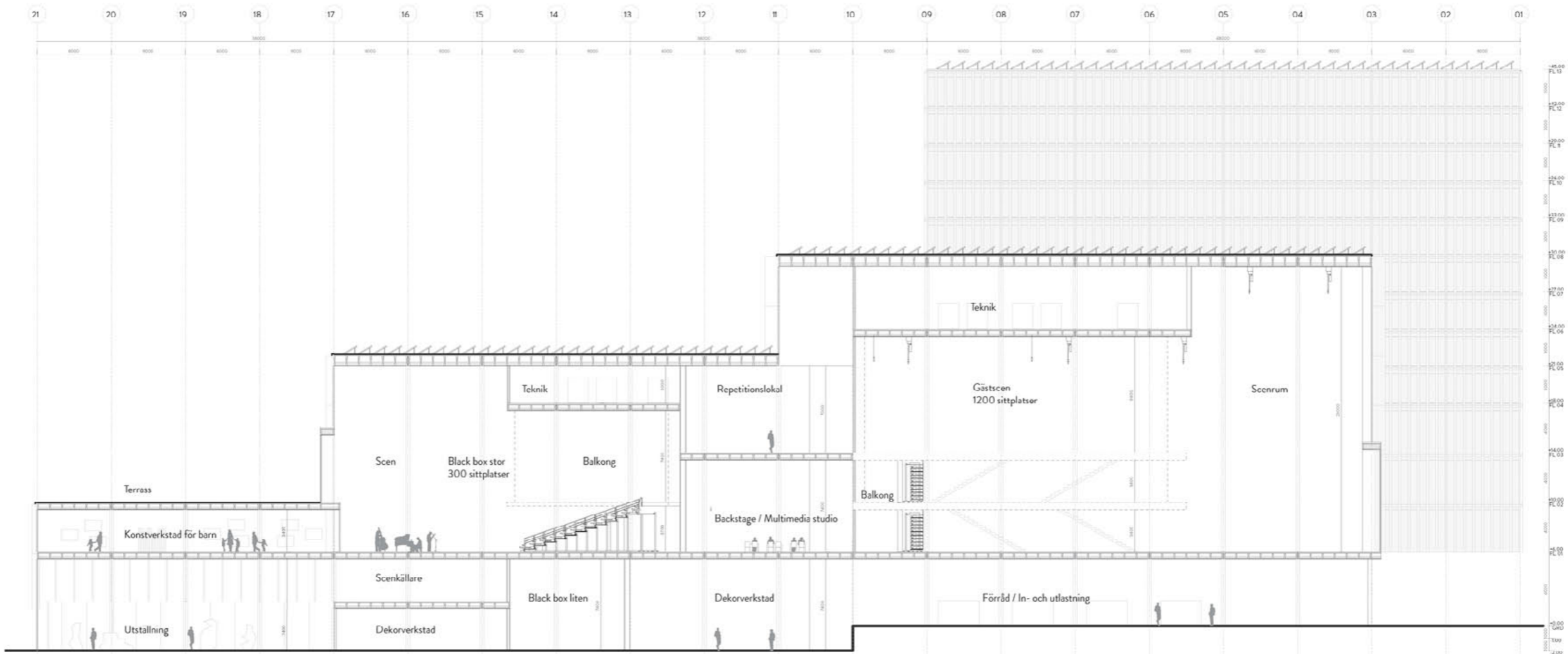
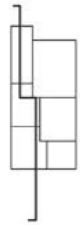
SCENARIO: KONGRESS
Kongress med 1200 matgäster i de flexibla lokalerna

SCENARIO: BOKMÄSSAN
Biblioteket använder både kafescenen, foajén och terrassen för sina aktiviteter

SCENARIO: KONSTUTSTÄLLNING
MAN och Skellefteå Konsthall ställer ut i foajén och på terrassen

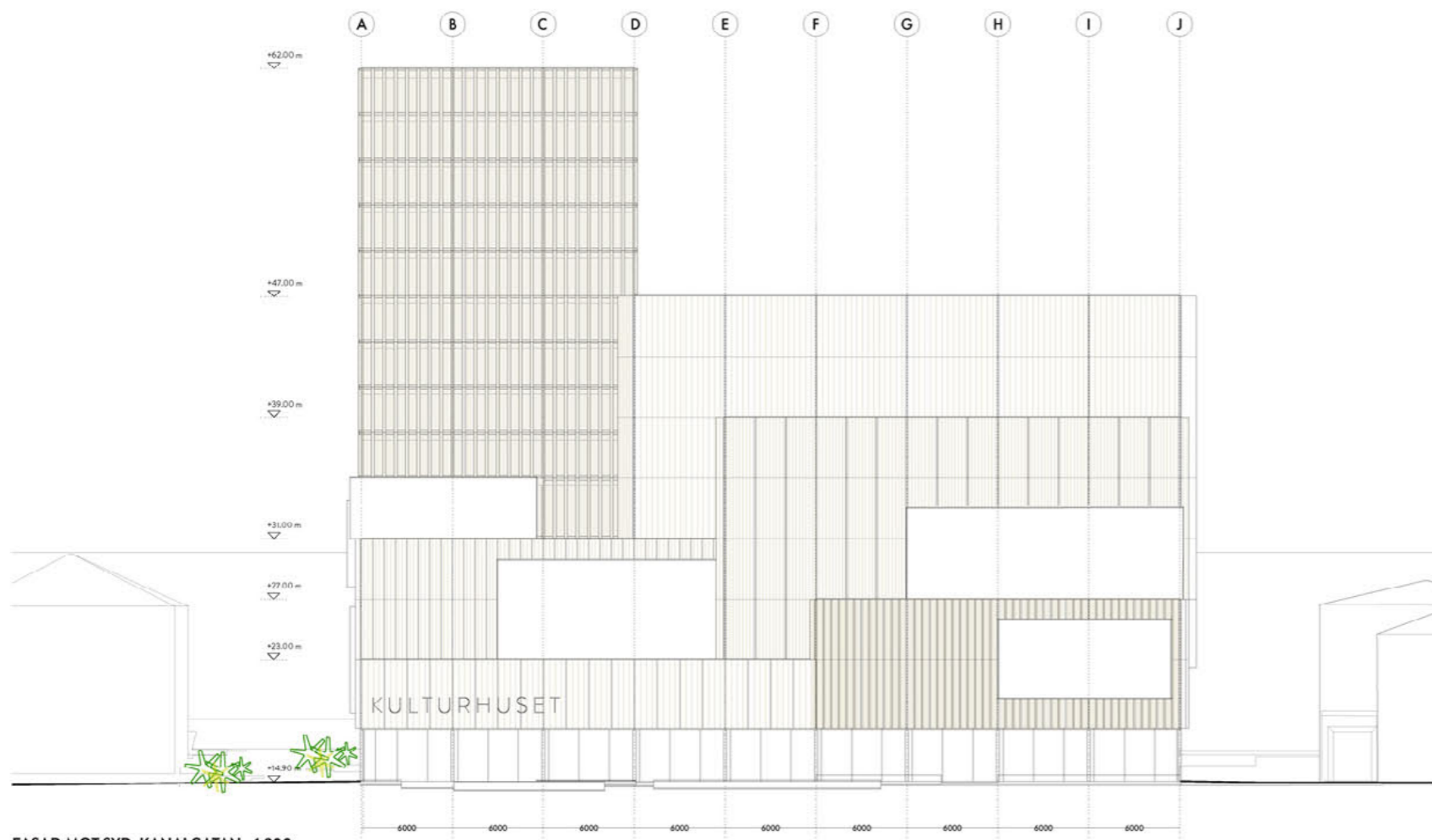


SEKTION AA - 1:200



SEKTION BB - 1:200

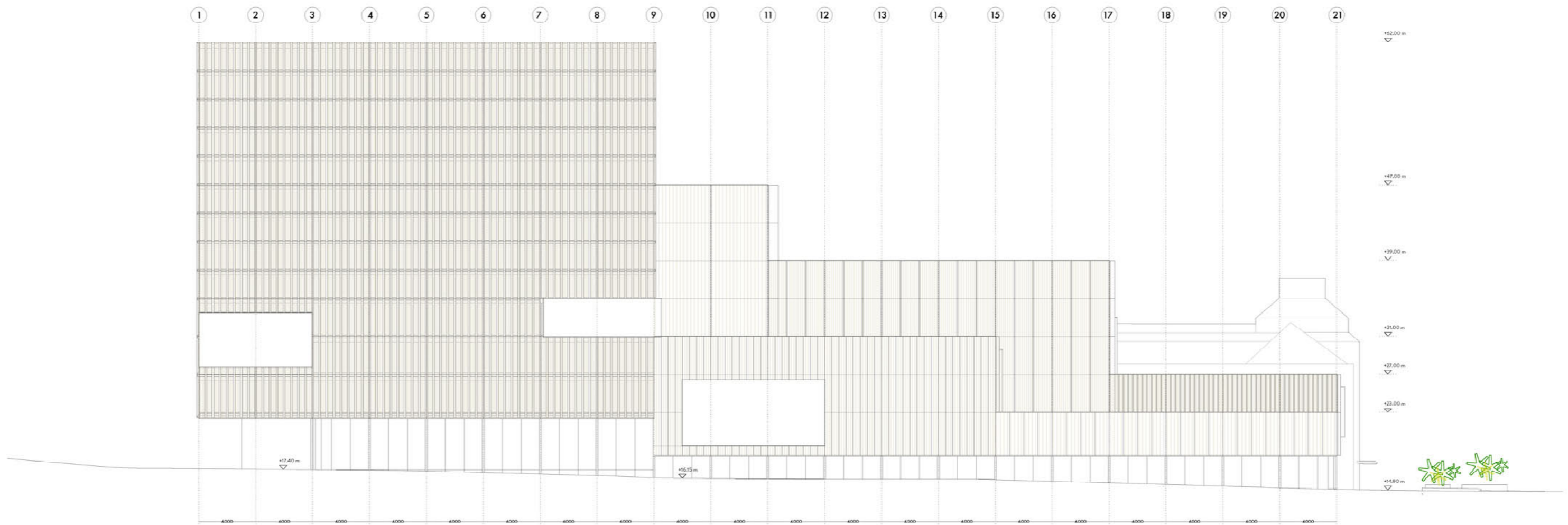




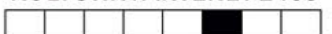
FASAD MOT SYD, KANALGATAN - 1:200

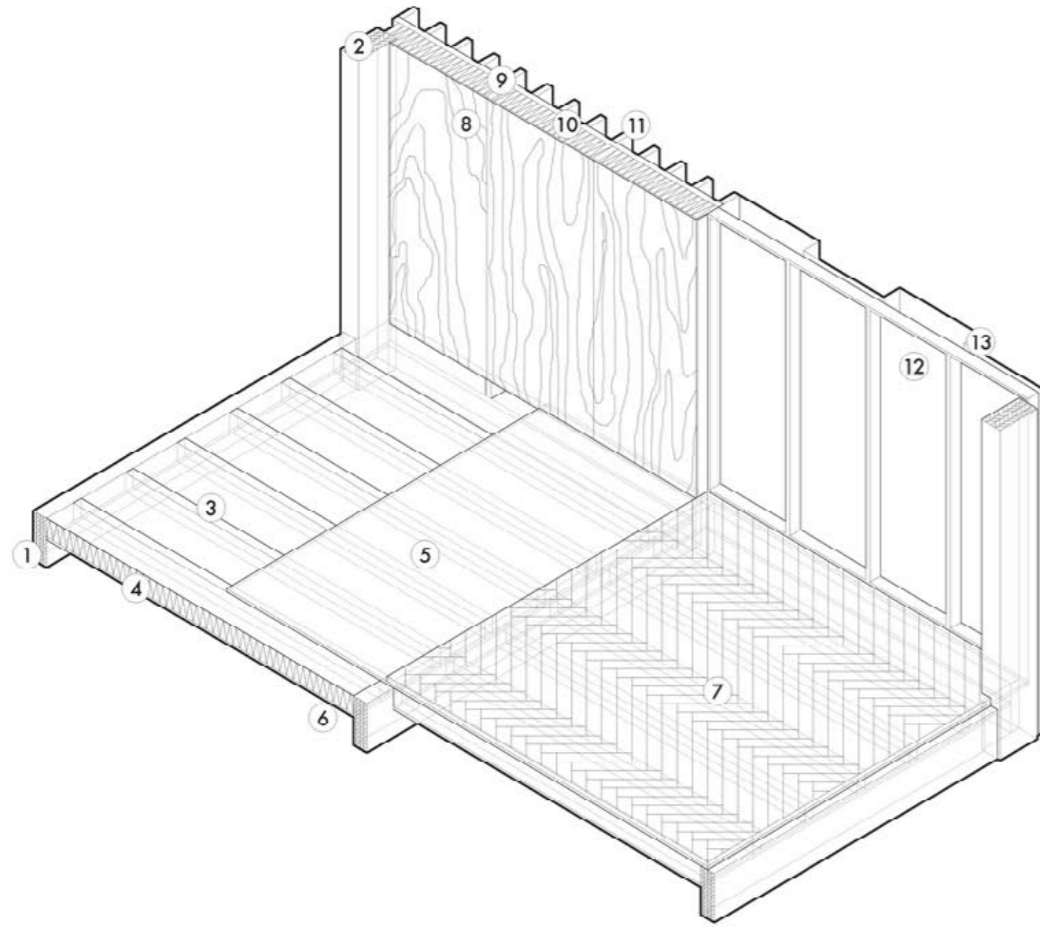


VY MOT ÄLVEN (PUNKT B)



FASAD MOT ÖST, TRÄDGÅRDSGATAN - 1:200





1. Primär struktur (horisontell): Limträbalkar 800x250mm
2. Primär struktur (vertikal): Limträpelare 700x350mm
3. Prefabricerade träbjälklag: 6000m² x 6000m²
4. Bjälklagets övre lager: 500mm plywoodskiva
5. Bjälklagets undre lager: 20mm plywoodskiva
6. Industriell beläggning
7. Golvbeläggning
8. Solid väggs inre lager: 20mm plywood-panel
9. Solid väggs isolering (vertikal): 300mm
10. Solid väggs sekundära struktur: bärande element i limträ 200x100mm
11. Solid väggs exteriöra fasad: korrugerade metallplattor
12. Transparent vägg: Curtain wall
13. Translucent väggs exteriöra fasad: perforerade metallplattor

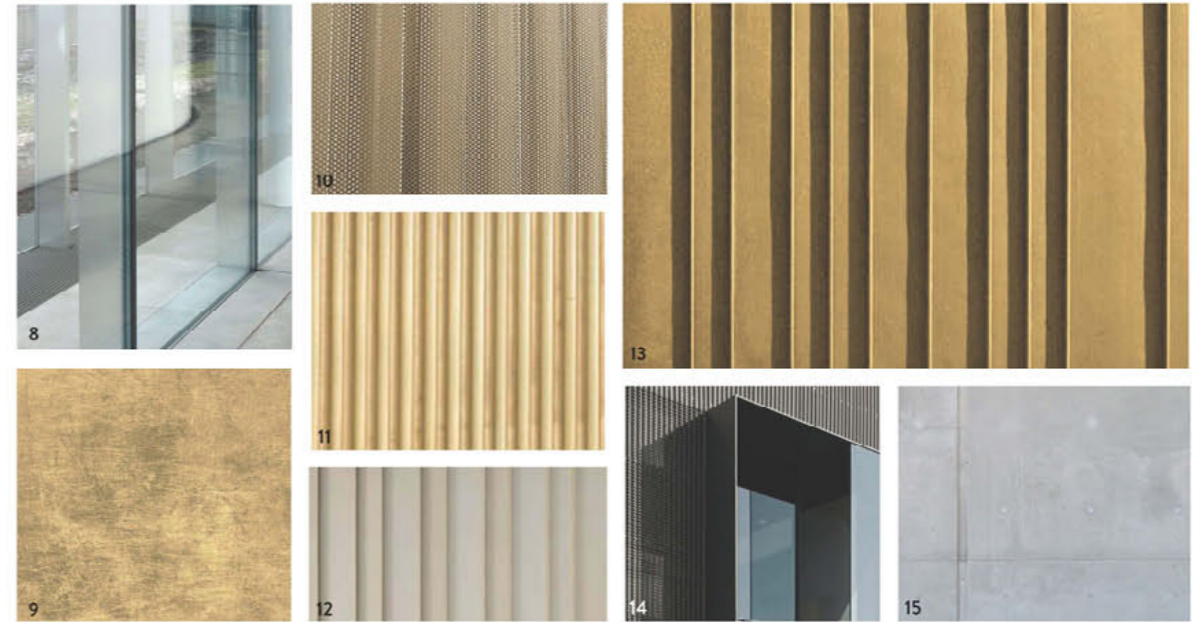
MATERIAL- OCH FÄRGVAL:

SKELLETFEÅ REFERENSER



1. Älven
- 2-4. Träpanelfasader med varierad rytm och skala
5. Guld - Guldstaden
6. Träfasad - Parkeringsgarage
7. Svartmålad träfasad - Bonnstan

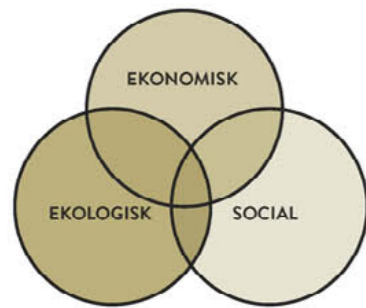
EXTERIÖR



8. Curtain wall-fasad i glas
9. Anodiserad borstad aluminium
10. Perforerad aluminium
- 11-13. Korrugerad metall med varierad rytm och skala
14. Karnapp
15. Beläggning

MATERIAL - EXTERIÖRT	AREA
Fasadtype 1, isolerad vägg med metallbeklädnad	4180m ²
Fasadtype 2, Curtain wall med perforerad metallplatta	1770m ²
Fasadtype 3, isolerad vägg med fönsteröppningar	4218m ²
Fasadtype 4, Curtain wall	1588m ²
Tak	5904m ²

HÅLLBARHET



EKOLOGISK HÅLLBARHET

Vi använder lokalt trämaterial i byggnadens konstruktioner. Byggnaden terrassering mot söder maximerar ljusintag och minimerar skuggpåverkan i det offentliga rummet.

SOCIAL HÅLLBARHET

Byggnaden använder lokala materialer och referenser och är nedskalad i mindre volymer för att passa in i befintlig kvartersbebyggelse. Ställets säregna identitet framhävs och bygger vidare på Skellefteås arkitektur- och kulturhistoria. Inne och ute skapas aktiva och varierade sociala rum och mötesplatser. Platser är värdefulla resurser och ju mer det används och delas skapas bästa möjliga förutsättningar för social hållbarhet.

EKONOMISK HÅLLBARHET

Byggnaden använder ett rationellt prefabricerat modulsysteem som kan prefabriceras lokalt och uppföras enligt standardiserade metoder för att uppnå en optimerad byggprocess med mindre resursspill.

MILJÖBYGGNAD

Energi användning

Byggnaden är optimalt utformad, med nedtrappning i söderläge, för bättre utnyttjande av inkommande sol under den kalla årstiden, och för att skapa en effektiv och låg energi användning. Fasaden har dubbla glas för att undvika energiförluster.

Värmeeffektbehov

Byggnaden är välisolerad, har låga transmissionsförluster och hög värmeåtervinning på ventilationen.

Solvärmelast

Förslaget utformas med solavskärmning på insidan, för att skapa ett effektivt system som begränsar solvärmelast under den varma årstiden.

Energislag

Den del av energibehovet som köps in förutsätts komma från förnybara energikällor och gärna vara grön.

Ljudmiljö

För att uppnå en bra vistelsemiljö för både personal och besökare förutsätter det att byggnaden har en god ljudmiljö och en god rumsakustik. Byggnaden föreslås därför utformas så att den uppnår minst ljudklass B enligt SS EN 25268.

Radon

Förslaget utförs radonsäkert. För att skapa bästa möjliga projekteringsförutsättningar görs först en markradonmätning.

Ventilationsstandard

Ventilationen kommer att vara behovsanpassad för största möjliga energieffektivitet. Det gör det möjligt att spara energi genom att exempelvis inte ventilera i samma grad när lokalerna inte används. Det skapar ett behagligt inomhusklimat för både personal och besökare då luftflödet anpassas efter behovet.

Kvävedioxid

Kartläggning av för hög kvävedioxidhalt i inomhusluften görs för att försäkra att rätt åtgärder vidtas. Uteluftsintagen placeras med hänsyn till de trafikerade gatorna för att skapa bästa möjliga luftkvalitet.

Byggnaden har utformats i enighet med klimatförhållandena för att skapa bästa möjliga inomhusklimat och termisk komfort året runt. Dubbelfasaden fungerar som termisk buffert och minskar risken för kallras vintertid samtidigt som den sommartid avlastar byggnadens inre delar från inkommande sol.

Dagsljus

Arbetsplatser, hotellrum och sociala möteslokaler placeras längs med fasader med optimalt dagsljusintag. Förråd, teknik och in- och utlostand placeras i byggnadens kärna och i nord för att utnyttja dagsljuset mest effektivt.

Legionella

Tappvattensystemet utformas så att det minimerar risken för spridning av legionellabakterier.

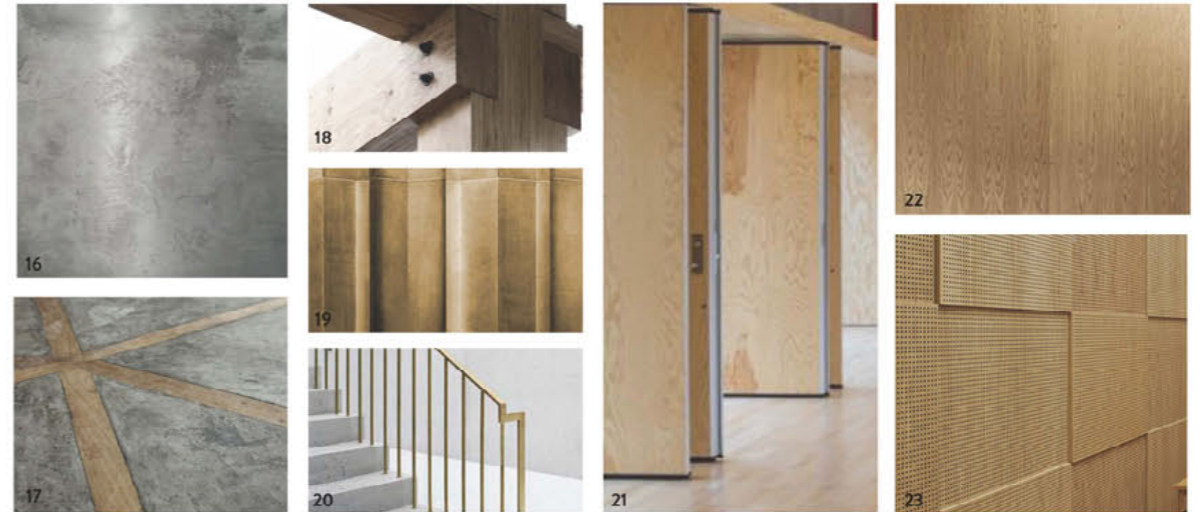
Dokumentation

Alla byggvaror i projektet undersöks samt registreras i Byggvarubedömningen enligt miljöbyggnads krav för att uppnå de uppsatta miljömålen.

Utfasning av farliga ämnen

Det säkerställs att byggvaror innehållande utfasningsämnen undviks.

INTERIÖR



16. Polerat betonggolv
17. Offentlig konst integrerad i beläggningen
18. Synliga och robusta detaljer bidrar till en ärlig och funktionell byggnad
19. Formspråket i de exteriöra fasdelementerna återkommer som akustiska element i gästscenens lokal
20. Ledstång i mässing
21. Vikdörrar i trä
22. Beläggning
23. Akustisk panel





KULTURKVARTERET

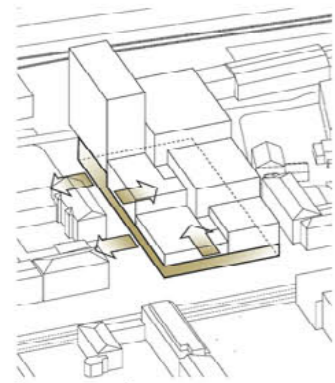
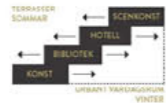


KULTURKVARTERET

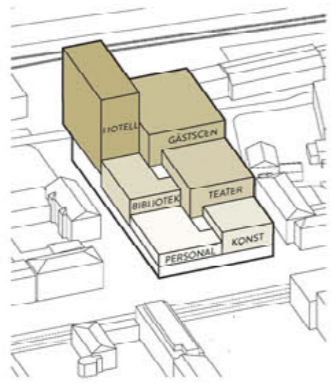
Kulturhuset uppfattas som en extremt mångsidig byggnad. Eftersom samma brett utbud av aktiviteter kommer att äga rum i Kulturhuset under alla årstider, innebär detta en dramatisk variation av meteorologiska tillstånd - där förslaget placerar hela funktionella programmet mellan två radikalt olika miljöer, där de olika kulturevenemangen kommer att hållas beroende tid på året.

Den första atmosfären är ett välklimatiserat, skyddat och intimt URBANT VARDAGSRUM, som förbinder de två ändarna av tomten och löser höjdskillnaderna. Det är klätt i varma material och inrett som en förlängning av hemmet. Under den kalla årstiden, kommer det publika programmet och de kulturella aktiviteterna utvecklas inom denna atmosfär.

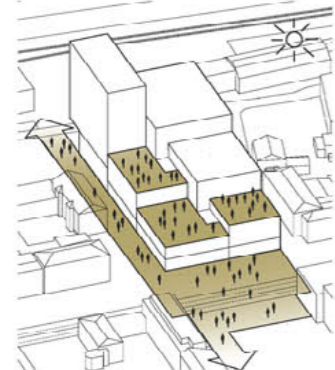
Å andra sidan, är den andra atmosfären optimalt orienterade URBANA TERRASSER. Dessa fungerar som en förlängning av Möjligheternas Torg. De har en privilegierad utsikt över älven och kan njuta av oavbruten solexponering hela dagarna. Här, och under hela den varma årstiden kan biblioteket, restauranger och scenkonsten hitta ett idealiskt område för expansion, som genererar en livlig, offentlig utsiktspunkt som kommer att relatera till resten av de offentliga platserna i Skellefteå som en iögonfallande plats.



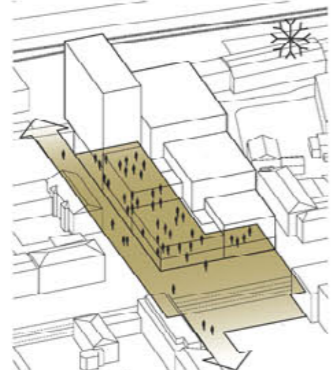
ÖPPET ENTRÉPLAN



PROGRAM MED IDENTITET

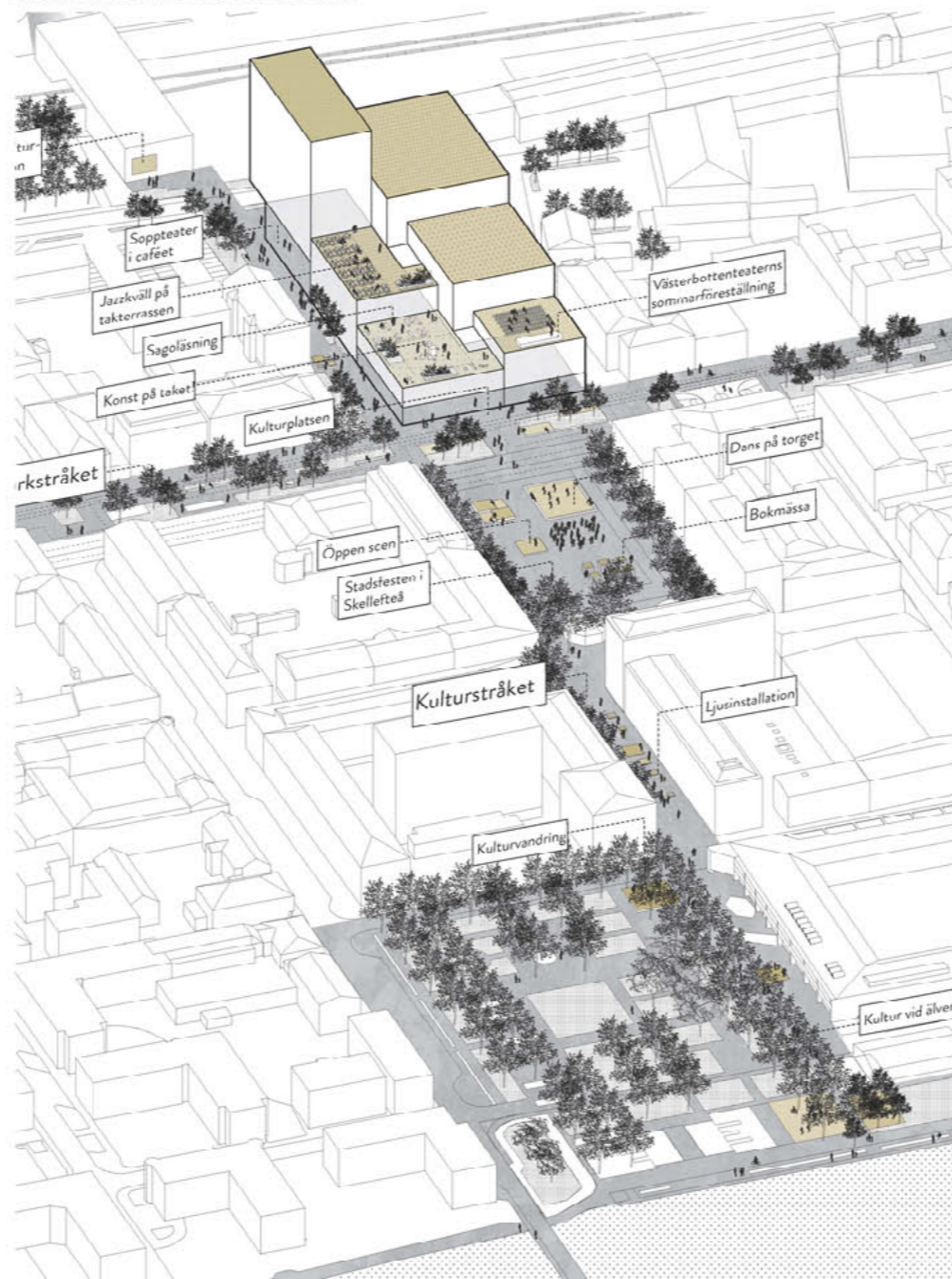


KULTURSTRÅKET SOMMARTID



KULTURSTRÅKET VINTERTID

AXONOMETRISK SITUATIONSPLAN 1:1000



ENTRÉPLAN 1:300

