



SITUATIONSPLAN
1:1000

INLEDNING

Att forma Skellefteå nya kulturhus/hotell är en lika intressant som svår uppgift. Programmets krav på funktion och logistik är komplexa och prioriteringar kan behöva göras. Vi har gjort en del sådana utifrån den kunskap och de erfarenheter vi har, men det är ju först i ett direkt samarbete med verksamhetsföreträdarna detta kan göras på bästa sätt.

Vi menar att denna mångfaserade byggnad kräver en enkel och tydlig grundstruktur för att bli förståelig och överblickbar, och för att ge förutsättningar för en flexibilitet för framtida förändringar.

ÖVERGRIPANDE MÅL FÖR BYGGNADENS FUNKTION

FLEXIBILITET

Byggnaden ges en rationell stomme där de stora salarna bildar tydliga element. Av akustiska skäl är salarna omgivna av tunga betongväggar som också är en viktig del i husets bäring och stabilitet. En enkel pelarstruktur i övrigt och lätta väggar ger förutsättningar att anpassa huset för kommande behov.

TILLGÄNGLIGHET

Tillgänglighet handlar om att alla ska kunna röra sig obehindrat i byggnaden, men också om att man lätt ska kunna förstå den så att det blir lätt att hitta runt mellan olika delar. Öppenhet, också mellan våningsplan, är viktigt för överblickbarheten och förståelsen. Likaså är logiska kommunikationsvägar viktiga.

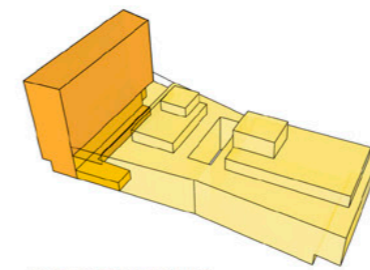
HÅLLBARHET OCH MÖJLIGHETER TILL UTVECKLING

Byggnaden har en begränsad palett av ingående material. Dominerande material är trä, glas och natursten, alla beprövat hållbara på sikt.

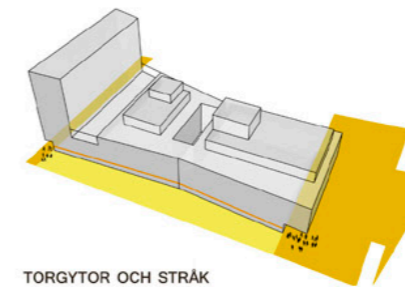
Det stora programinnehållet, och krav på rationell verksamhet och enkla samband, ger en relativt utbredd byggnad. Därmed begränsas utbyggnadsmöjligheterna på tomten. Vi har inte funnit skäl att bredda ut en stor källare under byggnaden då behovet av mörka lokaler är begränsat. Vi ser dock en möjlighet, om det skulle vara önskvärt, att bygga en "överstor" källare och initialt använda den som t.ex. garage – för att på sikt se ytorna som en expansionsmöjlighet för verksamheten. Man skulle t.ex. kunna förbereda bjälklaget över källaren för större håltagningar, för ökad kontakt med den dagsljusbelysta bottenvåningen.

STADSBYGGNADSKONTEXT OCH IDENTITET

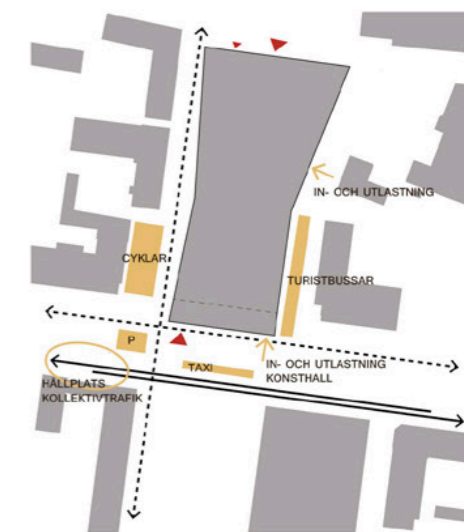
Kulturhuset/hotellet ges en sammanhållen och karaktärsfull gestalt som blir ett blickfång från såväl nära som långt håll. Glas-/träfasaden sveper runt hela byggnaden med samma parallelogram-mönster. Interiören med sina skifferklädda volymer blir tydligt avläsbara också utifrån. Kulturhusets entré vetter mot torget i söder och är genom huset förbunden med hotellets norrvända entré. Detta interna stråk kan om man vill hållas öppet även då kulturhuset i övrigt är stängt.

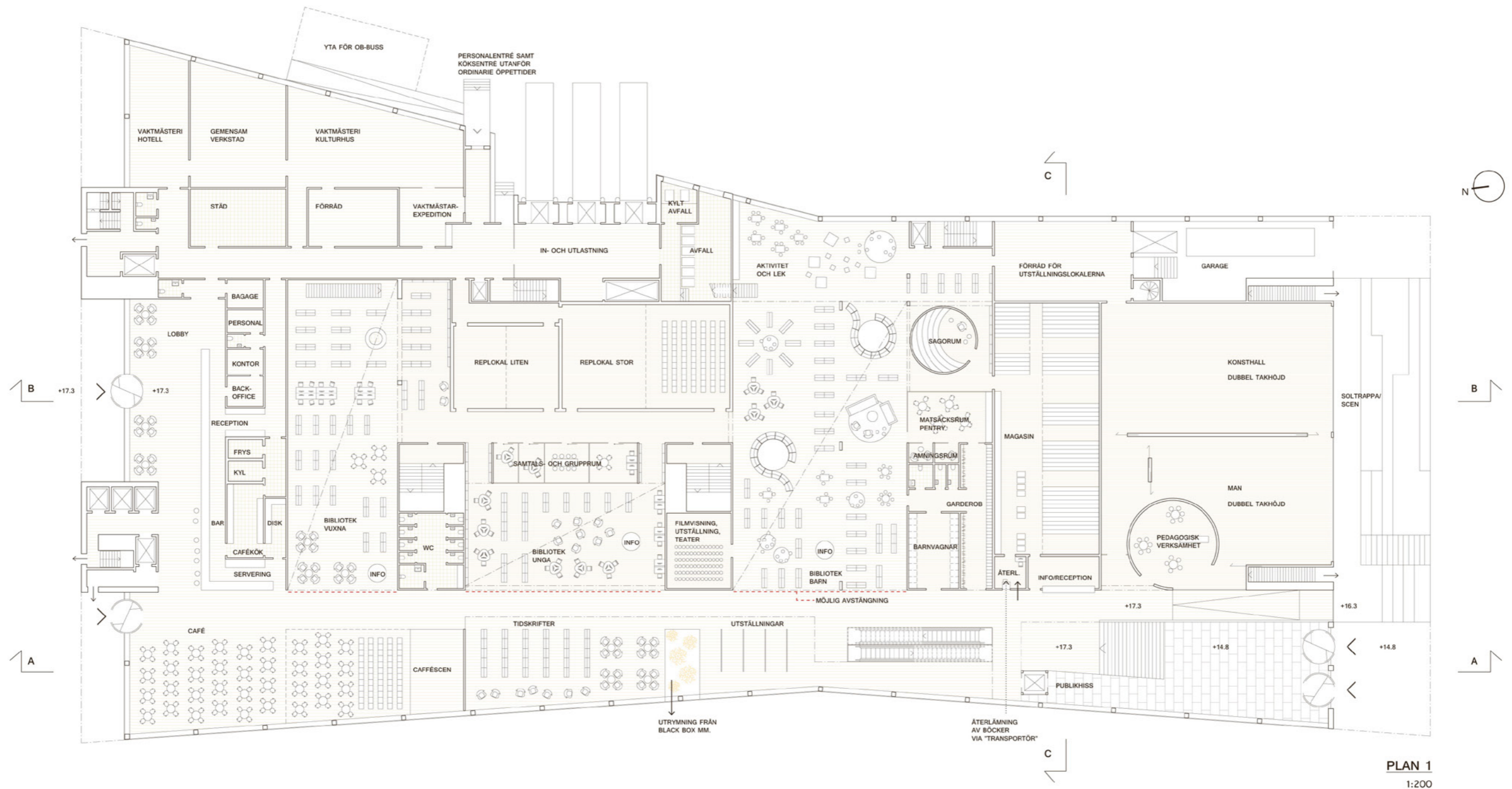


FASTIGHETSINDELNING



TORGYTOR OCH STRÅK





VY FRÅN BIBLIOTEKET MOT HUVUDENTRÉN OCH TORGET

ENTRÉ OCH FOAJÉ

Byggnadens huvudentré är placerad i det sydvästra hörnet, mot torget och mot stråket från älven. Redan innanför vindfånget öppnar sig byggnaden i hela sin höjd och man får en god överblick över de olika våningarna. I det sydvästra hörnet finns också huvudtrapphuset (rulltrapporna och publikhissen) och det är lätt att snabbt hitta till önskat plan beroende på vilken aktivitet man ska till.

Foajén är med nödvändighet uppdelad på flera delar, i anslutning till de olika salarna. De allmänna stråken inom byggnaden, liksom foajén, ligger mot Trädgårdsgatan i väster och mot torget i söder. Härigenom skapas en viktig kontakt mellan folklivet inne och ute. Garderober och publiktoaletter är också fördelade inom huset för att bekvämt betjäna olika lokaler. Genom att den primära genomströmningen i huset sker i bottenplan och salarna i huvudsak ligger två trappor upp blir det enkelt att separera betalande gäster från ickebetalande.

I foajén finns på flera ställen plats för mobila barer och kaffestationer. Här finns också plats för kulturella aktiviteter i mindre skala.

I anslutning till foajén ligger förråd, diskrum samt buffet- och rangeringsytor för serveringsverksamhet i den stora gästscenen och i flexlokalerna.

PUBLIKA BIBLIOTEKSYTOR

Biblioteket upptar en stor del av bottenvåningen, plan 1. De publika delarna finns i olika rumsligheter varav flera öppnar sig upp genom huset. Dagsljus kommer från båda sidor av huset och genom den stora taklanteminen.

Längs bibliotekets publika delar löper det inre stråket från torget i söder till hotellet och resecentrum i norr. Vid stråket ryms utställningar, tidskrifter, café och kafescen – ett utbud som kan erbjudas även då biblioteket är stängt för allmänheten.

Närmast huvudentrén i söder ligger barnavdelningen. Här finns plats att läsa, lyssna på sagor, titta på barnteater, leka och även att äta den medhavda matsäcken. Rum för kläder, barnvagnar, amning och blöjbyten är lätta att hitta. Barnavdelningen får mycket dagsljus uppfån och från sidorna.

I bibliotekets mitt ligger ungdomsavdelningen och några grupperum, gemensamma för hela biblioteket. Vuxenavdelningen ligger närmast kaféet och hotellet.

Större delen av bokmagasinet ligger i bibliotekets publika plan, för att lätt kunna nås. I anslutning finns en återlämningsautomat, nära från entréhallen. Det finns också möjlighet att lämna igen böcker från Trädgårdsgatan, i en automat som förbinds med mottagningsrummet genom en transportör under golvet.

UTSTÄLLNINGSYTOR KONST

Skellefteå Konsthall och MAN har sina utställningsrum vända mot torget i söder. Fasaden kan göras öppen eller sluten beroende på utställningarnas krav. Byggnadens överhäng skuggar alltid bort det direkta solljuset.

Utställningssalarna kan, genom att man andanröjer skjutväggarna, slås ihop till ett enda gemensamt sammanhang. Den pedagogiska verksamheten exponeras mot entréhallen.

Inlastning till utställningsrummen kan ske skyddat och säkert genom ett rymligt garage. I direkt anslutning ligger också utställningsverksamhetens förråd.

HOTELLRECEPTION

Hotellet ligger "rygg i rygg" med kulturhuset och vänder sin entrésida mot det nya resecentret i norr. Lobbyn med sin reception och back office finns centralt under den höghuset som utgör merparten av hotellet. Hissar och huvudtrappa för hotell- och konferensgäster ligger med uppsikt från receptionen. I direkt anslutning finns också en lobbybar, som i sin tur steglöst övergår i det programskrivna kaféet.

INTERNA YTOR

FÖRRÅD OCH MAGASIN

Förråd och magasin är fördelade över byggnaden och följer i stort de programskrivna ytorna.

IN- OCH UTLASTNING

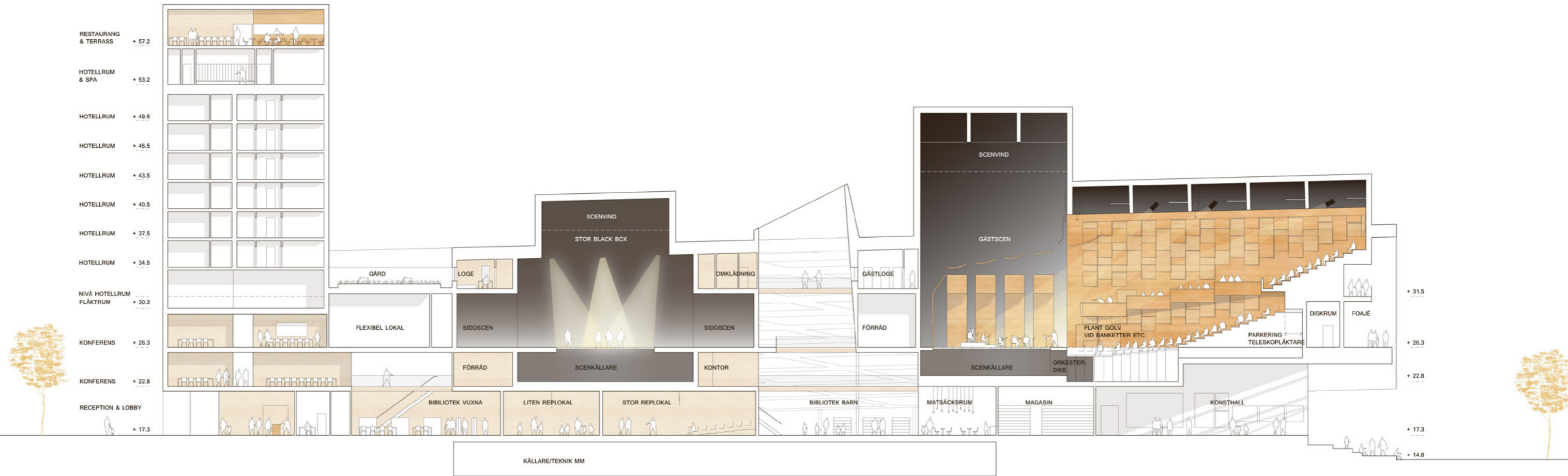
Inlastningen är uppdelad på två ställen, dels utställningsverksamhetens "säkerhets-inlastning" i garage och den lite större inlastningen för allt övrigt gods. Den senare finns centralt i byggnaden och har tre dockningsmöjligheter. Från inlastningen är det här bara få meter till byggnadens godshissar.

VAKTMÄSTERI, STÅD OCH AVFALL

Även de båda vaktmästerierna ligger strategiskt i byggnaden, nära inlastning och andra vitala logistikfunktioner.

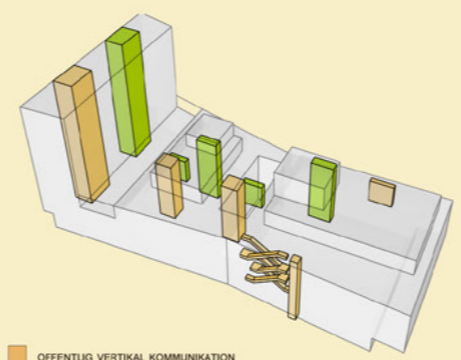
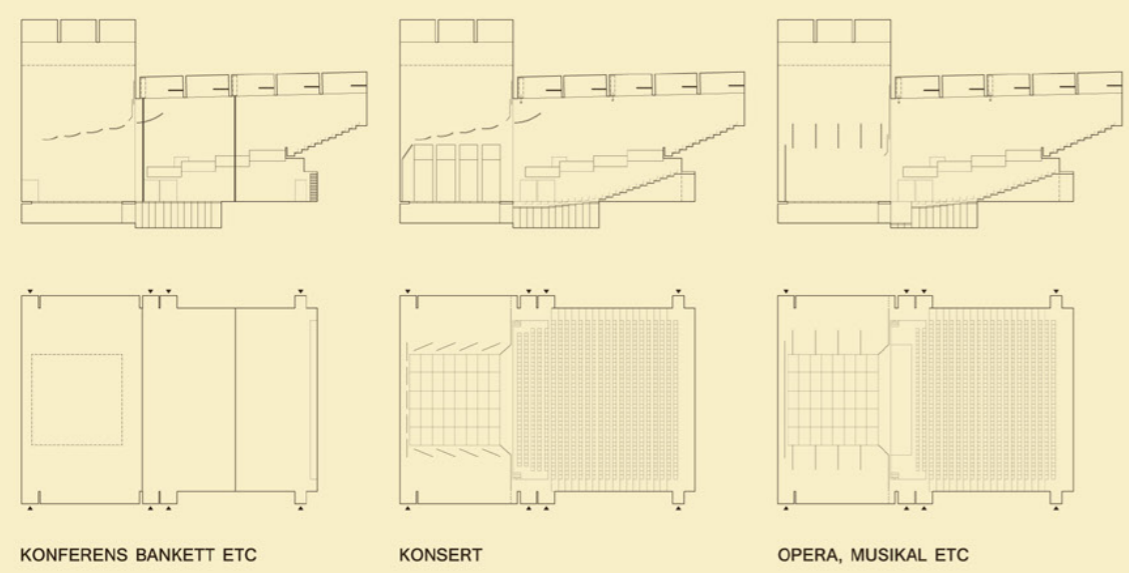
PERSONALINGÅNG

Personalangången, gemensam för hela huset, finns mitt på byggnadens östra sida mot Torggatan. Vaktmästeriets expedition får ett slags "portvaktsfunktion". Mitt för entrén finns det trapphus som utgör huvudkommunikation i vertikalled för kulturhuspersonalen. Personal till hotellet når sitt "personaltapphus" (tillika utrymningsstrapphus) strax till höger.

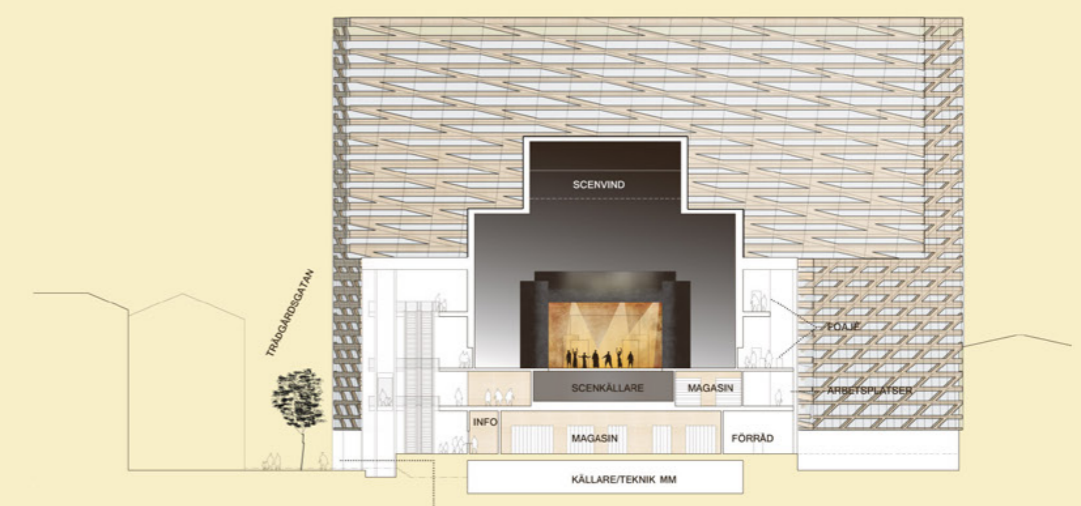


SEKTION BB
1:200

GÄSTSCENEN PÅ TRE SÄTT



OFFENTLIG VERTIKAL KOMMUNIKATION
INTERN VERTIKAL KOMMUNIKATION



SEKTION CC
1:400

