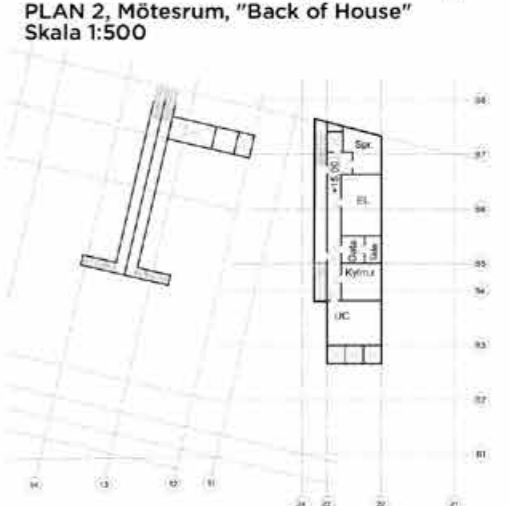


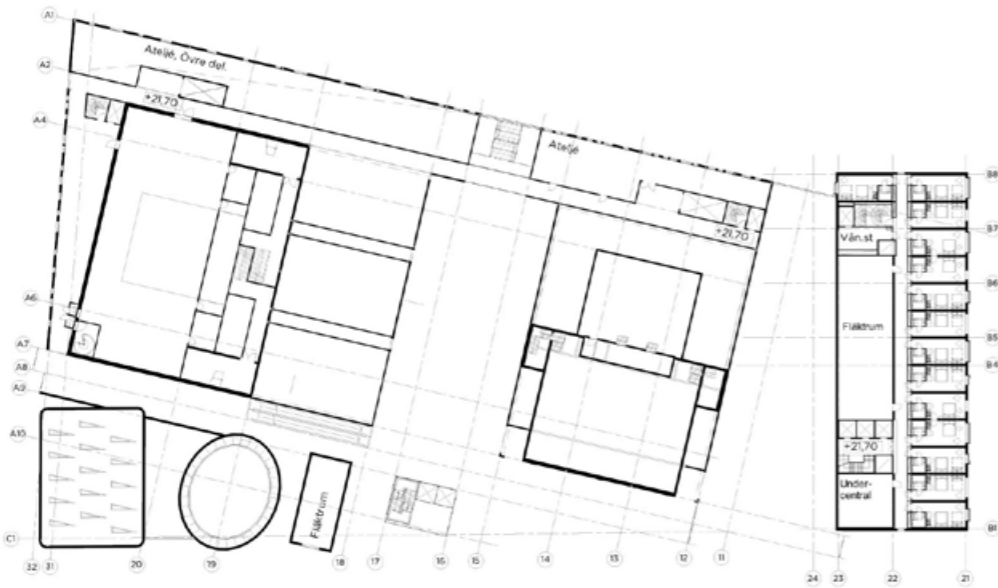


Skellefteå



Hotellobbyn mot torget





Plan 4, Hotell, ateljéer  
Skala 1:500



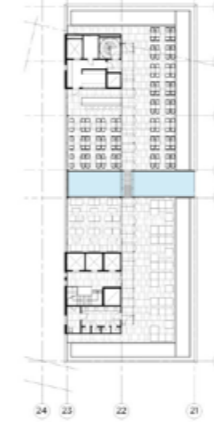
Typplan Hotell  
Skala 1:500



Typplan Sviter  
Skala 1:500



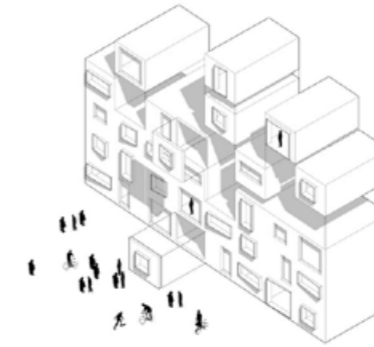
Plan 15, SPA  
Skala 1:500



Plan 16, Bar  
Skala 1:500



Hotellmoduler

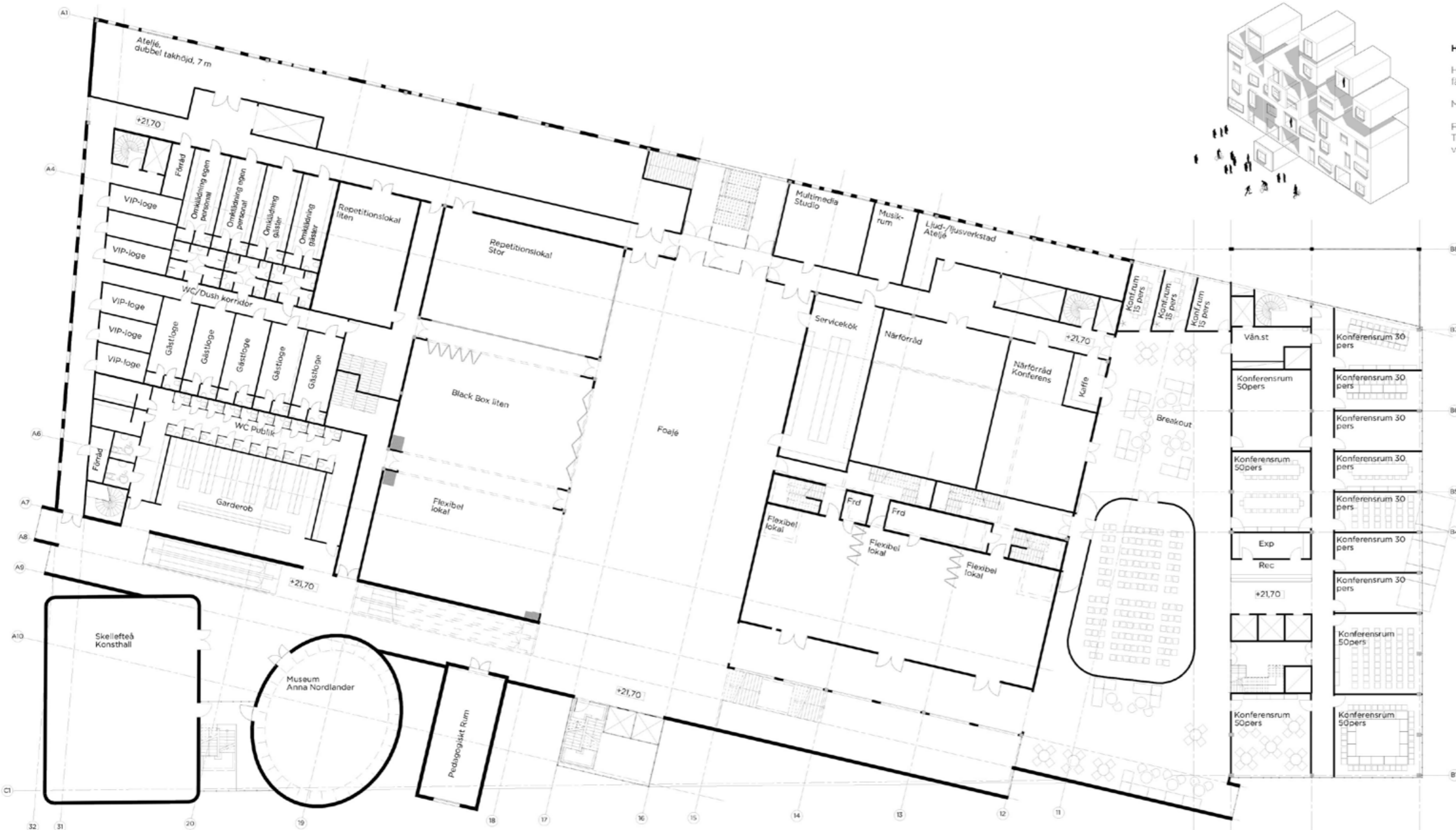


**Hotellmoduler**

Hotellrummen är volymmoduler i semimassivt trä. De levereras helt färdigredda.

Modulerna baseras på samma basmått men är av fyra typer.

Fasaderna varierar oavsett innehåll för att erhålla ett rikt och varierat uttryck. Tre former, två riktningar, och två lägen, invändigt-utvändigt, ger de repetitiva volymerna en variationsrikedom.



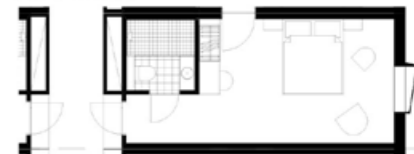
Plan 3, Konferens, Muséer, Ateljéer  
Skala 1:200



Tillgänglighetsrum 23,5 kvm, 20 st  
Skala 1:100



Familjerum 23,5 kvm, 96 st  
Skala 1:100



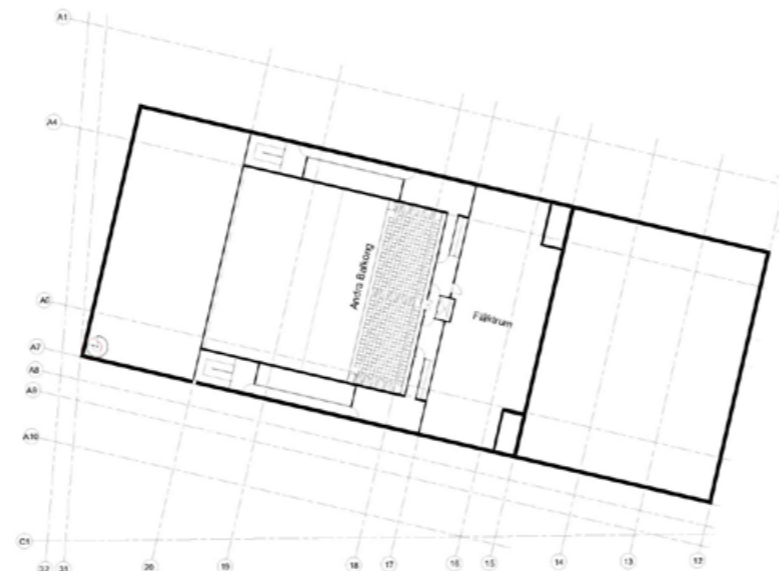
Connecting doors 23,5 kvm, 56 st  
Skala 1:100



Sviter 48,5 kvm, 28 st  
Skala 1:100



Plan 6, Balkonger, administration  
Skala 1:500



Plan 7, Balkonger, Teknik  
Skala 1:500

### Teatrarna

Högst upp i kulturhuset ligger teatrarna. De nås via rulltrapporna, eller evententräns hissar. Med separerade foajéer har man full koll på personflödena.

Från Västerbottensteaterns foajé når man även gården. Gården som sommartid kan användas för konserter, teaterföreläsningar och andra event.

Vi vill berätta en historia inspirerad av Globe Theatre och Dorfman Theatre. Ett nytt hem för Västerbottensteatern med flexibiliteten och personligheten att utmana konstnärliga team och publik. Det varma teaterrummet följer det trätema som hela huset har. Här nedtonat till nästan svart. Skjutbara gradängar, höj- och tänkbart golv gör att man snabbt kan ställa om. Rummet kan konfigureras på många sätt. Föränderlighet utan att publiken tappar närheten till skådespelarna.

Berättandet är centralt. Rummets akustik utformas för talteater. För optimal akustik för andra evenemang, tänker vi oss ett digitalt akustiktak, typ Meyers Constellation.

När golvet är uppe och gradängen undanskjuten rymmer 650 personer i middagsdukning.

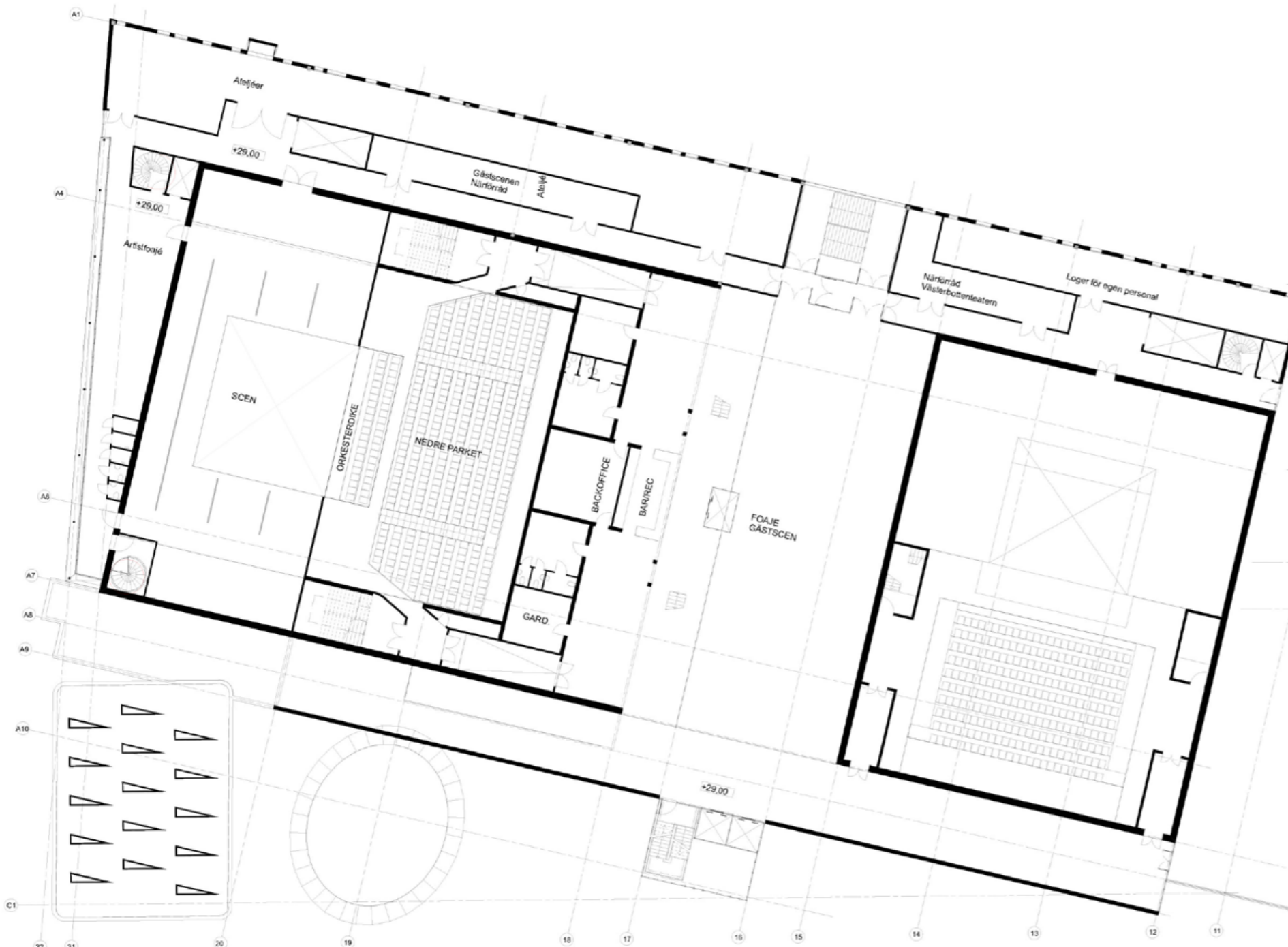
Gästscenens foajé är nästan lika stor. 550 personer kan äta. 1300 mingla eller kanske se ett uppträdande på en tillfällig scen.

Gästscenen har tre balkonger och skjutbara gradängar på parkett. Parketten rymmer över 800 personer på ståplats. Då ökar kapaciteten från 1200 till över 1600 åskådare.

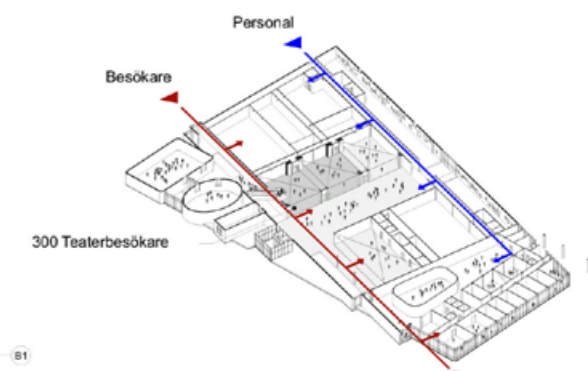
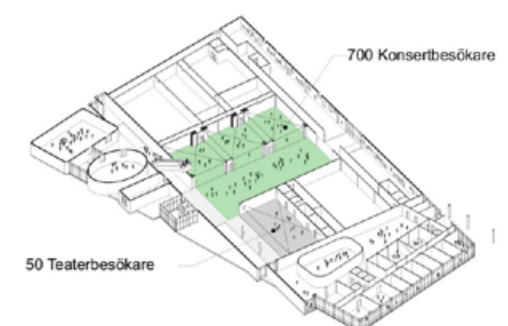
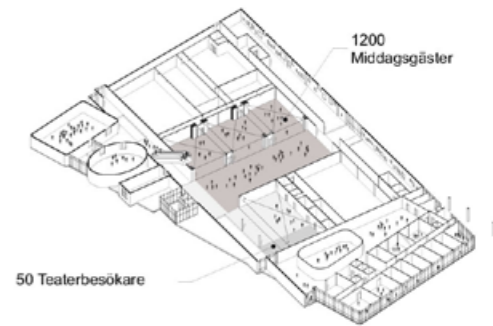
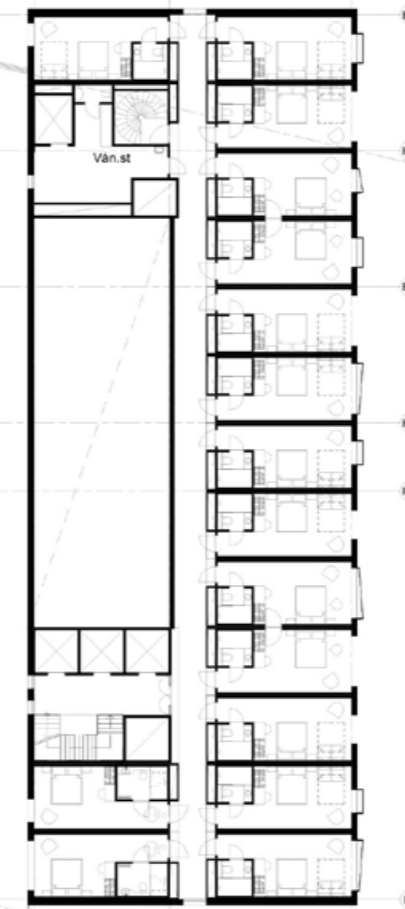
Genom att begränsa användandet till de nedre planen kan kapacitet varieras efter behov.

Rummet har goda möjligheter till akustisk utformning. När projektet kommit igång får vi göra en klangbeställning, för att detaljlösa detta. Scentekniskt finns det också stora möjligheter.

Den ljusa träklädda salongen återspeglar den effektiva struktur som är projektets ledstjärna.



Plan 3, Teatrar  
Skala 1:200





SITUATIONSPLAN  
Skala 1:1000



**Där ligger det.**

Vid möjligheternas torg, en nutida tolkning av träarkitektur. Ett vågat kulturhus som vågar.

Byggnaden är en tapet i torgets fond. Parallellt med det centrala parkstråk som Kanalparken ska bli, bildar den en nod och förstärker kopplingen till torget.

Torget framför byggnaden, i bästa solläge, blir en resurs för kulturhuset. En yta för aktiviteter och möten. Kanalparken gör här en paus.

Det återskapas en "kanal", en grund speglande vattenyta. Den både delar upp och förenar torgytorna.

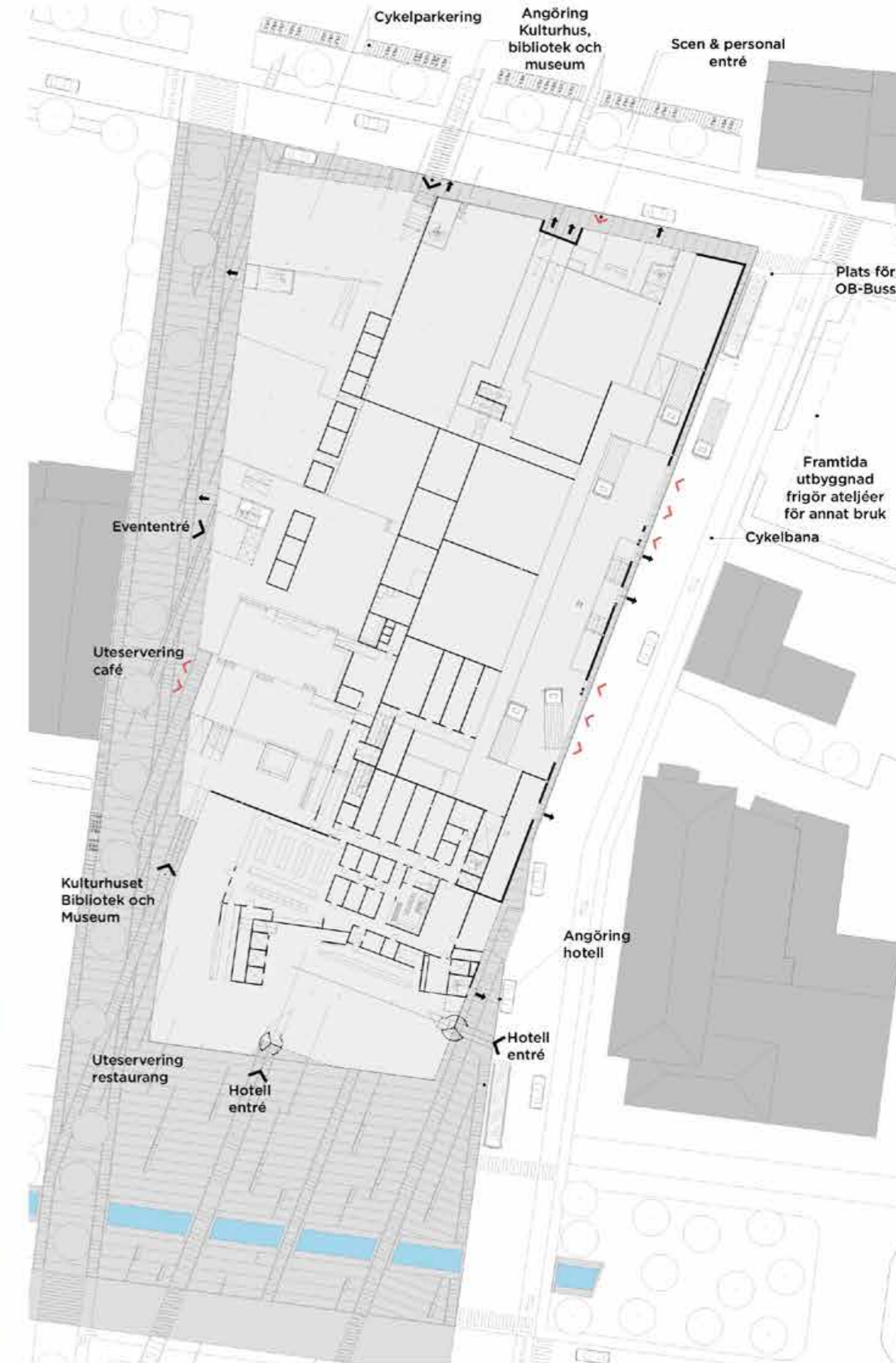
Den ljusa Ideffjordsgraniten återkommer även på denna sidan "kanalen". Här har de röda fälten i Vångagranit, kompletterats med svart granit i mötet med det nya. Hela torget blir en plats på fotgängarnas villkor.

Den gamla skiftesgränsen som återspeglas i Torggatans sträckning tas upp i en diagonal genom huset och i markbehandlingen. Det ger en dynamisk effekt när det nya möter det befintliga.

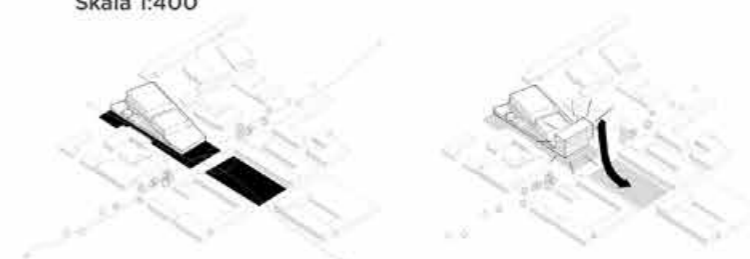
Trädgårdsgatan ges en dräkt värdig dess namn. Det grönskande stråk som skapas gör den visuella och funktionella kopplingen tydlig. En gägata med träd knyter samman Uptown/Downtown, resecentrum med älven, på sin väg förbi stadsparken och strandpromenaden.

Kulturhuset med sina aktiva funktioner i bottenvåningen, berikar stadsrummet och lockar samtidigt till deltagande. Samtliga av husets fasader är aktiva. Det är endast bortre delen av Torggatan som reserverats för inlästning separerat från gående och cyklister.

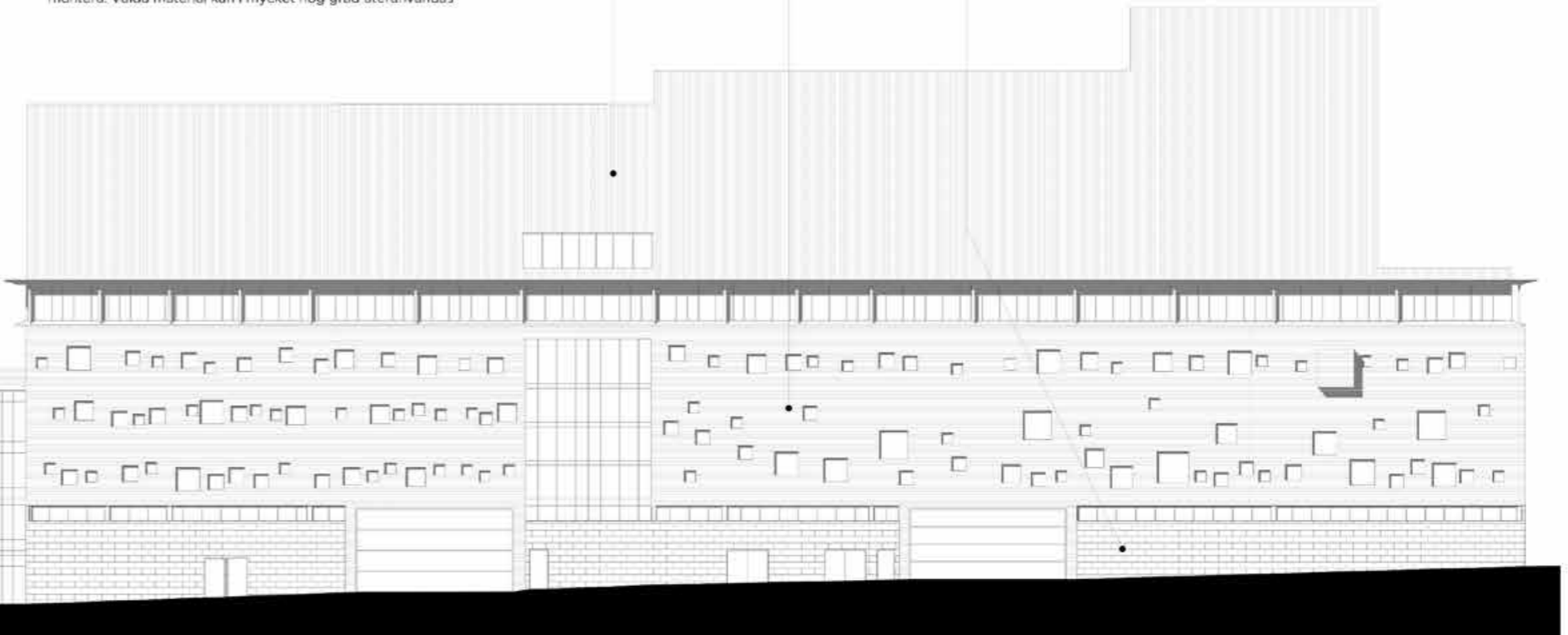
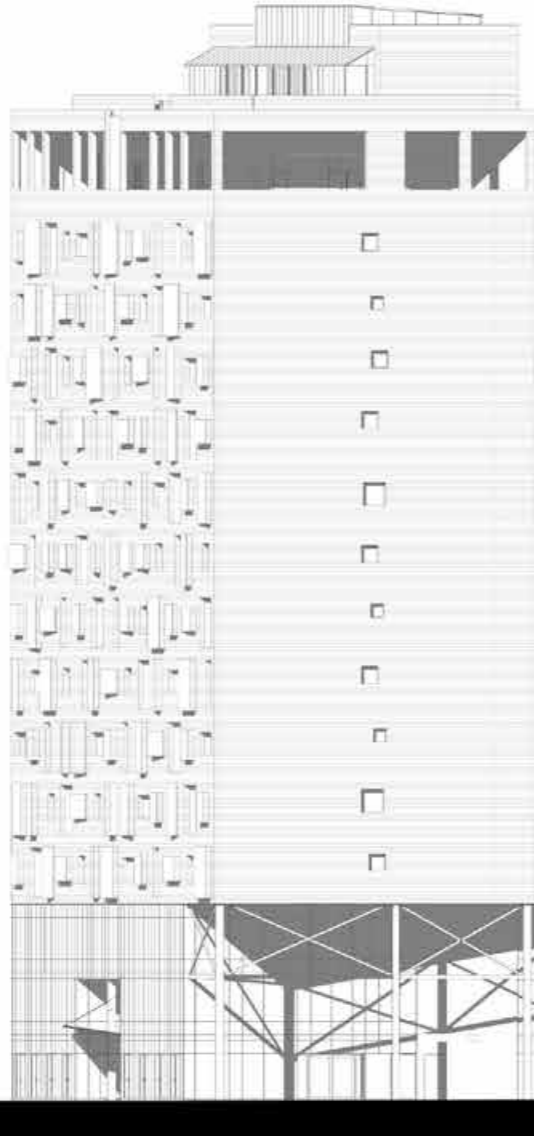
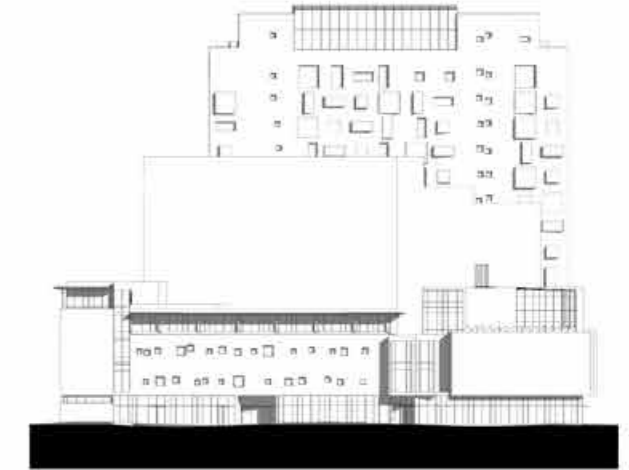
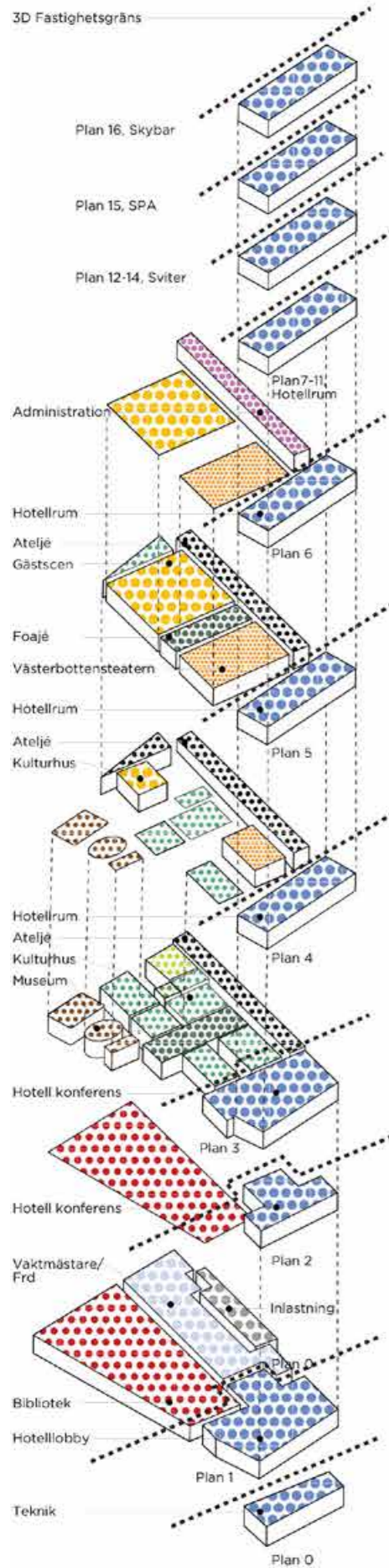
Kulturhuset blir Skelleftebornas fönster mot världen, och världens fönster mot Skellefteå.



SITUATIONSPLAN  
Skala 1:400



Fönster  
mot  
Skellefteå



### Byggnaden

Med förankring i traditionen bygger vi ett trähus för framtiden.

Förstahandsvalet är alltid trä. Men ibland måste vi, där kraven på spännvidder, akustik eller brand blir för stora, jobba med stål och betong.

I de lägre byggnadsvolymerna mot gågatan är allt i trä.

Väggarna vid varumottagningen som behöver vara mer robusta, kläs med skiffer. Övriga fasader, med undantag av museets specifika materialval, är av trä. På hotellet och de lägre byggnaderna är träfasaderna, behandlade med svarttjära, medan de högre teaterbyggnaderna behandlats med ljusare tjärvitriol.

På taken anläggs hårdiga gröna tak av sedum/ört/gräs som växlar utseende med årstiderna. De norrvända hotellrummen får här en anslående utsikt med bergen i bakgrunden.

Interiört bekläds väggarna med träpanel. Kulör och bearbetningsgrad varierar mellan olika rum.

Lokalt förädlade produkter av företrädesvis lokala material prioriteras. Av kulturella skäl, men också sett ur ett långsiktigt, hållbarhetsperspektiv.

Med tanke på tomtens givna storlek, det komplexa och innehållsrika programmet och den uttalade budgetramen, har vi valt en strukturellt rättfram lösning. Det är pelare/balksystem, placerade och dimensionerade utifrån lokalprogrammets krav. Önskemålen om olika funktioner gör att det blir en rik och nyanserad rumslig upplevelse.

Strukturen gör byggnaden lätt att omvandla, förändra och förädla. Den dagen när den nått slutet av sin livscykel, är den lätt att de, montera. Valda material kan i mycket hög grad återvändas

Tjärvitriol



Svarttjära



Skiffer



### Miljöbyggnad silver

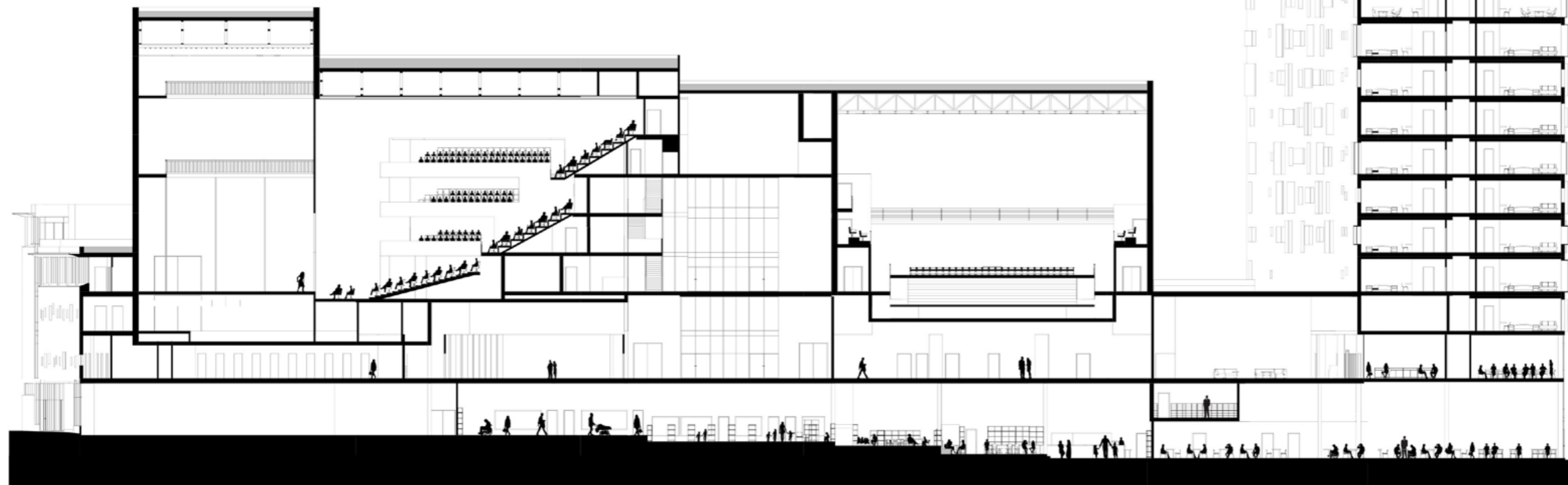
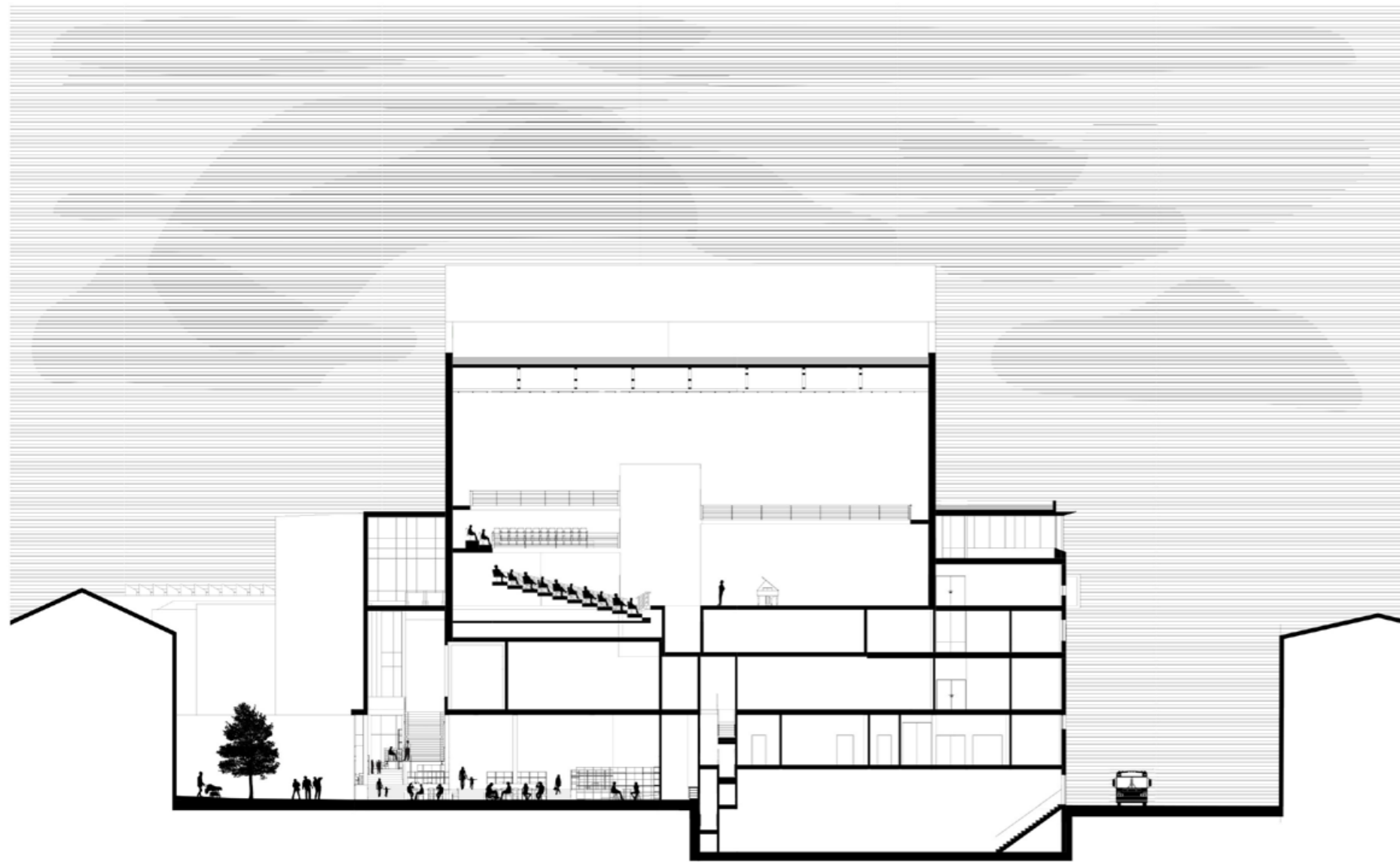
Mycket av kraven för att nå denna klassificering kan först redas ut under projekteringen. Detta gäller också dokumentationen. Vi har dock tittat på vissa saker.

Vi har valt att göra entréväningen uppglasad för att aktivera gaturummet och bjuda in till husets aktiviteter. Detta ställer naturligtvis krav på den tekniska utformningen. För att kompensera de totala kraven, är i stället en stor del av väggytorna i de publika delarna på ovanliggande plan utan fönster. De fönster som finns är i stället strategiskt placerade för att ge en optimal upplevelse. Fönster mot Skellefteå.

För de permanenta arbetsplatserna i ateljéer och verkstäder, har fönstren placerats för optimalt dagsljus och utblick. Detta genom att göra en variationsrik fasad.

Det administrativa planet har gott om fönster, som också är höga, för att få ett gott ljus även till de arbetsplatser som ligger längre in från fasad. Utblick blir självklart inget problem.

Ljudklass B för funktioner som arbetsrum, konferens- och mötesrum samt hotellrum säkerställs med noggrann projektering. Vad det gäller teaterrummen, flexibla rum, black box m.fl. så kräver det ett noggrant programarbete.



### Muséer

De två museerna och det pedagogiska rummet har var och en fått sin egen unika form och materialval.

Man känner igen form och material från utsidan när man närmar sig för ett besök.

Alla har metallklädda fasader/utsidor. Skellefte konsthall svart bränd plåt. M.A.N. oxiderad koppar och pedagogiska rummet lite tuffare korregerad plåt. Trots sin relativt lilla skala blir de med detta grepp, tydliga individer.

I konsthallen kommer dagsljuset från avbländade triangelformade skylights. M.A.N. har en skylight längs ellipsens yttervägg för att accentuera formen

Kulturhus	Area	Utställ	Diff
Foajé	1200	1172	28
Garderob (publik)	200	133	67
Wc	70	67	-97
Gästscen	1400	1368	32
Flexibel lokal	150	164	-14
Flexibel lokal	80	94	-14
Flexibel lokal	80	94	-14
Flexibel lokal	80	94	-14
Flexibel lokal	40	50	-10
Flexibel lokal	40	42	-2
Flexibel lokal	50	50	0
Caféscen	80	59	21
VIP loger & loger för gäster	150	226	-76
Omklädningsrum för gäster	25	26	-1
Omklädningsrum för gäster	25	26	-1
WC/dusch i korridor	50	42	8
Artistfoajé	60	76	-16
Black Box stor	700	868	-168
Black Box liten	150	164	-4
Repetitions lokal stor	160	164	-4
Repetitions lokal liten	80	83	-3
Verkstäder & ateljéer	800	961	-161
Bibliotek publika ytor	1500	1483	17
Utställning stor	240	240	0
Utställning liten	150	150	0
Pedagogisk yta	60	60	0
Arbetsplatser	708	709	-1
Administrativa ytor	70	70	0
Loger, egen personal	100	105	-5
Omkl. rum egen personal	20	26	-6
Omkl. rum egen personal	20	26	-6
Förråd Västerbottenteatern	250	250	0
Förråd & magasin bibliotek	400	414	-14
Förråd Gästscen	160	166	-6
Förråd Utställningslokaler	100	99	1
In- & utställning	100	100	0
Vaktmästeri, städ, avfall	400	401	-1
Teknik & kommunikation	1992	2680	-688
<b>Totalt Kulturhus</b>	<b>11950</b>	<b>13032</b>	<b>-1082</b>
Reception & Lobby	600	463	137
Hotellrum	5000	5274	-274
Spa	500	440	60
Konferensrum	150	152	-2
Konferensrum	50	57	-7
Konferensrum	50	55	-5
Konferensrum	50	51	-1
Konferensrum	50	49	1
Konferensrum	50	49	1
Konferensrum	30	35	-5
Konferensrum	30	27	3
Konferensrum	30	27	3
Konferensrum	30	27	3
Konferensrum	30	27	3
Konferensrum	15	27	-12
Konferensrum	15	17	-2
Konferensrum	15	15	0
Konferensrum	15	15	0
Konferensrum	15	17	-2
Konferensrum	15	17	-2
Konferensrum	15	17	-2
Konferensrum	15	17	-2
Service ytor Konferens	190	494	-304
Garderob Konferens	97	97	-97
WC Konferens	37	37	-37
Restaurang	300	359	-59
Utservning	0	0	0
Kök med förvaring	600	608	-8
Serveringsytta 1200 pers	0	0	0
Personalkytrymmen	140	194	-54
Förråd	200	602	-402
In- & utställning	50	49	1
Vaktmästeri	50	50	0
Verkstäd	71	71	-71
Teknik & kommunikation	1666	1670	-4
<b>Totalt Hotell</b>	<b>9996</b>	<b>11083</b>	<b>-1087</b>
<b>Totalt Skellefteå</b>	<b>21946</b>	<b>24613</b>	<b>-2667</b>
<b>Tillkommande</b>			
Personal- och Artistentré/ Ric	75		
Café	200		
Box/Biljettkassa	51		
Skybar	271		
Närförärd event	157		
<b>Summa</b>	<b>754</b>		



**Där ligger det.**

Vid möjligheternas torg, en nutida tolkning av traarkitektur. Ett vågigt kulturhus som vågar.

Byggnaden är en tapet i torgets fond. Parallellt med det centrala parkstråk som Kanalgränd ska bli, bildar den en nod och förstärker kopplingen till torget.

Torget framför byggnaden, i bästa solläge, blir en resurs för kulturhuset. En yta för aktiviteter och möten. Kanalparken gör här en paus.

Det återskapas en "kanal", en grund speglande vattenyta. Den både delar upp och förenar torgytorna.

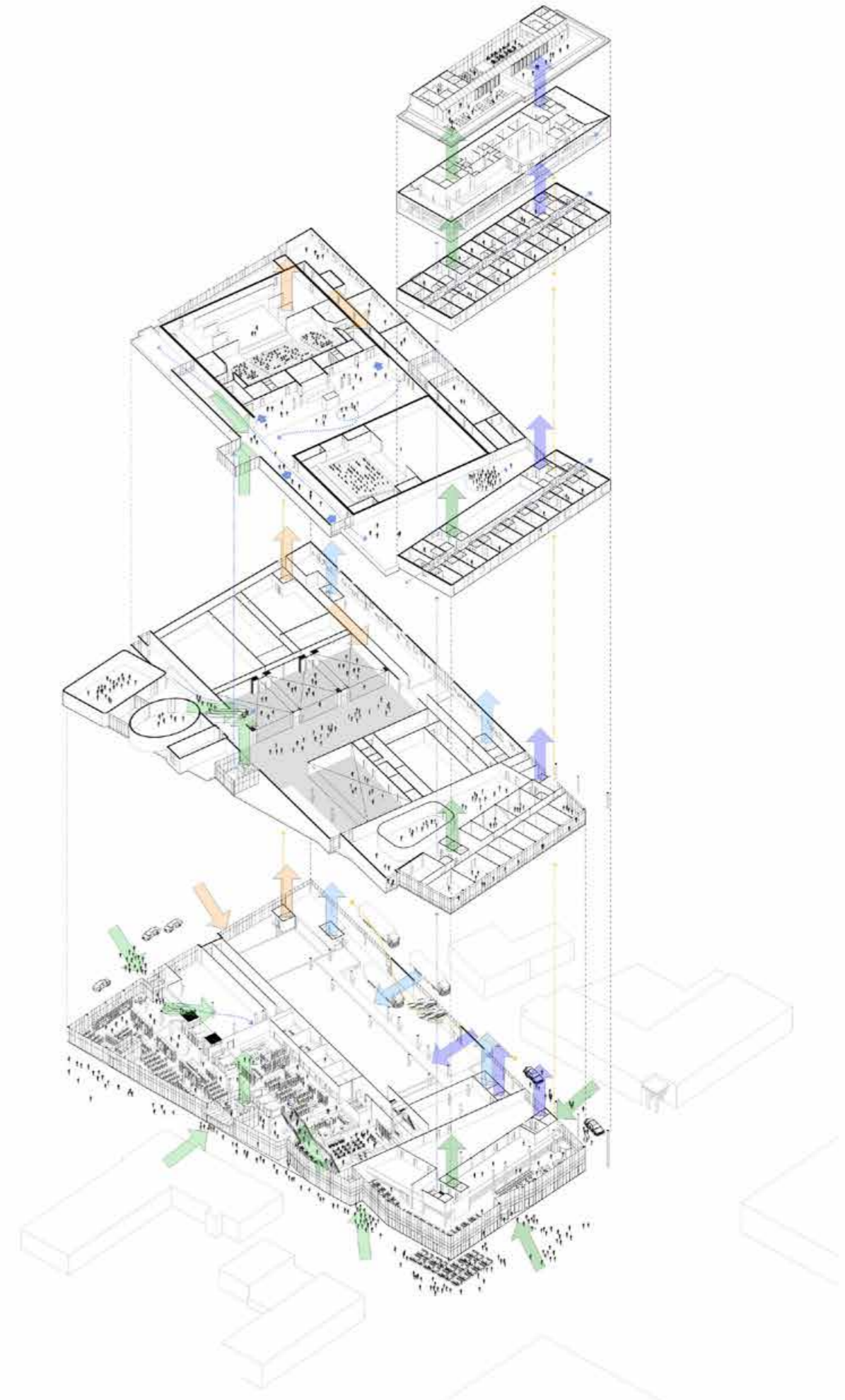
Den ljusa Idefjordsgraniten återkommer även på denna sidan "kanalen". Här har de röda fälten i Vångagranit, kompletterats med svart granit i mötet med det nya. Hela torget blir en plats på fotgängarnas villkor.

Den gamla skiftesgränsen som återspelas i Torggatan sträckning tas upp i en diagonal genom huset och i markbehandlingen. Det ger en dynamisk effekt när det nya möter det befintliga.

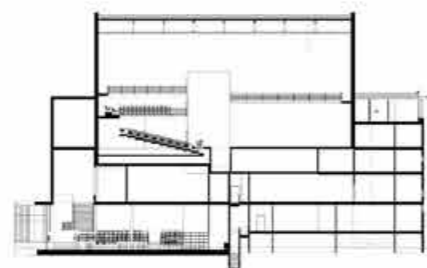
Trädgårdsgatan ges en dräkt värdig dess namn. Det grönskande stråk som skapas gör den visuella och funktionella kopplingen tydlig. En gågata med träd knyter samman Uptown/Downtown, resecentrum med älven, på sin väg förbi stadsparken och strandpromenaden.

Kulturhuset med sina aktiva funktioner i bottenvåningen, berikar stadsrummet och lockar samtidigt till deltagande. Samtliga av husets fasader är aktiva. Det är endast borte delen av Torggatan som reserverats för inlastning separerat från gående och cyklister.

Kulturhuset blir Skelleftebornas fönster mot världen, och världens fönster mot Skellefteå.



SITUATIONSPLAN  
Skala 1:1000



TVÄRSEKTION  
Skala 1:500

