



Bebyggelsen
Bebyggelsen utplaceras som friliggande mindre parceller på 314 m². Parcellerna är cirkulära marktytor med radien 20 meter, placerade med ett inbördes avstånd så att landskapets karaktär bibehålls sammanhängande mellan de olika parcellerna och så att alla kan passera fritt genom bebyggelsen.

Den cirkulära formen säkrar att husen följer höjdkurvorna och det rådande landskapets kvaliteter utan att styras av tomgränser. Husen kan med sin anspråkslösa grundplan placeras fritt på tomten och orienteras efter utsikten. Husen står på punktfundament och därmed undgås omstrukturering av landskapet, som kan flyta fritt genom bebyggelsen.

Byggnaderna placeras optimalt i terrängen och så att utsikten till landskapet utnyttjas

mest möjligt. Strategin skall säkra att det inte enbart är några få hus som får en fantastisk belägenhet medan andra ligger bakom på andra, tredje eller fjärde raden. Alla hus placeras så att de har utsikt.

Existerande träd respekteras och bibehålls i förhållande till det omkringliggande landskapet. Inom den privata zonen kan man inreda med vindskyddande stenmurar, höns hus, växthus m.m. Detta skall säkra landskapets kvaliteter och varierande naturupplevelser med en större mångfald av växter och djur.

Huset
Utåt framstår huset som arkitektoniskt klart, med en karaktärsfull och ikonisk igenkännlighet. Huset har ett uttryck av modernistiskt formspråk i dialog med den traditionella Dalslandsstugan.

Bostadens grundplan har en generell användbarhet och flexibilitet, så att den kan inrymma olika människors och generationers villkor, behov och önskemål. Huset är tänkt enbart som en ram, som den moderna familjen själv kan fylla i som den önskar.

Husets kvadratiske grundplan är uppdelad i 4 kvadrater över 2 plan. Kvadrat 1 är service-modulen som innehåller en rymlig entré med toalett på bottenvåningen, badrum på första våningen samt husets interna trappa. Kvadrat 2 och 4 är flexibla som uppehållsrum eller sovrum medan kvadrat 3 utgör bostadens privata uterum, Himmelrummet, som har dubbel takhöjd och som ligger i förlängning av uppehållsrummen.

Himmelrummet är bostadens förpost till landskapet och den plattform som gör det möjligt att vistas i naturen innanför hemmets fyra väggar. Om sommaren, när glasörrarna står öppna, fungerar uterummet som ett extra vardagsrum med himlen som tak. Om vintern och i mellansåsongerna kan huset utvidgas med ett extra rum, ouppvärmt men skyddat mot väder och vind. Här märks solens strålar genom glastaket och sidornas glaspartier.

Huset kan användas efter behov och innehåller en stor grad av frihet av inredningen inom varje enskild bostad. Det visade exemplet tar utgångspunkt i en horisontell funktionsuppdelning med de gemensamma rummen, uppehållsrum och kök på bottenvåningen och de mer enskilda rummen tillbakadragna på första våningen. Det är också möjligt att inreda huset med fler sovrum,

alternativt ett vardagsrum med dubbel takhöjd. Bostaden kan byggas om inom sin ram om behoven skiftar över tid.

Konstruktion
Huset har en konstruktion av limträ som bildar ett rymligt rutnät. Konstruktionen framställs i färdiga moduler och kan sammanfogas med monteringsverktyg på plats. Husets grundyta är ca 10 x 10 meter och huset är i två etage.

Anläggningsarbete utförs innan huset levereras till tomten. Anläggningsarbetet är minimerat och utföres traditionellt så att lokala hantverkare kan utföra arbetet: 9 punktfundament per hus, VVS och el samt en yta för gemensam parkering.

Huset är uppbyggt av en uppsättning element som tillverkas på fabrik för att sedan transporteras ut till tomten och monteras på en

dag. Husets ytterväggar och tak består av paneler som skräddarsys i fabriken och som fästs direkt på elementen vid uppförandet.

Att elementen tillverkas i fabrik och under kontrollerade förhållanden säkrar en god finish, en enhetlighet och kvalitet av varje enskilt element samt minskad risk för att fukt ansamlas i konstruktionen under byggerioden. Den korta byggtiden bidrar både till att hålla byggkostnaderna nere och att belasta området minst möjligt.

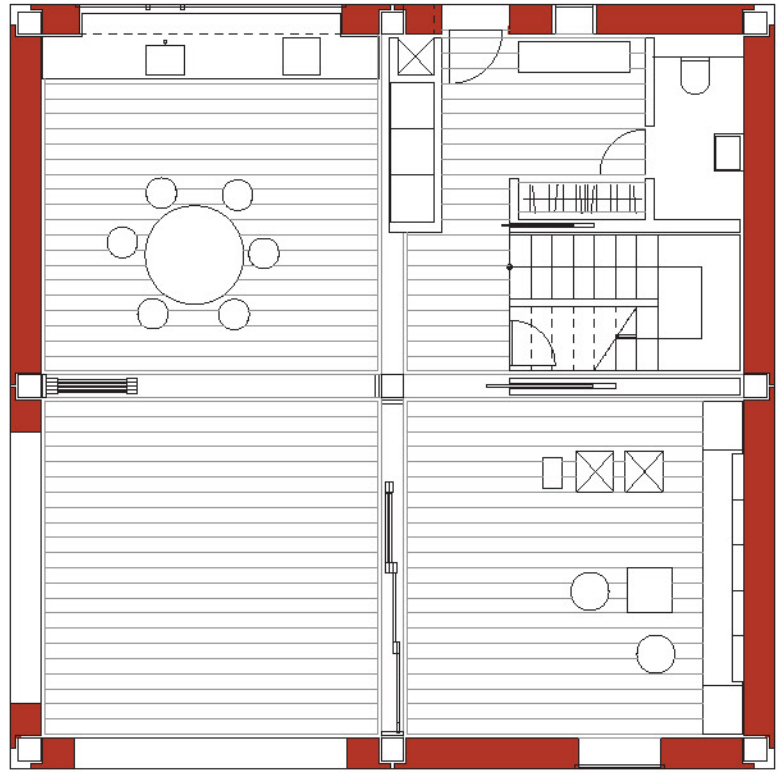
Material
Utvändigt kan huset behandlas med ofärgad träolja, svensk, röd slamfärg eller vara stålplattbeklätt - allt efter karaktären på området som huset skall stå i. Invändigt är huset ljust och vänligt och beklätt med träpaneler som standard.



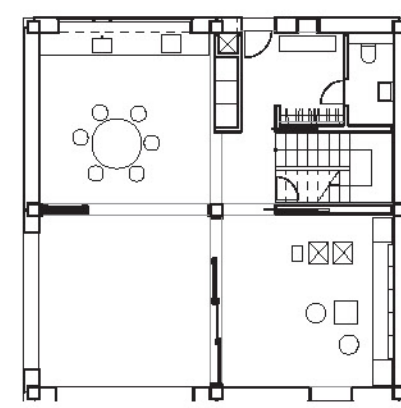
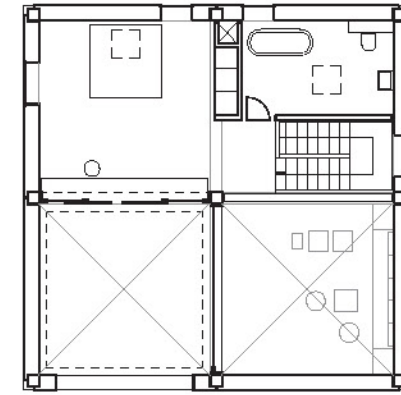
Himmelrummet

Vision

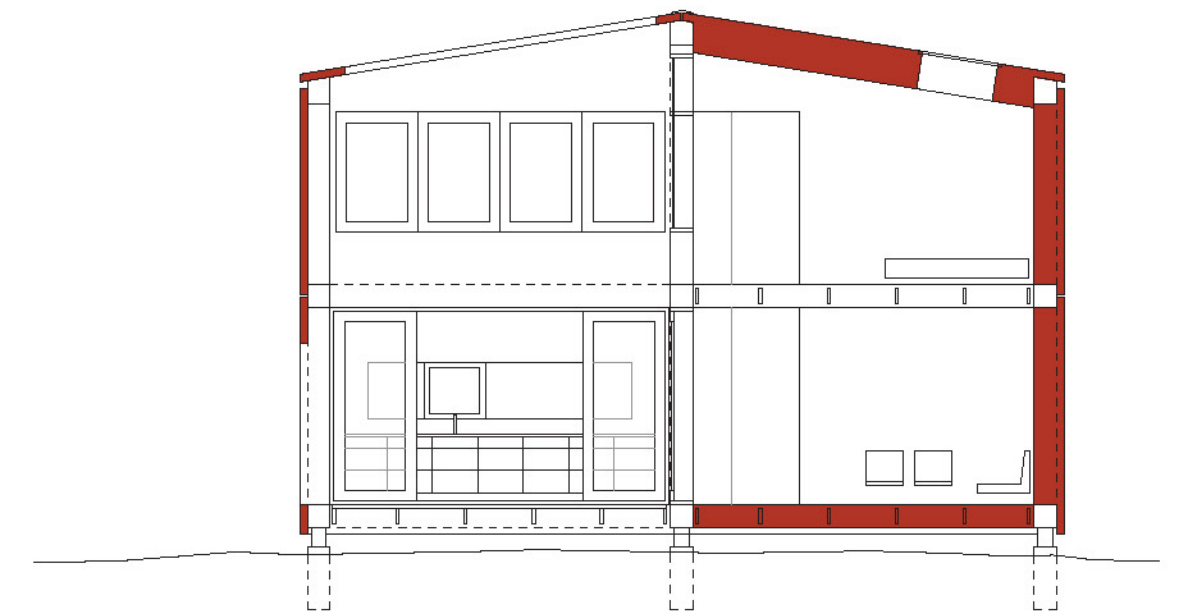
Det natursköna läget och den orörda naturen förpliktar till en bebyggelsesplan som bevarar landskapets kvaliteter och säkrar att det unika i det aktuella landskapet bibehålls, samt att dess identitetsskapande kvaliteter bevaras. Likaledes manar den speciella placeringen på bostäder som drar landskapsrummet in i huset och utnyttjar deras fantastiska placering.



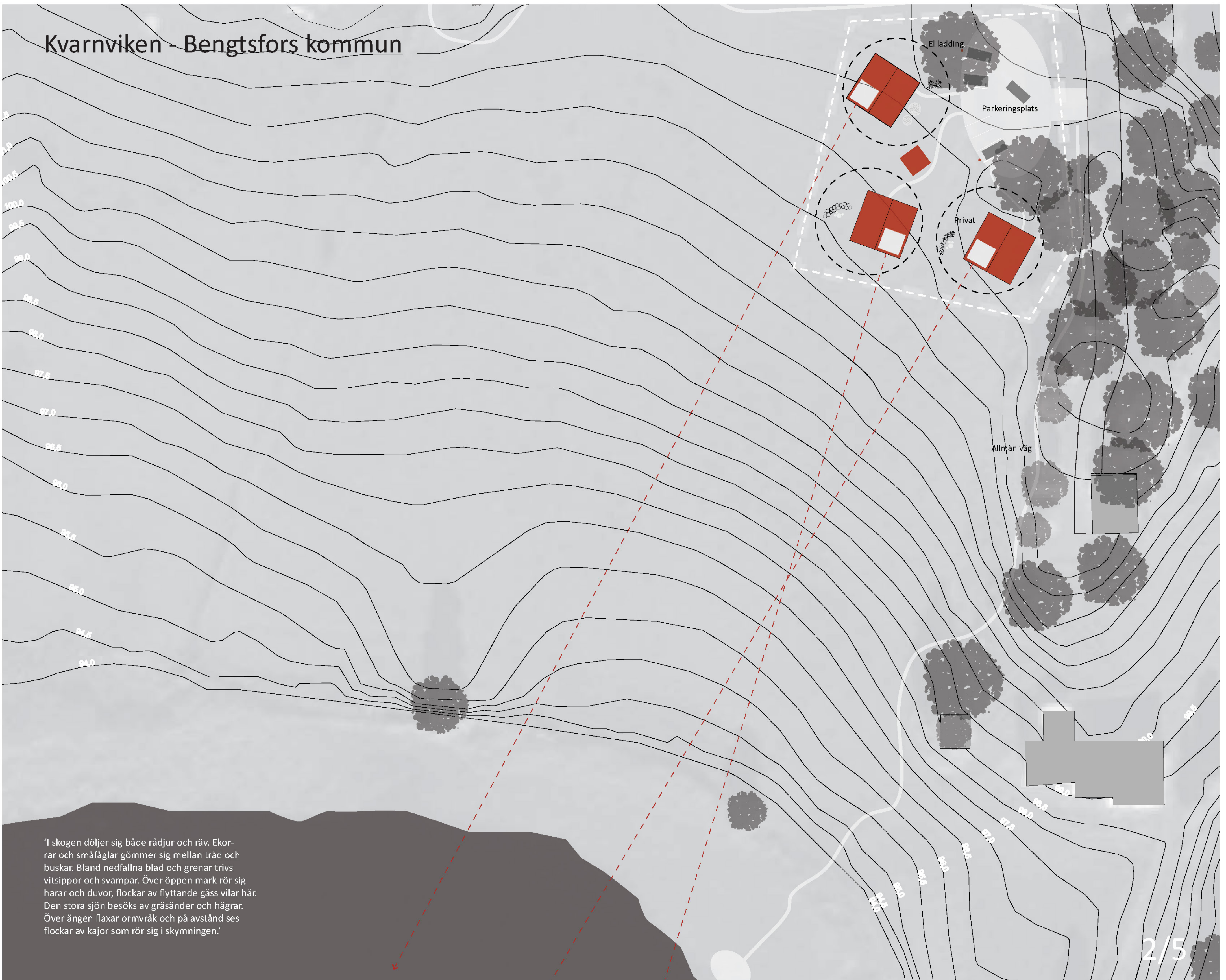
Plan 1:100



Alternativ lan 1:200

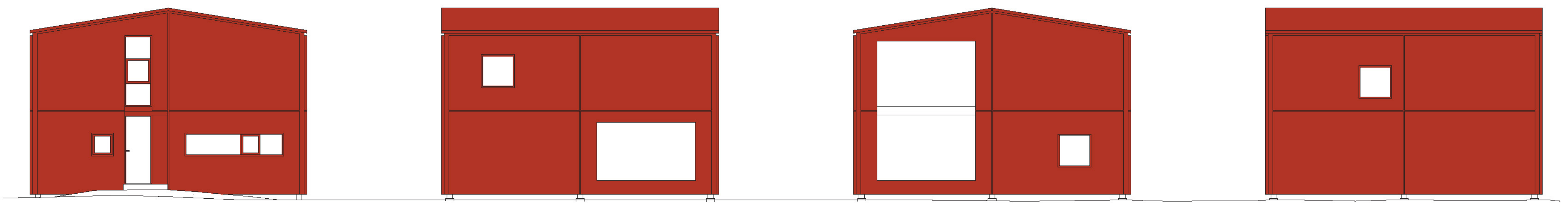


Sektion 1:100

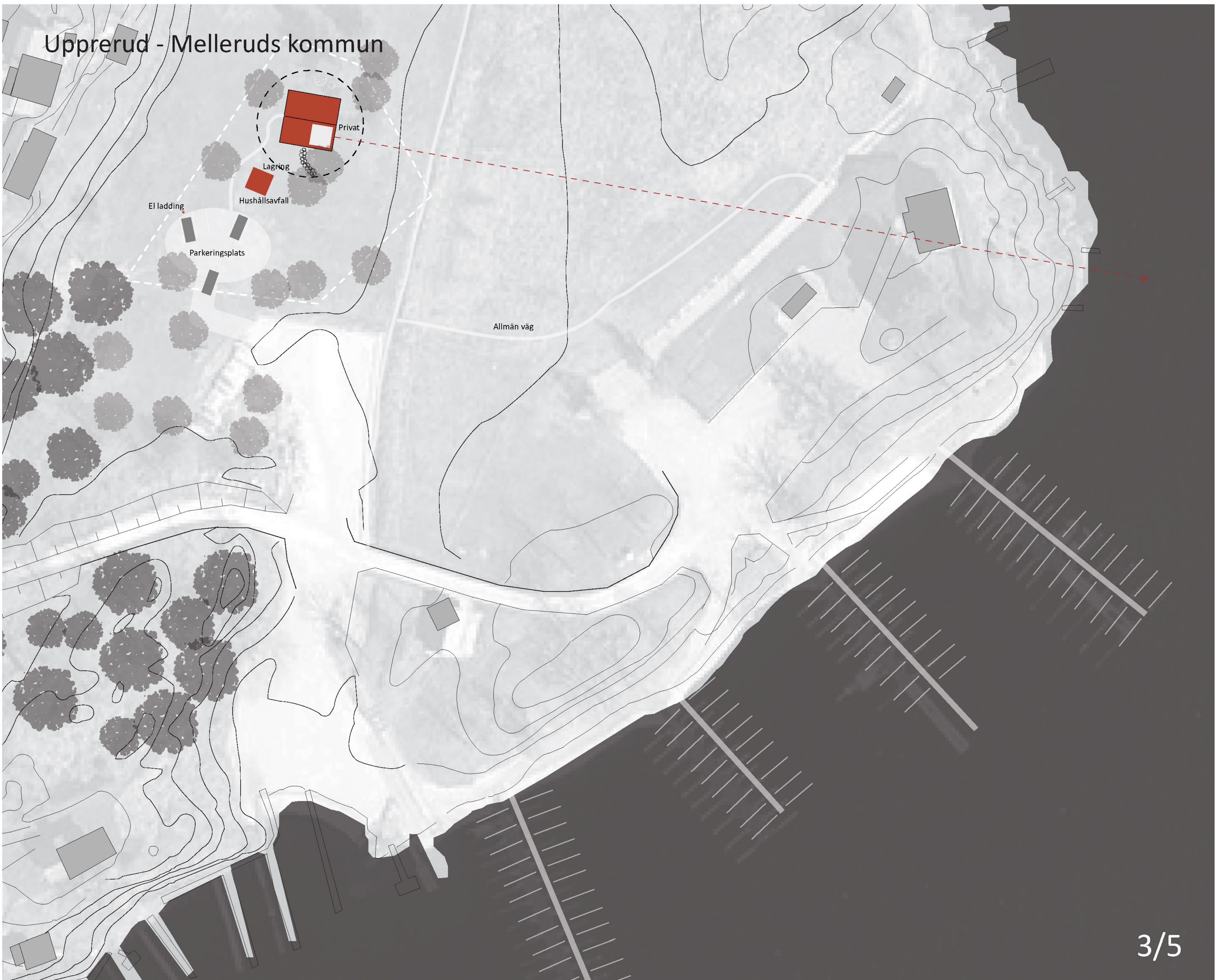


Kvarnviken - Bengtsfors kommun

'I skogen döljer sig både rådjur och räv. Ekorrar och småfåglar gömmer sig mellan träd och buskar. Bland nedfallna blad och grenar trivs vitsippor och svampar. Över öppen mark rör sig harar och duvor, flockar av flyttande gäss vilar här. Den stora sjön besöks av gräsänder och hägrar. Över ången flaxar ormvärk och på avstånd ses flockar av kajor som rör sig i skymningen.'



Facader 1:100

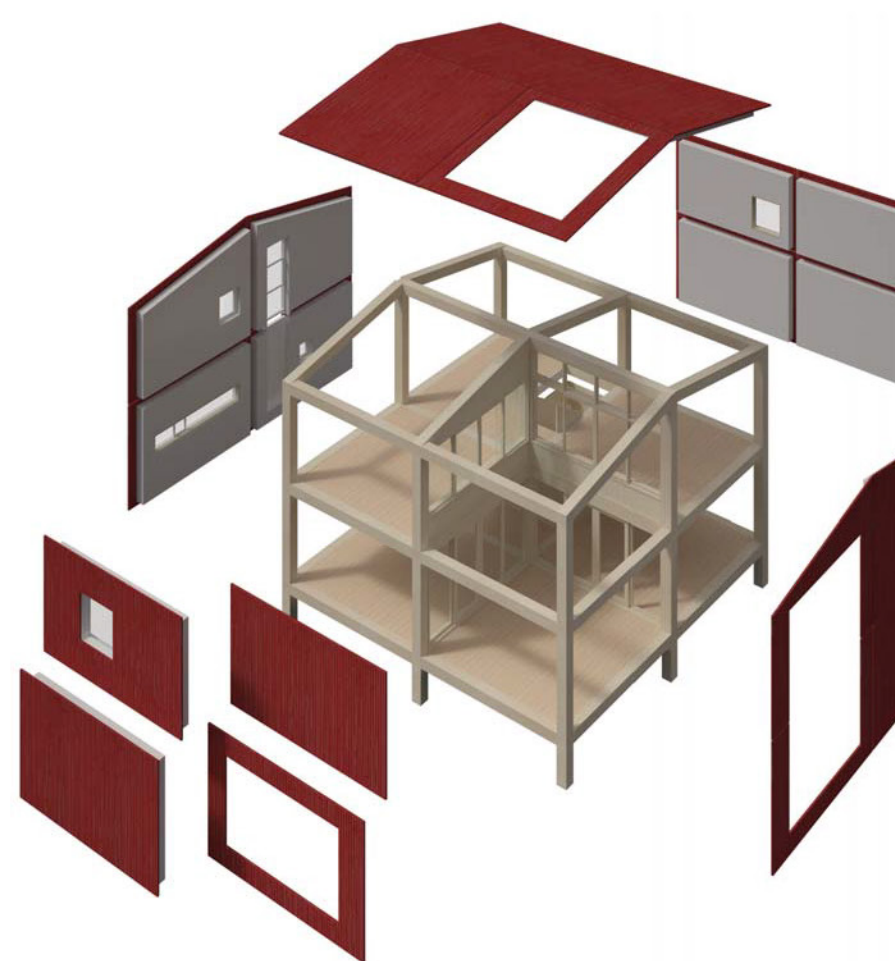
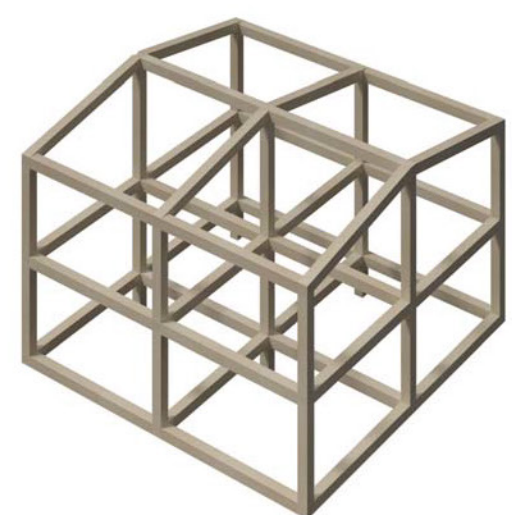




Anläggningsarbete utförs innan huset levereras till tomten. Anläggningsarbetet är minimerat och utföres traditionellt så att lokala hantverkare kan utföra arbetet: 9 punktfundament per hus, VVS och el samt en yta för gemensam parkering.

Huset har en konstruktion av limträ som bildar ett rymligt rutnät. Konstruktionen framställs i färdiga moduler och kan sammanfogas med monteringsverktyg på plats. Husets grundyta är ca 10 x 10 meter och huset är i två etage.

Huset är uppbyggt av en uppsättning element som tillverkas på fabrik för att sedan transporteras ut till tomten och monteras på en dag. Husets ytterväggar och tak består av paneler som skräddarsys i fabriken och som fästs direkt på elementen vid uppförandet.



Hopperrud - Vänersborgs kommun

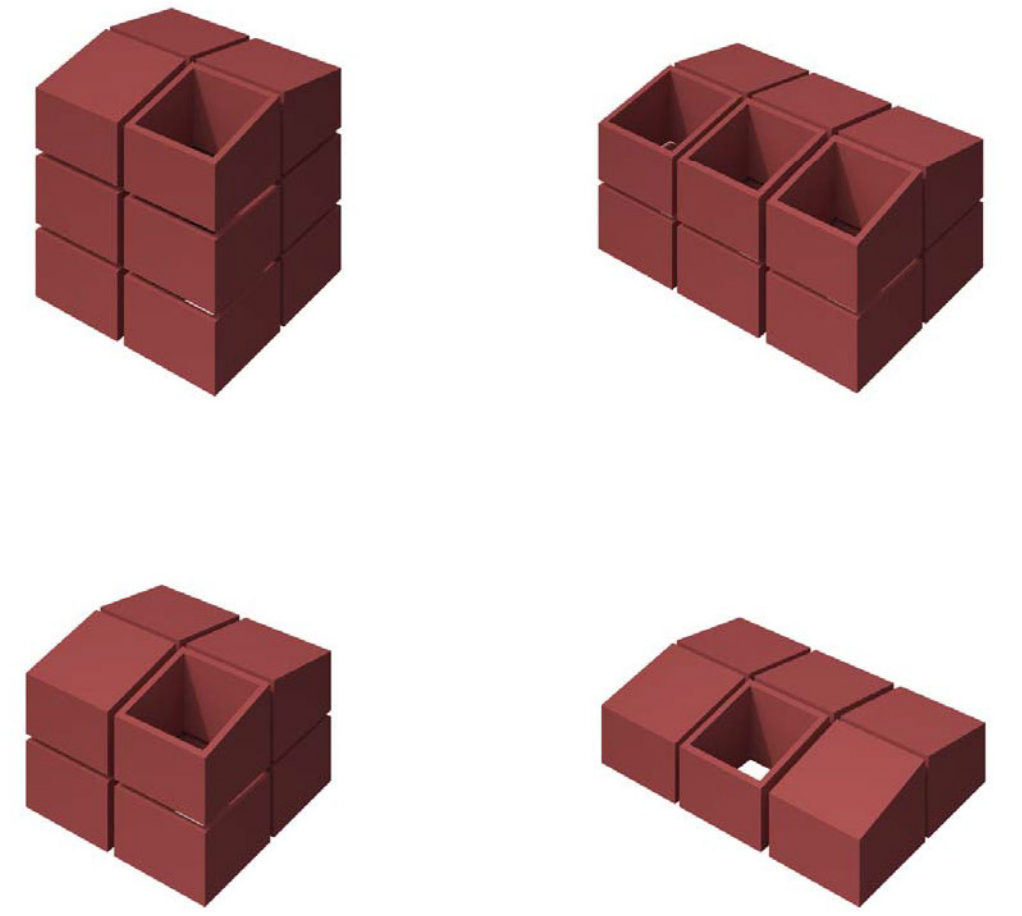


"Holder De av høns og bi og katt? Værsågod, ta rotig fatt. Her trengs ingen reglementeL hva den slags anbelanger. Soltillbeder og nudister. Her går ingen rundt og lister. De kan freidig kaste skjorten og hengi Dem til solbadsporten. Småbarn leker trygt i gården. Her er freden ubeskåret. Om de kravler eller rusler, er de fjernt fra veiens trusler. Baker, båt og farbror Calle. Der er plass til alt og alte. Ingen lates feigt i stikken av den stygge estetikken."

Jørgen Michelsen, Bonytt 2 1955



Utvändigt kan huset behandlas med ofärgad träolja, svensk röd slamfärg eller vara stålplattbeklätt.



Olika tillämpningar av systemet

