

# SALUHALL KVILLEBÄCKEN



**JURYUTLÅTANDE**  
**2011-10-26**

Illustration föregående sida vinnande förslag Kviba av Gustav Appell Arkitektkontor

**Saluhall Kvillebäcken - Juryutlåtande**  
**Oktober 2011**

# INNEHÅLL

<b>INLEDNING</b>	<b>4</b>
<b>TÄVLINGEN</b>	<b>5</b>
<b>TÄVLINGSUPPGIFTEN I SAMMANFATTNING</b>	<b>7</b>
<b>GENERELLA BEDÖMNINGAR</b>	<b>8</b>
<b>JURYNS ARBETE</b>	<b>13</b>
<b>JURYNS BESLUT</b>	<b>14</b>
<b>OMDÖMEN OM BELÖNADE FÖRSLAG</b>	<b>15</b>
<b>TACK TILL ALLA DELTAGARE</b>	<b>25</b>

# INLEDNING

Älvstranden Utveckling AB inbjöd till en allmän projekttävling om Saluhall i Kvillebäcken, Göteborg i mars 2011.

Kvillebäcken är en ny stadsdel i hjärtat av Göteborg som är del av Centrala Älvstranden. Detta är ett viktigt utvecklingsområde för Göteborg. Kvillebäcken är första etappen i planen att förvandla Backaplanområdet till en del av Göteborgs city. Stadens centrum beräknas de närmaste åren att expandera påtagligt på den norra älvstranden. Precis intill Kvillebäcken ligger Backaplan med en av Göteborgs största köpcentrum och även Hjalmar Brantingsplatsen, som är ett nav i kollektivtrafiken.

Ett viktigt projekt för Älvstranden Utveckling är att bygga en saluhall med intilliggande torg för handel av närproducerade matvaror i Kvillebäcken. Saluhallen kommer att bli en symbolbyggnad för den nya stadsdelen.



Tävlingsområdet inringat ligger centralt i Göteborg.

# TÄVLINGEN

Tävlingens syfte är att få fram ett förslag till gestaltning av en saluhall och tillhörande torghandel. Tävligen är också en upphandling av arkitekt för det fortsatta arbetet med projektering av saluhallen.

Samtliga tävlande utgick från ett tävlingsprogram. Vi tävlingstidens slut den 22 augusti 2011 hade 72 tävlande lämnade in förslag som juryn godkände. Under tävlingstiden togs ett förslag tillbaka av förslagsställarna, då det konstaterats att jäv förelåg. Under sammanlagt 4 dagar utvärderade juryn förslagen utifrån de mål och förutsättningar som programmet beskrev. Samtidigt var samtliga tävlingsförslag utställda i den centralt belägna lokalen Älvrummet och fanns tillgängliga på Älvstranden Utveckling ABs och Sveriges Arkitekters hemsidor. Juryn tog del av de uppfattningar om förslagen som samlades in i samband med utställningen.

Tävlingen arrangeras i samarbete med Sveriges Arkitekter.

## **Juryn bestod av:**

Olle Lindkvist, chef Bygg Projekt Miljö, Älvstranden Utveckling, ordförande

Ann-Charlotte Hellman, Fastighetschef, Älvstranden Utveckling

Cecilia Strömer, arkitekt FPR/MSA, Älvstranden Utveckling

Marika Ogrelus, marknadschef HSB Göteborg, ordförande i marknadsgruppen för Kvillebäckskonsortiet

Magnus Sigfusson, stadsbyggnadschef, Stadsbyggnadskontoret Göteborgs stad

Gert Wingårdh, arkitekt SAR/MSA, utsedd av Sveriges Arkitekter

Thorbjörn Andersson, landskapsarkitekt LAR/MSA, utsedd av Sveriges Arkitekter

Tävlingens sekreterare var arkitekt SAR/MSA Katarina Nilsson, Sveriges Arkitekter.

Juryn bedömde förslagen utifrån följande kriterier utan inbördesordning, samt utifrån de krav och önskemål som ställdes i programmet:

- Arkitektonisk gestaltning utifrån originalitet, kvalitet och förmåga att ge platsen den uppmärksamhet och identitet som eftersträvas.
- Funktion med hänsyn till samverkan på platsen och kopplingar i området.
- Genomförbarhet med tanke på ekonomi och integrering av hållbarhetskrav i området.



Miljöbilder som visar platsen för saluhallen.



# TÄVLINGSUPPGIFTEN I SAMMANFATTNING

Byggnaden ska fungera som en saluhall med handel och mindre restauranger. Torget ska fungera som en mötesplats i området med tillfällig handel, uteserveringar och sittplatser. Byggnaden och platsen ska tillsammans förstärka en ny identitet för området Kvillebäcken.

Målet med saluhallen är att den ska erbjuda ett brokigt utbud av matvaror. En färgsprakande mix av närproducerade varor men också inslag av det exotiska och annorlunda. Saluhallen ska vara en tillåtande plats där alla känner sig välkomna. Byggnaden ska vara både enkel och charmig med en originalitet som gör den till en lätt plats att hitta och förklara vägen till. En mötesplats för grannar och vänner i staden.

Planlösningar för verksamheten fanns tillgängliga för de tävlande och skulle i princip följas. Byggnaden ska vara lätt att producera och ska utifrån materialval och system integreras med de hållbarhetsintentioner som gäller för området. Hållbarhetens tre dimensioner, ekologi, ekonomi och social kapacitet, ska komma till uttryck i Kvillebäcken. Energieffektivitet och minskad klimatpåverkan ska prägla stadsdelen. Material ska användas resurseffektivt och miljö- och hälsoskadliga ämnen i material ska undvikas. Slutna kretslopp eftersträvas och grönska ska nyttjas mångfunktionellt för att främja både naturmiljön och människorna som vistas här.

Torget kring byggnaden ska vara inbjudande och kunna användas som handelsplats. Byggnad och plats ska samspela såväl i funktion som i gestaltning. Torgstånd ska kunna användas tillfälligt, och utifrån olika väderförutsättningar kan olika typer av skydd användas. Uppgiften är att gestalta torget där yta för torghandel ska finnas med men inte utformningen av och storleken på stånden. Byggnaden kan även ha öppningar som ger möjlighet till handel från torget. Det ska också finnas plats för tilltalande platser för uteserveringar som inte störs av trafiken.

Den nya platsbildningen och saluhallen ska samverka med kommunikationsstråk där trappan från Vågmästareplatsens planskilda hållplats ska integreras på ett naturligt sätt. Upplevelsen av saluhallen ska förstärka upplevelsen av att befinna sig i en levande stadsdel.

# GENERELLA BEDÖMNINGAR

Platsen för den nya saluhallen är viktig för det nya Kvillebäcken då den utgör själva entrén till området och många människor kommer att passera varje dag. Spårvagnshållplatsen ansluter till torget via en bro och bussar samt cykelbanor passerar nedanför. Samtidigt kommer byggnaden och torget att ligga i ett mycket utsatt läge vid hårt trafikerade gator i ganska oordnad omgivning rent stadsbyggnadsmässigt. Det nya torget kommer huvudsakligen att vara vänt mot öster men saluhallen har entréer både mot norr och söder. Det är inte alldeles enkelt att skapa platser där man på ett naturligt sätt vill vistas. Många tävlande har arbetat med att ordna platser för torghandel och vistelse genom att anpassa byggnadens utbredning och volym eller genom att skydda torget genom avskärningar eller murar och i en del fall genom att sänka ned eller höja upp torget.



## Marknadsträdgården

Detta ett av få förslag som prövar ett norrvänt torg. För att åstadkomma detta går de ifrån tävlingsprogrammets krav att behålla byggnadens form men åstadkommer ett torg skyddat från trafiken.

Förslagställare: Temagruppen Uppsala.





### **Stadens korg med torg**

Detta förslag vill göra torget till en lugn plats genom att sänka ned torget. Detta hindrar dock ett naturligt flöde över hela torget.

Förslagsställare: Silvana Carrasco och Mårten Bergström.

Flera förslagsställare har arbetat med byggnadens utbredning genom att skära av hörn eller genom att ge byggnaden en delvis annan utsträckning. Juryn bedömer att det går att, genom dessa lättare anpassningar av byggnadens utbredning, skapa ytterligare mindre platser för vistelse både mot norr och söder på ett bra sätt. Särskilt en södervänd plats uppskattas av juryn då den trots det trafikutsatta läget är viktig för de som rör sig vidare längs Hjalmar Brantingsgatan där många butiker finns. De förslag som gjort lättare förändringar av byggnadens utbredning har också i många fall tagit fasta på att människor kommer att vilja röra sig diagonalt över platsen.

Det finns de förslag som har modifierat trafiklösningen på platsen och framförallt fyllt ut trafik Korsningens avskurna hörn. Denna lösning är inte möjlig inom tävlingens programförutsättningar och kräver en detaljplaneändring. Det finns till och med de som låter torget breda ut sig över gatan mot öster och på det sättet ge en upplevelse av ett större torg. Framförallt att fylla ut hörnet ger platsen mer stadsmässiga kvaliteter och är en aspekt som bör utredas i det fortsatta arbetet.

Juryen har i sitt bedömningsarbete konstaterat att när det gäller torgets utformning är det viktigt att det utformas som en helhet där många aktiviteter är tillåtna inom samma område utan att torget delas upp eftersom det är relativt litet. Det är önskvärt att skapa någon slags avskärmning mot Hjalmar Brantingsgatan, inte så mycket för att dämpa ljudet, men väl för att ge uteserveringar och liknande ett viss visuellt skydd mot trafiken och dessutom definiera hela torgets utbredning. Likaså har de förslag som integrerat cykelbanan med torgytan lyckats bäst med att skapa en helhet av den yttre miljön och en sådan lösning känns också relevant för hur man resonerar om trafik i stadsmiljö idag.

En viktig fråga för juryn under bedömningsarbetet har varit byggnadens skala. Den nya byggnaden kommer att vara ungefär lika hög som den byggnad som finns på platsen men ha en större utbredning mot norr. I många fall ger de föreslagna byggnaderna intryck av att vara betydligt större vilket har utmanat juryns tolkning av presentationerna.

När det gäller byggnadens uttryck så finns det bland förslagen gestaltungs-förslag i hela skalan från mer anspråksfulla eller monumentala till dem som nästan har ett tillfälligt uttryck av tältkaraktär. Det finns också lekfulla byggnader och flera som använder sig av ladans formspråk. Det finns också de som anammat den karaktär som dagens köplador har och med enkla medel signalerar byggnaden genom en stark färg eller genom att på olika sätt låta byggnaden lysa upp kvällstid.



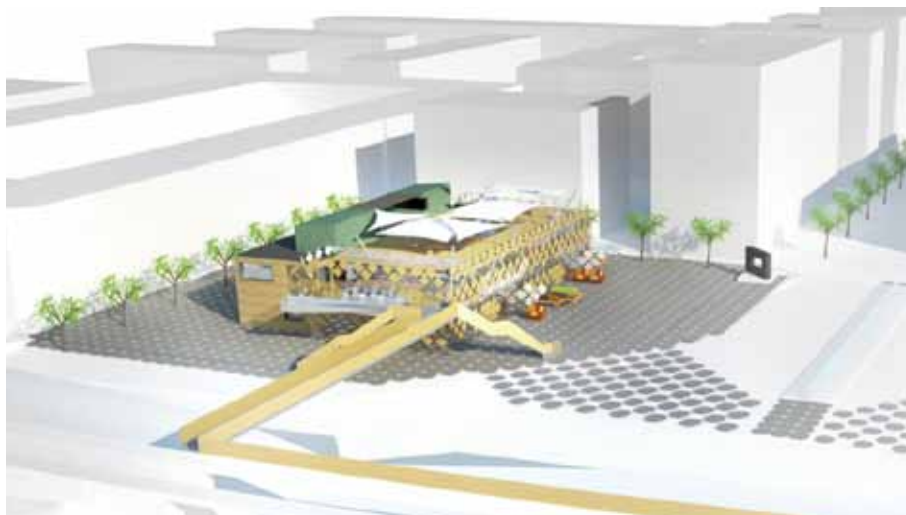
#### **Grönt ljus**

Förslaget är en enkel byggnad i grön kanalplast vilket ger det en vardaglig karaktär som vardaglig och nästan är tältlikt samtidigt som byggnaden utgör en stark signal.

Förslagsställare: Enter Arkitektur AB.

Saluhallen som byggnadstyp var historiskt ett enkelt tak till skydd för sol och regn över en torgplats. En vanligt förekommande modell av saluhallen, ofta från förra sekelskiftet, är fortfarande en enkel hallbyggnad som ger ett visst klimatskydd med täta väggar för att skapa så mycket yta för försäljning som möjligt och med högt uppsatta fönster för dagsljusbelysning. I tävlingsprogrammet angavs en önskan om att saluhallen skulle vara tillåtande och öppen, till och med charmig. Dessa utgångspunkter leder till att juryn har uppskattat byggnader som i sin gestaltning öppnar sig åt flera håll och till skillnad från den klassiska saluhallstypen använder sig av mer fönsteryta eller öppningsbara fasadstycken. Detta kan ge byggnaden ett mer levande uttryck och det går att lysa upp byggnaden inifrån även kvällstid. Dessutom finns det möjligheter att skapa en mer flytande gräns mellan ute och inne om det går att öppna upp byggnaden i bottenvåningen, framförallt sommartid, och låta torghandeln flyta ut från byggnaden vilket kommer att berika såväl torget som verksamheten i saluhallen. Juryn anser också att det är viktigt att byggnaden annonserar sig åt flera håll och inte bara mot själva torget i öster.

Trappan ned från bron från spårvagnshållplatsen har varit ett svårhanterat problem i tävlingen. På grund av saluhallens utbredning kommer trappan väldigt nära huset. Förslagsställarna har löst detta problem på olika sätt. Det finns flera intressanta förslag där bro och trappa har anslutit byggnaden och i vissa fall har bron till och med helt integrerats i den. Det finns många förtjänster i dessa förslag, bland annat kan de möjliggöra aktiviteter på taket eller tillåta en naturlig rörelse genom (eller över) byggnaden i ett övre plan vilket kan vara en fördel för de verksamheter, restauranger med mera som ska finnas där. Samtidigt bygger de flesta av dessa lösningar på att spårvagnshållplatsen alltid kommer att ligga kvar i sitt upphöjda läge vilket är en fråga som arrangören inte råar över. Juryn har därför ansett att det är en fördel med förslag som möjliggör en framtida förändring av hållplatsen. Det är i denna situation realistiskt att arbeta med trappan modifierad eller med det utseende den har idag. Sådana lösningar har dock i de flesta fall gestaltningsmässiga problem med en trappa väldigt nära byggnaden som är svåra att lösa och som särskilt behöver beaktas i det fortsatta utvecklingsarbetet.



### **1000 & 1**

Exempel på en lösning som genom att förändra bron låter människor röra sig över och genom byggnaden.

Förslagsställare: Mats&Arne Arkitektkontor AB.

När det regnar och blåser finns det behov av en zon nära byggnadens entréer som är lite skyddad. Det finns flera arkadlösningar som skulle kunna ha denna funktion bland förslagen. Det finns också förslag med höga och stora tak över i princip hela torget. Dessa har sällan en faktisk klimatskyddande funktion och torghandeln kommer med all säkerhet behöva lägre tak över de individuella stånden. Däremot kan stora tak över torget ge byggnaden karaktär och volym vilket är en kvalitet i sig.

I tävlingen var det en förutsättning att den planlösning på saluhallen som presenterades i tävlingsprogrammet i princip skulle behållas men att mindre förändringar är möjliga. Då förslagsställarna har gjort modifikationer av planlösningarna har juryn bedömt i vilken mån de föreslagna förändringarna går att passa in inom ramen för de givna förutsättningarna. Det finns ett antal förslag som helt förändrar planlösningen på ett sätt som juryn inte ansett vara möjlig.

Hållbarhetens tre dimensioner ska komma till uttryck i hela Kvillebäcken. Byggnader ska vara energieffektiva och material ska användas resurseffektivt. Dessa frågor har funnits med i juryns bedömning. I detta skede av projektet har juryn dock bedömt att den sociala och kulturella dimensionen av hållbarheten är viktigast och uppskattar förslag där byggnaden och torget ger många möjligheter till möten och olika aktiviteter.

# JURYNS ARBETE

Juryn ägnade mycket tid åt att analysera och studera varje förslag som kommit in i tävlingen innan några individuella bedömningar gjordes. Analysarbetet gick ut på att förstå förslagsställarens idé och hur de har genomfört den. När analysarbetet är gjort kan förslag jämföras och analyseras. Först därefter började juryn göra ett urval. Efter sitt andra möte hade juryn en grupp om 24 förslag som de beslöt att analysera närmare. Det första urvalet uteslöt inte något förslag i den bortvalda gruppen men gav juryn ett hanterbart antal förslag att diskutera. På så sätt lärde sig juryn mycket om tävlingsuppgiftens möjligheter och svårigheter och med de insikterna hade juryn alltid möjlighet att gå tillbaka till alla förslag i tävlingen för att finna det förslag som bäst svarade mot tävlingens uppgift. De utvalda förslagen var av varierande karaktär och kunde representera en intressant aspekt eller någon särskild kvalitet. För att vara säkra på att göra en heltäckande bedömning ställde juryn upp en lista med aspekter baserad på tävlingsprogrammet mot vilken varje förslag diskuterades. Till sist hade juryn en mindre grupp av förslag som de ansåg kunde vara möjliga för pris i tävlingen. Eftersom det sällan finns ett förslag som fullt ut möter alla de kriterier som ställts upp för tävlingen är det då ett viktigt arbete för juryn att bedöma de olika förslagens utvecklingsbarhet. Det innebär att göra en bedömning om förslagen inom ramen för deras idé och koncept i den fortsatta utvecklingsprocessen och projekteringen kan justeras så att de kan uppfylla alla arrangörens önskemål och krav så som de är formulerade i tävlingsprogrammet.

Den först utvalda gruppen bestod av följande förslag:

1000 & 1, 2 steg från paradise, Allt under ett tak, Ask, Barrskog, Boglina, Femtioåttan Dalarna och den vackra, Flip Flop, Grönt Ljus, Gulan, Joutenheim, Handelsplats i lä, Kantaral, Kviba, Ladan - saluhall och bistro, MarknadsTrädgården, Mitt i skogen, mitt i staden, Port, Rambo, Röd glöd, Skarpt läge, Stadens korg med torg, Vinkel, och Växthuset.

I det fortsatta arbetet sållades fler förslag bort och till slut hade juryn en grupp om sju förslag som fick pris i tävlingen.

# JURYNS BESLUT


Juryen beslöt vid sitt möte den 3 oktober att utse förslaget Kviba, av Gustav Apell Arkitektkontor till vinnare i tävlingen och tilldela förslagsställaren en prissumma på 250.000 kronor.

Juryen beslöt att rekommendera förslaget till utförande.

Juryen beslöt också att ge förslaget Joutunheimen, av U.D. Urban Design AB andra pris i tävlingen och tilldela förslagsställaren ett pris om 150.000 kronor.

Juryen beslöt att ge förslagen Port, av Johannes Norlander Arkitektur AB, Ladan – Saluhall och bistro, av Andreas Bovin, och Mitt i skogen – mitt i staden, av Polyform arkitekter ApS, delat tredje pris i tävlingen och tilldela förslagsställarna 34.000 kronor vardera.

Juryen beslöt att ge hedersomnämning till förslagen 2 steg från paradise och Kantaral.



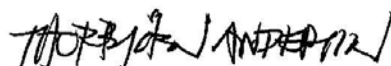
Olle Lindkvist




Cecilia Strömer



Magnus Sigfusson



Thorbjörn Andersson



Ann-Charlotte Hellman



Marika Ogrelius



Gert Wingårdh



# FÖRSTA PRIS

## KVIBA

Gustav Appell Arkitektkontor

Kvibas karaktär, med det göteborgska gula teglet och den rationella uppbyggnaden, är både enkel och robust på ett sätt som passar en modern saluhallsverksamhet. Byggnaden har en mänsklig skala som passar till husets och torgets storlek.

Byggnaden är öppen och den trappade formen ger en interiör med ett flödande naturligt ljus inne i byggnaden och formen låter också mer ljus komma ned på torget. Terrassen i söder och öster ger möjlighet till trevliga uteserveringar. Det finns möjligheter att öppna upp byggnaden under den varma årstiden och låta saluhallsverksamheten flyta ut över torget. Inom den repetitiva uppbyggnaden med ett slags modulsystem finns det potential att ytterligare anpassa byggnaden till verksamheten. Förslaget innebär en viss förändring av övre planet vilket leder till att viss restaurangyta försvinner. Juryn bedömer att denna förändring är liten och kan accepteras. Det skulle till exempel behövas något slags arkad för väderskydd på den östra sidan av byggnaden. Förslaget antyder en möjlig utbyggnad av torget om trafiklösningen kunde ordnas på ett annat sätt.



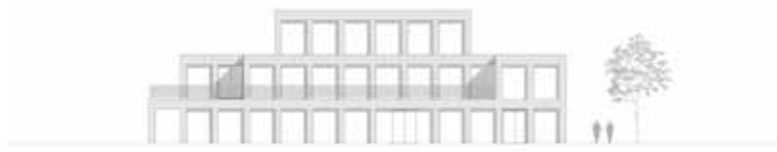
Kviba  
Gustav Appell Arkitektkontor AB



Kviba - solstudier som visar hur torgytan blir solbelyst.  
Gustav Appell Arkitektkontor AB



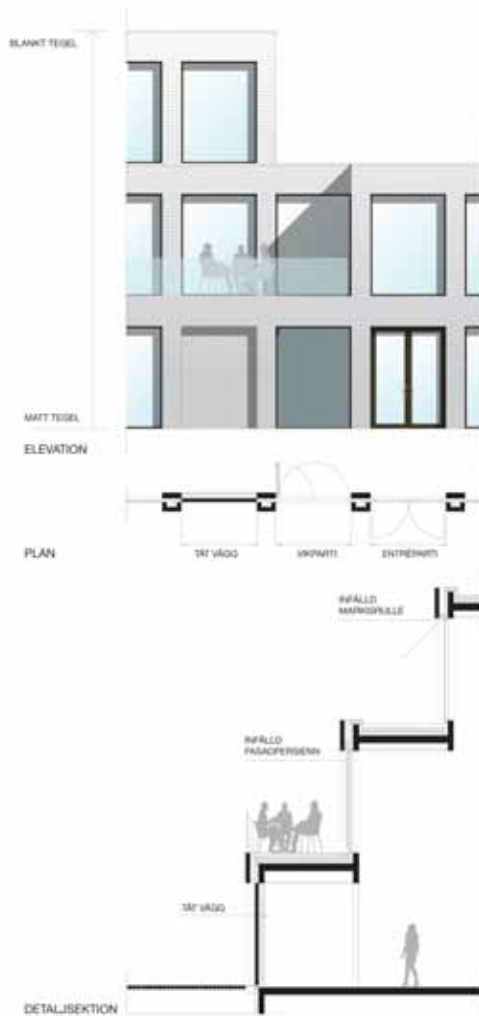
Kviba - Situationsplan  
Gustav Appell Arkitektkontor AB



FASAD MOT ÖSTER



FASAD MOT VÄSTER



Kviba - Detaljer för fasad och sektion.  
Gustav Appell Arkitektkontor AB

# ANDRA PRIS

## JOUTUNHEIMEN

U.D. Urban Design AB och Land arkitektur AB

Joutunheimen är ett förslag som är fullt av liv, humor och karaktär med en kristall som bryter igenom taket som både ger signal och attraktivitet.

Förslagsställarna har arbetat med flödet genom byggnaden på ett förtjänstfullt sätt och gjort det möjligt att röra sig genom byggnaden på många olika vis. Kristallen skapar en naturlig ljus plats centralt i byggnaden. Men den centrala platsen, och möjligheten att röra sig på flera sätt genom byggnaden, sker på bekostnad av försäljningsytornas storlek i den relativt lilla byggnaden. Byggnadens många olika motiv ger tyvärr ett något osmålt intryck vilket skapar en osäkerhet i bedömningen av förslagets utvecklingsmöjligheter. Förslagets trafiklösning visar vilka kvaliteter som kunde uppnås om torget fick breda ut sig över det avskurna hörn där cykelvägarna finns idag.

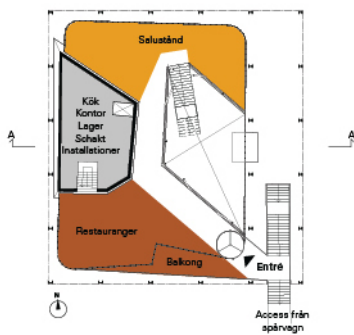


Joutunheimen  
U.D. Urban Design AB och Land arkitektur AB

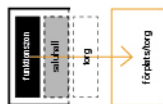
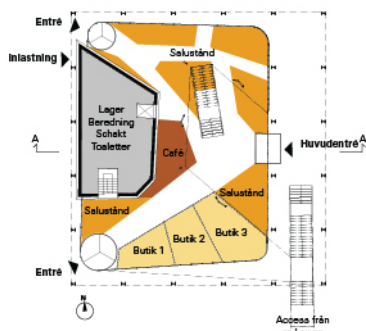




Joutunheimen - bearbetning av torgytan.  
 U.D. Urban Design AB och Land arkitektur AB

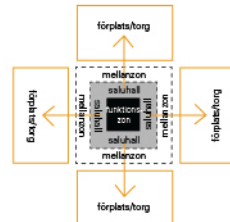


PLAN 2 - ytor och funktioner  
 skala 1:400



**PLANPRINCIP ENLIGT TÄVLINGSPROGRAMMET**

Byggnaden riktar sig endast åt ett håll.  
 Tre sidor är slutna baksidor.



**PLANPRINCIP ENLIGT TÄVLINGSFÖRSLAGET**

Byggnaden öppnar sig åt fyra håll genom den indragna fasaden och mellan-zonen.

**YTOR - planer**

Byggnadens ytor utgår från tävlingsprogrammet.  
 Planerna är endast principiellt redovisade.

Joutunheimen - analys av saluhallen på torget samt rörelse inom byggnaden.  
 U.D. Urban Design AB och Land arkitektur AB

# TREDJE PRIS

## PORT

Johannes Norlander Arkitektur AB

Men en storslagen, modig gest tar sig Port an hela platsen med en alldeles egen estetik och inkluderar torget och delar av gatan under ett tak.

Detta grepp är tilltalande i sin enkelhet och byggnaden skulle bli en tydlig symbol för Kvillebäcken. Den flätade gröna aluminiumfasaden ger en rolig association till trädgårdsbyggnad samtidigt som byggnaden nästan är uppkäftigt stark i sitt uttryck. I sin kompromisslöshet förlorar förslaget dock i nyansrikedom och byggnadens tydliga riktning skapar bak- och framsidor.



Port  
Johannes Norlander Arkitektur AB



# TREDJE PRIS

## LADAN - SALUHALL OCH BISTRO

Andreas Bovin

Ladan har en stor förtjänst i att flera uterum har skapats runt om hela byggnaden genom den avskurna formen. Den arkitektoniska förebilden - den enkla magasinsbyggnaden - är ett relevant motiv för saluhallen.

Volymen kan betraktas från alla håll och förhåller sig på ett bra sätt till sin omgivning. Det skyddade torget är en bra idé som kunde utvecklas. Bland de förslag som har använt ladan som utgångspunkt för utformningen är detta förslag det som har lyckats bäst. Juryn är dock tveksam till motivet med stående träribbor, som inte känns helt originellt och bedöms svårt att förvalta, samt till interiörens stämning och utformning.



Ladan - Saluhall och Bistro  
Andreas Bovin

# TREDJE PRIS

## MITT I SKOGEN - MITT I STADEN

Polyform arkitekter ApS

Förslaget är luftigt och enkelt och har möjligen en modern saluhalls uttryck, samtidigt som den stiligt utformade arkitekturen ändå saknar något i originalitet.

Det överhängande, genombrutna taket ger ett regnskydd som är attraktivt och skapar en zon mellan ute och inne. Det finns en kylig enkelhet i förslaget som samtidigt är krävande när det gäller utförandet och ställer krav på de verksamheter som ska finnas i byggnaden att anpassa sig till det sofistikerade uttrycket.



Mitt i skogen - mitt i staden  
Polyform arkitekter ApS

# HEDERSOMNÄMNANDE

## 2 STEG FRÅN PARADISE

Nilsson & Crona

Ett anslående skulpturalt vackert förslag som skulle bli ett landmärke för Kvillebäcken där hela situationen har fångats i ett enda grepp.

Förslaget ligger dock utanför alla ramar i tävlingsprogrammet och påminner möjligen mer om en stationsbyggnad än en saluhall. Det är tveksamt om den utomhus belägna yta som innefattas av det utdragna taket ger sociala värden eftersom stora delar är en trafikled.



2 steg från paradise  
nilsson & Crona

# HEDERSOMNÄMNANDE

## KANTARAL

Tue Traerup Madsen

Förslaget har ett sympatiskt lätt anslag med en sekvens av rum som flikar sig runt byggnaden och erbjuder olika karaktärer.

Förslagsställarna har skapat en intimitet och en trivsamt genom att arbeta med små medel på ett engagerat sätt i en liten skala med uppluckrade gränser mellan ute och inne. De lekfulla taken bidrar till detta. Juryn menar dock att uterummen är för små för att fungera bra och speciellt den utdragna trappan klämmer ihop torget på ett olyckligt sätt.



Kantaral  
Tue Traerup Madsen

# TACK TILL ALLA TÄVLANDE!

612721	Jörg Schreckenber, Frauke Schreckenber, Leif-Hendrik Tobis, Martin von Janowski, landskapsarkitekt Gunnar terBalk	Schreckenberarchit ektur	Tyskland
"stoa"	Johan Sauer Medarbetare Magdalena Schwalke, Daniel Hanack, Magnus Kempe	Sauer Architekten Berlin	Tyskland
1000 & 1	Arne Algeröd Medarbetare Jacob Seidal	Mats & Arne Arkitektkontor AB	Sverige
2 steg från paradise	Anna Nilsson, Kajsa Crona	Nilsson & Crona arkitekter AB	Sverige
3 Kuber	Julia Banerjee-Emmet, Siw Wrobel		England/ Tyskland
Aleaiactaest	Davide Rastelli, Bartolomeo Quintiliani		Italien
Allt som glimmar	Alexandra Lindberg, Maria Persson, Ylva Frid		Sverige
Allt under ett tak	Carl Hägertröm, Max Zinnecker, konstruktör Egil Bartos, SWECO		Sverige
Ask	Jussi Tähkio		Finland
Barrskogen	Tuukka Linnas		Finland
Bazaar	Simon Nilsson, Daniel Hedner, Per Uhlin	Fredblad Arkitekter	Sverige
Berså	Elina Ahdeoja, Mika Saarikangas		Finland
Bjälkeboden	Kimmo Korhonen		Finland
Boglina	Jaan Gröndahl, Mika Gröndahl		USA
Den levande marknaden	Alexander Nikolov, Niklas Dahlström, Dave Leech, David Kemmler		Sverige
En saluhall av sin tid	Fanny Elsinger & Edvard Lindblom		Sverige
Ett inre yttre	Bodi Karlman Medarbetare Stefan Björnson		Sverige
Ett modernt landshövdinge hus	Johan Cardell, Magnus Pettersson		Sverige
Femtioåttan, Dalarna & den vackra		MA Arkitektur AB	Sverige
Flip Flop	Jonna Taegen Medarbetare Axel Taegen, Kia Taegen	Taegen Architects Ab	Finland
Formglad	Kalle Söderman, Viktor Jak, Ivan Bozhilov		England
Glädje	Fredric Hagerius	Hagerius Arkitektur och Design	Sverige
Glöd Röd	Sandra Persiani	PERSIANI/PARDO Architetti	Italien
GÖTE TORG Mitt torg är min borg	Gustav Wallerius, Lisa Ekström, Karin Hedquist		Sverige

Grönt ljus	Ulrika Cedwin, Johan Ljungqvist	Enter Arkitektur AB	Sverige
Gulan	Jeffrey Hillgrund, Karolina Svahn, Krstofer Swahn, Nils-Olof Ljunggren	Mima Arkitekter	Sverige
Handelsplatsen i lä	Jeroen Matthijssen, Andreas Laessker, Malgorzata Kosieradzka	White Arkitekter AB	Sverige
Havsbölja	Trung Nguyen Viet	Trung NGUYEN VIET Architect	Frankrike
Involvente	Olivier Gras, Maximilian Martinenghi, Jesus Mateo, Pia Månsson, Marco Pusterla		Sverige
JBS32	Joan Jacobsen, Simon Theis, Bjarke Fogh		Danmark
Jotunheimen	Erik Jarlöv Medverkande Alexander Blomqvist, Helena Jarlöv Glantz, Christina Eriksson, Karl Lagerqvist, ansvarig landskapsarkitekt Sofia Nylén, Lina Andersson, Lisa Hellberg	UD Urban Design AB och Land arkitektur AB	Sverige
Kantaral	Tue Traerup Madsen Medverkande Lars Myhöj, Peter Krogh-Hansen, Terje Nedergaard, Afnes Nilsson		Danmark
Korg	Max Lönnqvist		Sverige
Krydda	Anders Widegren		Sverige
Kviba	Gustav Appell	Gustav Appell Arkitektkontor	Sverige
Kvillebäckens saluhall och torg	Erik Andersson Arkitektpraktikanter Joseph Price, Franziska Käuferle	Erik Andersson Arkitektbyrå AB	Sverige
Kvillebågen	Carl Bloom Medarbetare Lisa Kinch		Sverige
Ladan-Saluhall och Bistro	Andreas Bovin		Danmark
Landskapsrum	Pål Harryan Medarbetar Leif Gulliksson	Harryan Arkitektkontor	Sverige
Lantern	Sasu Laukkanen		Finland
Laterna	Harald Kopf, Cristian Fredes	Pontvik Arkitekter AB	Stockholm
MarknadsTrädgården	Aaron McLaughlin, Annelis Danielsson, Sofia Andreasson, Maja Forsberg,		Sverige
Matmacken	Hans Buijsen	Hans Buijsen Arkitekt	Tyskland
Mitt i skogen mitt i staden	Thomas Kock, Jonas Sangberg, Nikolaj Frölund Thomsen, Fredrik Friborg	Polyform Arkitekter ApS	Danmark
Mitt i tu	Patrick Anshelm, Maria Modéer, Erik Järkil, Peter Sallmén, Kimberley Wahlström, Christer Sernhede	ABAKA Arkitektkontor AB	Sverige
Nod	Asbjörn Andresen Medarbetare Antonio Jorge de Moura, André de Moura		Sverige Portugal



Patchwork-ljus och rytm i den nya saluhallen i Kvillebäcken	My Friberg Melander		Sverige
Port	Johannes Norlander	Johannes Norlander Arkitektur AB	Sverige
Potamogeton Trichoides	Carl Blom Medarbetare Lisa Kinch		Sverige
Rambo	Andreas Lyckefors		Göteborg
Röd dimma	Jonas Marculescu		Sverige
Röda lacket	Carl Bloom Medarbetare Lisa Kinch		Sverige
Salut	Arne Algeröd	Mats & Arne Arkitektkontor AB	Sverige
Scen	Kristiina Hannunkari, Veikko Mäkipaja Medarbetare Tarmo Mäkipaja	AC Niesvaara Arkkitechdit Hannunkari & Mäkipaja Architects	Finland
Sill och potatis	Bo Jansson		Sverige
Skarpt läge	Giovanni Nepi i samarbete med Matilda Bäcklund på	Arkitekterna Krook & Tjäder	Italien
Socketbiten	Joachim Reiter, Nicolas Croze		Sverige
Spektrum	Johannes Norlander	Johannes Norlander Arkitektur AB	Sverige
Stadens korg med torg	Silvana Carrasco, Mårten Bergström		Sverige
Sväng	Mikko Hormia Medarbetare Carola Lindh-Hormia	Arkitektbyrå Hormia Ab	Finland
Tak för maten	Per Nadén, Anton Kolbe		Sverige
Tingsted	Tom Mose Petersen, Lasse Johannesen, Tobias Mürch, Filip Lipinski	Stock 35 och Sortsö Arkitekter	Danmark
Tiramisu	Mats Selin	Selin Arkitektbyrå AB	Sverige
Trärum		Monsen Arkitekter och Vindögat Arkitekter	Sverige
Under trädkronan	Guillaume Dubois och Ellinor de Val	G & de Val architects	Sverige
Vågskål	Maria Poll		Sverige
Välkommen!	Hans-Erik Friedrich	A360.architekten	Tyskland
Växthuset	Sara Bärling		Sverige
Vinkel	Mikko Hormia Medarbetare Carola Lindh-Hormia	Arkitektbyrå Hormia Ab	Finland
W	Fredrick Benesch Katarina Lundeberg Medarebetare Regula Andriuet, Guillaume Dubois, Johan Paju, Mats Lundström, Fritz King	In Praise of Shadows Arkitektur	Sverige
Ziviz	Christer Rabe	Arkitektbyrådesign AB	Sverige

## VISION KVILLEBÄCKEN

Kvillebäckens kvarter har en skön atmosfär av avspänt stadsliv. Hit söker sig kreativa och medvetna människor som gillar inspirerande möten. Det är både enkelt och spännande att leva i Kvillebäcken. Man är mitt i storstadens breda utbud av arbete, handel och kultur. Kaféer och andra mötesplatser används flitigt och det pågår samtal och aktiviteter överallt. Älvens kajer ligger en kort promenad bort och parken vid den fridfulla bäcken är en tillgång för området. Marknaderna speglar områdets kontinentala atmosfär. I Kvillebäcken lever och bor man miljösmart – en självklar del av livskvaliteten. Kvillebäcken är lite kontinentalt – och samtidigt så göteborgskt.