



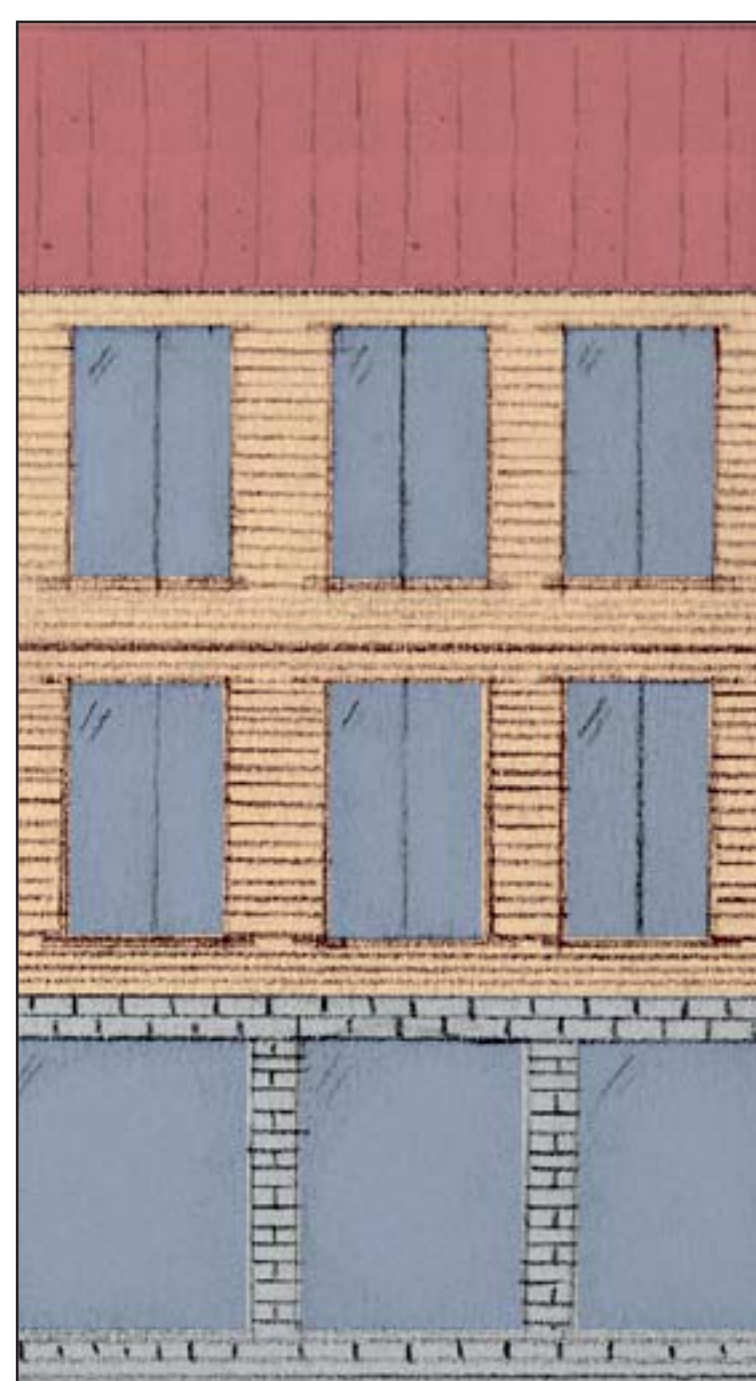
INGRESSRUBRIK

Att knyta an till historien och befintlig bebyggelse är viktigt, men lika viktigt är det att nya byggnader står starka i sin egen tid. Vad passar därför bäst för en Saluhall i Göteborg än att flörta med historien och den mest göteborgska av alla byggnader - landshövdingehuset?

HISTORIA

Där den nya saluhallen ska ligga var det en gång i tiden planerat bostäder. Kvarteret Fjärdingen var tänkt att byggas på platsen, ett landshövdingehuskvarter liksom många andra kvarter i området. I området finns ett stort antal av dessa kvar än idag.

KONCEPT



GAMMALT
Ett klassiskt landshövdingehus



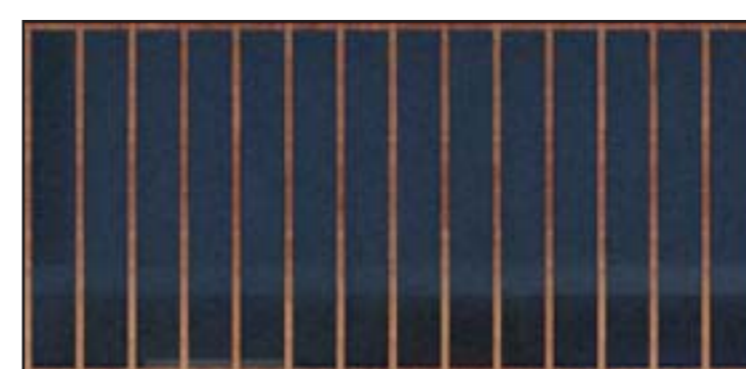
TAK - Valmade tag blir välvda



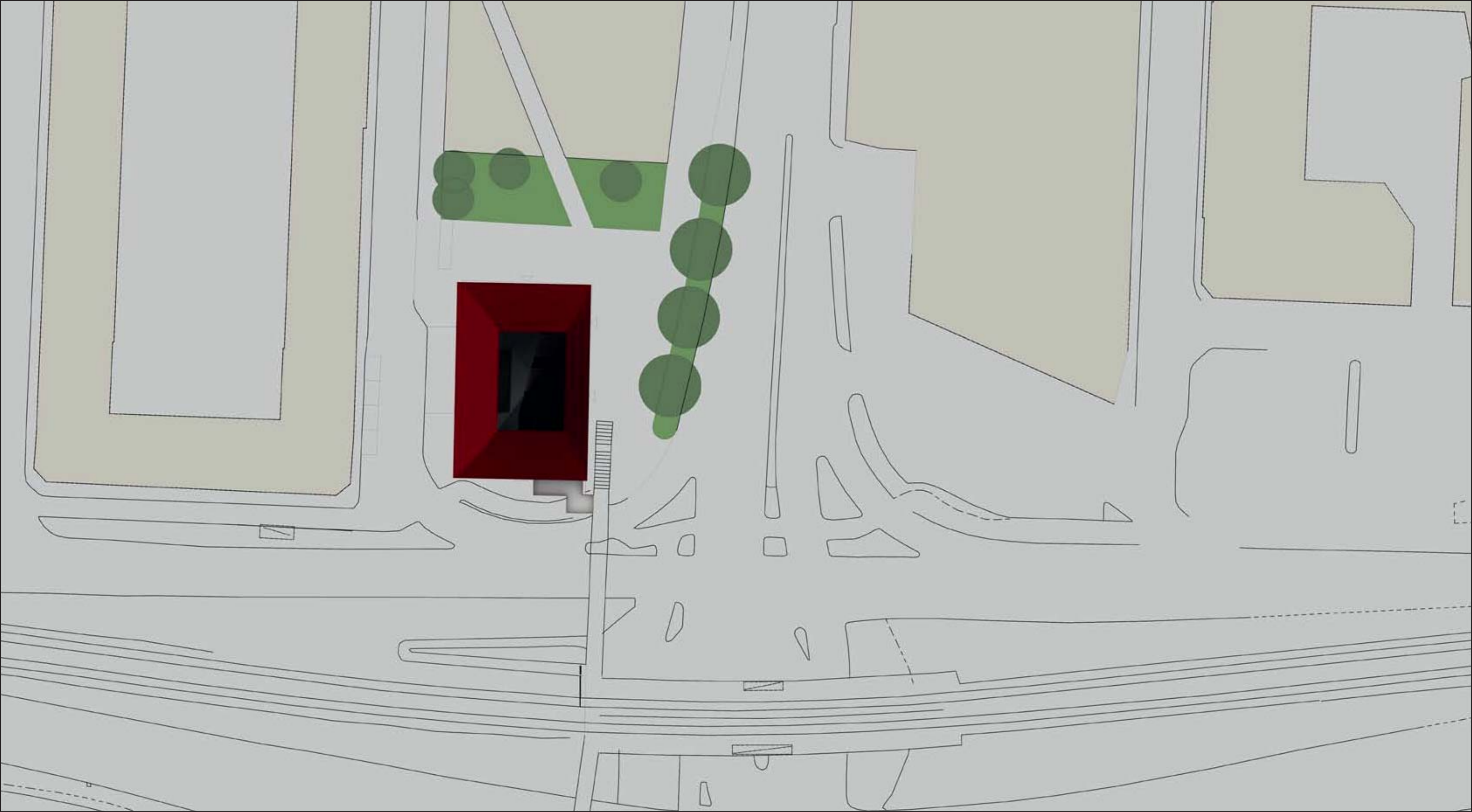
VÄGG - Lockpanel blir limträpelare



GRUND - Stengrund blir betongstomme



NYTT
Ett modernt landshövdingehus



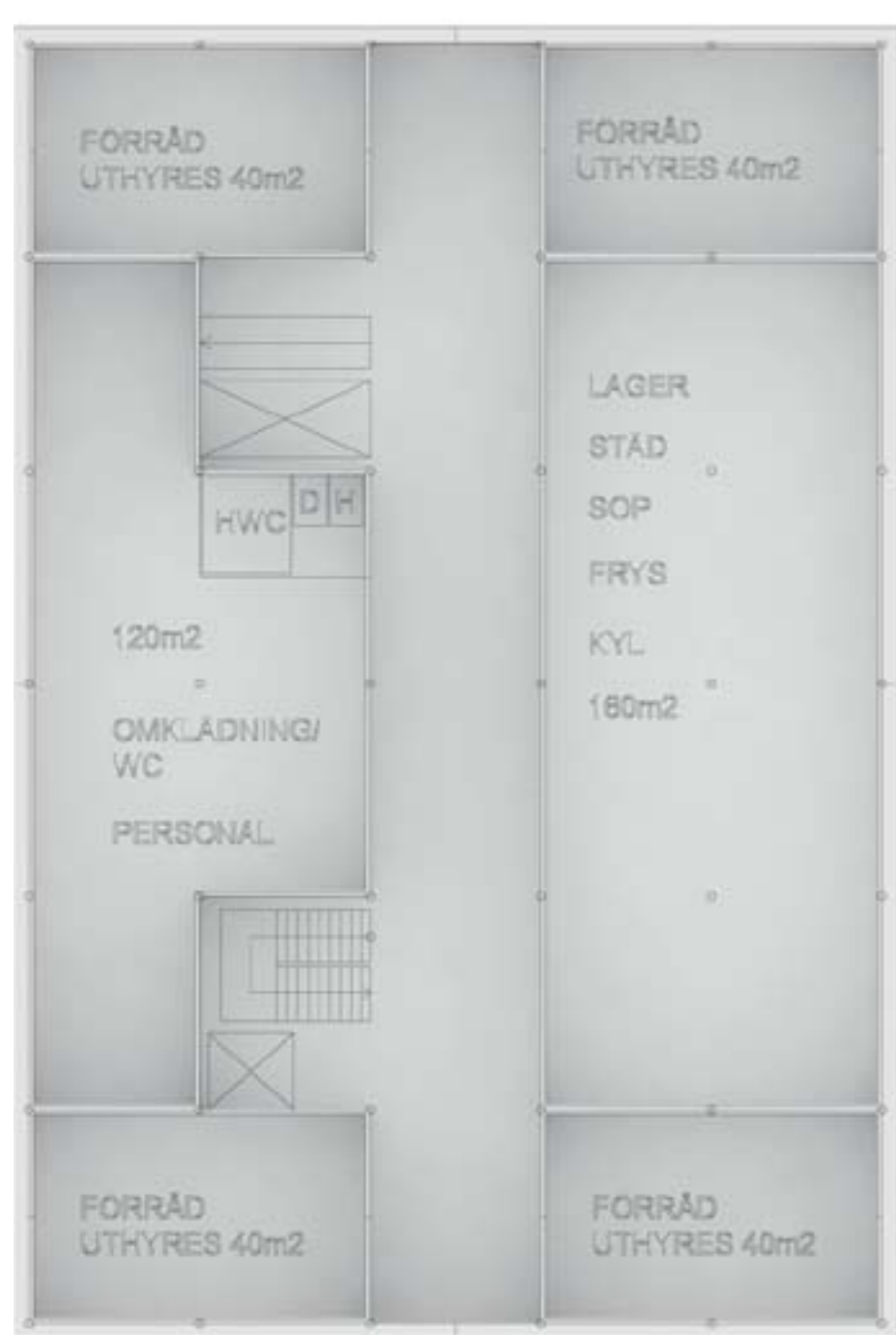
SITUATIONSPLAN 1:400



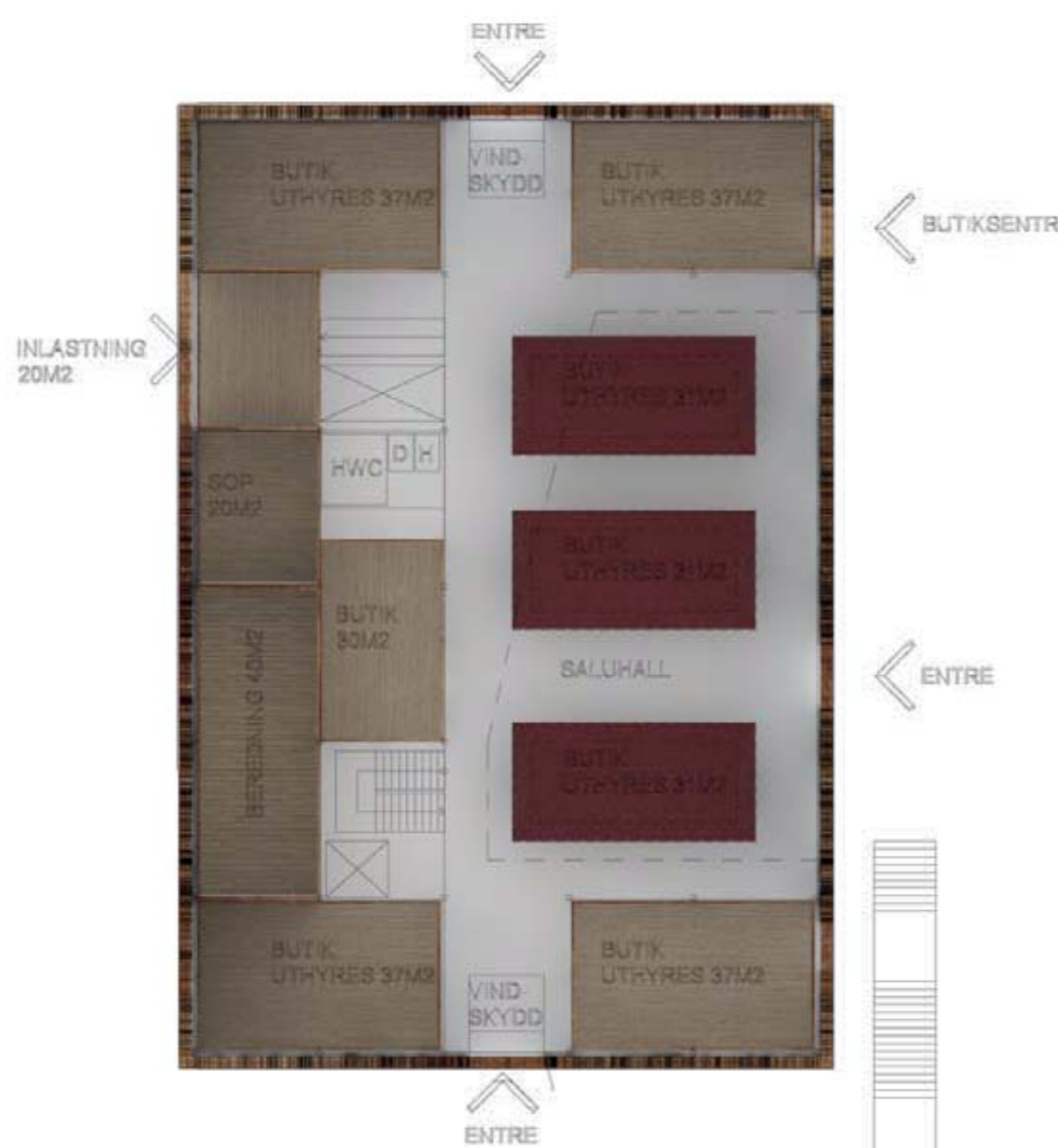
SEKTION A-A 1:200



ÖSTRA FASADEN 1:200



KÄLLARE 1:200



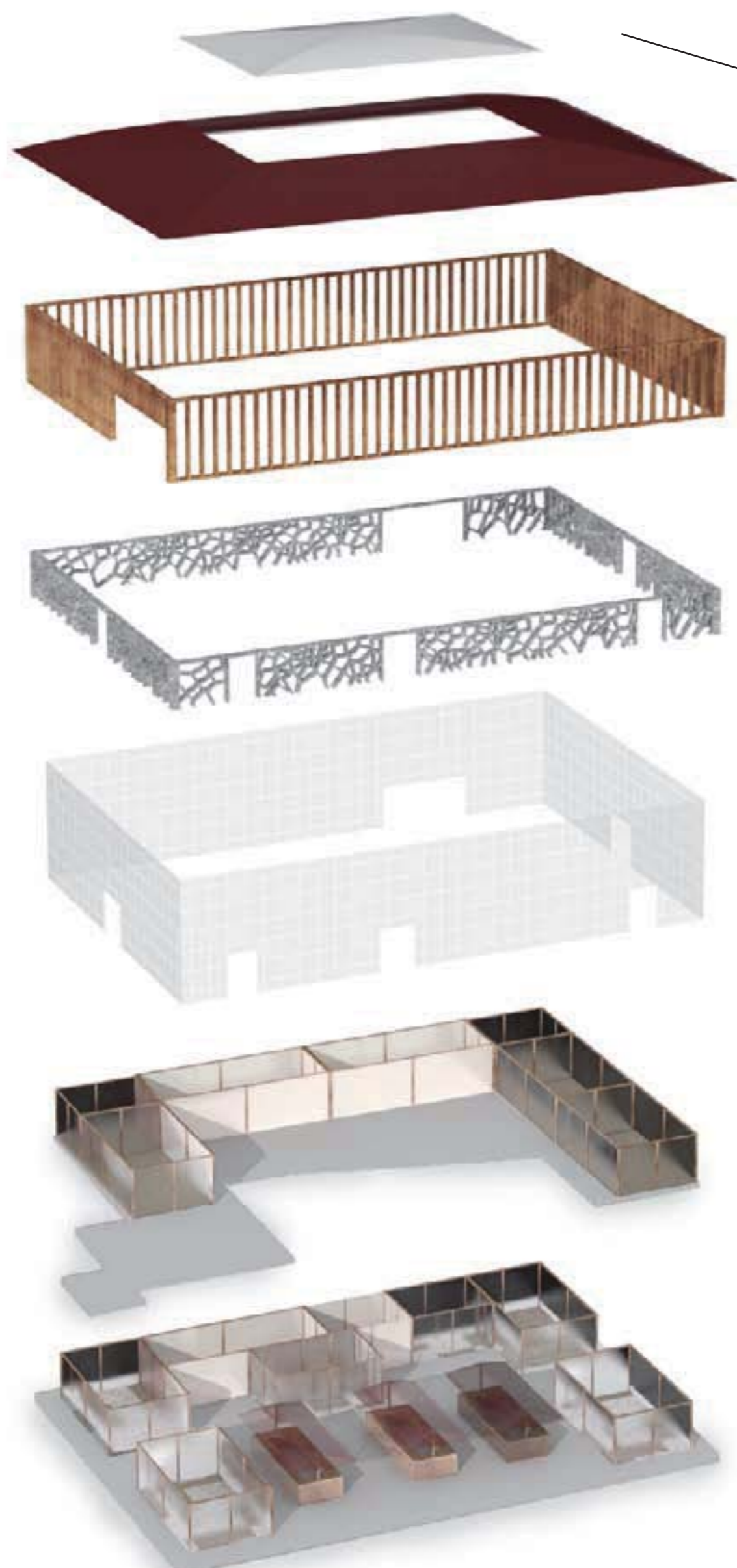
PLAN 1 1:200



PLAN 2 1:200



PERSPEKTIV INIFRÅN



BYGGNADENS LAGER

Saluhallen består av en yttre struktur av betong och trä, vilken bär upp både dess tak och glasfasaden som är placerad innanför skalstrukturen.

TAKFÖNSTER

Takfönstret består av ett stort glasparti som följer takets form. Det är förskjutet från centrum åt öster för att så mycket ljus som möjligt ska komma ner till den öppna marknadsplatsen inne i saluhallen.

TAKET

Landshövdingehusets klassiska tak har översatts i en mer välvd form för ett mer dynamiskt uttryck. Mellan husets hörn löper två diagonala bågar som definierar takets form.

LIMTRÄSTOMME

Övre delen av den bärande strukturen består av en regelstomme i limträ som flörtar med klassisk lockpanel. Limträstommen släpper in mycket ljus samtidigt som den skärmar av från direkt solljus. Under kvällstid kan limträpelarna lysas upp underifrån.

BETONGSTOMME

Betongstommens form är framprogrammerad så att krafterna förs ner i bågar vilka är integrerade i stommens struktur. Betongstommen har på samma sätt som limträstommen ett stort ljusintag samtidigt som direkt solljus skärmas av.

INNERFASAD I GLAS

Innanför den bärande strukturen sitter en glasfasad som både fungerar som en del i klimatskalet och möjliggör en hög grad av kontakt mellan ut- och insida.

INSIDAN

På insidan har planlösningarna ifrån Mats & Arne Arkitektkontor behållits och fått styra utformning av tak och fasader.