

Tillsammans

Motto: Tillsammans

Det råder brist på studentbostäder i Sverige. Studier visar att studenter föredrar att leva i ensamhushåll och vill inte dela funktioner med andra. Samtidigt visar studier att många studenter känner sig ensamma. Jag kommer att försöka lösa denna konflikt genom att förstå *varför* elever inte vill dela funktioner med andra och sedan hitta en väg runt problemet. Fokus ligger på interiören, siktlinjer och övergångar mellan privata och offentliga zoner för att skapa en atmosfär som krävs för studenter att trivas med att bo tillsammans.



Problem med många kollektiva studentlägenheter som finns idag.

Den långa korridoren

Det tar upp mycket yta samtidigt som den endast används för kommunikation. Korridoren är ofta smal, steril och mycket offentlig. Korridoren blir en barriär för att ta sig till de sociala, gemensamma rummen.

Gemensamma rum

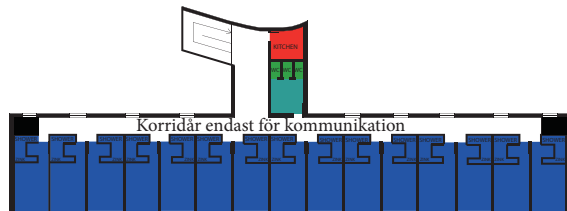
De gemensamma rummen är felplacerade eftersom de är belägna på en plats du inte passerar naturligt. Ofta delar för många på dessa rum och chansen att du ska träffa någon du känner är liten. När alltför många studenter delar ett rum blir det lätt sterilt och opersonligt och till slut eftersom ingen känner ansvar för utrymmet blir det också smutsigt, stökigt och trasigt.

Rum utan funktion

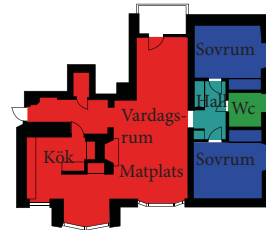
Gemensamma rum utan specifik funktion gör det till en onaturlig plats att vara. Kök eller studierum till exempel har funktioner och fungerar därför bättre.

Privat och publikt i en klassisk student korridor, i en varnlig lägenhet och i detta studentbostadsförslag.

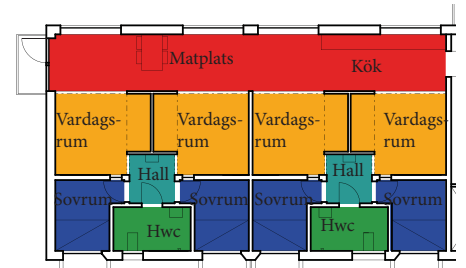
- Det mest privata
- Badrum. Semi privat
- Hall. Semi privat
- Vardagsrum. Semi privat
- Kök och matplats. Publikt



Ett klassiskt korridorboende. Le Corbusiers student korridor Pavillion Suisse från 1921 i Paris, Frankrike. Man kan se hur korridoren blir en barriär för att ta sig till det sociala köket. Gränsen mellan det privata och det publika är för extrem.

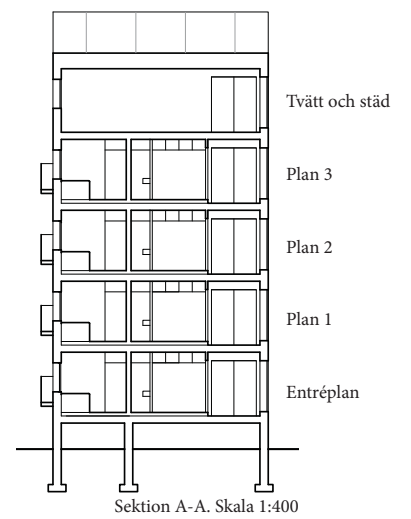
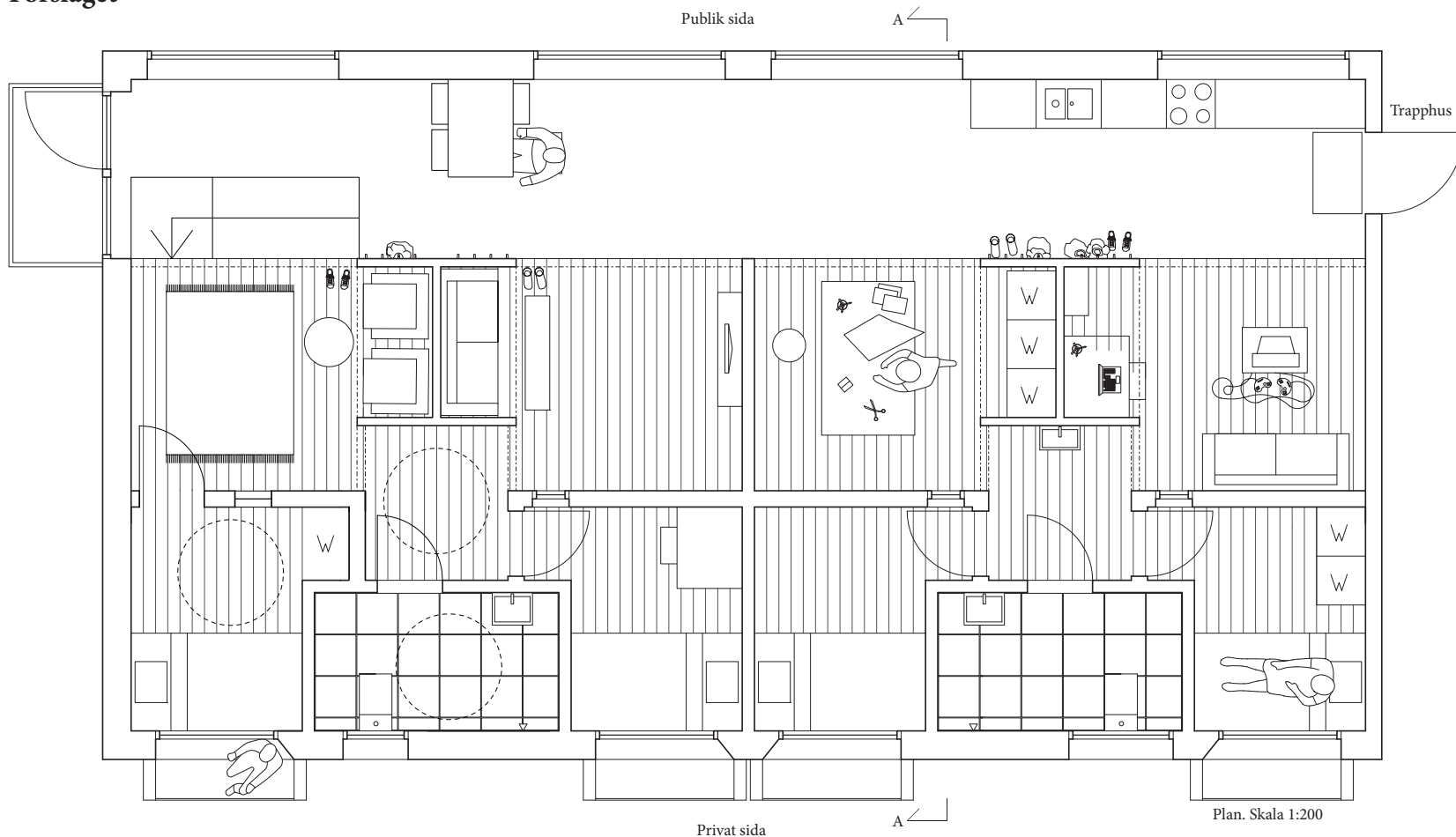


Raketgatan, Göteborg. En vanlig lägenhet. En vanlig lägenhet har bättre övergångar mellan privat och publikt än studentkorridören. Men då studenterna inte känner varandra till en början och därför kanske inte vill bo så nära varandra som en familj gör är det viktigt med en större privatitet och distans till de andra. Därför behövs ytterligare en zon här.

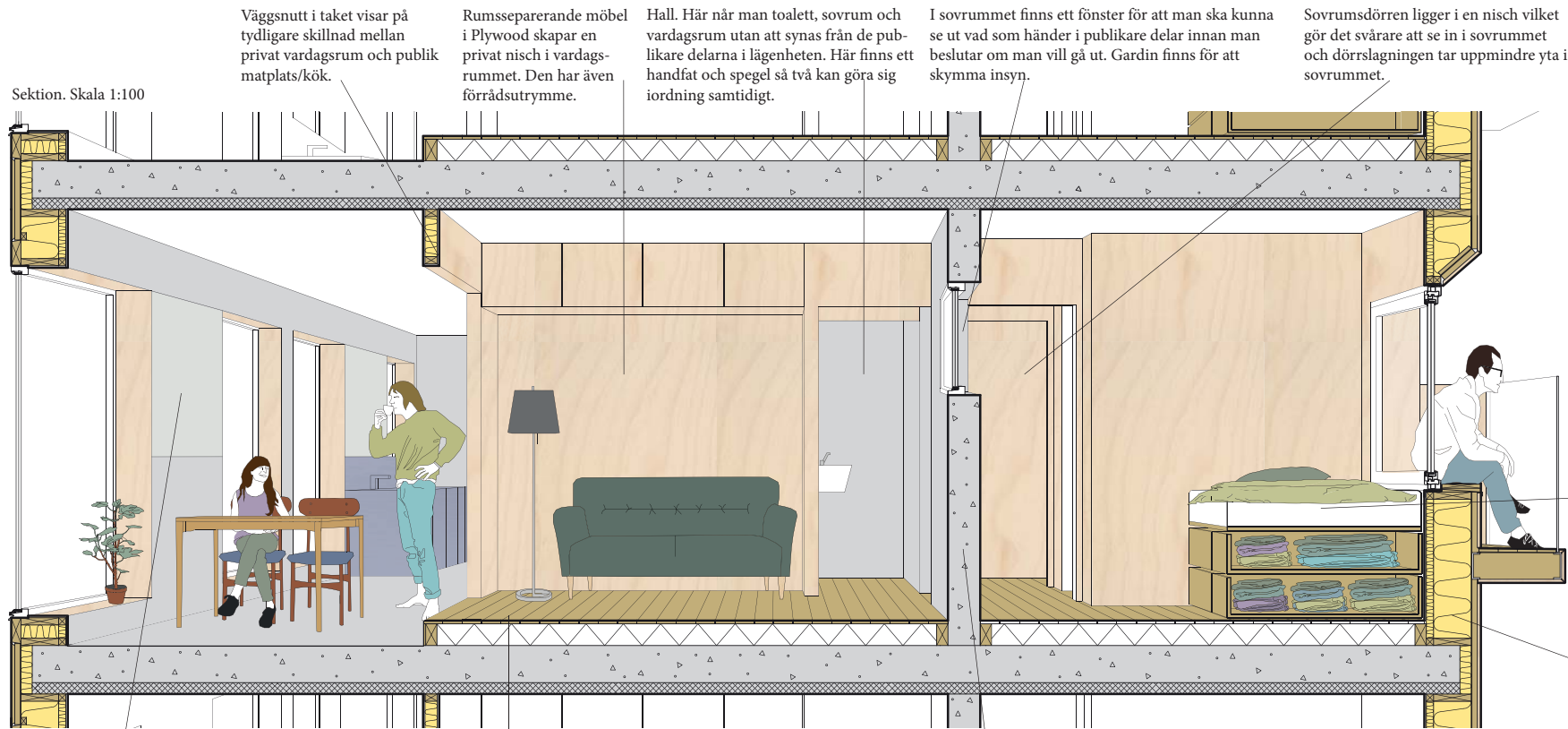


Studentbostadsförslaget Ytterligare en privat zon (vardagsrummet) har skapats för att göra skillnaden mellan privat och offentligt mindre extrem än i studentkorridören. Studenterna behöver ändå mer privatitet än i en vanlig lägenhet. Det löser den nya zonen också. Varje student har sitt egna privata vardagsrum i det publika.

Förslaget



Att unga flyttar till en ny stad för att studera är vanligt. De lämnar sin familj och alla sina nära vänner, att studenter därför ofta känner sig ensamma är inte konstigt. Vad studenter behöver är nya nära vänner som de ser ofta och som de har ett självklart umgänge med. Nya bekanta får studenterna automatiskt från Universitetet, hobbies m.m. Ett bra sätt att lära känna varandra på djupet är att bo tillsammans. Då ska gruppen boende inte vara för många. Fyra till sex personer är en lagom stor grupp att kunna lära känna, bo och dela hushållsfunktioner med. Studentbyggnaden rymmer 16 personer som bor i grupper om fyra.



Väggsnitt i taket visar på tydligare skillnad mellan privat vardagsrum och publik matplats/kök.

Rumsseparerande möbel i Plywood skapar en privat nisch i vardagsrummet. Den har även förrådsutrymme.

Hall. Här når man toalett, sovrum och vardagsrum utan att synas från de publikare delarna i lägenheten. Här finns ett handfat och spegel så två kan göra sig iordning samtidigt.

I sovrummet finns ett fönster för att man ska kunna se ut vad som händer i publikare delar innan man beslutar om man vill gå ut. Gardin finns för att skydda insyn.

Sovrumsdörren ligger i en nisch vilket gör det svårare att se in i sovrummet och dörrslagningen tar upp mindre yta i sovrummet.

Lägenheten är på 30 m² inklusive gemensamma ytor.

För att de boende ska komma överens lättare bör:
- de boende vara med och bestämma vilka som ska flytta in
-städare städa de gemensamma utrymmena

Trä står för det privata i lägenheten och betong för det publika.

Sängen på samma höjd som fönstret (800 mm från golvet). Fönsterkarmen används som sittplats på balkongen. Sängen har måtten 1200*2000 vilket möjliggör att ha partner sovandes över. Inbyggd garderob under sängen.

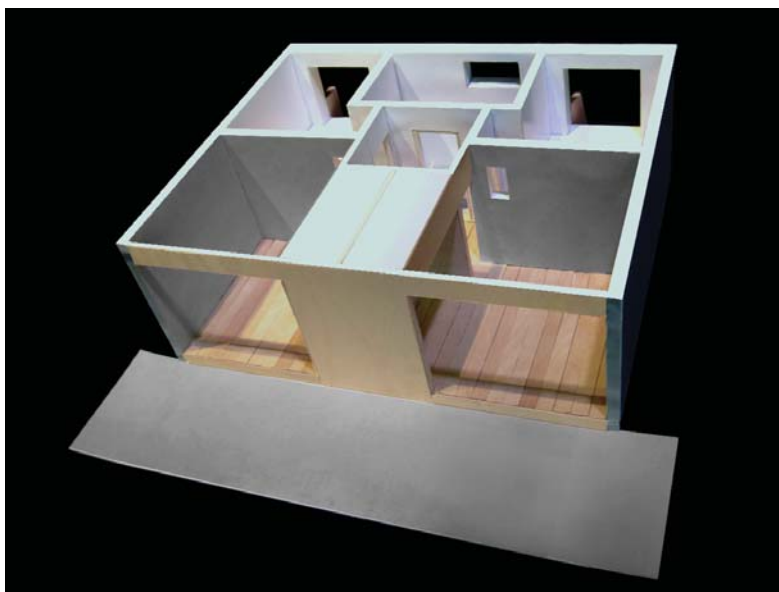
Stälpelare i fasad för bärningen

Spegel över kök och matplats gör att man kan snegla in hos grannen.

Scenen i de privata delarna visar på skillnaden i privat och publikt. Man ska inte kunna "råka" gå in i ett vardagsrum utan det ska ske med ett bestämt kliv upp på scenen.

Väggarna till sovrummet är 200 mm för bärningen, ljudisolering och för att skapa en större distans mellan privat och publikt. Väggtjocklekarna i lägenheten följer privatheten. Tjockare väggar=privatere, tunnare väggar=publikare.

Diagonal vy ovanifrån. Det är lättare att få en vardaglig kontakt med sina grannar när man ofta ser varandra. I vanliga korridorrum måste man knacka på en stängd dörr för att nå en granne och då kan det uppstå en rädsla av att man kanske stör. Vardagsrummet fungerar även som ett representationsrum för studenten där den visar sin personlighet och sina intressen och det gör det lättare att snabbt lära känna varandra. Eftersom att alla har sitt egna sovrum gömt längst bak i lägenheten finns mindre anledning att försvara sitt vardagsrum för andra. Det gör det också lättare att beträda andras vardagsrum utan att man känner att man invaderar deras privatheit.



Vy rakt ovanifrån. Kök och matplats är de enda sociala gemensamhetsytorna och problem i form av stökiga och smutsiga rum som ingen ansvarar försvinner. Istället ska studenterna umgås i varandras vardagsrum och då är de automatiskt mer försiktiga. Om vardagsrummen blir smutsiga finns det någon som ansvarar för att städa upp.



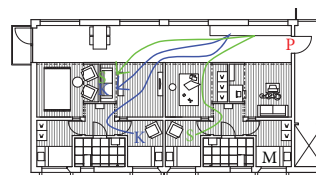
Diagram. En vanlig fredag i studentbostadshuset.

Peter (P)
Studerar ekonomi på Universitetet. Han har lektioner varje dag mellan kl. 8 -16. Han studerar aldrig hemma.

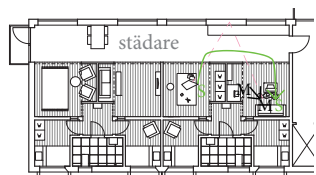
Kenton (K)
Utbytesstudent från USA. Han studerar fagott på musikhögskolan. Han spelar på sin fagott hemma en timme om dagen.

Sana (S)
Studerar arkitektur. Hon har lektioner mellan kl. 9 - 17 de flesta dagar, men periodvis studerar hon hemma.

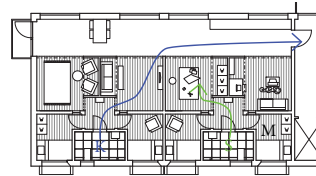
Malin (M)
Läser en kurs i matematik på Universitetet men har få lektioner i skolan. Oftast studerar hon hemma eller på biblioteket



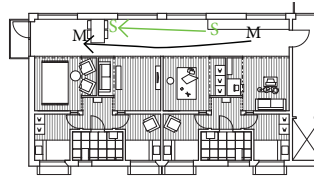
kl. 7.30
P ska precis gå ut när K och S vaknar. M sover fortfarande. K och S gör frukost tillsammans och sätter sig sen i Ks soffa och ser på nyhetsmorgon tillsammans medan de äter frukost.



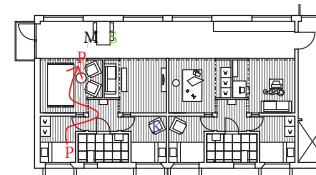
kl. 11
S arbetar på sin modell. M studerar i sitt vardagsrum. S ser i spegeln över köket att M tar en rast och spelar Tv-spel. S tar också rast och kommer över till M och de spelar tillsammans. Städaren städar alla de gemensamma ytorna.



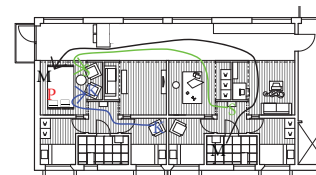
kl. 8
S och K gör sig i ordning i sina badrum. K går till skolan medan S börjar jobba på en modell i sitt vardagsrum. M vaknar.



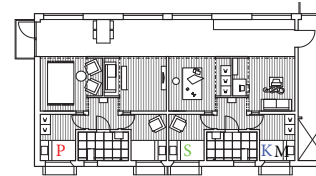
kl. 12.30
S och M lagar lunch och äter tillsammans vid köksbordet.



kl. 18
P och K är hemma från skolan. P ser på film i sitt sovrum och K spelar på sin fagott i sitt sovrum. P tittar ut genom sitt sovrums fönster och ser att S och M äter middag. Han går ut till dem och bjuder dem på en förfest i sitt vardagsrum ikväll.



kl. 21
S och M gör sig i ordning för Ps förfest i deras badrum och vid handfatet i den privata hallen. P gör i ordning för sin fest genom att sätta två matbordsstolar i sitt vardagsrum och göra matbordet till barbord. S ropar till P från sin lägenhet och frågar om han är färdig med förberedelserna så de kan komma över. Alla går över till P och har en kul förfest innan de går ut tillsammans.



kl. 3
Alla har kommit hem igen. M bjuder in K till sitt sovrum.

Så här skulle förslaget kunna se ut exteriört. Två byggnader är ihopkopplade med trapphus i mitten.



Publik sida
Fönstren är stora och placerade långt ut i fasad. Fasadmaterialet består av Plywood, metallplåt och fönsterglas. Materialet linjerar med varandra och skapar ett uttryck av ett tunt lapptäcke snarare än en tjock solid vägg. Detta gör gränsen mellan inne och ute mindre vilket passar bra ihop med den publika känslan som finns i interiören bakom fasaden.



Privat fasad och kortsidornas fasader.
Fönstren sitter djupt i fasaden för att skapa känslan av att väggen är tjock och solid. Det blir en tydlig gräns mellan inne och ute som visar på den privata insidan. Materialet på den privata fasaden är Plywood och fönsterglas. Kortsidornas fasader består av metallplåt med foder i Plywood runt fönstren. Metallplåten fortsätter även upp på taket. Kortsidorna av metall skapar en distans mellan de olika långsidorna och gör deras skillnader i uttryck tydligare vilket passar bra ihop med den publika känslan som finns i interiören bakom fasaden.