



KIRUNA KOMMUN

TÄVLINGSHANDLING

Nytt Stadshus



Kiruna kommun
har efter en öppen
prekvalificering inbjudit
fem tävlande till en
arkitekttävling för ett
nytt stadshus i Kiruna.
Tävlingen arrangeras i
samarbete med Sveriges
Arkitekter i enlighet
med Lag om Offentlig
Upphandling (LOU).

Innehåll

Inledning	4	Tävlingstekniska bestämmelser	14
Syfte	4	Arrangör	14
Bakgrund	4	Tävlingens form	14
Så mycket mer än ett stadshus	4	Deltagar rätt	14
Kommunens målbild för det nya stadshuset	5	Tävlingsspråk	14
Tävlingsuppgift	5	Jury	14
Nya Kiruna	5	Tävlingsfunktionär	15
Byggnadsminnet Kiruna stadshus	6	Programhandlingar	15
Program	7	Tävlingsfrågor	15
Allmänt		Tävlingsförslaget	15
Kirunabornas vardagsrum	7	Projekteringskostnad	17
Stadshuset som arbetsplats	8	Inlämning	17
Kontor	8	Tävlingsarvode	17
Fullmäktigesal	8	Bedömningskriterier	17
Mötesrum	9	Bedömning/utställning	18
Personalmatsal	9	Publicering	18
Publik restaurang	9	Ägande- och nyttjanderätt	18
Konstmuseet i det nya stadshuset	9	Returnering av förslag	18
Konstverk som minnesbärare	10	Uppdrag efter tävling	18
Logistik och samband	10	Byggherren LKABs organisation och arbetssätt	19
Yttre miljö	11	Övergripande tidplan för projektering och bygg/anläggning	19
Öppenhet och säkerhet	11	Tävlingsprogrammets godkännande	19
Fastighetsdrift	12		
Klimatet	12		
Klimatet påverkar byggnadsutformning	12		
Tekniska förutsättningar	13		
Gällande lagstiftning/normer	13		
Budget	13		
Hållbarhet	13		



Inledning

Syfte

Tävlingens syfte är att finna en arkitektonisk lösning som uppfyller högt stående krav när det gäller funktion, hållbarhet, och möjligt genomförande samt att handla upp generalkonsult med underkonsulter för det fortsatta arbetet med projektering av stadshuset.

Bakgrund

LKAB:s (www.lkab.com) brytning av järnmalm en kilometer ner i berget orsakar rörelser och sättningar i marken som kommer att påverka en stor del av bebyggelsen i Kiruna centralort. Kirunas nuvarande stadshus kommer inom några år att påverkas av gruvans utbredning och blir därmed den första större byggnad som måste ersättas med en ny. Samtidigt som en unik och mycket omtyckt byggnad måste ersättas ger det oss möjlighet att skapa någonting nytt, minst lika unikt, trivsamt, spännande och anpassat till modern kommunal verksamhet. Stadshuset kommer att bli en av de första nya byggnaderna i den nya stadskärnan och en viktig profilbyggnad i den nya staden.

Projektet, som är ett samarbetsprojekt mellan Kiruna kommun och LKAB, är uppdelat i olika faser där ansvaret för respektive fas växlar mellan parterna. Kiruna kommun ansvarar för genomförandet av arkitekttävlingen och att utse vinnande förslag. Därefter övergår ansvaret för projekterings- och byggnadsfas till LKAB som därmed blir byggherre. Efter färdigställande övergår byggnaden i kommunal ägo och kommunen blir ansvarig för den framtida driften.

Kirunas nuvarande stadshus är en byggnad med mycket hög kvalitet med avseende på arkitektur och material. Byggnaden är resultatet av en arkitekttävling och invigdes 1963. Året därpå erhöll byggnaden Kasper Salinpriset såsom varande ”Svenskt byggnadsverk av hög arkitektonisk klass”. År 2001 förklarade Länsstyrelsen byggnaden som byggnadsminne. Kommunens intention är att det nya stadshuset ska ha minst samma kvalitet och vara minst lika trivsamt och välkomnande som det nuvarande samtidigt som det ska leva upp till dagens och framtidens krav på hållbarhet och funktion i en värld i ständig förändring.

För att finna bästa möjliga lösning i denna stora utmaning beslöt Kiruna kommun i maj 2012 att genomföra en arkitekttävling. Tävligen som arrangeras av Kiruna kommun i samråd med Sveriges Arkitekter inleddes under hösten 2012 med en öppen prequalificering där sedan fem tävlande valts ut. Dessa fem inbjuds nu att lämna förslag på utformning av det nya stadshuset. Tävlingsuppgiften består i att utforma det nya stadshuset med kringliggande tomtmark i enlighet med den målbild som fastställdes av kommunfullmäktige och detta tävlingsprogram. Avsikten är att vinnande förslagsställare efter förhandling med byggherren, LKAB, upphandlas för projektering av det nya stadshuset. Målsättningen är att ett nytt stadshus ska stå klart för inflyttning i oktober 2016.

Så mycket mer än ett stadshus

Kirunas nuvarande stadshus är så mycket mer än bara ett stadshus. Förutom att vara ett ”normalt” kommunkontor innehåll-

ande arbetsplatser och möteslokaler för verksamheten används huset på en rad olika sätt och fyller därför en viktig funktion för kommunen och dess invånare. Tidigt myntades begreppet ”Kirunabornas vardagsrum” om den stora hallen vilket väl beskriver användandet. Som exempel på användningsområden kan nämnas:

- Utställningar av konst, konsthantverk och museiföremål
- Middagar med tillhörande underhållning för upp mot 400 personer
- Musik, dans, teater, föredrag, möten

I stadshuset finns en stor konstsamling av mycket hög kvalitet. Den är till stora delar tillgänglig för besökare och sätter en prägel på byggnaden.

Det är de många funktionerna tillsammans med konsten och den arkitektoniska utformningen som gör Kirunas nuvarande stadshus unikt. Det har gjort byggnaden till en mötesplats full av aktivitet och en upplevelse utöver det vanliga för såväl personal som besökare.

Det är inte möjligt att bevara huset men det är möjligt att genom god arkitektur bevara, förstärka och överföra de positiva egenskaper och funktioner som finns i den nuvarande byggnaden till den nya.

Kommunens målbild för det nya stadshuset

Kiruna kommun har genom beslut i kommunfullmäktige den 22 februari 2010 fastställt en målbild för det nya stadshuset. Till grund för målbilden ligger ”Vision 2099” som beskriver kommunens vision för den nya staden. Denna antogs av fullmäktige år 2004. I målbilden anges i övergripande termer hur man vill att det nya stadshuset utformas, vilka funktioner som ska finnas, viktiga kärnvärden med mera. Bland annat tas följande upp:

- Byggnaden ska präglas av ett hållbarhetsperspektiv med låg livscykelbelastning med avseende på ekonomi, miljö, arbetsmiljö, tillgänglighet, energi och sociala aspekter.
- Projektet ska präglas av nyfikenhet, nya lösningar, ny teknik och visa på möjligheter för hållbart byggande och förvaltande i kallt klimat.
- Byggnaden ska utformas så att de positiva egenskaperna i nuvarande byggnad behålls eller stärks.
- Begreppet ”Kirunabornas vardagsrum” ska leva vidare i den nya byggnaden.
- Byggnaden ska ha en arkitektonisk kvalitet minst motsvarande nuvarande byggnad och bli en profilbyggnad och viktig del i den nya staden.
- Vid utformningen av det nya stadshuset ska möjlighet till återanvändning av delar, detaljer och material beaktas.
- Material från nuvarande stadshus kan också återanvändas i ny funktion.

- Ledningskritiska funktioner i ett kommungemensamt perspektiv ska samlas för att stärka den gemensamma utvecklingen.
- Byggnaden ska ge möjligheter för en modern, effektiv och framtidsorienterad organisation och verksamhet.
- Byggnaden ska utan större ombyggnad kunna anpassas för nya arbetsuppgifter och en organisation i ständig förändring.
- Gemensamma ytor som sammanträdesrum och personalrum ska finnas i omfattning som modern verksamhet och arbetsmiljö kräver.
- Viktiga kärnvärden är
 - Öppenhet och tillgänglighet för medborgare
 - Hållbarhet
 - Flexibilitet

Tävlingsuppgift

Tävlingsuppgiften består i att utforma det nya stadshuset med tillhörande tomtmark i enlighet med den målbild som fastställdes av kommunfullmäktige i februari 2010 och det som beskrivs i detta tävlingsprogram med tillhörande bilagor.

Nya Kiruna

Tävlingen om ett nytt stadshus i Kiruna har föregåtts av en arkitekttävling om hur staden som helhet ska utvecklas. Vinnaren i denna tävling offentliggjordes den 4 mars 2013.

Kiruna har sedan staden grundades varit och ska fortsätta vara en unik stad. De framtida deformationerna från gruvan är dramatiska men också en fantastisk möjlighet att på nytt positionera sig på världskartan som mönsterstad. Kiruna är idag en unik mix av människor, kulturer och livsval. Förutsättningarna för en unik mix ska i nya Kiruna stärkas ytterligare för att vara en unik välkomnande global stad. Det är viktigt att nya Kiruna ger förutsättningar för en god utveckling, diversifierat näringsliv och för att människor ska vilja bo här, trivas och stanna. Rennäringen, turismen, rymdindustrin, högre utbildning är några av de näringar som den nya stadskärnan ska marknadsföra och dra nytta av utöver gruvnäringen. Nya Kiruna kommer att bli en tät blandad och attraktiv stadskärna med en nära koppling till naturen. En stad där det öppna vida arktiska landskapet möter den täta mänskliga gemenskapen. Inom en kvartersstruktur ges utrymme för en stor blandning och variation av byggnadstyper och funktioner. Publika lokaler av olika slag förläggs generellt i byggnaders bottenvåningar. Med Malmvägen som huvudstråk i de första etapperna placeras viktiga funktioner som resecentrum, stadshus, Kiruna kyrka, badhus, hotell och ett stadstorg kring detta stråk. Stadshuset ligger tillsammans med resecentrum på stadstorget. I bilagan om vinnarförslaget från arkitekttävlingen om ny stadskärna i Kiruna ges en översiktlig idé om torget och dess omgivande bebyggelses utformning (bilaga 4). Denna utformning är delvis bearbetad sedan vinnaren utsågs, bland annat har E10 placerats utanför stadskärnan.



Byggnadsminnet Kiruna stadshus

Nuvarande stadshus innehåller material, detaljer och byggdelar av mycket hög arkitektonisk, hantverksmässig och teknisk kvalitet. Vid utformningen av det nya stadshuset ska möjlighet till återanvändning beaktas där så är arkitektoniskt, tekniskt och praktiskt försvarbart. Återanvändning ska vara motiverat av den nya byggnadens arkitektur och funktion. Det faktum att kommunadministrationen avser att flytta från det befintliga huset in i det nya utan att använda tillfälliga lokaler innebär praktiska problem vid återanvändning, särskilt av större byggdelar. Det man demonterar ur det nuvarande huset och monterar i det nya får inte innebära moment som allvarligt försvårar kommunadministrationens dagliga arbete i det nuvarande och i det nya huset. Några risker för personalen får inte heller förekomma. Detta betyder att det finns en begränsning i det man väljer att flytta med till den nya byggnaden.

Kiruna kommun har identifierat nedanstående som viktiga bärare av byggnadsminnet och som i någon form ska återanvändas i det nya stadshuset.

- Klocktornet, dock ej nödvändigtvis stående på byggnaden. Observera att höga byggnader kan utgöra hinder för flygtrafiken. Klocktornets höjd är cirka 26 meter räknat från in-fästningen i befintlig byggnad. Tornets bas är cirka 5 x 5 meter.
- Ytterdörrens handtag, formade som den samiska trumman

Nuvarande stadshus är uppskattat och minnesbärare från det gamla till det nya är därför värdefulla. Det är därför fritt för de tävlande att föreslå integrering av ytterligare byggnadsdelar och material från nuvarande byggnad förutsatt att det är arkitektoniskt, tekniskt och praktiskt försvarbart.

Program

Allmänt

Byggnaden ska ges en värdig utformning som en viktig symbolbyggnad i den nya staden och genom sin utformning kommunicera öppenhet, demokrati och den verksamhet som bedrivs i huset. Begreppet "Kirunabornas vardagsrum" ska leva vidare i det nya huset. Genom sin arkitektoniska utformning, sitt innehåll och sina funktioner ska den bli ett besöksmål för såväl Kirunabor som turister. Byggnaden ska uppfylla högt ställda krav på funktionalitet för administrativa lokaler, politisk verksamhet, arrangemang och konstmuseiverksamhet. Byggnaden ska utgöra en god arbetsmiljö för anställda och en välkomnande miljö för besökare. En god yteffektivitet ska eftersträvas. Huset bör inte ha en lokalyta som överskrider 9.700 m² (programarea + kommunikationsytor, exklusive teknikutrymmen och ytterväggar).

Byggnaden ska ge nya möjligheter för en modern, effektiv och framtidsorienterad organisation och verksamhet. Precis som all annan verksamhet kommer även det kommunala arbetssättet och organisationen att förändras över tiden vilket ställer krav på en byggnad som lever upp till en sådan generalitet och flexibilitet. Byggnaden ska därför utan större ombyggnader kunna anpassas för nya arbetsuppgifter och en organisation i ständig förändring. Detta ska beaktas vid val av planlösning, bärande konstruktion och teknisk försörjning. Som exempel kan nämnas att ledningar för el, data, vatten och luft i möjligaste mån inte förläggs i lätta innerväggar utan istället i bärande konstruktion, ytterväggar, tak och golv.

Byggnaden ska utformas så att spontana möten uppstår mellan dem som rör sig i byggnaden såväl inom arbetsplatserna som i det offentliga rummet.

Såväl tomt som lokaler ska vara lätta att bruka och orientera sig i för besökare. Alla lokaler, driftutrymmen undantagna, ska uppfylla högt ställda krav på barnsäkerhet och tillgänglighet för funktionshindrade.

Enligt flygsäkerhetsbestämmelser är högsta tillåtna +höjd för byggnader inom området cirka 500 meter över havet. Dispens kan sökas för enstaka byggnad. Det finns dock ingen garanti för att dispens beviljas. Den blivande höjden för mark i anslutning mot torget beräknas bli cirka + 459 meter.

Nedan följer en beskrivning av de viktigaste funktionerna och vilka krav det ställer på utformning av byggnaden. Specificerade uppgifter framgår i det lokalprogram som upprättats, bilaga 1.

Kirunabornas vardagsrum

När man kommer in i det nya stadshuset ska man precis som i det nuvarande mötas av "Kirunabornas vardagsrum", det vill säga en välkomnande öppen miljö som rymmer alla de funktioner som finns i motsvarande rum i dagens stadshus. Miljön i "vardagsrummet" ska kommunicera öppenhet och värme, vara avslappnande, uppmuntra till spontana möten och ge en positiv upplevelse för besökande i alla åldrar.

I blickfånget ska finnas en öppet utformad reception/kundtjänst som inbjuder till kontakt med den besökande. Från kundtjänst ska personalen, som uppgår till två-tre personer, ha god överblick över "vardagsrummet". Kundtjänst ska också kunna fungera som reception för konstmuseiverksamheten. I närheten av kundtjänst ska finnas ytor för två-tre publika datorer för inhämtning av kommunal information och fem enklare arbetsplatser avsedda för externa besökare som har tjänsteärende i stadshuset.

De funktioner som ska möjliggöras i vardagsrummet är

- Utställningar av kommunal information, konst, konsthantverk, museiföremål, bildvisning med mera. Konsten visas som en del i konstmuseets verksamhet.

- Middagar med upp till runt 400 sittande gäster. Det är viktigt att även mindre sittningar kan ske utan att rummet känns för stort. Kräver mottagningskök, uppläggningsytor och diskutrymmen.
- Framträdanden i form av föredrag, konserter, dans och teater.
- Offentliga möten

Denna stora bredd av användningsområden ställer höga krav beträffande akustik, ljus, materialval, logistik, tillgänglighet, säkerhet med mera. Transport och förvaring av stolar och bord, porslin med mera är omfattande arbetsuppgifter som kräver välplanerade utrymmen. Det är viktigt att verksamhet och förberedelser i "vardagsrummet" inte inverkar störande för husets ordinarie verksamhet.

I nuvarande stadshus finns en uppskattad och funktionell trappa som även fungerar som en scen. I det nya "vardagsrummet" ska också finnas en scen. Den kan antingen vara permanent och ska då integreras i arkitekturen, gärna med en multifunktion, eller genom enkla handgrepp ställas upp med hjälp av mekaniska lösningar.

Ett informationscenter ska integreras med "vardagsrummet". Centret ska vara väl synligt, lättillgängligt, vara utrustat med modern presentationsteknik och vara en mötesplats för intresserade kommuninvånare och besökare. Vid inplaneerade presentationer ska den vara möjlig att möblera för runt 20 sittande åhörare.

Stadshuset som arbetsplats

Det nya stadshuset ska precis som det nuvarande vara navet i den kommunala verksamheten. I huset ska fem kommunala förvaltningar med totalt cirka 180 anställda ha sina arbetsplatser. Dessutom ska huset innehålla de funktioner, till exempel sammanträdesrum, som krävs för den politiska verksamheten. Till detta kommer all den service som krävs gentemot medborgare, personal och politiker. Detta innefattar reception/kundtjänst, växel, posthantering, kopiering, vaktmästeri med mera.

Kontor

Arbetsplatserna ska vara i form av enskilda kontorsrum. Standardrum ska vara tillräckligt stora för att rymma arbetsytor, bokhylla, klädskap och två sittande

besökare. I chefsrum och rum för vissa specialfunktioner ska finnas möjlighet att ha mindre möten (fyra-åtta personer).

Planlösningen ska utformas så att den vid behov, utan större åtgärder, kan byggas om till ett väl fungerande kontorslandskap. I rävlingsförslag ska redovisas hur en grupp av 10-20 kontor kan byggas om till kontorslandskap i olika storlekar.

I närheten av kontorsrummen ska det finnas mindre fikarum/fikaplatser för kortare pauser och samtal. Det ska också finnas mindre sammanträdesrum med plats för fyra-åtta personer. Lämplig fördelning är ett sådant rum för varje grupp om omkring 10-15 personer. Vid varje avdelning ska också finnas en-två enklare arbetsplatser där det ska vara möjligt att under några timmar utföra arbete. Dessa arbetsplatser ska främst vara avsedda för kommunanställda som har sin arbetsplats utanför stadshuset och tillfälligt besöker huset. Det ska också finnas lokala "administrationsytor" för kopianör, kontorsförråd och närarkiv.

Fullmäktigesal

Fullmäktigesalen ska utformas så att dialog och beslutsfattande underlättas. Alla 45 ledamöter ska ha gott om plats, kunna se varandra och kunna debattera på jämlika villkor. Sittplatser ska också finnas för 35 suppleanter. Det ska finnas arbetsplatser för media och plats för omkring 30 åhörare som ska kunna komma och gå utan att störa. Dessa ska av säkerhetsskäl vara fysiskt åtskilda från ledamöter och suppleanter. Ett presidium om fem platser och två talarpulpeter ska vara vända mot de övriga ledamöterna. Minst två väggytor ska vara möjliga att använda för bildvisning. Salen ska utformas så att den också kan användas för andra typer av sammankomster och utställningar i bland annat konstmuseets regi. För att möjliggöra öppethållande då huset i övrigt är stängt ska fullmäktigesalen vara möjlig att nå både inifrån byggnaden och utifrån via en egen entré med kapprum, toaletter och "mingelyta". Dessa funktioner kan med fördel samnyttjas med konstmuseet. Ett teknikrum för hantering av ljud- och bildanläggning ska finnas i anslutning till salen.



Mötesrum

I byggnaden ska det finnas mötesrum av varierande storlek. Ovan har nämnts de som ska finnas utspridda i närheten av arbetsplatserna. Övriga sammanträdesrum ska finnas i följande omfattning:

- Kommunstyrelserum för 25 ledamöter samt cirka 25 åhörare/föredragande. Ett presidium för fyra personer och en talarpulpeter ska vara vända mot de övriga.
- Två sammanträdesrum för 20-30 personer varav ett även ska fungera som krisledningsrum.
- Ett sammanträdesrum för cirka 15 personer
- Tre sammanträdesrum för 8-12 personer

Ovanstående rum ska placeras lättillgängliga i närheten av entrén. För samtliga dessa gäller att minst två väggar ska vara möjliga att användas för till exempel bildvisning. Datorarbetsplats, skild från allmänheten, för tre förtroendevalda ska finnas i närheten. För krisledningsrummet gäller också att det ska vara möjligt att nå direkt utifrån, vara möjligt att dela i två delar och placeras i närheten av växel. Från krisledningsrummet ska det vara möjligt att nå kommunalrådsrum och kommunchef utan att passera allmänna ytor. Det ska också finnas ett pauserum med pentry samt toalett och vilrum i närheten.

Under rubriken "Öppenhet och säkerhet" beskrivs ytterligare ett antal mindre mötesrum.

Personal matsal

En större personalmatsal med plats för runt 60 personer ska finnas. Denna ska ligga avskilt från de publika ytorna. Till personalmatsalen ska det finnas ett kök att användas för uppvärmning av medhavd mat. I anslutning ska det finnas möjlighet att under sin rast sitta utomhus.

Publik restaurang

En publik restaurang med 60-80 platser med tillagningskök ska finnas i huset. Restaurangen ska ha varumottagning och förvaring som är skild från den kommunala. Restaurangen ska ha egen entré direkt utifrån men också kunna nå inifrån stadshuset och museet. Lokaliseringen ska möjliggöra funktionen av "musicafé/restaurang".

Konstmuseet i det nya stadshuset

Dagens stadshus fungerar som utställningslokal där delar av de drygt 2000 verken i kommunens samling samt tillfälliga utställningar ställs ut på en väggyta på totalt 288 längdmeter. Till detta kommer stadshushallens golvyta samt kontor och samlingslokaler där konstverk idag hänger. Konsten ska även i framtiden visas på publika ytor i det nya stadshuset som dessutom ska innehålla ett särskilt konstmuseum. Det nya stadshuset och konstmuseet bör ha flexibla lösningar så att de delar av konstsamlingarna man väljer att visa ger konsten rättvisa på ett inbjudande och säkert sätt. Säkerheten kan lösas genom larm,



övervakning, värddar eller avdelade zoner. Utställningsytor ska utformas så att de kan skalskyddas. Genom flyttbara konstruktioner kan utställningsytorna även användas exempelvis till föreläsningar, workshops och andra möten. Det ska vara möjligt att vid behov även använda fullmäktigesalen och delar av "vardagsrummet" i museiverksamheten.

Konstmuseet i Norr, en länsövergripande konstverksamhet med bas i Kiruna, har redan idag en pedagogisk verksamhet med utgångspunkt i stadshuset. I det blivande konstmuseet ska finnas lokaler för denna verksamhet, främst riktad mot barn och ungdom. Lokalerna ska rymma cirka 20 personer och uppmuntra till eget skapande. När det inte används för pedagogisk verksamhet ska lokalen kunna användas som mötes- och föreläsningssal.

Modern museiverksamhet innebär inte bara utställningar av tavlor, skulpturer och installationer. Konsten som visas kan också baseras på till exempel ljud, ljus och performance. Detta ställer höga krav på bland annat akustik och ljus. Teknik ska installeras flexibelt så den inte blir styrande för möjligheten att visa konsten utan istället bidra till att lyfta fram konsten. Naturligt ljus kan finnas men i så fall ska mörkläggning vara möjlig. Lokalerna ska vara möjliga att klimatanpassa med avseende på temperatur och fukt. Detta gäller även förråd där konst förvaras och verkstad för restaurering. Klimatet i dessa lokaler ska kunna styras skilt från husets övriga klimat. Klimatet ska av bevarandeskäl vara konstant eller med endast långsamma svängningar. Klimatanläggning kommer att utföras med möjlighet till såväl befuktning som avfuktning av inomhusluften och med ett adekvat bevaknings- och styrsystem. Då utformning av klimatanläggningen för museidelen kräver närmare studium kommer vid kalkylering bortses från den merkostnad som kravet på museiklimat genererar.

Den som besöker konstmuseet ska mötas av en inbjudande reception som samnyttjas med den för den kommunala verksamheten (se "Kirunabornas vardagsrum"). Receptionen ska kunna hållas öppen för museiverksamheten medan stadshuset i övrigt är stängt. Receptionen ska också ha funktion av en mindre "museishop" och vara utgångspunkten för guidningar i museum och stadshus. Den publika restaurang som beskrivits ovan ska också ha funktionen av ett "museicafé/restaurang". Möjligheten till uteservering mot torg eller gågata ska beaktas.

Arbetsplatser till fyra anställda vid museet samt en plats för besökande forskare behövs i anslutning till utställningslokalerna.

Konstmuseum, publik restaurang och fullmäktigesal ska alla vara möjliga att nå inifrån stadshuset och genom entré direkt utifrån eftersom de ska kunna vara öppna när huset i övrigt är stängt. Ytor såsom "mingelyta", kapprum, entré och toaletter kan samnyttjas.

Konstverk som minnesbärare

Kiruna kommun har identifierat nedanstående konstverk som viktiga bärare av minnet och igenkännandet av det befintliga stadshuset och ska därför ges en representativ plats i det nya huset.

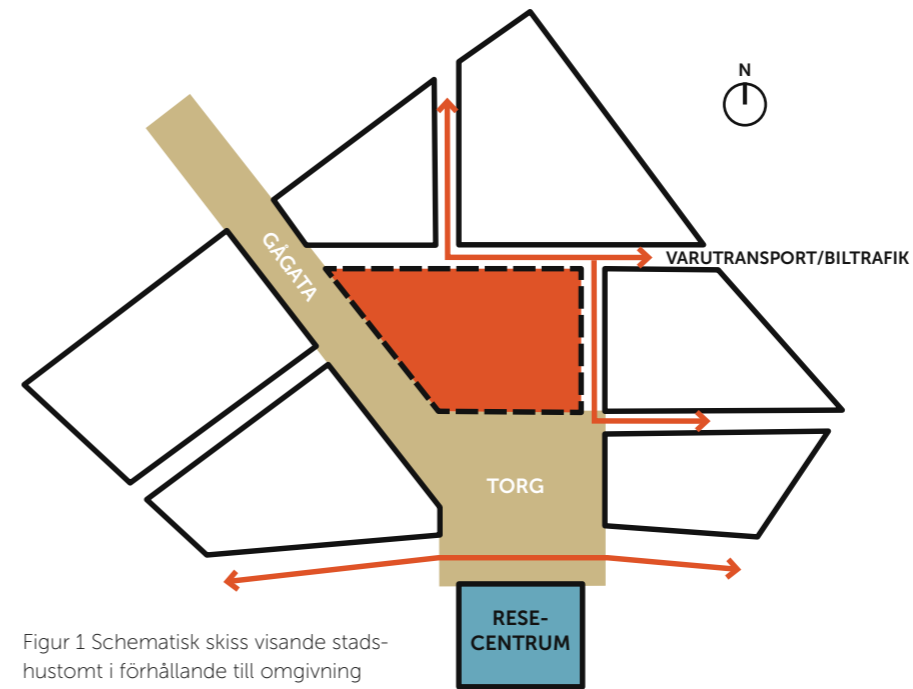
- Konstverket Kirunavaara i fullmäktigesalen, dock ej nödvändigtvis med placering i den nya fullmäktigesalen. Höjd 1,6 meter, bredd 7,3 meter
- Ryan Soltrumma från Rautas i stadshushallen, ska även fortsättningsvis vara en del i "vardagsrummet" och därför placeras i den nya stadshushallen. Höjd 6,5 meter, bredd 3,3 meter

Logistik och samband

Husets många användningsområden ställer stora krav på en effektiv in- och utförelse av varor och material. Varuintag ska vara skild från övriga entréer och utformas så att lastning och lossning kan ske väderskyddat utomhus. Fordonsstorlek varierar beroende på typ av transport. De största fordon som dagligen används vid transporter är 3-axlade lastbilar (cirka 12 meter). De minsta fordonen är vanliga personbilar. Logistikerna ska utformas så att god trafiksäkerhet och arbetsmiljö erhålls. Gatumark ska i normalfallet inte användas för in- och utlastning. Backning ska i möjligaste mån undvikas. Lastkaj ska inte finnas varför det förutsätts att större fordon har baggavellyft. I varuintagets närhet ska det vara möjligt att lasta och lossa större fordon från sida med hjälp av tex hjullastare vilket kräver tillräckliga manöverytor.

I anslutning till varuintag ska följande funktioner finnas:

- Posthantering
- Avfallshantering med källsortering
- Utrymmen för mellanlagring av varor (utställningsmaterial, utrustning i samband med större arrangemang med mera)



Figur 1 Schematisk skiss visande stadshustomt i förhållande till omgivning

- Kylrum för mellanlagring av matvaror
- Kopiering
- IT-avdelning
- Serverhall
- Rum för iordningställande av utställningar
- Rum för restaurering av konst
- Förvaringsutrymmen för podier, teknik och väggsystem för museiverksamheten
- Verkstad för vaktmästeri

Husets samtliga våningar ska kunna nås med hjälp av hiss. Utrymmen bör planeras så att in- och utförelse av gods kan ske utan att störa annan verksamhet.

I närheten av varuintaget ska finnas ett reservkraftaggregat och tank för bränsle till aggregatet. Risk för diesellukt, buller och stomljud ska beaktas.

Publik restaurang ska ha separat varuintag.

Yttre miljö

I tävlingen ingår att ge förslag på hur stadshus och tomt relaterar till planerade omgivande gator, torg och byggnader. Stadshuset ska placeras vid torget mitt emot planerat resecentrum. Runt torget

kommer det att uppföras hotell, butiker och andra byggnader med publika lokaler i bottenvåningarna. Från torgets nordvästra hörn sträcker sig en framtida gågata i svag uppförsbacke med utrymme för butiker och restauranger. Skissen ovan beskriver schematiskt stadshustomten i förhållande till planerade gator och torg. Stadshuset ska vända sig mot torg och gågata på ett stadsmässigt sätt. Den streckade tomten för stadshuset är större än vad lokalprogrammet kräver. Det är upp till förslagställaren att fritt disponera tomten för utformning av stadshuset med tillhörande funktioner.

För att erhålla önskade stadsmässiga kvaliteter är det möjligt för de tävlande att förändra tomtytans mått genom att förskjuta gatulinjerna i norr och öster, dock måste den i skissen redovisade geometrin i form av vinklar behållas oförändrad.

Eventuell yta som ej behöver disponeras för stadshus med tillhörande funktioner markeras av de tävlande och kan i ett senare skede användas för annan byggnad. Gestaltning av denna byggnad ingår ej i tävlingen.

Vid formgivning av den yttre miljön är det viktigt att tänka på vilka möjligheter och begränsningar som klimatet ger. Ytor

där folk vistas eller rör sig ska i möjligaste mån placeras i soliga, vindskyddade lägen och samtidigt utformas så att drivsnö inte utgör ett problem.

Nära husets huvudentré ska det finnas parkeringsplatser för rörelsehinderade och vara möjligt för personbil och buss att angöra för av- och påstigning.

Parkering för personbilar möjliggörs i intilliggande kvarter. Detta ingår inte i tävlingsuppgiften. Om plats finns inom stadshustomten kan parkering av ett begränsat antal kommunala tjänstefordon möjliggöras.

Plats för cykel- och sparkparkering ska finnas under tak.

Husets huvudentré ska vara tydlig, inbjudande och ges en värdig utformning.

Öppenhet och säkerhet

I Kirunas nuvarande stadshus är det tack vare den öppna utformningen möjligt att som besökare röra sig relativt fritt i huset. Detta har skapat möjligheter till nära kontakt mellan kommuninvånare, beslutsfattare och tjänstemän samt att studera den rikliga konsten i huset. Man brukar tala om stadshushallen som det "demokratiska rummet". Dagens verklighet med ökande hotbilder har fått många kommuner att utforma sina förvaltningslokaler till slutna byggnader som endast kan besökas efter det att man avtalat tid. Detta är en utveckling som inte stämmer överens med den öppna tradition som finns i Kiruna. Samtidigt kan kommunen som arbetsgivare inte blunda för utvecklingen i samhället och den hotbild som kan komma att uppstå även i vår stad. En uppgift för de tävlande ska därför vara att utforma byggnaden så att dagens öppenhet i största möjliga mån bevaras samtidigt som möjligheten att förstärka skalskydd och säkerhet ska finnas utan omfattande byggnadsåtgärder. Skalskydd ska således successivt efter behov kunna införas i hela eller i delar av byggnaden. Till de tävlandes hjälp har upprättats en modell som beskriver uppgiften. Se bilaga 5.

En nyckel till ökad säkerhet är ett bra bemötande och god service och att säker-



hetslösningar inte ska uppfattas som provocerande. Därför ska besökaren mötas av en öppen och välkomnande kundmottagning med god översikt över angränsande ytor. I dess närhet ska finnas små mötesrum för fyra personer där tjänstemän kan ta emot besök. Dessa rum ska av säkerhetsskäl vara möjliga att nå från två håll. Den som väntar på att tas emot ska kunna göra det i en intressant och stressfri miljö. Såväl barn som vuxna ska kunna fördriva tiden på ett meningsfullt sätt. Rätt utformat ökar både servicegrad och säkerhet genom en sådan lösning. Övriga lokaler, såsom fullmäktigesal, mötesrum, utställningsytor med mera, som ofta besöks av andra än kommunanställda ska i möjligaste mån finnas i närheten av entrén och kundmottagningen.

Fastighetsdrift

Huset ska utformas så att fastighetsskötsel och lokalvård kan utföras med effektiva och ergonomiska metoder. Personalrum med omklädning och dusch, förråd och andra driftutrymmen ska finnas i erforderlig omfattning.

LOKALVÅRD

Golvård ska underlättas genom att ge utrymme för maskinell städning och genom att välja material som är lätta att hålla rena. Manuell lokalvård sker till stora delar med torra metoder. Utrymmen för städmaskiner och annan utrustning ska finnas på alla våningsplan.

FASTIGHETSSKÖTSEL

Utrymmen för fastighetsdrift såsom, elcentral, värmecentral, fläktrum och liknande ska vara lätta att nå via varuintag och hiss eller direkt utifrån. Transportöppningar ska finnas, alternativt förberedas, för framtida utbyte av större komponenter såsom till exempel delar av ventilationsanläggning.

Klimatet

Kirunas läge cirka 140 kilometer norr om polcirkeln innebär ett klimat som gränsar mot det arktiska med lång, kall och ofta blåsig vinter. Tack vare golfströmmens mildrande effekt är klimatet ändå förhållandevis gynnsamt. Solen står under horisonten mellan 12 december och 4 januari medan midnattssolen lyser mellan 30 maj till 15 juli. Området ligger inom vegetationszon 8. Detta innebär bland annat lång tid för nya växter att etablera sig, varför det är viktigt att värna om den befintliga växtligheten. Nederbördsmängden är relativt liten, i medeltal strax över 500 millimeter per år, till hälften i form av snö. Det största snödjupet, normalt 70-80 centimeter, uppstår oftast i mars och april. Marken är normalt snötäckt från slutet av oktober till mitten av maj. Genom den globala klimatförändringen förväntas nederbörden öka och då särskilt regnmängden. Årsmedeltemperaturen förväntas öka vilket bland annat medför att perioden med snötäckt mark blir kortare. Den stigande temperaturen medför också att man oftare har en temperatur som pendlar kring noll vilket ger upphov till ökad isbildning. Förhärskande vindriktning är från syd och sydväst medan de vindar som ofta

ger stora mängder snö och regn, många gånger tillsammans med hårda vindar, oftast kommer från väst eller nordväst.

Vid teknisk dimensionering används -30 °C som dimensionerande utetemperatur. Antalet grad dagar uppgår i genomsnitt till cirka 6360.

Klimatet påverkar byggnadsutformning

Klimatets påverkan ska beaktas vid byggnadens utformning. Därför är det viktigt att nedanstående beaktas:

Snö lägger sig i lä för vinden. Särskild omsorg ska läggas vid hur entréer, ventilationshuvor, vinklar och vrår utformas för att inte orsaka driftproblem.

Entréer, portar, nödutgångar med mera ska utformas så att maskinell röjning är möjlig intill deras omedelbara närhet. Skärmtak ska utformas så att maskinell snöröjning kan ske under dem. Det ska beaktas att snöröjningsmaskiner i Kiruna oftast är mycket stora och tunga med redskapsbredder upp emot tre meter och vikter upp emot 15 ton. Detta måste även beaktas vid dimensionering av hårdgjorda ytor och gångstråk.

Hårdgjorda ytor som ska användas vintertid ska utformas så att en effektiv och säker maskinell snöröjning kan utföras. Utvändiga trappor får inte finnas längs sådana gångstråk som ska användas vintertid. Ytor för snöupplag ska finnas inom tomten i sådan omfattning att borttransport inte behövs. Det ska beaktas att snöupplag genom sin tyngd skadar växter.

Kirunas speciella ljusförhållanden innebär en särskild utmaning. Under den mörka årstiden är det viktigt att tillföra så mycket naturligt dagsljus som möjligt. Under vår och höst står solen lågt under stora delar av dagen vilket ger ett stort energitillskott men samtidigt kan ge problem med för hög värme och bländning. Under sommaren kan rum med nordliga och östliga lägen få mycket höga temperaturer på grund av den lågt stående midnatts- och morgonsolen. Att använda sig av utvändiga rörliga solavskärmning i form av markiser och persienner har i detta klimat visat sig vara förknippat med stora driftproblem på grund av vind, snö och is.

Låglutande tak, särskilt i kombination med invändiga takavlopp, är en konstruktion som ofta orsakar problem på grund av klimatet och ska därför undvikas. Snöns isolerande förmåga tillsammans med temperatursvängningar och värmeläckage skapar isbildning som med tiden riskerar att bryta sönder tätskikt med läckage som följd. Liknande problem uppstår ofta vid takfönster.

Tak ska utformas så att snöskottning inte behöver utföras under en normal vinter. Ventilationshuvor ska integreras i arkitekturen, utformas så att snö inte försämrar funktionen och placeras så att de kan rengöras från snö på ett säkert sätt. Detsamma gäller eventuella luckor för rökgasevakuering.

Snö ska inte bara betraktas som ett problem. Snö ger också en möjlighet att skapa attraktiva vintermiljöer.

Tekniska förutsättningar

Fastigheten kommer att anslutas till kommunalt VA-nät i tomträn. Kapaciteten i inkommande vattenledning förutsätts vara tillräcklig för sprinkler. Möjlighet till dagvattenanslutning kommer att finnas. Fjärrvärmeanslutning kommer att vara möjlig, dock ej fjärrkyla. Byggnaden ska utrustas med kylanläggning för komfortkyla.

Det står de tävlande fritt att föreslå tekniska åtgärder för att hålla förbrukningen av köpt energi, inklusive verksamhetsenergi (det vill säga energiförbrukning för hyresgästens egen verksamhet) på en låg nivå.

I bifogad geotekniskt utlåtande, bilaga 3, är området för trolig placering av det nya stadshuset benämnd "Området längs Linbanevägen, område 2C och 2D".

Gällande lagstiftning/normer

De tävlande ska förhålla sig till gällande svenska lagar, förordningar, föreskrifter och normer.

Budget

Kostnadstak för byggande av det nya stadshuset är fastställt till 250 miljoner SEK exklusive moms i kostnadsnivå 2012. Detta kostnadstak innefattar entreprenadkostnad, det vill säga kostnad för hus- och markbyggnad samt installationer enligt fi-

gur nedan. Tävlingsbidragen ska utformas med beaktande av detta kostnadstak. Observera att kostnader för konjunkturläge, ort, vinterpåslag, projektering, projektledning, flyttning av tornet med mera ligger utanför det angivna kostnadstaket.

Hållbarhet

Det nya stadshuset ska präglas av ett hållbarhetsperspektiv. Under sin livscykel, från produktion av byggnadsmaterial via byggande och drift till framtida rivning ska huset påverka vår miljö så lite som möjligt. I hållbarhetsperspektivet ingår också begreppet ekonomisk hållbarhet som påverkas av de val vi gör inom miljö och energi. Utmaningen ligger i att hitta en rimlig relation kring dessa parametrar.

ENERGI

Nuvarande stadshus är tack vare sitt kompakta klimatskal ett bra exempel på att god energiprestanda och god arkitektur kan förenas.

Utformningen av den nya byggnaden ska kännetecknas av den kunskap och kvalitet samt de lösningar som erfordras vid byggande av energieffektiva byggnader. I syfte att nå en låg energiförbrukning ska dels byggnadens tekniska system, dels dess klimatskal utformas så att den högsta godtagbara förbrukningen av energi är 50 % av gällande krav enligt BBR (Boverkets

Byggregler) utan tillägg för ventilation. Om möjligt ska en lägre energiförbrukning än 50 % av BBR eftersträvas.

KOLDIOXID

Utsläpp av koldioxid (CO2) är en av de största faktorerna som driver den pågående klimatförändringen. Byggnadsverksamhet och uppvärmning av byggnader har stor inverkan på utsläpp av koldioxid i atmosfären. I enlighet med det hållbarhetsperspektiv som ska genomsyra det nya stadshuset ska byggnaden utformas så att utsläppen av koldioxid hålls på en låg nivå under hela sin livscykel.

MILJÖKLASSNING

Byggnaden ska utformas så att den klarar de kriterier som ställs för att erhålla certifiering enligt Swedish Green Building Council's Miljöbyggnad, nivå silver.

MATERIALVAL

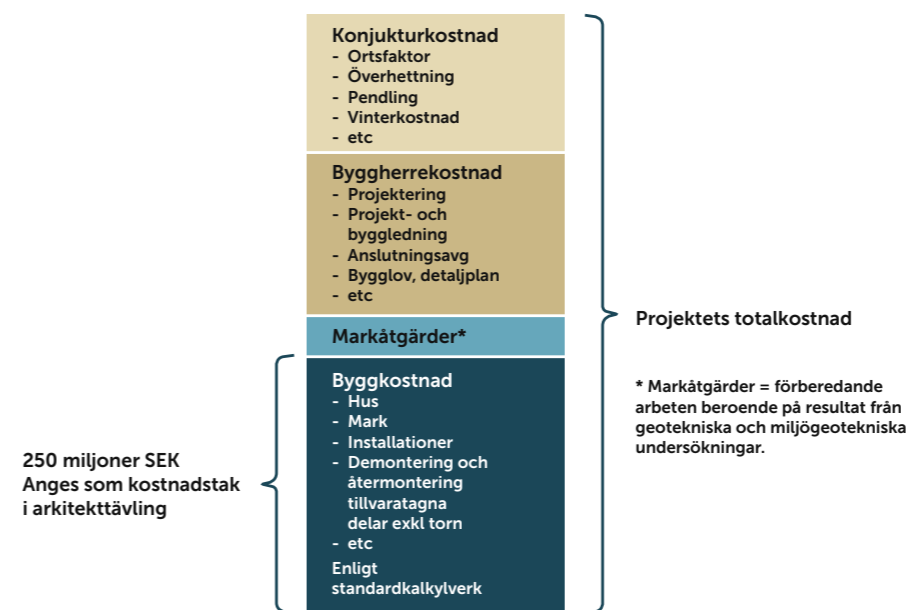
Materialval påverkar en byggnads livscykel på många sätt. Det åtgår energi och belastar miljön vid materialtillverkning, transporter och bearbetning. Materialets egenskaper påverkar också lokalvård och fastighetsskötsel, dess miljöbelastning och arbetsmiljö. Materialens slitstyrka och åldrande påverkar drift, underhållsbehov och livslängd. Vissa byggnadsmaterial kan störa trådlös kommunikation.

Byggnadsmaterial och behandlingar påverkar också inomhusmiljön för dem som vistas i byggnaden.

Byggnaden ska utformas med beaktande av ovanstående.

Under det kommande projekteringskedet kommer föreslagna material att granskas med hjälp av till exempel Sunda Hus och Byggvarubedömningen där materialen granskas ur följande aspekter:

- Ingående material och ämnen samt ingående råvaror
- Byggvarans hälso- och miljöfarlighet under:
 - Tillverkningskedet
 - Byggskedet
 - Brukskedet
 - Avfallsskedet
- Rivning samt restmaterial



Figur 2 Princip för kostnadsfördelning

Tävlingstekniska bestämmelser



Arrangör

Tävlingen arrangeras av Kiruna kommun i samarbete med Sveriges Arkitekter.

Tävlingens form

Tävlingen är en inbjuden projekttävling i ett steg och har föregåtts av en öppen prekvalificering där fem tävlande valts ut.

Deltagarrätt

Tävlingen är endast öppen för följande deltagare:

- Dorte Mandrup Arkitekter ApS, Ramböll Sverige AB, Anders Krüger, UULAS Arkitekter AB, Marianne Levinsen Landskab ApS
- Henning Larsen Architects A/S, WSP Sverige AB, Temagruppen Sverige AB, UiWE
- HRTB Arkitekter MNAL, Stein Halvorsen AS, Grindaker A/S
- Jarmund/Vigsnæs AS Architects MNAL, Petra Gipp Arkitektur AB, Ron Henderson, Sune Nordgren, John Manoochehri
- Wingårdhs Arkitektkontor AB, C-O-M-B-I-N-E Arkitekter AB, Buro Happold

Tävlingsspråk

Tävlingsförslaget ska vara utfört på svenska.

Jury

Tävlingsjury bestående av nio personer har utsetts av Kiruna kommun, LKAB och Sveriges Arkitekter.

Kiruna kommun har utsett

- Lisbeth Nilsson, projektledare stadsomvandlingen, Kiruna kommun, ordförande i jury
- Lars Fernqvist, arkitekt SAR/MSA (konsult)
- Lennart Lantto, kultursekreterare, fritids- och kulturförvaltningen, Kiruna kommun
- Anita Juntti, personalchef, personalavdelningen, Kiruna kommun
- Thomas Stålnacke, fastighetschef, Kirunabostäder AB
- Britta Marakatt Labba, konstnär

LKAB har utsett

- Nina Eliasson, arkitekt SAR/MSA, processledare samhällsomvandling LKAB

Sveriges Arkitekter har utsett

- Mats Jacobsson, arkitekt SAR/MSA
- Vanja Knocke, arkitekt SAR/MSA

Sakkunniga inom kalkyl, byggproduktion, konstruktion, energi, miljö, tillgänglighet och brand kommer att tillkallas för att bistå juryn. Ytterligare kompetenser kan vid behov komma att användas.

Referensgrupper kommer att utses.

Juryns sekreterare är arkitekt SAR/MSA Katarina O Cofaigh, Sveriges Arkitekter.

Tävlingsfunktionär

Jan Ekström, inköp Kiruna kommun. E-mail: jan.ekstrom@kommun.kiruna.se

Programhandlingar

- detta tävlingsprogram
- lokalprogram, bilaga 1
- kartunderlag i dwg-format visande tävlingsområdet, bilaga 2
- geotekniska förutsättningar, bilaga 3

- Kirunas nya stadskärna juryutlåtande, bilaga 4
- schematisk beskrivning av säkerhetszoner och sambandskrav, bilaga 5
- mall för rumsbeskrivning, bilaga 6
- mall för timpriser projektering, bilaga 7
- schematisk beskrivning av projektprocessen, bilaga 8
- flygbilder över området, bilaga 9

Tävlingsfrågor

Eventuella frågor om tävlingen ska ställas till tävlingsfunktionären skriftligt via e-post. Adress jan.ekstrom@kommun.kiruna.se. Frågor kan ställas löpande under tävlingstiden. Sista datum för frågor är 130510. Märk all korrespondens med "Frågor stadshustävling".

Juryns svar på frågorna kommer löpande att läggas ut på Sveriges Arkitekters hemsida dock senast 130517.

Tävlingsförslaget

Tävlingsförslag skall vara anonymt. Samtliga inlämnade ritningar och övriga handlingar skall i nedre högra hörnet vara försedda med ett motto.



Tävlingsförslag skall vara monterat på kartong eller liknande i A1-format (59,4 x 84,1 cm) och får omfatta högst sex planscher. Därutöver skall en omgång av dessa planscher, förminskade till A3-format, lämnas. All text på planscherna skall vara läsbar på A3-kopiorna.

Populärversion av förslaget på högst två sidor i A3-format som ska fungera som pedagogisk beskrivning till allmänheten.

Teknisk beskrivning (enligt H nedan) i A4-format omfattande högst 15 sidor.

Arrangören kommer med hjälp av en oberoende konsult att upprätta enfärgade 3D-modeller över förslagen. Dessa kommer att placeras i terrängmodell och användas av juryn för bedömning av volymer, höjder, dagsljus, skuggning och placering.

De tävlande ska därför utifrån primärkarta ange koordinater som läser husets läge.

Något av följande filformat ska användas: 3D-Studio Max (.max), FBX (.fbx), DWG (.dwg), 3DS (.3ds).

Allt material ska även lämnas digitalt i pdf-format på USB-minne. Filer ska benämnas på ett logiskt sätt. Samtliga planscher ska ligga i samma fil.

OBS! de digitala filerna får sammanlagt ha en storlek på max 20 MB och ska vara rensat från spårbar information som kan avslöja upphovsmannen med mera och som kan röja anonymiteten.

Handlingar utöver dessa kommer att tas undan från bedömning och utställning. Modell tas ej emot.

Tävlingsförslag skall redovisa följande:

- A. Situationsplan, skala 1:500
- B. Planer, skala 1:200, med alternativa lösningar för kontorslandskap/enskilda rum

- C. Längd- och tvärsnitt i skala 1:200
- D. Fasader, skala 1:200
- E. Interiörperspektiv av vardagsrummet
- F. Valfritt perspektiv visande sommar- respektive vinterförhållanden
- G. Perspektiv visande huvudentré, sommar- respektive vinterförhållanden
- H. Kortfattad teknisk beskrivning innehållande

- Rumsbeskrivning där ytskikt för golv, väggar och tak framgår för de viktigaste utrymmena enligt bilagd mall. Bilaga 6.
- Byggnadens formfaktor uttryckt som omslutande area/golvarea
- Sammanfattande text, eventuellt med kompletterande bilder, som på ett övergripande plan beskriver
 - konstruktion samt materialval för fasader och tak, inklusive typsnitt. Om flera olika typer av tak- och väggkonstruktioner förekommer ska det tydligt anges hur de fördelas. Av beskrivningen ska det framgå principerna för solavskärmning samt vilka andelar av fasaden som avses vara glasade (inklusive dörrar) i respektive väderstreck.
 - systemlösning av installationer.
 - hur förslaget utformats för att hålla CO2 utsläpp på en låg nivå. Resonemanget ska omfatta hela livscykeln.
 - hur förslaget kommer att kunna uppfylla Swedish Green Building Council's Miljöbyggnad nivå silver.

Projekteringskostnad

Arrangörens (Kiruna kommun) och byggherrens (LKAB) avsikt är att efter att vinnare utsetts inleda förhandlingar om projekteringsuppdraget med denne, se vidare under rubriken "Uppdrag efter tävlingen".

De tävlande ska tillsammans med sitt förslag lämna timpriser för de kompetenser som behövs i arbetet. Detta görs genom att fylla i tillhandahållen mall, se bilaga 7. Denna ska ifylld läggas i ett anonymt kuvert som märks med tävlingsförslagets motto och läggs tillsammans med tävlingsförslaget i dess försändelse.

Detta kuvert kommer att öppnas efter att juryn har tagit sitt beslut och underlaget kommer användas som utgångspunkt i den förhandling om fortsatt uppdrag som kommer att ske mellan vinnare och byggherren LKAB.

Inlämning

Tävlingsstiden slutar 130610. Senast denna dag skall tävlingsförslag vara inlämnat till allmän befordran adresserat till tävlingsfunktionären,

Jan Ekström
Kiruna kommun
981 85 Kiruna

Tävlingsförslag kan också lämnas direkt till stadshusets reception. Receptionen har öppet under vardagar 8-12 och 13-17. Förslag som lämnats till allmän befordran senast denna dag, men som ankommer tävlingsfunktionären mer än 5 dagar senare, tas inte upp till bedömning.

Tävlingsbidrag ska också inlämnas elektroniskt före tävlingstidens slut. De tävlande kommer att i god tid innan tävlingstidens slut erhålla anvisningar för inlämning på FTP-server.

Förslaget skall åtföljas av ett förseglat ogenomskinligt kuvert, märkt med "Namnsedel" och förslagets motto. Detta kuvert skall innehålla uppgifter om namn på förslagsställaren och ev. medarbetare.

OBS! Om tävlingsförslaget skickas med allmän befordran (bud eller post) skall kvitto utvisande inlämningsdag samt förslagets motto samtidigt översändas separat till tävlingsfunktionären. På detta kvitto skall även anges ett telefonnummer där kontakt kan nås med förslagsställaren under bevarad anonymitet i fall att tävlingsförslaget inte kommit fram.

För förslag som lämnas direkt till tävlingsarrangören skall denne lämna kvitto som bekräftar att förslaget lämnats inom utsatt tid.

Tävlingsarvode

Varje förslagsställare som lämnar in ett tävlingsförslag och som godkänns för bedömning av juryn kommer att erhålla ett tävlingsarvode om 300.000 SEK exklusive moms.

Bedömningskriterier

Juryn kommer att göra en helhetsbedömning av förslagen utifrån följande kriterier, utan inbördes ordning, samt utifrån de krav och önskemål som ställts i programmet:

- Arkitektonisk gestaltning. Hur väl byggnaden bidrar till den blivande stadsbilden, uttrycker öppenhet och tillgänglighet samt kvaliteten på de inre rummen.
- Funktion. Hur väl byggnaden fungerar som arbetsplats, för det politiska arbetet, som kirunabornas "vardagsrum", som konstmuseum och i Kirunas klimat.
- Energi och miljö. Att projektet har potential att uppfylla de mål för energi och miljö som anges i tävlingsprogrammet.
- Utvecklingsbarhet. Att projektet har potential att uppnå de mål för projektet som anges i tävlingsprogrammet.
- Genomförbarhet. Att byggnaden är möjligt att projektera och bygga inom de tidgränser och den budget som anges i tävlingsprogrammet.

Kalkyler kommer att göras av två oberoende sakkunniga på samtliga förslag. Denna kalkyl kommer också att uppskatta eventuella element som fattas i redovisningen och som bedöms nödvändiga för att projektet ska nå den kvalitet och funktion som eftersträvas. Juryn kommer att göra en bedömning av projektets utvecklingsbarhet och genomförbarhet i efterföljande skede för att projektet ska nå den eftersträfvade kvaliteten inom angiven budget. Det ska beaktas att byggtiden är relativt kort och det är av största vikt att projektet kan genomföras inom utsatt tid.

På samma sätt kommer en bedömning av energi- och miljöklass att göras. I denna bedömning kommer i första hand energi-användning, energibehov, kylbehov, konstruktionsprinciper, inomhusmiljö, komfort, dagsljus och materialval att bedömas.

För bedömning av energiförbrukning kommer en så kallad PHPP-analys göras av samtliga förslag. Härvid beaktas:

- byggnadens formfaktor
- area, orientering och andel glasytor (fönster och glasade dörrar)
- u-värde för klimatskalets övriga delar
- solavskärmning

Vad gäller u-värde för glaskonstruktioner kommer detta generellt antas vara 1,1 inklusive konstruktion, såvida inte annat anges av de tävlande. Hänsyn kommer att tas till eventuella preciseringar, i såväl kostnadskalkyl som PHPP-analys.

Skulle tävlingsförslag vid arrangörens bedömning av kostnader och energiförbrukning befinnas inte rymmas inom ramen inte uppfylla målsättningarna i tävlingsprogrammet kommer juryn att bedöma huruvida det är möjligt att bearbeta förslaget med kvarhållande av de kvaliteter juryn ser i förslaget. Härvid riskerar man dels att förslaget i den tävlandes ögon förvanskas, dels att juryn bedömer det ogörligt att bearbeta och lägger det åt sidan.

Arrangören kommer att översiktligt bedöma de olika förslagens koldioxidbelastning genom att beräkna materialåtgången av de mer betydande byggdelarna såsom grund, bärande konstruktion och tak samt energiförbrukningens bidrag till koldioxidutsläpp. Övriga material, byggdelar och lösningar som inte redovisas kommer att beräknas vara av samma kvalitet i samtliga förslag. Förslagen kommer att jämföras sinsemellan. Förslag med lägre CO₂-belastning kommer att bedömas fördelaktigare.

Bedömning/utställning

Bedömningen beräknas vara avslutad 130828.

Tävlingsförslagen kommer under bedömningstiden att ställas ut offentligt i stadshushallen genom arrangörens försorg.

Publicering

Tävlingsjuryns utlåtande kommer att publiceras senast tre veckor efter det att tävlingens resultat offentliggjorts.

Sveriges Arkitekter, arrangören och byggherren äger rätt att publicera samtliga tävlingsresultat på sina hemsidor samt i tidningen Arkitekten. Sveriges Arkitekter och arrangören äger också rätt att göra tävlingsförslagen tillgängliga för press och liknande.

All publicering av tävlingsförslag efter avslutad tävling kommer att ske med angivande av förslagsställarens namn.

Ägande- och nyttjanderätt

Arrangören innehar den materiella äganderätten till tävlingsförslag.

Förslagsställarna innehar upphovsrätten och behåller nyttjanderätten till sina förslag. Direkt utnyttjande av förslag, helt eller i väsentliga delar, kan ske först efter avtal med förslagsställaren.

Returnering av förslag

Förslagen kommer inte att returneras.

Uppdrag efter tävling

Juryn har i uppdrag att utse en vinnare i tävlingen. Resultatet och vinnare kommer att fastställas av kommunfullmäktige.

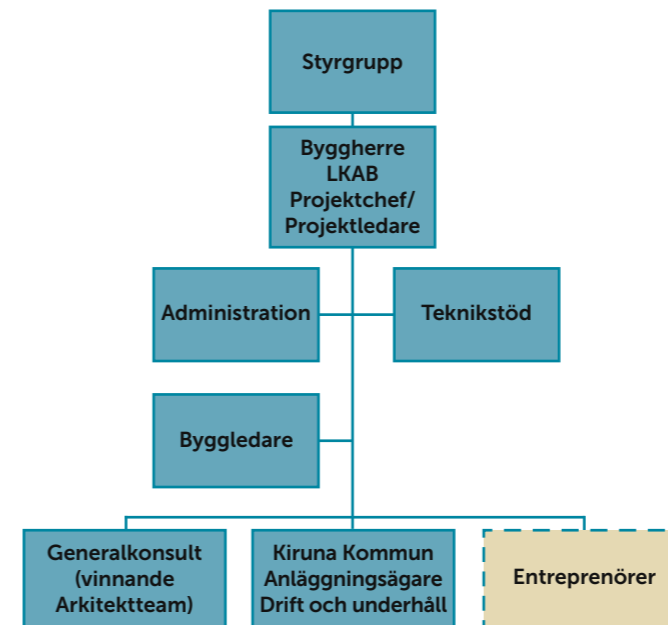
Arrangörens (Kiruna kommun) och byggherrens (LKAB) avsikt är att efter det att vinnare utsetts inleda förhandlingar om projekteringsuppdraget med denne. Byggherren, LKAB, är ansvarig för denna process och den som kommer att teckna avtal för projektering. Upphandlingen avser generalkonsultuppdrag. Projekteringsarbetet ska resultera i sedvanliga handlingar avsedda för upphandling av generalentreprenad i Sverige och omfattar samtliga teknikområden som krävs för att upphandla det totala projektet fram till färdig byggnad. ABK 09, Allmänna bestämmelser för konsultuppdrag inom arkitekt- och ingenjörsvksamhet, kommer att gälla. Projekteringsarbetet kan starta snarast efter det att kontrakt tecknats, vilket beräknas ske i månadsskiftet september/oktober 2013.

Om vinnaren av arrangören, byggherren och Sveriges Arkitekters Tävlingsnämnd inte anses ha erforderliga erfarenheter och resurser att handha uppdraget lämnas det till denne i samarbete med en mer erfaren fackman, vald av vinnaren själv och godkänd av arrangören och byggherren.

Finner arrangören skäl att frångå juryns rekommendation skall samråd ske med Sveriges Arkitekter.

En förutsättning för fortsatt uppdrag är att vinnande arkitektteam, efter att tävlingen är avgjord, lämnar en uppdragsbeskrivning till LKAB inför upphandlingen av projekteringen. Uppdragsbeskrivningens innehåll fastställs i samråd med LKAB.

Om tävlingen efter två år ännu inte har lett till projekteringsuppdrag för vinnaren tillkommer det denne en ytterligare ersättning motsvarande tävlingsarvodet.



Figur 3 Övergripande organisation under genomförandet.

Byggherren LKABs organisation och arbetsätt

Efter genomförd arkitekttävling övergår ansvaret för projektering och byggande till byggherren LKAB. Vinnande arkitektteam kommer att ingå i LKABs organisation för genomförande enligt organisationsschema i figur nedan.

Kiruna kommun kommer att ha med representanter i projektgruppen i sin roll som fastighetsägare och ansvarig för framtida drift och underhåll.

Projektchef/projektledare LKAB rapporterar till Styrgrupp Stadshuset (där LKAB och Kiruna kommun är representerade). Styrgruppen har det totala ansvaret för projektets genomförande.

Inom LKAB drivs en mängd större bygg- och anläggningsprojekt. Dessa drivs enligt av LKAB fastställda rutiner för projekt. Processen för bygg- och anläggningsprojekt är uppdelad i olika faser (Förstudie, Förprojektering, Projektering, Upphandling, Bygg och Anläggning, Idrifttagning, Uppföljning). Dessa faser samt viktiga beslutspunkter illustreras i bilaga 8.

Huvuddelen av projekteringsuppdraget utförs under projekteringsfasen, men projekteringsgruppen kommer även att vara delaktig under faserna bygg/anläggning, idrifttagning och uppföljning/slutförande av byggprojektet.

Övergripande tidplan för projektering och bygg/anläggning

Projektering	Sep/okt 2013 – Aug 2014
Upphandling mark	Mars-April 2014
Upphandling bygg	Sep-Nov 2014
Byggande (mark o hus)	Maj 2014 – Okt 2017
Stadshuset klart för inflyttning	Okt 2016 (endast färdigställande av markarbeten återstår)
Färdigställande mark	Maj – Sep 2017

Ovanstående tider är preliminära.

Tävlingsprogrammets godkännande.

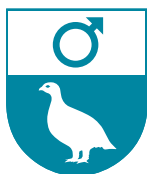
Detta program är upprättat i enlighet med byggsektorns gemensamma "Tävlingsregler för svenska tävlingar inom arkitekternas, ingenjörernas och konstnärernas verksamhetsfält, 1998". Reglerna gäller om inte programmet anger annat.

Program och bilagor är godkända av juryns ledamöter, vilka svarar för tävlingens genomförande. Ur tävlingsteknisk synpunkt är programmet granskat och godkänt för de tävlande av Sveriges Arkitekter.

TÄVLINGENS TIDPLAN

- Utskick av tävlingsprogram 2013-03-08
- Startmöte med de fem utvalda arkitektteamen 2013-03-14
- Utskick av PM 2013-03-26
- Inlämning av tävlingsförslag 2013-06-10
- Juryns beslut 2013-09-11
- Kommunfullmäktige fastställer beslutet i september 2013
- Upphandling av projektering sker i september/oktober 2013





KIRUNA KOMMUN

981 85 Kiruna | 0980-70 000 | www.kommun.kiruna.se