



Gjuteriet

Äntligen är det bestämt att det gamla "Gjuteriet" ska rustas upp och staden väntar med spänning. Kommunen sammankallar representanter från föreningar, skolor och det lokala näringslivet tillsammans med en samling kreatörer så som konstnärer, keramikere, arkitekter, landskapsarkitekter och trädgårdsmästare. Alla är råddande överens om att byggnaden har en oerhörd potential.

Staden har en fin tradition av konsthantverk men har länge saknat en samlingsplats för kreatörer att utöva sitt arbete och ställa ut på. Den kommande generationen, ännu ej etablerade kreatörer, saknar även de en plats. Hobbyverksamma/föreningar som intresserat sig för den fina tradition och kunskap stadens invånare besitter efterfrågar en plats för kvällskurser, skolverksamhet och eventuellt en sorts kollektivverkstad att hyra in sig i. Från det lokala näringslivet finns det flertalet matintresserade som tidigt visar intresse för att driva café/restaurang "Gjuteriet". Flertalet gallerister hör även av sig med en tro på "Gjuteriet" som en framtida konsthall.

Snart formuleras idén om en byggnad där människor med olika intressen och kunskaper kan samverka.

Vid inventeringen av det vackert rustika "Gjuteriet" är spåren från dess glansdagar på 1800-talet tydliga. Trots en längre tid av lagerverksamhet så andas hela den förfallna interiören fortfarande 1800-talsindustri. De väl tilltagna industrifönstren kastar ett vackert släpjus över de keramikpiltor från blyglaserade hantverksugnar som ligger strödda över industrigolvet.

Det kreativa teamet fastnar för den vackra svärten och glansen i det flammigt blyglaserade kaklet från 1800-talet. Dock är ingen intresserad av att återuppta en sådan typ av glaseringsteknik, då den innehåller tungmetaller, i arbetet med renoveringen av gjuteriet. En av keramikerna har länge arbetat med den japanska keramiktekniken Raku Yaki som han introducerar hela teamet för. Stora svarta krackeleringar och ett metalliskt skimmer karaktäriserar tekniken. Man väljer att som uppstart för renoveringen av "Gjuteriet" ha en Raku Yaki-workshop. En stor ugn anläggs intill "Gjuteriet" i en del av den vackert vildvuxna industriparken. Man bestämmer samtidigt att där ska bli en framtida workshopyta för större projekt.

Utfallet av Raku Yaki-workshopen blir långt över förväntan. Teamet är så nöjda med produkten att de väljer att ta fram en kakelkollektion, innehållande både exteriört (frostbeständig) och interiört kakel i två nyanser, en vit och en grön att inkorporera i renoveringen. En större lokal kakelproducent får höra talas om projektet och erbjuder sig att ta kollektionen i produktion och på så sätt finansiera stora delar av "Gjuteriets" renovering. Raku Yaki-ugnen är fortfarande i bruk och står kvar som ett minne.



Interiörperspektiv. Utställningsplan.

Entréplan

När du slår upp portarna till "Gjuteriet" möts du av en vägg fylld med information om vad som pågår i huset. Bokningsbara kurser/studioplåsar/mötesrum/verkstadstimmar såväl som nuvarande och kommande utställningar och vad som serveras i restaurangen i veckan.

Rör du dig till vänster så hamnar du mitt i "Gjuteriets" café/restaurang där allt från lunchgäster till datorburna kreatörer gästar dagligen. Det vackert öppna köket hämtar sina råvaror från den egna trädgården alldeles utanför dörren.

Från att tidigare känt den sträva industribetongen under fötterna står du nu på ett skimrande golv av Raku Yaki Hexagoner. Hexagonen, som är en klassisk golvmönstring i svenska matsalar sedan lång tid tillbaka, ingår i "Gjuteriets" kollektion.

Intill café/restaurang-delen ligger kollektivverkstaden. Här samsas alla som hyr in sig i "Gjuteriet". Längre österut i byggnaden finns flertalet studios att abonnera för längre eller kortare projekt/möten. Längs de nyupptagna fönsterna utmed norrfasaden finns mindre arbetsplatser med ett vackert indirekt arbetsljus.

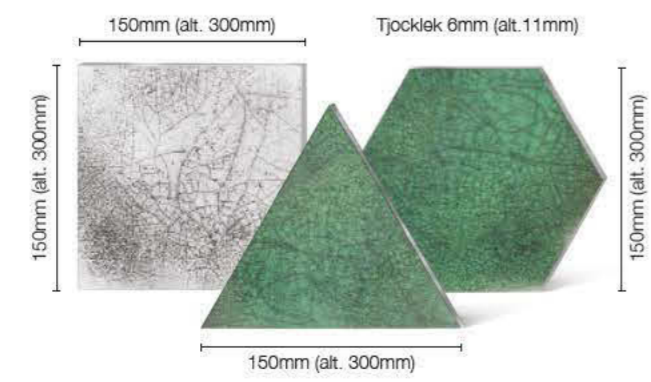
Hela entréplanet är kodat med kakelläggnigen på golvet. Hexagon (Café & Restaurang), Triangel (Verkstad & Studio) och Kvadrat Öfentlig & Kommunikation).

Utställningsplan (1tr)

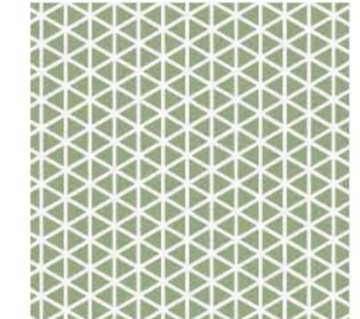
Vid inventeringen togs även beslutet att riva yttertakets som var i väldigt dåligt skick. Tack vare det beslutet fanns nu möjligheten att lägga in en andra våning. Den andra våningen har valts att ägnas till utställningar/föreläsningar med en större öppen yta, samt ett mindre rum (Black Box) med möjlighet till filmvisningar och annan scenisk framställning som kräver möjlighet till mörkläggnig. Den övre delen av fönsterpartierna var precis som taket i dåligt skick och har därför satts igen och omvandlats till sittischer/plåsar för utställningsobjekt. För att få in ljus till utställningsrummet har man istället valt ett så upp fyra väl tilltagna hål i takbalklägget, perforeringarna i taket speglar verksamheterna på entréplanet, här har man också utnyttjat kaklets ljusreflekterande egenskaper genom att kå insidan av lanterninerna med den vita kakelplattan i "Gjuteriets" kakelkollektion. Vid gjutningen av det nya betongbjälklaget tog man beslutet att gjuta in spill från Raku Yaki-workshopen. Spillorna reflekterar vackert det ljus som skimrande silas in genom lanterninerna i taket. Utställningsplanets gestaltning understryker keramikens reflekterande egenskaper.

Takterrass/Skulpturpark (2tr)

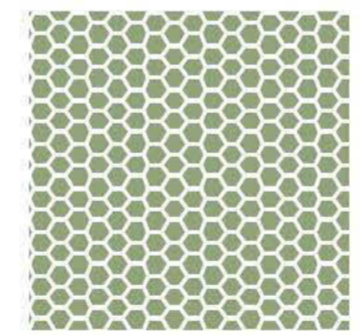
"Gjuteriet" kröns av en takterrass/skulpturpark där skulptörer ges möjlighet att ställa ut i ett vackert taklandskap av skimrande lanterniner. Besökare och verksamma har möjlighet att slå sig ner och äta en bit. Skulpturparkens karaktär och skimmer signalerar att något nytt har hänt med "Gjuteriet" och får besökare att färdas långväga.



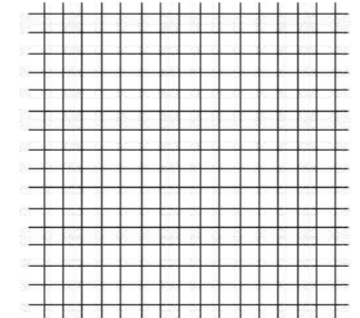
Gjuteriets kakelkollektion. Raku Yaki. (Frostbeständig.)



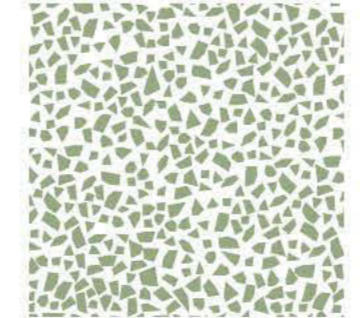
Triangel - Vetenskap
Verkstad & Studio



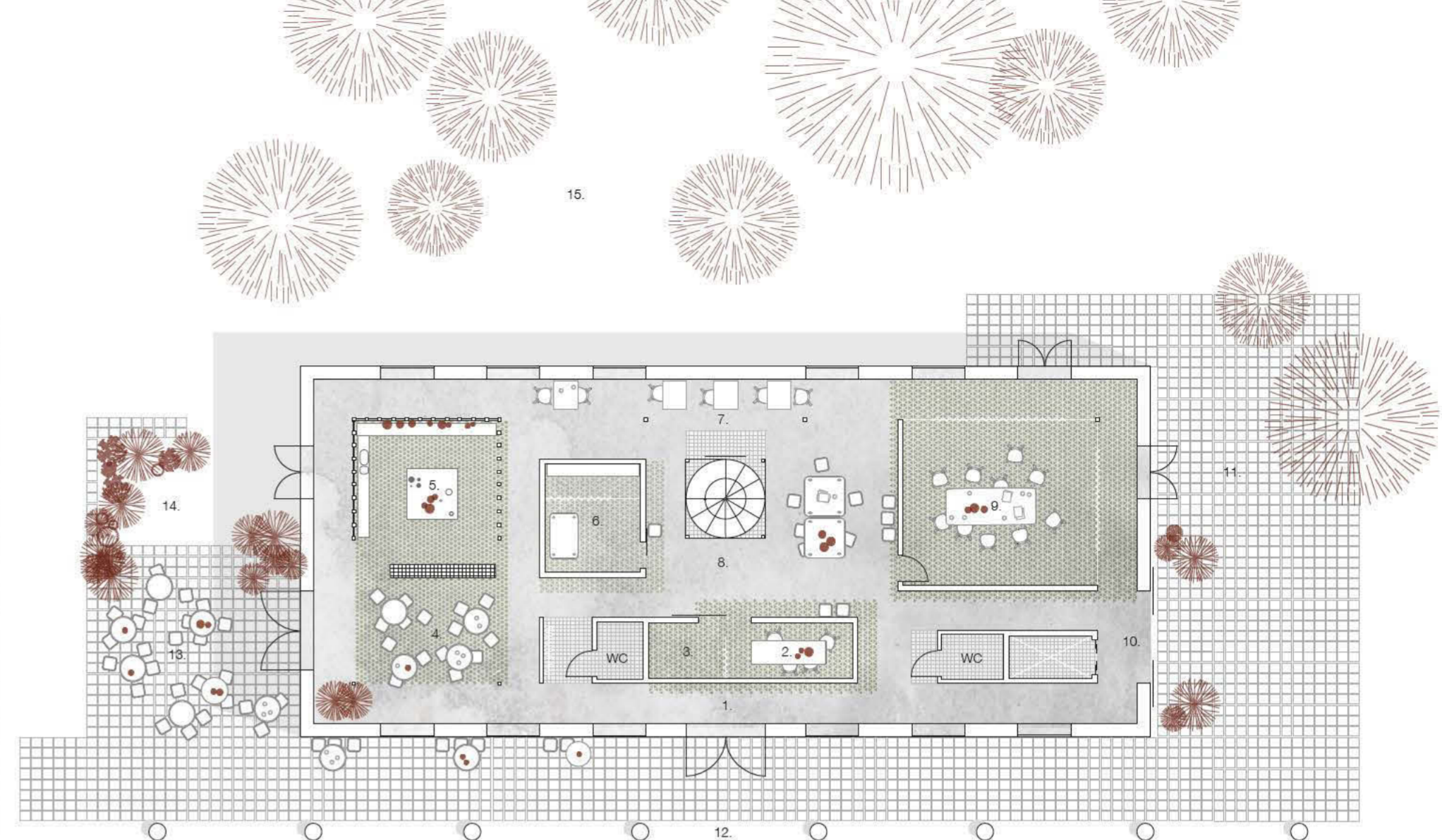
Hexagon - Matsal
Kök, Café & Restaurang



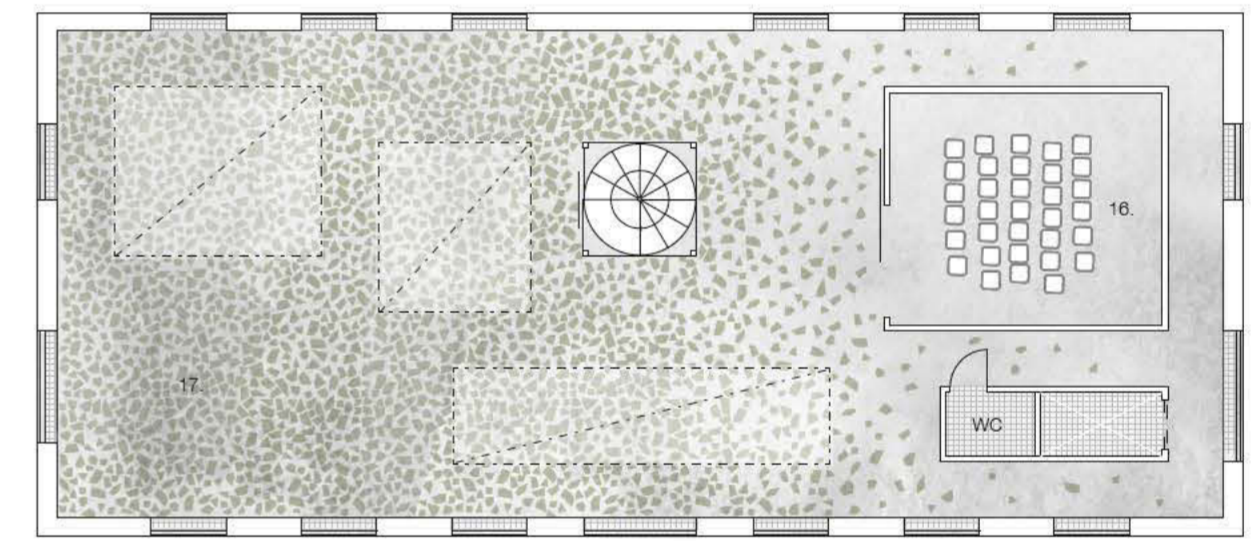
Kvadrat - Neutral
Öfentlig & Kommunikation



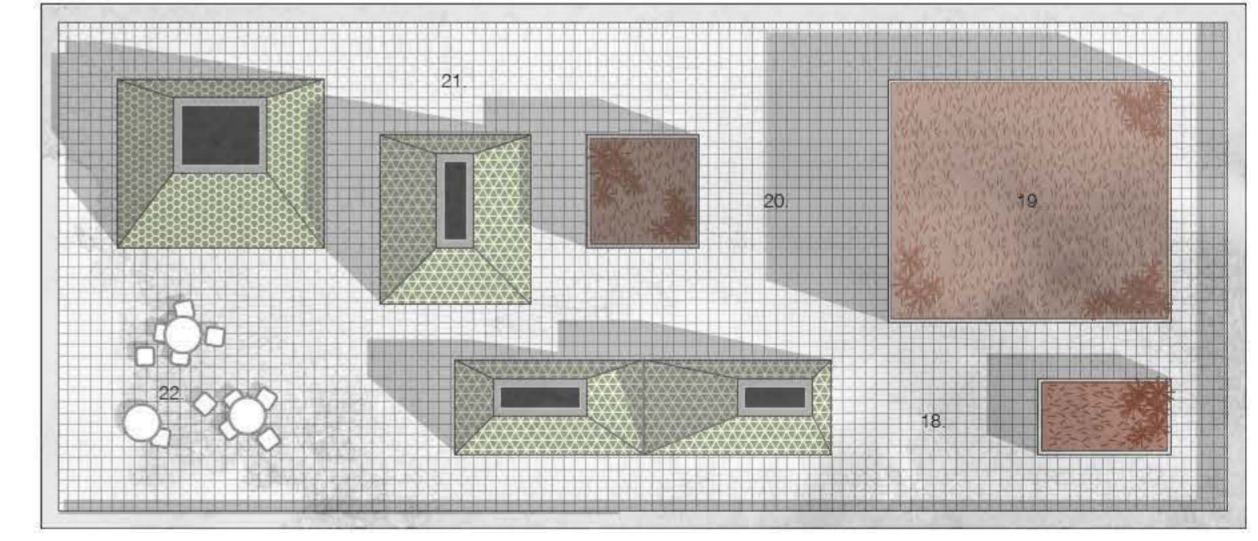
Skärvor - Minne
Utställning



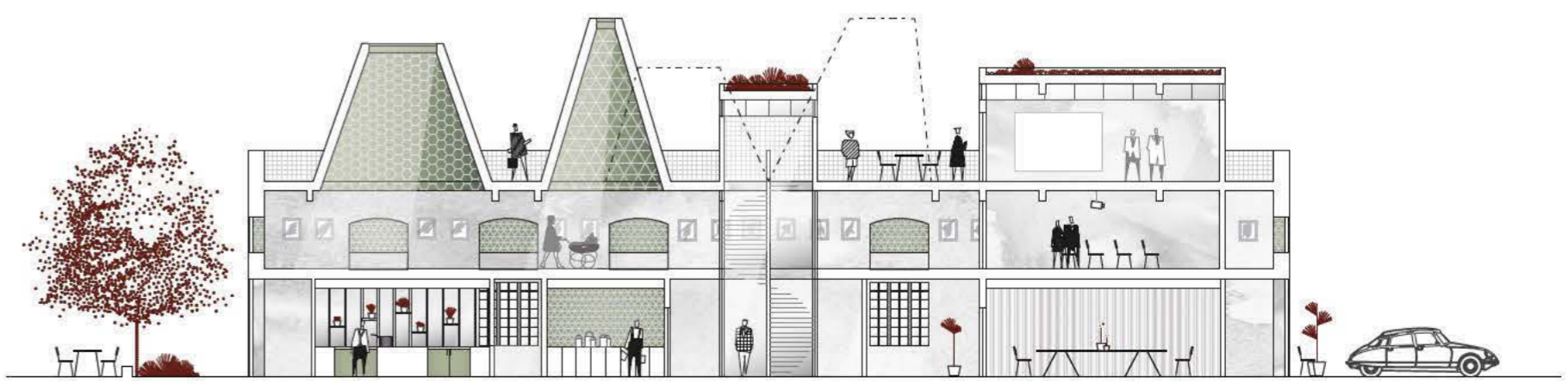
Entréplan. Skala 1:200



Utställningsplan (1tr). Skala 1:200



Takterrass/Skulpturpark (2tr). Skala 1:200



Längdsektion. Skala 1:200

- Entréplan**
- Huvudentré (Anslagstavla)
 - Studio 1
 - Studio 2
 - Café/Restaurang
 - Kök
 - Kollektivverkstad
 - Arbetsbord
 - Verkstadstorg
 - Studio 3
 - Inlastning
 - Workshoptorg
 - Båthållplats
 - Uteservering
 - Trädgårdsland
 - Industripark
- Utställningsplan (1tr)**
- Black Box
 - Utställningsyta
- Takterrass/Skulpturpark (2tr)**
- Skulpturtorg 1
 - Utställningshall
 - Skulpturtorg 2
 - Skulpturtorg 3
 - Skulpturtorg 4/Uteservering