

BESÖKSCENTRUM FÖR LUNDS DOMKYRKA

ALLMÄN ARKITEKTTÄVLING 2003 - 2004

JURYNS UTLÅTANDE 2004-03-12



Samtliga foton: Thomas Nordberg



Tävlingsområdet markerat med röd linje

SAMMANFATTNING

- Arkitekttävlingen, arrangerad av Domkyrkorådet i Lund, pågick under perioden 6 juni till 18 november 2003. Tävligen genomfördes i samråd med Sveriges Arkitekter.
- I juryn har ingått företrädare för Domkyrkorådet i Lund, Lunds stift, Domkyrkoförsamlingen, Lunds kyrkliga samfällighet, Lunds kommun och Sveriges Arkitekter. Juryns ordförande har varit Christina Odenberg, biskop i Lunds stift.
- Tävlingsuppgiften har varit att utforma ett nytt besökscentrum för Lunds domkyrka på en tomt omedelbart söder om domkyrkan, samt den yttre miljön söder och väster om Domkyrkan.
- Tävligen har genomförts med anonymitet för de tävlande. Varje tävlande har själv givit sitt förslag ett "motto" för identifiering, och förslagets förslutna namnsedlar har öppnats först sedan juryns bedömning var avslutad.
- 353 förslag lämnades in. Tävligen är därmed den till deltagarantalet hittills tredje största svenska arkitekttävlingen genom tiderna.
- En enig jury har till vinnare och mottagare av 1:a pris 300 000 kr utsett förslaget "PORTAL OCH ATRIUM", författat av arkitekt **Carmen Izquierdo Lázaro**, Stockholm.
- Ur juryns motivering: "Av de 353 förslagen står detta i en klass för sig. Juryn vill likna dess kvaliteter vid en välskriven symfoni. Projektet präglas av en säker känsla för rumskomposition och proportionering, såväl exteriört som interiört. De invändningar juryn har är små och lätta att åtgärda. Förslaget utnyttjar kvartersmarken väl, skapar goda uterum/stadsrum och annonserar sig tydligt men lågmält. Projektet har också på ett utomordentligt sätt lyckats lösa uppgiften med en väl fungerande integrering av husets olika funktioner. .../ Sammantaget ett förslag som med lågmäld intensitet skapar en intressant dialog mellan gammalt och nytt; som fungerar bra för den dagliga verksamheten, också för stora grupper, och som bjuder på stora kvaliteter i sin gestaltning. Användbarhet och skönhet i förening – med andra ord: riktigt god arkitektur."
- Tre förslag - "KIRKEHAVER", "MCVI" och "VIK" - delar 3:e pris och belönas med vardera 70 000 kr. Dessutom har juryn tilldelat förslaget "Zahdinen" hedersomnämning.
- Vinnaren kommer närmast att anlitas för uppdrag att utveckla och bearbeta sitt förslag utifrån juryns rekommendationer samt de övriga önskemål och krav beställaren, myndigheter och/eller ekonomin kan komma att ställa. När ny detaljplan vunnit laga kraft kommer vinnaren att engageras för färdigprojektering av byggnaden.

ALLMÄNNA FAKTA OM TÄVLINGEN

BAKGRUND

Ur tävlingsprogrammet: ”Lunds Domkyrka är en av Sveriges mest besökta domkyrkor. Årligen, under veckans alla dagar, besöks den av en halv miljon människor varav en stor andel kommer gruppvis - turistgrupper, skolklasser, etc.

Den snart tusenåriga kyrkobyggnaden är inte skapad att ta emot sådana mängder besökare med så olika avsikter med sitt besök. Besöken till de historiska sevärdheterna måste ske med stor respekt för att kyrkorummet är ett Guds hus, en avskild plats för bön och gudstjänst, för stillhet och kontemplation. Besökande grupper behöver därför en plats för samling, där de kan förbereda sig för mötet med det sakrala rummet, utan att störa gudstjänstfirare och andaktssökare. Besökande grupper behöver också en plats där de kan avsluta besöket med att ta del av information - exempelvis i form av utställning, informationsmaterial eller föredrag - eller dricka en kopp kaffe. En sådan plats saknas idag, och kan inte ordnas inom kyrkobyggnadens väggar.”

Domkyrkorådet i Lund inbjöd därför i juni 2003 till denna arkitekttävling om ett besökscentrum för Domkyrkan. Tävligen arrangerades i samråd med Sveriges Arkitekter.

UPPGIFTEN

Tävlingsuppgiften och förutsättningarna för tävligen beskrevs i ett tävlingsprogram med lokalprogram.

Tävlingsuppgiften formulerades på följande sätt i tävlingsprogrammet:

”Uppgiften är att foga in och utforma ett från domkyrkobyggnaden friliggande besökscentrum i kvarteret Sankt Laurentius, omedelbart söder om Domkyrkan. Förutom lokaler för underlättande av gruppbesök ska detta besökscentrum även ge utrymme för en seriös turistinformation. Även bokhandel för religiös litteratur (”Arken”), stiftets själavårdscentrum, kommunens turistbyrå samt domkyrkoförsamlingens samlingslokal (”Laurentii-salen”) ska ingå i anläggningen. Arken, Självårdscentrum och Laurentiisalén finns redan i befintlig byggnad. /.... / Med tanke på bl a osäkerheten om lokalprogrammets slutliga innehåll är det viktigt att tävlingsförslaget bygger på en stark idé med viss flexibilitet.

/...../

Följande frågeställningar bör särskilt belysas i tävlingsförslaget:

- Hur placera och utforma besökscentret och dess entréer så att det blir en naturlig start- och slutpunkt för besöket i Domkyrkan?
- Hur utforma besökscentret, dess entréer och inre organisation så att det tillgodoser behoven hos både turistbesökare och besökare till kyrkliga handlingar (dop, vigslar och begravningar)?
- Hur förhålla sig till historiska bebyggelsemönster i planläggningen av tävlingssområdet?
- Hur förhålla sig arkitektoniskt till Domkyrkan, bankhusets baksideskaraktär och det medeltida stadsrummet?
- Hur koppla besökscentret till Arken-huset och de där befintliga lokalerna och verksamheterna?
- Hur utforma den nya bebyggelsen tekniskt för att minimera påverkan på underliggande kulturlager?
- Hur förhålla sig till de stora träden?
- Hur utforma den yttre miljön för att tydliggöra orienteringen mellan besökscentret och Domkyrkan och för att bevara karaktären av park?
- Hur utforma yttre belysning och annonsering?
- Hur utforma samverkan, arkitektoniskt och funktionellt, mellan kommunens turistbyrå och besökscentrets reception.

/...../

Visionen är att i denna ytterst känsliga miljö kunna skapa en anläggning som tillgodoser både funktionella och högt ställda arkitektoniska krav.

Ledord för lösningen av uppgiften bör vara enkelhet, skönhet, respekt, användbarhet.”

JURYN

Tävlingsförslagen har bedömts av en i förväg utsedd jury, bestående av:

Christina Odenberg	juryns ordförande, biskop i Lunds stift, ordf. i domkyrkorådet
Bo Ahrén	professor, ordf. i kyrkorådet i Lunds domkyrkoförsamling
Åsa Drougge	landskapsarkitekt LAR/MSA, utsedd av Sveriges Arkitekter
Per Arne Joelsson	prost, biskopens kaplan
Christer Källqvist	arkitekt SAR/MSA, programarkitekt Lunds kommun
Fredrik Lund	professor, arkitekt, utsedd av Sveriges Arkitekter
Jan Sternby	ordf. i Lunds kyrkliga samfällighets fastighetsutskott
Håkan E Wilhelmsson	domprost Lunds domkyrkoförsamling

Juryns sekreterare har varit arkitekt SAR/MSA Thomas Nordberg, Sveriges Arkitekters Tävlingservice.

Tävlingsfunktionär har varit Rolf Håkansson, Domkyrkorådet i Lund.

INLÄMNAD FÖRSLAG

Vid tävlingstidens slut, den 18 november 2003, hade 353 förslag lämnats in. Två av dessa, nr 352 och 353, ankom dock efter den angivna tidsgränsen och togs ej upp till bedömning.

UTSTÄLLNING

Under två veckor, 12/1 – 23/1 2004, ställdes samtliga tävlingsförslag ut för allmänheten i Lunds Stadshall. Utställningen var mycket välbesökt och uppmärksammades i massmedia. En årskurs arkitekturstudenter från Lunds Tekniska Högskola fungerade under utställningen som guider för besökarna.

BEDÖMNINGSKRITERIER

Bedömningen av förslagen har utgått från främst följande kriterier:

- Inpassning i det stadsmässiga sammanhanget
- Relation till Domkyrkobyggnaden
- Entréförhållanden
- Karaktär och arkitektoniskt uttryck
- Inre organisation och samband med Arkenhuset
- Lämplighet för den dagliga verksamheten
- Utformning av den yttre miljön

JURYARBETET

Jury har under bedömningstiden haft 8 heldagsmöten.

För uppmätning av lokalareor och kostnadsbedömning av utvalda tävlingsförslag har Geron Karlsson, ba Bygghälsö, anlitats.

Jury har under bedömningen inhämtat synpunkter från stadsantikvarie Claes Wahlöö.

TÄVLINGSFÖRSLAGEN

Uppgiftens svårighet och förutsättningarnas komplexitet har resulterat i stor spridning förslagen emellan – arkitektoniskt och funktionellt. De inlämnade förslagen ger därför tillsammans en mycket god belysning av tävlingsuppgiften, dess möjligheter och inte minst dess komplikationer.

Den stora spridningen till trots är några principlösningar mer frekvent förekommande än övriga. Den vanligaste planprincipen är en byggnad i en eller två våningar som fyller utrymmet mellan bankhuset och Arkenhuset, med en från Kyrkogatan indragen entrégård, och med eller utan en på östra sidan av Arkenhuset framskjutande vinkel upp mot Domkyrkan. Från entrén vid Kyrkogatan sträcker sig ett centralt samlande rum genom byggnaden, ofta fram till en entré från Kungsgatan. Detta centrala rum har oftast också en entré norrut, mot Domkyrkan.

JURYNS BEDÖMNING

Tävlingsförslagen har bedömts utifrån sina egna och platsens förutsättningar, så som de beskrivs i tävlingsprogrammet. Att subjektiva värderingar påverkat bedömningen är ofrånkomligt. Åtskilliga i sig skickligt gestaltade förslag har valts bort för att de bedömts bli fel på sin plats - arkitektoniskt, volymmässigt eller genom sin placering. Många har fallit för att de bedömts vara t ex arkitektoniskt splittrade eller omotiverat tillkrånglade.

Allmänt kan sägas att många förslagsställare visar goda och genomtänkta planlösningar. Andra ger prov på fin arkitektonisk gestaltning. Men få av dem har lyckats med uppgiften att förena dessa aspekter på ett övertygande sätt. Till del kan detta bero på bristande analys av de stadsbyggnadsmässiga förutsättningarna, platsen och de funktionella kraven.

Nedan redovisas juryns syn på ett antal aspekter som bedömts vara särskilt avgörande. Avsikten med denna redovisning är dubbel – att i möjligaste mån ge alla obelönade tävlingsdeltagare en förklaring till varför de inte blivit belönade, men även att förmedla juryns insikter till alla dem som hädanefter kommer att ta vid för att föra projektet i hamn.

HUR HANTERA DET SPLITTRADE KVARTERET STADSBYGGNADSMÄSSIGT?

Platsgivna förutsättningar

Tävlingsområdet, kvarteret Sankt Laurentius och platsen mellan detta och Domkyrkan, uppvisar en typisk lundensisk blandning av byggnader från olika tider och i olika stil: det medeltida Liberiet, Domkyrkan iklädd en medeltidsskrud å la 1800-tal, Arkenhuset i lokal 1850-talsstil, f d bankhuset i monumental nationalromantik. Kvarteret Sankt Laurentius är resultatet av flera påbörjade, men aldrig fullföljda, stadsförnyelser: när Arkenhuset byggdes avsåg man uppenbarligen att fortsätta en förnyelse söderut, men det blev bara Arkenhuset – när bankhuset byggdes var avsikten att fortsätta norrut, men det blev bara bankhuset. Resultatet har blivit ett splittrat kvarter, med disparata byggnader som vänder brandgavlar mot varandra i väntan på planer som aldrig kommer att fullföljas och med obebyggda delar som slumpmässigt odefinierade ”ickerum” i stadsväven.

Till detta kommer Domkyrkans dominans, samt att ett antal kastanjer och almar med tiden vuxit till ansevärd dimensioner och nu utgör ett påtagligt inslag i stadsbilden.

Frågan är då hur man för in en ny byggnad – en ny volym, en ny stil – i denna splittrade miljö, en byggnad som inte bara fyller sin uppgift som besökscentrum utan även ger kvarteret en välbehövlig stadga, som kan bli en i någon mening förmedlande länk mellan kvarterets disparata element, som formar vackra och intressanta stadsrum i respekt för och samspel med den krävande omgivningen? Platsens betydelse för Lund kräver en byggnad av hög arkitektonisk kvalitet.

Besökscentret i plan och volym

Majoriteten av tävlingsförslagen visar lösningar med olika grad av sammanbyggnad med bankhuset och/eller Arkenhuset. Detta ger ett antal fördelar, t ex goda samband med Arkenhuset, möjlighet att skapa en sammanhängande kvartersgräns mot Kyrkogatan eller Kungsgatan. Den nya byggnadens anslutningar mot de befintliga husen är problematisk i många av dessa förslag, framför allt mot Kyrkogatan. Förslagen nr 160, ”GLORIA” och 195, ”PORTAL OCH ATRIUM”, är exempel på att det dock går att lösa på ett elegant sätt.

Åtskilliga förslagsställare har istället valt att forma byggnaden som en fritt liggande kropp, bl a för att därmed skapa möjlighet att passera tvärs igenom kvarteret. På g a tomtens begränsade mått ger sådana lösningar i många fall mycket trånga passager och prångiga uterum, och den nya byggnaden blir lätt ännu ett disparat element i den redan splittrade miljön. En särställning bland dessa förslag intar emellertid nr 224, ”zahdinen”, som med en skulpturalt och känsligt formad byggnad lyckas infoga den pusselbit till kvarteret som på ett elegant sätt löser flera av de stadsbyggnadsmässiga problemen. Tyvärr ger byggnadens form och mått dåliga förutsättningar för besökscentrets verksamhet.

En i flera förslag förekommande byggnadsform är en långsträckt triangel med en spets mot vardera Kyrkogatan och Kungsgatan och en lång frontfasad på diagonalen bakom Arkenhuset, i liv med eller parallell med Liberiets norrfasad. Att ta upp denna riktning ser måhända elegant ut i plan, men en konsekvens av denna utformning av frontfasaden är att Arkenhuset får en helt förändrad roll i stadsbilden. Istället för att integreras blir det exponerat som en fristående solitär – en roll det inte riktigt klarar.

Entreplatsens samband med Kyrkogatan har i flera förslag studerats grundligt och givit juryn anledning till särskild fördjupning i denna del. Juryn menar att den mindre vidgning av gaturummet som en förplats skapar ger en rytm i gatustråket och samtidigt respekterar de helt olika befintliga byggnadsvolymer. En alltför stor entréplats ger å andra sidan besökscentret en för svag kontakt med Kyrkogatan. En förplats ger också värdefullt utrymme för avstigande bussgrupper.

Återskapa Lilla Kyrkogatan?

Fram till början av 1900-talet delades kvarteret Laurentius i nord-sydlig riktning av Lilla Kyrkogatan som gick längs Arkenhusets östra sida från Domkyrkan till Stora Torget. Gatan försvann när Bankhuset byggdes.

I många förslag, däribland det vinnande förslaget ”PORTAL OCH ATRIUM”, är besökscentret utformat så att en gränd bildas mellan den nya byggnadskroppen och Arkenhuset, i Lilla Kyrkogatans läge. Juryn ser positivt på en sådan återkoppling till historien.

Återskapa Kungsgatans fasadliv?

Många förslag sträcker sig genom hela kvarteret så att de får en fasad längs Kungsgatan. Troligen har många förslagsställare sett ett egenvärde i att ”lappa igen” hålet mellan bankhuset och Liberiet och därigenom ge kvarteret en tydligare form. Detta är gott och väl, men en alltför lång och hög fasad längs Kungsgatan medför att dagens siktlinje från Kungsgatan mot Domkyrkan bryts. Juryn menar att denna utblick mot Domkyrkan är mycket värdefull och att en fasad längs Kungsgatan bör utformas så att den inte försvinner helt.



Siktlinjen från Kungsgatan mot Domkyrkan

Brandgavlarna

Som ett av tävlingsuppgiftens svåraste moment framstår frågan vad som bör och kan göras åt den dominans Bankhusets brandgavlar har på platsen. Många förslagsställare har helt enkelt avstått från att försöka göra något åt dem.

Det finns dock förslag som visar att problemet inte är olösligt. Flera förslagsställare som arbetar med flervåningslösningar av besökscentret visar att man med medveten volymuppbyggnad kan minska brandgavlarnas dominans. Exempelvis nr 22, ”blyxt-lås”, som delat upp besökscentret i mindre huskroppar mot brandgavlarna, eller nr 195, PORTAL OCH ATRIUM” som bygger upp inglasade smala utsiktsläktare mot den ena brandmuren.

Det finns även exempel på överdrifter, där anslutningen till Bankhuset görs till ett huvudnummer som framstår som än mer dominerande för platsen.

Byggnadshöjd

Flertalet förslagsställare har utformat besökscentret i en eller två våningar. Båda alternativen är fullt möjliga, även om kravet på varsam markbehandling av kulturminnesskäl ger fördelar för lösningar med ”litet fotavtryck”. Även mycket koncentrerade tre- och fyrvåningslösningar förekommer, men så höga byggnader är tveksamma i detta läge och kan dessutom ge funktionella problem.

Förhållningssätt till Domkyrkan, Liberiet och Arkenhuset

Domkyrkan kräver ett respektavstånd, och i detaljplanen är marken mellan kyrkan och kv. Laurentius sk prickmark som inte får bebyggas. I tävlingsprogrammet angavs dock detta inte gällde för tävlingen men att *”byggnadsdelar norr om en linje i förlängningen av Arkenhusets norra fasad kan motiveras endast om de är väsentliga delar av en överlägsen helhetslösning”*. Avsikten med denna ”uppluckring” var att, trots det känsliga läget nära Domkyrkan, ge så stora möjligheter som möjligt till högklassiga lösningar. Förvånansvärt många tävlande har tolkat det som en möjlighet att förlägga hela eller stora delar av besökscentret norr om Arkenhuset, oftast i form av en långsträckt och smal byggnad men i några fall i än mer spektakulära former. Samtliga dessa förslag gör ett intrång i Domkyrkans respektavstånd som skulle kräva en mycket hög grad av arkitektonisk förfining för att kunna accepteras.

Inte heller något av de förslag som gör påbyggnader på Arkenhusets norrsida gör det på ett arkitektoniskt övertygande sätt.

Ett fåtal förslag placerar besökscentret längs Kungsgatan så att det kommer mycket nära Liberiet, eller t o m bygger mot Liberiet. Några har placerat besökscentret norr om Domkyrkan, utanför tävlingsområdet. Dessa förslag är inte acceptabla.

Stilanpassning?

Ett fåtal förslag tar Arkenhusets 1800-talsarkitektur som utgångspunkt för den arkitektoniska utformningen av besökscentret genom att bygga kvarteret ”färdigt” i samma tillbakablickande stil. Juryn anser detta vara ett felaktigt ställningstagande. Lunds karaktär som stad definieras inte av enhetlighet i byggnadsstil – tvärtom visar t ex Stadshallen vid Stortorget av arkitekt Klas Anshelm att byggnader i nutida arkitektur mycket väl kan bli värdefulla, självklara och integrerande element i den medeltidspräglade miljön. Besökscentret kommer att vara det viktigaste nya byggnadsverket i centrala Lund för lång tid framöver och ska vara en högklassig företrädare för vår egen tids arkitektur. Juryn är övertygad om att detta inte behöver stå i motsättning till kravet på ett respektfullt och underordnat förhållningssätt till Domkyrkan.



Från Kyrkogatan

HUR SER ETT BESÖKSCENTRUM UT?

Den arkitektoniska utformningen, och den karaktär byggnaden därmed ges, är en i högsta grad relevant fråga för en byggnad som i omedelbar anslutning till ett av landets mest betydelsefulla sakrala byggnadsverk ska annonsera sig som målpunkt för olika kategorier av besökare. Något precist svar kan naturligtvis inte ges, men vissa riktlinjer framstår som självklara för juryn:

Besökscentret måste exteriört ha en tydlig egen identitet, som för besökaren annonserar att detta inte är vilket hus som helst, att det här finns något speciellt. Många förslag framstår i detta avseende som alltför anonyma eller visar en missledande karaktär av t ex kommersiell byggnad eller kontor. Å andra sidan får besökscentret inte ”stjäla föreställningen” och i alltför hög grad dra uppmärksamheten från Domkyrkan. Alltför många förslag talar för högt eller rentav skriker ut sin existens.

Juryn konstaterar att det handlar om en subtil och svår balansgång, att tydligt märkas men inte störa. Mycket få av förslagen har lyckats med detta konststycke.

Utformningen av besökscentrets entréer är i detta avseende särskilt avgörande. De måste annonsera sig väl och vara inbjudande. Exempel på väl utformade entréer finns i många av de förslag som har en från Kyrkogatan indragen entrégård. Väl utformad ger en sådan gård den eftersträvade annonseringseffekten, den ger en fin övergång från gatan till byggnaden och den ger möjlighet för grupper att samlas på.

Vad gäller besökscentrets interiör sympatiserar juryn med de förslag som visar en öppen planlösning, där man lätt hittar husets olika funktioner och entréer. Juryn har därutöver särskilt intresserat sig för förslag med rumsliga kvaliteter och vacker ljusföring.

Somliga förslagsställare har utformat besökscentret som i första hand en plats för vila och kontemplation. Juryn har dock uppfattningen att besökscentret ska vara ett öppet hus, ett hus för genomströmning där man tar till sig information eller utnyttjar olika former av service och därefter går vidare.

VIKTEN AV VÄL PLACERADE ENTRÉER - OM SAMBANDET MELLAN BESÖKSCENTRET OCH DOMKYRKAN

Gruppbesök till Domkyrkan anländer vanligtvis med turistbuss som stannar vid Kyrkogatans trottoar. Besökscentret ska på ett naturligt sätt fånga upp dessa besökare innan de styr stegen mot själva Domkyrkan. Detta talar för att besökscentret måste ha en attraktiv och inbjudande entré i anslutning till Kyrkogatan. Det har många förslag, men många åter har placerat entrén så att den inte annonserar sig tillräckligt åt detta håll – t ex långt in i en smal gränd mellan besökscentret och bankhusets brandgavel eller genom att byggnaden förskjutits mot Kungsgatan. Ett fåtal förslag har entré endast från Kungsgatan, vilket är helt oacceptabelt.

Besöket i besökscentret ska naturligtvis utmynna i att man går vidare till Domkyrkan. Byggnaden bör genom sin utformning leda besökaren mot detta mål, en inte helt lätt uppgift med den placering den har. Många förslag släpper ut besökaren genom en andra entré i anslutning till Arkenhusets sydöstra hörn. Problemet med denna utgång är att man därifrån inte har synkontakt med Domkyrkans huvudentré, utan snarare riktas in mot den sidoentré i Domkyrkans sydfasad som inte lämpar sig som besöksentré. Det är alltså en fördel om besökscentret leder besökaren till en utgång någonstans i jämnhöjd med Arkenhusets norrfasad, där vägen vidare mot Domkyrkans huvudentré är tydlig.

Man får heller inte glömma att åtskilliga besökare kommer att börja sitt besök med att gå direkt till Domkyrkan, och att de därefter ska uppmärksammas på att det finns ett besökscentrum. Detta förutsätter att besökscentret annonserar sig också mot Domkyrkan, och att det finns en väl annonserad entré även åt detta håll. Den ovan nämnda, ofta förekommande entrén vid Arkenhusets sydöstra hörn är helt dold från Domkyrkan sett, och det är även av detta skäl bättre med en framdragen entré.

I detta sammanhang bör också de förslag kommenteras som utformar besökscentret som en ”fortsättning” söderut av Arkenhuset. Juryn konstaterar att besökscentret med denna utformning blir helt osynligt från Domkyrkan sett. Arkenhuset är också alltför anonymt i sin utformning för att annonsera sig som besökscentrum.

BESÖKSCENTRETS INRE ORGANISATION

Besökscentrets inre organisation och samband med Arkenhuset har tillmätts stor betydelse. Främst har entréförhållanden, interna kommunikationer och inbördes placeringar av stora enheter som samlingsalen och café/kök studerats. Av tävlingsprogrammet framgår att det angivna lokalprogrammet kan komma att genomgå justeringar under projektets fortsatta gång, vilket utesluter alltför specialanpassade och oflexibla lösningar.

Besökscentrum – Turistbyrån

Besökscentret ska, förutom funktioner som komplement till Domkyrkan och vissa lokaler för stiftets och församlingens verksamheter, inrymma även nya lokaler för kommunens turistbyrå. En sådan samordning är naturlig eftersom det ger möjligheter att vid det stora turistmålet i Lund – Domkyrkan - informera om att det även finns andra besöksmål i kommunen. Men samordningen har även syftet att möjliggöra en effektivare användning av tillgängliga personalresurser. Det förutsätter att besökscentrets egen reception och turistbyrån placeras i närheten av varandra, vilket utesluter förslag som har placerat de båda verksamheterna i separata byggnader.

Å andra sidan är det viktigt att besökaren förstår vad som är turistbyrå och vad som är kyrkans verksamheter. En total sammansmältning av funktionerna är därför inte acceptabel.

Öppenhet / Övervakning

Det ska vara lätt för besökaren att orientera sig i besökscentret och att hitta det man är intresserad av. En öppen och överblickbar planlösning är därför att föredra. Den ger också större flexibilitet för anpassning till förändrad eller ny verksamhet.

Besöksfrekvensen varierar över året, och husets bemanning måste anpassas därefter. Under tider av mindre belastning måste verksamheterna i huset kunna skötas av endast ett fåtal personer. En planlösning som underlättar övervakning av samtliga publika entréer innebär därför mycket stora fördelar.

Placering av café resp. samlingsal

Majoriteten av förslagsställarna ger caféet en central placering i byggnaden medan samlingsalen ofta placeras mer avskilt i en ovanvåning, dessutom ofta med endast en smal trappa och minimalt foajétrymme. Juryn gör bedömningen att placeringen av dessa båda utrymmeskrävande funktioner istället bör vara den omvända - caféet må vara en "trevlig" verksamhet, men samlingsalen har en mer central funktion i



Besökscentret måste annonsera sig mot Domkyrkans västportal

besökscentrets verksamhet. Besökande grupper, ofta 50 – 100 personer, ska lätt kunna slussas direkt från entrén till samlingsalen – caféet däremot besöks främst av enskilda och mindre grupper som föresatt sig att ta en paus och därför kan förväntas leta reda på det.

Samband med Arkenhuset

Den nya byggnadens samband med Arkenhuset har tillmätts stor betydelse av juryn. Det innebär att juryn bedömt de åtskilliga förslag som saknar en direkt koppling till Arkenhuset och de där befintliga verksamheterna som mindre lämpliga. Mest önskvärt är en direkt koppling i entréplanet.

DET OFFENTLIGA RUMMET SÖDER OCH VÄSTER OM DOMKYRKAN

I tävlingsuppgiften ingår att lämna förslag till gestaltning av den centralt belägna och viktiga platsen väster och söder om domkyrkan. Här passerar många människor varje dag och så gott som alla turister som kommer till Lund besöker området. Stadsrummet är dock mycket otydligt avgränsat, särskilt mot söder. Splittrad materialbehandling med gränser som delar rummet på ett osäkert sätt gör att platsen inte har en utformning som svarar mot läget och betydelsen.

Tävlingsresultatet belyser många skilda ställningstaganden till ansatsen i tävlingsprogrammet. I förslagen kan urskiljas åtminstone fem olika kategorier enligt nedan, med sina för- och nackdelar kortfattat redovisade:

- ”Dagens utseende”. Ingen förändring eller justering av befintlig situation. Problemen som redovisats i programmet har inte kommit till en lösning, vilket inte är tillfredsställande.
- ”Trädgården”. Förslaget domineras av en småskalig trädgårdskaraktär. Denna kategori svarar generellt inte mot stadsrummets monumentalitet och tyngd.
- ”Parken”. Området domineras av gröna ytor ända in till samtliga byggnader. Gångvägar genomkorsar området i olika riktningar. I flera förslag föreslås fler buskage som ger större lummighet än idag. En fördel skulle kunna vara att en helhet skapas runt Domkyrkan, vars hela omgivning utgörs av parkmiljö och därmed utgör en del av Lundagård. Eftersom träd inte tillåts planteras i detta område, kommer parkförslagen att till största del bestå av gräsytor och buskage. Avsaknaden av stora träd, dvs. kraftfulla tredimensionella element, försvagar den renodlade parkidén. I denna kategori finns dessutom risk för stort slitage. Större hårdgjorda ytor saknas vilket ger en oflexibel användning. Användandet är istället uppbyggt runt stråken. Parken kan i detta läge upplevas som ett område man först och främst rör sig genom, och inte som den samlande mötesplats man eftersträvar.
- ”Parktorget”. Ytorna delas mellan park och torg. Förslagen utgörs av öppna gröna ytor, sikt under och mellan träd, kompletterat med hårdgjorda förplatser intill byggnader och deras entréer. Man väver ihop miljön med Lundagård och skapar samtidigt nya rum/platser med mer hårdgjord torgkaraktär. I denna kategori finns förslag med bra ansatser. Problematiken som många förslag i denna kategori lider av är att parkdelen, som ofta består av gräsyta, blir små snuttifierade gräsmattor formade av gångsystemen.
- ”Torget”. Förslagen domineras av ett stenlagt, hårdgjort torg, en stor öppen yta som visuellt knyter ihop alla byggnader. Detta förhållningssätt skapar stor

flexibilitet; människor kan röra sig fritt över hela platsen. Hur väl detta torg fungerar beror till stor del på vilket rum man lyckas skapa med hjälp av det nya besökscentret. I de fall torget flyter ut ända ner till Bankhuset riskerar det att bli omotiverat stort med avsaknad av tydliga gränser. Men bland de förslag där besökscentret, tillsammans med Liberiet och Arkenhuset, formar en proportionerlig och tydligt avgränsad plats finns förslag som ser lovande ut. Det är här viktigt att analysera det stadsmässiga sammanhang ett nytt relativt stort torg befinner sig i. De olika torgen i staden har sina egna karaktärer och funktioner. Vilken gestaltning, utformning, inriktning ska ett torg i denna specifika situation ges för att resultera i en självklar plats och berättiga ännu ett stort torg i staden?

Juryn kan konstatera att det överlag är få förslag som fördjupar sig i den yttre miljön, särskilt det offentliga rummet som beskrivs ovan. I flertalet förslag är utformningen av markbehandlingen mycket spartanskt redovisad och schematiskt antydd genom några få linjer som beskriver stråk, ytor och mönster. Vid närmare granskning upptäcker man att det i de flesta fall saknas studier av t ex rörelsemönster på platsen och koppling till närliggande stråk.

Inom kategorierna park, parktorg och torg finns förslag som har intressanta gestaltungsanslag. Men det stannar vid just ett anslag. Juryn har därför inte kunnat bedöma förslagen som tillräckligt studerade för att ett fortsatt uppdrag, eller pris, ska kunna komma ifråga.

Att både hantera en arkitektoniskt krävande byggnad och ett viktigt, relativt stort offentligt område så att båda delarna håller mycket hög kvalitet och fördjupning har möjligen varit en övermäktig uppgift i tävlingen. Vad vi i detta fall kan se är att det, när man tagit beslut om vinnande hus, blir lättare att koncentrera sig på det yttre rummet.

I tävlingsprogrammet anges att det är viktigt att bevara och om möjligt förstärka tävlingsområdets parkkaraktär, på det sätt som stärker en god lösning av besökscentret. Tävlingsresultatet har för juryn visat att detta kan vara ett alltför förenklat och förhastat ställningstagande, och att kategorierna ”torg” och ”parktorg” inte kan uteslutas som alternativa förhållningssätt.

Tävlingsresultatet visar att detta viktiga offentliga rum i Lund måste behandlas i särskild ordning för att komma fram till rätt förhållningssätt och utformning. Juryn rekommenderar Domkyrkorådet att låta utarbeta ett fördjupat program för denna del.

TRAFIK OCH PARKERING

De allra flesta förslagen förutsätter bussangöring vid Kyrkogatans trottoar i enlighet med vad som angivits i tävlingsprogrammet. Någon/några föreslår bussangöring inne i kvarteret, vilket inte är en bra lösning.

Många förslagsställare har uppenbarligen problem med att inrymma de i programmet efterfrågade 10 – 12 parkeringsplatserna för tillfällig uppställning. Vissa har över huvud taget inte anvisat några platser alls, eller placerat dem utanför tävlingsområdet vid Krafts torg. Andra har placerat dem längs Arkenhusets norrsida. Detta är inte acceptabla lösningar. Bäst förefaller de ha lyckats som har placerat parkeringen ungefär i samma läge vid Kungsgatan som dagens befintliga.

AVSTEG FRÅN TÄVLINGSPROGRAMMET

Ett fåtal förslagsställare har medvetet satt sig över förutsättningarna för tävlingen i det att de har placerat besökscentret utanför tävlingsområdet, norr om Domkyrkans västportal i kanten av Lundagård. En sådan placering av byggnaden skulle onekligen ge vissa funktionella och kanske även arkitektoniska fördelar, men är utesluten av olika skäl.

JURYNS BESLUT

Vid en sammanvägning av ovan redovisade aspekter har juryn kommit till slutsatsen att förslaget nr 195, "PORTAL OCH ATRIUM", ger de bästa förutsättningarna, såväl arkitektoniskt som funktionellt, för fortsatt utveckling och projektering av besökscentret. Juryn är övertygad om att detta projekt kan utvecklas till ett profilerat och raffinerat besökscentrum, en signalbyggnad med arkitektoniska kvaliteter som - med vederbörlig respekt för sin omgivnings stora arkitektoniska och historiska värden - kan bli ett viktigt tillskott till Lunds bebyggelsemiljö och som väl uppfyller de funktionella kraven.

Juryn har därför enhälligt beslutat utse "PORTAL OCH ATRIUM" till vinnare i tävlingen. "PORTAL OCH ATRIUM" tilldelas **1:a pris om 300 000 kr** för ett besökscentrum som med lågmäld intensitet skapar en intressant dialog mellan gammalt och nytt; som fungerar bra för den dagliga verksamheten och som bjuder på stora kvaliteter i sin gestaltning. Användbarhet och skönhet i förening – med andra ord: riktigt god arkitektur.

Juryn har vidare beslutat tilldela följande tre förslag **delat 3:e pris om vardera 70 000 kr**:

Nr 109, "**KIRKEHAVER**", för en intim och mycket vacker anläggning som i en serie vackert sammanflätade rum bjuder på rika upplevelser.

Nr 187, "**MCVI**", för dess klosterpräglade byggnad som med en inre "gata" på ett naturligt sätt leder besökaren i en lång bågformad rörelse mot målet – Domkyrkan.

Nr 193, "**VIK**", för dess starka och övertygande rums- och ljuskvaliteter, skapade med ett genomgående tema av små ut-, in- och uppvikningar av väggar, murar och tak.

Juryn ger slutligen ett **hedersomnämmande** till förslaget nr 224, "**zahdinen**", för dess fristående, skulpturalt formade byggnad med små planmått som visar en överraskande och innovativ lösning på stadsplane-/stadsrumsnivå.

Lund den 12 mars 2004

Handwritten signatures in purple ink, arranged in two columns. The signatures are:
Left column:
1. A signature that appears to be 'Christina Olsson' with a small '+' at the start.
2. 'Åsa Rönngren'
3. 'Cecilia'
4. 'Jan Stenberg'
Right column:
1. 'Bo Alén'
2. 'PA Wehner'
3. 'F. Wulf'
4. 'Jan' (with a small 'Jan' written above the main signature)

INDIVIDUELLA OMDÖMEN OM DE BELÖNADE FÖRSLAGEN: VÄND!

Nr 195, ”PORTAL OCH ATRIUM” – 1:A PRIS 300 000 KR

Förslagsställare: **Carmen Izquierdo Lázaro**, arkitekt, Stockholm

Medarbetare: *Andreas Hiller*

Av de 353 förslagen står detta i en klass för sig. Juryn vill likna dess kvaliteter vid en välskriven symfoni. Projektet präglas av en säker känsla för rumskomposition och proportionering, såväl exteriört som interiört. De invändningar juryn har är små och lätta att åtgärda.

Förslaget utnyttjar kvartersmarken väl, skapar goda uterum/stadsrum och annonserar sig tydligt men lågmält. Byggnaden har disponerats så att den yttre närmiljön blir väl definierad i olika mindre rum. Projektet har också på ett utomordentligt sätt lyckats lösa uppgiften med en väl fungerande integrering av husets olika funktioner.

Kyrkogatan tillförs en ny kvalitet genom den gavelbredda förgård som föreslås framför huvudentrén. Besökscentret exponerar sig här inbjudande genom sitt speciella rastertak över förgården som på ett fyndigt sätt knyter ihop och samtidigt minskar exponeringen av de befintliga gavlarna. De befintliga hästkastanjerna bevaras på förgården som känns välkomnande och funktionell och ger plats för grupper att stanna till innan eller efter ett besök. Takkonstruktionen medger också att träden kan beskäras eller tas bort om så är nödvändigt.

Genom att byggnaden delvis omsluter Arkenhuset sluts rummet mot Domkyrkan på ett lågmält sätt; ett förhöjt skärmtak annonserar tydligt besökscentrets ”kyrkoentré” mot Domkyrkan utan att bli påträngande i den känsliga kyrkomiljön.

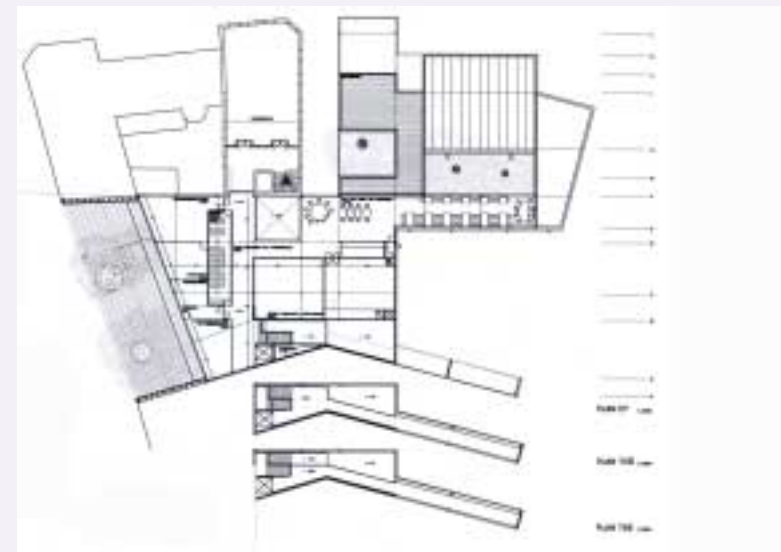
Förslaget har en entrégång även mot Kungsgatan, vars gaturum stagas upp genom att byggnadens östfasad delvis går fram och läggs i gatulinjen. Liberiet får därigenom en tydligare samhörighet med övrig bebyggelse längs gatan, och dess vinkelställning understryks. En frizon lämnas runt Liberiet.

Byggnadskroppen mot Kungsgatan har en höjd som kan medföra att siktlinjen från Stortorget mot Domkyrkan blir beskuren. Detta bör särskilt studeras vid en utveckling av förslaget. Byggnadshöjden i övrigt, två våningar som bestämts av Arkenhusets taklist, är väl avvägd. Redovisningen av fasadbehandlingen är sparsam, men ger underlag för fortsatt diskussion och utveckling.

Även mot Kungsgatan har skapats ett gårdsrum för parkeringen, en placering som överensstämmer med dagens parkering. Denna parkeringsyta behöver dock ges en bättre avgränsning mot gatumiljön. Till exempel en låg mur mot Kungsgatan skulle



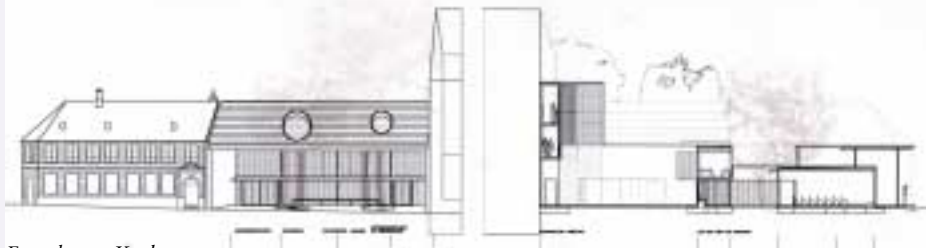
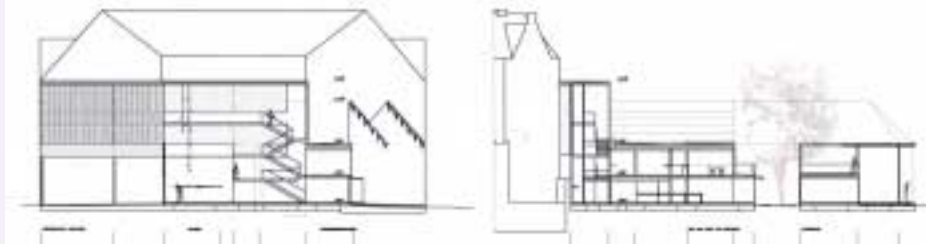
*Plan b.v.
Skala 1:800*



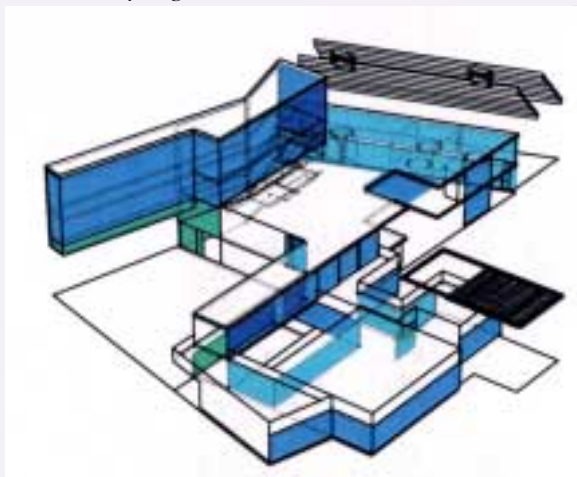
*Plan 1 - 3 tr.
Skala 1:800*



Fasad mot Kungsgatan



Fasad mot Kyrkogatan



ytterligare förstärka gårdskaraktären och ansluta till traditionen i Lund med muromgärdade gårdar.

De tre befintliga almarna är sparade på två små atriumgårdar som sparats ut i byggnadsvolymen. Det är en vacker tanke, men det är tveksamt om det är realistiskt att bygga så nära dessa stora träd. Dessutom är det gamla almar som kan komma att behöva tas ner inom en inte allt för avlägsen framtid. I dessa två små trädgårdsrum skulle några nya mindre träd fungera nog så bra.

Interiört lever förslaget till fullo upp till sin egen beskrivning - "ett rumsligt kontinuum" - tydliga rumssekvenser som leder besökaren genom byggnaden. Från den generösa och regnskyddade förgården, in i det samlande entrérummet som med en lång svepande receptionsdisk leder mot samlingshallen och vidare mot Domkyrkan, men där även ovanvåningens aktiviteter annonserar sig - t ex caféet med sin uteterrass och de inglasade utsikts- och utställningsläktarna. Besökaren bjuds på en rik och finstämd arkitektonisk promenad med fina upplevelser såsom utblickar mot omgivning och inre gårdar, vackra rumssekvenser och synkontakter med de övre våningsplanen.

De viktigaste funktionerna har givits goda och väl fungerande placeringar inom byggnaden. T ex har samlingshallen placerats strategiskt nära Domkyrkan i entréplanet, medan caféet har fått en mer sekundär men mycket vacker lokalisering på ovanvåningen. Kommunikationslösningen mot Arkenhuset behöver emellertid utvecklas.

Den yttre miljön mellan Domkyrkan och besökscentret har omformats något, men består liksom idag av gräsmatta genomkorsad av gångstråk. Rörelsemönstret känns inte så välstuderat och funktionen i detta parktorg är inte klargjord. Juryn anser att denna plats måste studeras som ett särskilt projekt, med utgångspunkt i det vinnande förslagets utformning av besökscentrumbyggnaden.

Sammantaget ett förslag som med lågmäld intensitet skapar en intressant dialog mellan gammalt och nytt; som fungerar bra för den dagliga verksamheten, också för stora grupper, och som bjuder på stora kvaliteter i sin gestaltning. Användbarhet och skönhet i förening - med andra ord: riktigt god arkitektur.



NR 109, "KIRKEHAVER" – DELAT 3:E PRIS 70 000 KR

Förslagsställare: **Bystrup Arkitekter**, Köpenhamn, Danmark, genom

Brian Endahl

Henrik Skouboe

Inke Paulsen

Petteri Salokannel

Rasmus Rodam

Jette Lindquist

Erik Bystrup

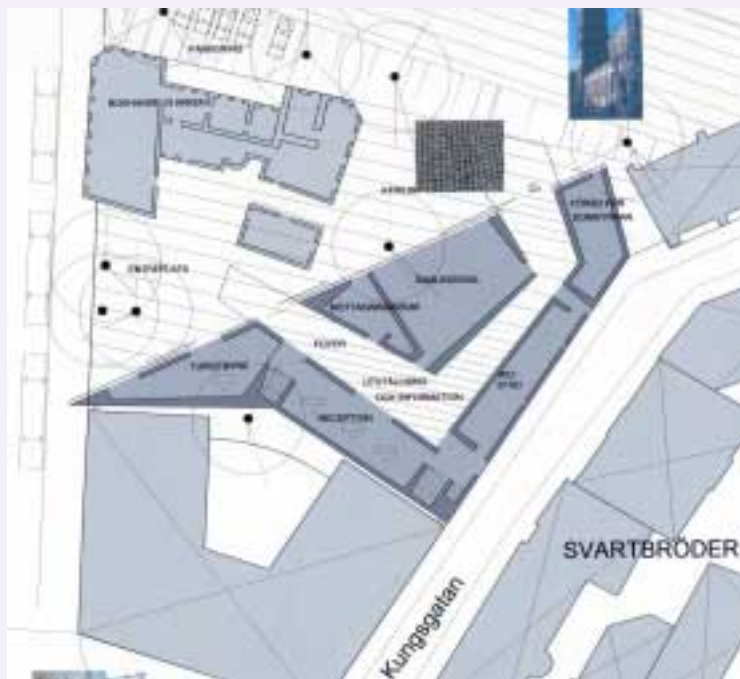
"KIRKEHAVER" har tagit ett eget, stadsbyggnadsmässigt mycket intressant grepp. Förslaget är också ett av få som på ett poetiskt sätt arbetar med en idé om den offentliga trädgården. Byggnaden är formad runt två inre trädgårdar, som båda öppnar sig utåt mot Kyrkogatan respektive Kungsgatan. Den ena är en doftträdgård med kryddor och örter, den andra en ljudträdgård med vatten och ett vattenfall som ett bärande element. Resultatet är en intim och mycket vacker anläggning som i en serie vackert sammanflätade rum bjuder på rika upplevelser.

Juryn anser dock att byggnaden, med sin introverta skönhet, blir alltför mycket av ett slutmål som inte leder vidare mot Domkyrkan. Det är heller inte tänkbart att, som föreslås, bygga besökscentret direkt mot Liberiet.



Plan b.v. Skala 1:800





Plan b.v. Skala 1:800



NR 187, "MCVI" – DELAT 3:E PRIS 70 000 KR

Förslagsställare: **Stein Halvorsen AS sivilarkitekter MNAL**, Oslo, Norge genom

Stein Halvorsen

Magnus Rynning-Tønnesen

Beate Eikrem

Lis Espin

Carl Johan Westerlund

"MCVI" visar ett elegant och vackert svar på den stadsplanemässiga situationen. Byggnadens diagonala riktning, som tar fasta på Liberiets riktning, ger en fördelaktig entrésituation både mot Kyrkogatan och mot Domkyrkan. De två platserna framför entréerna får båda en triangulär, öppen och välkomnande form i en lagom intim skala. Byggnadens inre förenar de båda entréerna med en inre "gata" som i en lång bågformad rörelse på ett naturligt sätt leder besökaren mot målet – Domkyrkan. Granitfasaderna och utformningen i övrigt skapar en i sitt moderna uttryck intressant "klosterprägel" som framträder övertygande i modellbilderna.

Besökscentret saknar dock kontakt med Arkenhuset, och lyfter på ett olyckligt sätt fram detta som en solitärbyggnad.





Plan b.v. Skala 1:800



Det höga inre rummet

NR 224, "ZAHDINEN" - HEDERSOMNÄMNANDE

Förslagsställare:

Martin Kock, arkitekt MAA

Lars Andersen, arkitekt MAA

Köpenhamn, Danmark

Förslaget "zahdinen" visar en överraskande och innovativ lösning på stadsplane-/ stadsrumsnivå. En fristående, skulpturalt formad byggnad med små planmått och fyra våningars höjd passas elegant in i stadsväven. Med sin dynamiska volym och de nya, spännande rum den bildar tillsammans med kringliggande byggnader "lagar" den kvarteret och ger det i ett slag en ny identitet. Byggnadens form riktar sig mot Domkyrkan på ett tilltalande sätt, med en väl annonserad entré mot kyrkan. Däremot har byggnaden och den södra entrén så gott som ingen kontakt med Kyrkogatan.

Byggnadens interiör domineras av ett högt smalt rum som kan bli mycket vackert, men uppdelningen på många och små våningsplan medför att kraven och önskemålen i lokalprogrammet inte låter sig tillgodoses.

BESÖKSCENTRUM FÖR LUNDS DOMKYRKA - Inlämnade förslag

Bilaga 1 till juryutlåtande

Nr	Motto/Id-kod	Förslagsställare	Nr	Motto/Id-kod	Förslagsställare	Nr	Motto/Id-kod	Förslagsställare
1	ARKAD	Sven-Erik Martinsson arkitekt SAR/MSA Jost Assman arkitekt SAR/MSA Arkitektur & Scenografi, Björnstigen 2, 170 72 Solna	13	MILJÖHUS I KULTURKVADRANT EN	Christina Moorhead, arkitekt SAR/MSA, Moorhead & Co arkitekt AB, Frihamnsplatsen 1, 211 20 Malmö	25	ACTI LABORES JACUNDI	Björn Hegelund, ark sar maa Johan Bignert, arkitektstud. Ylva Hegelund, arkitektstud.
2	TRO, HOPP OCH KÄRLEK	Renströms Ark.kontor HB, Sunnanåker 301, 873 92 Bollstabruk, genom Gunnar Renström, arkitekt	14	MORPHEUS	Louise Gerner Rasmussen c/o Vestergård, Rosenvængets Allé 22, 2100 Köpenhamn Ö, Danmark Christopher Pannett Cité de l'Ouest 2, CH-Neuchatel, Schweiz	26	DOMIFADO	Hegelund & Marsvik Arkitekter AB Magle lilla kyrkogata 28, 211 53 Lund Lars Wikström Np arkitekter Ystad Mika Terne Yli-Ketola Np arkitekter Ystad Claes B Persson C&G Persson AB Ystad
3	- (Motto saknas)	Greame Sivell 3 Arran Place, Tames Street, Edinburgh, Scotland	15	Den svåra enkelheten!	Lars-Olof Torstensson, arkitekt SAR/MSA Mosstorpsvägen 18, 181 56 Lidingö Anders Öhlén • Jonas Torstensson	27	I Guds Händer	Kerstin Torseke HulthénLandskapsarkitekt Kerstin Torseke Hulthén AB,Ystad
4	Ändamål-Omgiv- ning-Stämning	Micael Ekberg Lundgrensgatan 2, 412 56 Göteborg	16	ORROR	Erik Norman, arkitekt SAR/MSA Dalbobranten 32, 128 68 Sköndal Stockholm	28	Pb 82 - Si 14	Johan Larsson Linda Camara Kristianstadsgatan 31B, 214 23 Malmö Jesper Magnusson, arkitekt SAR/MSA Kakelvägen 23, 227 30 Lund
5	hortus animæ	Dan Johansson, arkitekt SAR/MSA Nybrogatan 79A, 114 41 Stockholm Medarbetare: Michael Granit Ori Merom Moritz Kirchmeier	17	THEODOR	Kristina Dahlberg, arkitekt, Ga Herrgårdsv. 57, 139 40 Värmdö Brittmarie Jansson, arkitekt, Strålgatan 11, 112 62 Stockholm Olle Carling, tekn. lic, Sturegatan 26, 752 27 Uppsala	29	DUO	Boris Kildetoft, arkitekt SAR/MSA Erika Andreasson Lagerbringsv. 7B, 224 60 Lund Handledare på LTH-A: Morten Lund
6	LITE GRANN FRÅN OVAN	Birger Larsson, arkitekt Walter Ronner, arkitekt Råbygatan 13A, 223 61 Lund	18	BC 04	Jozsef Pataki, arkitekt MSA Kullagatan 30, 215 67 Malmö	30	ett nytt kapitel	Uulas Arkitektkontor AB, Östra Storgatan 32, 291 31Kristianstad, genom Jennie Lindsten, Jerker Edfast Medarbetare: Sten Liljedahl, Tobia Magnesjö, Kerstin Wergeni-Wasberg samt Gunilla Nuamu Teknik: Lars Johansson, WSP
7	DOM -PROSIT	Gunnar Landberg, arkitekt SAR/MSA Skyttevägen 17, 181 46 Lidingö Bengt Larsson, arkitekt Banérgatan 23, 115 21 Stockholm	19	BWV 245	Solveig Fernlund Neil Logan 414 Broadway 7th floor, New York, USA	31	INSIKT	Sofi Larsson, arkitekt SAR/MSA Östra Vallgatan 59B, 223 61 Lund Medarbetare: Jonas Bergenudd
8	TRÄ OCH STEN	Anna Liisa Tuoriniemi, arkit. stud. Taitoniekankatu 8 H 39, 407 40 Jyväskylä, Finland	20	röda mattan för lund	Mathias Persson 10951 Stone Canyon Rd, Apt#243, Dallas, USA	32	MELLANRUM I	David Duffus, arkitekt Classensgade 19B, 2100 Köpenhamn K, Danmark Medarbetare: Aasa Swanberg, arkitekt, Sverige Claus Fischer, arkitekt, Danmark Henriette Lambertsen, arkitekt, Danmark
9	XL EXTRA LAGOM	Lars Jonsson, arkitekt SAR/MSA Svärdlångsvägen 23 B, 120 60 Årsta Medhjälpare: Sanna Jonsson, landskapsarkitektstud. Konstruktör: Bo Lindberg, TH-Konsult, Sthlm Inspiratör: Ulla Persson, arkitekt SAR/MSA	21	KIKA	Anna-Lena Barsan, ark.stud. Anders Ekman, ark.stud. Kung Oscars v. 9B, 222 40 Lund	33	LIBRA	Kristina Nilsson Jörgen Åkerlund Kilian Zollsgatan 15b, 217 56 Malmö
10	Bland jättar och helgon	Monsén Architecture and solutions Daniel Monsén Majorsgatan 5b, 413 08 Göteborg	22	blixtlås	Dipl. ing. Architekt Dierk Düchting Kempener Strasse 90, 50733 Köln, Tyskland	34	ÖPPET HUS I	Eleanor Wahlberg, arkitekt SAR/MSA Karlbergsvägen 54, 113 37 Stockholm
11	22	Sören Steen, arkitekt SAR/MSA Sweco FFNS Arkitekter AB Grubbensgatan 6, 700 08 Örebro	23	EKO	Marianne Dahlbäck, arkitekt Göran Månsson, arkitekt Getaklöv, 240 13 Genarp			
12	LILLA KYRKOGRÄND	Chet Kanra, arkitekt SAR/MSA KANRA Arkitektkontor AB, Östgötagatan 9, 116 25 Stockholm Rådgivande konstruktör: Kurt L Rådlund, ingenjör, SWECO BLOCO AB	24	LAURA I	Ann-Christin Böök Kindt Ritkammaren Arkitekter AB Stora Tvärgatan 5 b, 223 53 Lund Rådgivande konstruktör: Jan Jönsson och Jens Kindt			

Nr	Motto/Id-kod	Förslagsställare	Nr	Motto/Id-kod	Förslagsställare	Nr	Motto/Id-kod	Förslagsställare
35	stardust in the grounds	Stefan Alenius, Kalmg. 29, 121 45 Johanneshov Jan Angbjär Rolf Hörjel Grafisk form: Johan Alenius	45	NAV	Daniel Hohenthal Katarina Kempe, MOTIV Arkitekturstudio, Cedersborghs väg 11, 224 65 Lund 3D-modellering: Raul Farina	57	DOMHUS	Gustaf Fagerström, Centralgatan 16, 243 30 Höör Giorgia Cannici, Via Rasario 9, 28 100 Novara, Italien
36	interfleX	Li Karlén Snöflingebacken 2, 129 48 Hägersten Sanna Taune, Svartågatan 72, 128 45 Bagarmossen Susanna Ljungqvist, Vikingagatan 14, 113 42 Stockholm	46	PALIMPSEST	Gunilla Svensson Arkitektkontor + Finn Werne, Karl XII gatan 8a, 222 20 Lund, genom Sofia Björkman Niels de Bruin Henric Ericsson Gunilla Svensson Finn Werne Konstruktioner: Tomas Gustavsson	58	Sófia	Tomasz Kwasniewski, arkitekt MSA, Bankerudsgatan 3, 240 13 Genarp Lars Sunner, arkitekt Jörgen Carlsson, arkitekt LAR/MSA Bogumil Os wicemski
37	BESÖKSCENTRUM PLUS STUDENT-BOSTÄDER	ARTISMADE, Bangatan 23, 414 63 Göteborg, genom Louise Brandt-Lövenstjerne Kristoffer Nilsson Stefan Johansson	47	stråla	Christian Wilke Ida Mared Mäster Hendriksg. 6, 211 58 Malmö	59	En skalamedlare	Nitzan Kalush Liran Chechick Skydebanegade 15, Köpenhamn V, Danmark
38	PITSTOP TO HEAVEN	Erik Nygren Sandra Johansson Ahrenbergsgatan 10C, 416 73 Göteborg	48	VISITERIET I	Urban Skogmar, Köpenhamnsvägen 40A, 217 71 Malmö Gustaf Wirén, Gästrikegatan 11, 213 62 Stockholm	60	ej spira eller purpurskrud	AHA - Agneta Hahne Arkitekter AB, Västergatan 25, 211 21 Malmö, genom Agneta Hahne AHA Mikael Brund AHA Max Nyberg AHA Katarina Rundgren AHA
39	2XU	Ulrika Connhelm, Broagergade 6, 1672 Köpenhamn V, Danmark Ulrik Stylsvig Madsen, Sankt Annæ gade 15, 1416 Köpenhamn K, Danmark	49	infocus	Peter Torudd Arkitektkontor AB, Lund, genom Peter Torudd arkitekt SAR/MSA Teknisk konsult: Tyréns Byggkonsult gm Peter Bojrup, civ.ing.	61	AGORA	Meiby Ark&Design AB, Drottensgatan 4, 222 23 Lund, genom Jonas Brogren, arkitekt MSA Olof Meiby, arkitekt SAR/MSA
40	EN NY Ö	ARTISMADE, Bangatan 23, 414 63 Göteborg, genom Louise Brandt-Lövenstjerne Kristoffer Nilsson Stefan Johansson	50	Chorus av röster	Gerhard af Malmberg, arkitekt SAR/MSA St. Algatan 5, 223 50 Lund	62	lillatorg	S.I.T.E. arkitektur AB, Mårtenstorget 11, 223 51 Lund, genom Tomas Tägil, arkitekt SAR/MSA Kjell Adamsson, arkitekt MSA Paul Eriksson, arkitekt MSA
41	Stadsrum	Hägg Reader Arkitekter, Mellangatan 45, 239 30 Skanör, genom James Reader Medarbetare: Charlotte Hägg Reader	51	Två fasader	David Alton Körsbärsvägen 3, 114 23 Stockholm	63	KRUBBA	S.I.T.E. arkitektur AB, Mårtenstorget 11, 223 51 Lund, genom Paul Eriksson, arkitekt MSA Magnus Jörding, arkitekt SAR/MSA Anders Wallström, arkitekt MSA Kjell Adamsson, arkitekt MSA
42	ADAGIO LEGATO	Ulf Bengtsson, Ranvägen 6, 187 70 Täby Bertil Jonsson Konstruktör: Bojark AB	52	DAG	Yngve Lundquist, arkitekt SAR/MSA Kävlingevägen 34, 222 40 Lund Diskussionspartners: Arkitekt Svante Lundquist Trafikingenjör Torsten Davidsson Landskapsarkitekt Clara Lundquist	64	Under Kastanjen	Vlade Naumovski Plan- och Byggnadskonst i Lund AB, Stora Södergatan 25, 222 23 Lund
43	vestibul	Annika Markstedt bm ARKITEKTER AB, Gustav Adolfs torg 10 a, 211 39 Malmö Medarbetare: Ann-Sofi Krook Ulla Nordström Nisse Norling	53	lighthouse	David Södergren Arkitektkontor, Byggmästaregatan 8c, 222 37 Lund, genom David Södergren			Medverkande: Tomas Gustavsson Konstruktionskontor AB
44	Redutt	Mårten Belin, arkitekt SAR/MSA, Östra Farmvägen 38B, 214 41 Malmö Robert Fekete, arkitekt SAR/MSA, Jörgen Ankersg. 9, 211 45 Malmö Medarbetare: John Sawyer, fotograf	55	LUNDARUM	Claus Kindt, arkitekt SAR/MSA Stora Tvärgatan 5 B, 223 53 Lund Medarbetare: Ingenjör Jens Kindt och Anders Kjellberg Rådgivande konstruktör: Ingenjör Jan Jönsson Rådgivare VVS: Ingenjör Sune Persson			
			56	LVX INTERNA	Namnsedel saknas			

Nr	Motto/Id-kod	Förslagsställare	Nr	Motto/Id-kod	Förslagsställare	Nr	Motto/Id-kod	Förslagsställare
65	Vi-Sita	Fieber Arkitektur & Design, genom Andreas Fieber, arkitekt MSA, Bredgatan 14, 222 21 Lund Johan Sennström, arkitekt MSA, Jordabalksv. 62, 226 57 Lund Angelica jensen, arkitekt MSA, Södra Esplanaden 16, 223 52 Lund	74	True	Domino Arkitekter AB, Saarisvägen 12B, 212 19 Malmö, genom Jacques Lagercrantz Medarbetare: Ulla Knutsson	84	Ace Frehley	Emil Jörwall, Sigtunagatan 8, 214 29 Malmö Magnus Valdemarsson, Smedjekullsgatan 10a, 212 24 malmö
66	punctum	Gunnar Bryngemark, arkitekt SAR/MSA Carl Öhrns gata 3, 254 43 Helsingborg	75	Pusselbit 2004	Nils Bockasten, arkitekt SAR/MSA Nils Bockasten Arkitektkontor AB, Munkgatan 4, 269 35 Båstad Medarbetare/idé utemiljö: Ann-Sofi Högborg, arkitekt LAR/MSA, Malmö	85	lillebror I	Tobias Gagner Erika Held Anders Rotstein, Gylleholmsgatan 13, 223 59 Lund
67	FINN LUND	Thomas Posselius, arkitekt SAR/MSA Tomas Walberg, arkitekt SAR/MSA Trekantens Arkitektkontor, Trekanten 1, 223 50 LUND Markkonsult: Scandiaconsult, Malmö, gm Agneta Persson, arkitekt LAR/MSA Sofie Nilsson, arkitekt LAR/MSA	76	stairwaytoheaven	Marco Pusterla, arkitekt SAR/MSA Svanegatan 18C, 222 24 Lund Medarbetare: Jan Jacobsson, arkitekt MSA, Helsingborg Rasmus Altenborg, arkitekt MAA, Malmö	86	TVÅRS & KORS	Ecospace AB, Nationsgatan 7, 224 60 Lund, genom David Wiberg Krister Wiberg Medarbetare: Per-Gunnar Burström, konstruktör
68	FINGERSKARV	Kristofer Swahn, Mercuriusgatan 12, 224 57 Lund Mikael Wallberg, Vintergatan 2c, 224 57 Lund Niklas Nihlén, Blidvädersvägen 4 g, 228, 28 Lund Lotta Swahn-Karlsson, Nyckelkroken 5, 226 47 Lund Ella Swahn, Mercuriusgatan 12, 224 57 Lund Nils-Olof Ljunggren, Klockspelsvägen 16A, 217 74 Malmö Mima Arkitekter AB, Swahn arkitekter, Wallberg Landskapsarkitektur	77	salve I	bredgatan arkitekter ab, Borrgatan 2, 211 24 Malmö, genom Mats Lindström, arkitekt SAR/MSA Tekniska konsulter: Göran Persson, byggnadsingenjör, Malmö Lennart Björklund, civ.ing, Lund	87	INTERIOR - EXTERIOR	Roberto Sansone, arkitekt SAR/MSA Sjöcronaplatsen 2B, 252 44 Helsingborg
69	Donatus -03	Luis Sanchez, arkitekt SAR/MSA Örnvägen 44, 227 31 Lund	78	GOING TO CHURCH	Mats Blomqvist ArkitektStudio, Vanåsg 131, 216 20 Malmö, genom Margareta Lindeblad, arkitekt MSA Mats Blomqvist, byggnadsingenjör	88	Finns plats	Qvarnström Arkitekter AB, Vallkärravägen 13b, 226 51 Lund, genom Gunilla Qvarnström Per Qvarnström Medarbetare: Torvald Lindstedt Daniel Wasden
70	dynamik som förbinder	Elin Algotsson Ållingavägen 7B:402, 227 34 Lund	79	LAURA II	Thomas Hellquist Bianca Heymowska AA-Arkitektarbeten, Gyllenkroks allé 3, 222 24 Lund	89	VENI•VEDI•VISIT	Gabriel Ciardi, arkitekt MSA Winstrupsgatan 3, 222 22 Lund
71	OTTOM	Arkitektkontoret Rydstern Liliedahl AB, Västergatan 31, 211 21 Malmö, genom Magnus Rydstern Frans Liliedahl Peter Lundquist	80	Mittpunkt	Bo Kristoffersson, arkitekt SAR/MSA S:t Olofsg. 16, 236 61 Landskrona	90	EFTER TRE	Bertil Rönmark Erik Dahlbergsgatan 36, 115 32 Stockholm
72	ANDRUM	Johan Ahlquist, Viktoriag. 22, 281 38 Hässleholm Petter Brunskog, Kungsg. 34, 211 49 Malmö Harald Magnusson, Södra Esplanaden 20c, 223 52, Lund Elisabeth Andersson, Klarbärgsg. 8A, 582 46 Linköping	81	Under konstant förändring	Eir Sæmundsdóttir S Parkgatan 39, 214 22 Malmö	91	väv I	Torbjörn Gudmundsson, arkitekt, Paternosterv. 88, 121 49 Johanneshov Lars Johansson, arkitekt Jeanette Granberg, konstnär Konstruktiv rådgivare: Peter Bojrup, Tyréns
73	adagio	Ulla Britt Persson Bernt Nilsson Stora Björnens gränd 5, 224 57 Lund	82	R-O-B	Bengt Husritare, Norra Kyrkogränd 28, Landskrona, genom Bengt Holmqvist Medhjälpare: Örjan Ekström, A Nouveau Arkitektkontor: 3 d-cadmodell Christer Rosenlöf Lennart Ekstedt	92	EXORDIUM	Siri Tenden, arkitekt Sibyllegatan 42, 114 43 Stockholm
			83	Hortus conclusus	Cord Siegel, Mäster Henriksgatan 12, 211 58 Malmö Emanuel Lidberg, Sallerupsvägen 6, 212 18 Malmö Daniel Lundqvist, Kristianstadsgatan 19B, 213 24 Malmö Annika Carlsson, Sallerupsvägen 6, 212 18 Malmö	93	arbores	Karl Liljeström, arkitekt SAFA/MSA, Engelbrektsg. 18, 114 32 Stockholm Medhjälpare: Johanna Munck af Rosenschöld, arkitekt MSA
						94	Stealth	studiovitamin, 49 Ferry Road, London SW 13, United Kingdom, genom Magnus Nilsson, arkitekt SAR/MSA
						95	öppna ett fönster	Johannes Müller-Lotze, 31 Tredegar Road, London E3 2EH, United Kingdom Medarbetare: Emelie Andersson (översättning)
						96	Novellen	Anders Åsberg Ekensbergsvägen 41, 117 69 Stockholm

Nr	Motto/Id-kod	Förslagsställare	Nr	Motto/Id-kod	Förslagsställare	Nr	Motto/Id-kod	Förslagsställare
97	VOX	Tove Erlandsson Björkvägen 5, 430 94 Bohus-Björkö	108	På lätta steg i Lund	Erik Möllers Tegnestue AS, Indiavej 1, 2100 Köpenhamn Ø, genom Ole Drachmann, arkitekt MAA Søren Larsen, arkitekt MAA Hans Henrik Høilund, arkitekt MAA Jens Fredslund, Kgl. bygn.insp	115	ROSETTFÖNSTER	Christer Rabe Cosmoarkitektur, Kobbarnas v. 7, 416 64 Göteborg
98	DOMKYRKO- PLATSEN	JAN LUNDING ARKITEKTKONTOR AB, Västra Långg. 46, 619 35 Trosa, genom Jan Lunding, arkitekt SAR/MSA			Projektgrupp: Hans Henrik Høilund, Vincent Grandgagnage, Rikke Hansen Ingeniør: Arup og Birch & Krogboe gm Antony Smith, Annette Andersen	116	Aikido	Fredrik Lyth Joakim Lyth Petter Lyth Filip Rem Sjögången 42, 426 71 Västra Frölunda
99	graal	Agneta Eriksson Hildén Kenneth Hildén Tomtebogatan 4, 113 37 Stockholm			Landskapsarkitekt: Bisgaard Landskaps- arkitekter MDL, PLR, MAA gm arkitekt MAA Steen Bisgaard Jensen Byrumskonsulent: Gehl Architects gm arkitekt MAA Helle Soholt Modell: Mads Heinberg, Ludvig Witte (inkl. översättning) Grafik: Michael Sørensen	117	Ann	Lars Seitz, arkitekt Kask Arkitekter AB, Danderydsg. 18, 114 26 Stockholm
100	iLund	Cinnober Arkitekter AB, Hälsingegatan 40, 113 43 Stockholm, genom Ingegärd Gyllenswärd, arkitekt Wojtek Nowak, arkitekt Åke Nygren, arkitekt i samarbete med Gudrun Rabenius, landskapsarkitekt, Landskapslaget AB				118	David	Niclas Frenning Clementinsgatan 27, 426 54 Västra Frölunda
101	perspektiv plus	Dimitri Vassiliadis, Dipl. Ing. Arch. Klackvägen 49, 126 39 Hägersten Sven Staiger, arkitekt SAR/MSA schArc arkitektur och byggservice AB Husby Ringvägen 3, 640 61 Stallarholmen	109	KIRKEHAVER	Bystrup Arkitekter, Köpenhamn, Danmark, genom Brian Endahl Henrik Skouboe Inke Paulsen Petteri Salokannel Rasmus Rodam Jette Lindquist Erik Bystrup	119	Fisk	Silvia Orrego, Majstångsgatan 11D, 414 73 Göteborg Fredrik Hansson, Burgårdsgatan 16, 412 52 Göteborg Petter Forsberg Sandra Westin
102	Profeten	Lars Svensson Främlingsv. 41, 126 48 Hägersten						Medarbetare: Jens Wiberg
103	MellanRum II	Anna Stina Bokander Jens Jenslin Wollmar Yxkullsgatan 48a, 118 50 Stockholm	110	AXEL I	QUAD arkitekter ab, Kalevankatu 14 C 10, 00100 Helsingfors, Finland, genom Juha Huuhtanen, arkitekt Ilkka Laitinen, arkitekt SAFA Mikko Metsähonkala, arkitekt SAFA Jari Viherkoski, arkitekt SAFA	120	lunne.nu	Su Andersson, arkitekt SAR/MSA galleriet arkitekter ab, Heurlins plats 1, 413 01 Göteborg
104	VIA I	Torun Hammar, arkitekt SAR/MSA Skolgränd 2, 118 24 Stockholm Johanna Luhtala, arkitekt SAFA Ådgränd 1 D, 00200 Helsingfors, Finland			Medhjälpare: Jesse Anttila, arkitekt SAFA Gunilla Björkqvist, arkitekt SAFA	121	växtverk	Muutiv Architects, Århusgade 79, 2100 Köpenhamn Ø, Danmark, genom Camilla van Deurs, arkitekt MAA Nicolai Richter-Friis, arkitekt MAA Sofie Peschardt, arkitekt MAA
105	LILLKLAS	Olsson & Sjölin Arkitektkontor AB, Katarinavägen 22, 116 45 Stockholm, genom Ove Olsson, arkitekt MSA Göran Sjölin, arkitekt SAR/MSA	111	ararat	Timo Karasalo, arkitekt SAR/MSA GWSK Arkitekter Repslagargatan 17 B, 118 46 Stockholm			Konstruktör: Jens Gandrup Jørgensen, Oluf Jørgensen A/S, Roskilde
106	LJUSNISCHER	Johnny Svendborg Andersen, arkitekt maa Elizabeth Ø. Balsborg, arkitekt maa Wildersgade 48, DK 1408 Köpenhamn K Model: Mette Boye Nielsen, stud. arch.	112	möbius	Robert Janson, arkitekt MSA, MAA Lise Gandrup Jørgensen, arkitekt MAA Nr. Sogade 25 A, 1370 Köpenhamn K, Danmark	122	ECCO DUOMO	John Robert Nilsson Arkitektkontor, Döbelnsg. 43, 113 52 Stockholm, genom Joel Hedgren John Robert Nilsson Marja Valtonen Martin Zetherström
107	DRAPERI	NOBEL arkitekter a/s, Vestergade 11, 1456 Köpenhamn K, genom Susanne Hansen, arkitekt MAA Erik Nobel, arkitekt MAA Översättning: Kristina Gärderup, arkitekt MAA	113	HELHET	Jenny Karlsson Paul Wilund Grevgatan 23, 114 53 Stockholm Carola Bratt Östermalmsgatan 68, 114 50 Stockholm			Konstruktör: Scandiaconsult Sverige AB, Lund, gm Olle Fredricsson Landskap: Sven Hermelin AB, gm Klaus Stritzke, Ann Fagerström Tronde Belysning: Michael Hallbert Ljusdesign AB gm Michael Hallbert
			114	SPEGELPARKEN	Henric Benesch, Tellgrensg. 2c, 414 73 Göteborg Peter Christiansson Per Eriksson Peter Ullmark			

Nr	Motto/Id-kod	Förslagsställare	Nr	Motto/Id-kod	Förslagsställare	Nr	Motto/Id-kod	Förslagsställare
123	besökspaviljongen	Stella Lindstam, StellaSofia, Karlslundsgatan 17, 151 35 Södertälje Lotta Lindstam, Arkoplan Martin Lindstam, Modellera Medarbetare: Holger Lindstam, idé Søren Amsnæs, illustration	136	L	Martin Edfelt Sandra van Rooij Verkstadsgatan 11, 117 36 Stockholm	144	den diskreta	Nemo arkitekter, Krukmakargatan 46, 117 26 Stockholm, gm Ulrica Ericsson
			137	ANNO DOMINI 2003	Pekka Leppänen, arkitekt SAR/MSA SWECO FFNS Arkitekter AB, Box 2203, 403 14 Göteborg			Medarbetare: Anja Geigant Anders Rehnberg
124	TRE TORG	Gustav Appell, arkitekt Kungsbro Strand 25, 112 26 Stockholm	138	AER	Wahlström & Stejner Arkitekter AB, Järntorget 3, 413 04 Göteborg, genom Jürgen Wahlström, arkitekt SAR/MSA Maria Zalecka, arkitekt	145	TVESKÆG OG SVEN'SK/DANSK DUALITET	Flemming Mønsted Bernstoffsvej 125, 2900 Hellerup, Danmark Medarbetare: Eugine Milameid, billedkunstner Peter Mønsted Jacob Mønsted Villads Mønsted
125	AXEL II	Johanna Gill, arkitekt SAR/MSA Hanna Samuelsson, arkitekt SAR/MSA Roslagsgatan 36, 113 58 Stockholm	139	LUFTEN VI ANDAS	Hanna Lidström Arkitektkontor AB, Kyrkogatan 44, 411 15 Göteborg, genom Hanna Lidström			
126	PROLOGEN	bivack arkitekter, c/o KUB, Lilla Drottningg. 3, 411 08 Göteborg, genom Anna Sunnerö Maria Lundqvist Medarbetare: Britta Pedersen, landskap			Samt: Anders Jansson Danuta Silva Bengt-Åke Saras Pierre Moser	146	GUD OCH MÄNNISKORNA	Yvonne Langer Ostraallee 26, 01067 Dresden, Tyskland Medarbetare: Ulrike Pollok
			140	aktas	Pierre Moser Påskbergsgatan 6, 412 68 Göteborg	147	hall.ett	Mikael Andersson, arkitekt MSA Arkitekturkompaniet, Sörhalls kajen 16, 417 63 Göteborg
127	elementum	Pål Harryan Taptogatan 6 115 26 Stockholm			i samarbete med Hanna Lidström Arkitektkontor AB	148	PIAZZA DUOMO	WSP arkitektur, Malmö, Humlegatan 4C, 211 27 Malmö Kontaktperson: Christer Blomqvist
128	svartvitt grillgaller	Rött arkitektur, Forellvägen 7, 434 96 Kungsbacka, genom Stefan Petersson			Rådgivning: Anders Jansson Danuta Silva Bengt-Åke Saras			Sydväst Arkitektur och Landskap, Gustav Adolfs Torg 8a, 211 39 Malmö Kontaktperson: Per Andersson
129	VIA II	Lena Andersson, arkitekt MSA Askims Sörgårdsväg 146, 436 44 Askim	141	kyrka lund turism	PM-DELIGHT, Armfeltsgatan 22, 115 34 Stockholm, genom Anna Kurcysz Mårten Bäckman	149	ICU	Fredrik Granfors c/o Brendelius, Smörg. 17, 412 76 Göteborg
130	och på jorden	galleriet arkitekter ab, Heurlins plats 1, 413 01 Göteborg, genom Ann Dahlberg Julia Kodeda Patrik Palm	142	Den sista pusselbiten	Fredrik Bergström Bellmansgatan 28, 118 47 Stockholm			Ludvig Lindahl Utåkersgatan 8, 416 51 Göteborg
131	RUM FÖR DOMKYRKAN	Anna Maria Dagås Botvidsgatan 6D, 753 29 Uppsala			Medarbetare: Emil Martinac Frida Wanselius	150	MOJO	Fredrik Ludvigsson, arkitekt, Landsväggsgatan 38, 413 04 Göteborg Alexis von Dönhoff, arkitekt Jacob Almberg, landskapsarkitekt
132	Örtagård	Jan Olli Mikael Dunge METHOD arkitekter AB, Smedsgränd 2A, 753 20 Uppsala	143	Insikt och Utsyn	INZITU arkitekter I/S, Mejlgade 48 C, DK-8000 Århus C, genom Jakob Ivan Larsen, arkitekt MAA Steen T. Pedersen, konstruktör Andreas Isager, stud.arch.	151	LOGGIA I	Elin Andreassen Joacim Bengtsson Snöflingebacken 7, 129 48 Hägersten
133	Tid och rum	Per Odebäck Gotlandsresan 99, 757 54 Uppsala			I samarbete med Dorte Sibast, arkitekt MAA	152	IKON	Anders Nenningsson, arkitekt SAR/MSA Mickelsbergsv. 136, 129 50 Hägersten
134	CECIL	VERA ARKITEKTER AB, Banergatan 29, 115 22 Stockholm, genom Tobias Nissen Björn Wiklander Mats Eriksson Joachim Unger			Rådgivande ingenjör: VIGGO MADSEN A/S v. Björn Schmelling, ingenjör Kim Clausen, ingenjör	153	DONATUS	Mads Bjørn Hansen, arkitekt MAA Mette Tony, arkitekt MAA Hattensens Allé 10, DK 2000 Fredriksberg, Danmark Modell: Jesper Kusk, stud.arch. Översättning: Josefin Larsson
135	VISITORIBUS	Ingalill Stintzing Rodel Stintzing Stintzing ArkitekterAB, Box 6013, 121 06 Johanneshov				154	FRAKTAL	Fredrik Löfvenberg, arkitekt SAR/MSA Furugatan 8, 413 21 Göteborg

Nr	Motto/Id-kod	Förslagsställare	Nr	Motto/Id-kod	Förslagsställare	Nr	Motto/Id-kod	Förslagsställare
155	NAOS	Calle Hellberg Karl Palmberg LILJEWALL arkitekter ab, Töpelsgatan 5b, 416 55 Göteborg	164	Moses	FOJAB arkitekter i Lund AB, genom Hans Ödman Medhjälpare: Ulf Kadefors	175	ponti	Maria Sigeman, Falugatan 22, 113 32 Stockholm Maria Papafingos Vasco Trigueiros Konsulter: Per Odebäck, ingenjör, White arkitekter, Uppsala Lennart Karlsson, civilingenjör, Bjerking AB
156	aimar	Rosberg Engström Arkitekter AB, Wallingatan 37, 111 24 Stockholm, genom Tobias Rosberg Jesper Engström Medarbetare: Martin Sjödin, Structor Stockholm	165	rum för samling	Jöran Bellman, arkitekt SAR/MSA Prästgårdsängen 17, 412 71 Göteborg	176	Bonifacius	Lars Back, arkitekt SAR/MSA Lorensbergsvägen 64, 136 69 Haninge
157	UT OCH IN	Daniel Fagerberg, arkitekt, Heleneborgsg. 32-34, 117 32 Stockholm Ulrika Wachmeister, arkitekt Henrik Markhede, arkitekt Emma Gyllenhammar, civilingenjör	166	Etui	MOVADO, Näckrosvägen 36, 169 37 Solna, genom Magnus Fredin Joakim Leufstadius Morgan Rudberg	177	KATEDRALTORG	Maria Walfridson, arkitekt SAR/MSA Danavägen 7, 168 53 Bromma Medhjälpare: Stadion arkitekter ab gm Göran Lundqvist Datasupport: Axel Rosenberg, Stadion arkitekter ab Statiker: Stefan Thorstensson, Byggnadstekniska byrån i Sthlm AB Landskap: Maria Walfridson Trädgård: Marguerite Walfridson
158	BEQ	Stefan Nyberg, Nya perspektiv Pryssgränd 10 b, Stockholm	167	EN ENANDE KRAFT	Robert Hlawatsch, arkitekt SAR/MSA Tideliussgatan 37, 118 69 Stockholm Tomas Skoglund, arkitekt SAR/MSA Rödbergsgatan 3, 113 33 Stockholm	178	tättintill	Erik Linn Karl Gustavsgatan 38, 411 31 Göteborg
159	NYA ARKEN	Anders Linde Johannes Reigo Leif Ahnland Burning Horse Architecture Etc, Heurlins plats 1, 422 01 Göteborg	168	MELLANSPEL	Tomas Lewan, arkitekt SAR/MSA Liljeholmsvägen 8, 117 61 Stockholm Medverkande med kommentarer: Per Axelsson Ulrika Stenkula	179	SOLTURISTER	Fredrik Nilsson Tiundagatan 36B, 752 30 Uppsala
160	GLORIA	FOJAB arkitekter i Lund AB, genom Ulf Kadefors Medverkande: Claudia Meirama Daniel Nord Cecilia Pering Marco Pusterla Hans Ödman Grundläggningsteknik: Scandiaconsult gm Olle Fredricsson	169	DET LILLA KAPELLET	Seppo Koho Uvilantie 10 B 19, 00350 Helsingfors, Finland	180	bop	A1 arkitekter, Nytorrgsgatan 17A, 116 22 Stockholm, genom Maria Gudmundsson Johan Janssen Medarbetare: Ana Andujar Alba
161	Enkel trea	Mats Beckman, arkitekt SAR/MSA Per-Olof Kelve, arkitekt SAR/MSA AG arkitekter AB, Kungsbro Strand 29, 112 26 Stockholm Medarbetare: Mattias Beckman Anders Gunnedal, arkitekt SAR/MSA Karin Matstoms, arkitekt SAR/MSA Konstruktiv rådgivare: Alrik Lundin, Comarc proj. AB	170	FORUM	SAMARK Arkitektur & Design AB, Fersens v. 9, 211 42 Malmö, genom Peder Lindblad, arkitekt SAR/MSA Mats Thorén, arkitekt SAR/MSA Paula Block, arkitekt SAR/MSA Medarbetare: Pia Söderman, arkitekt SAR/MSA Thomas helm, arkitekt	181	MEDELTIDA URBANITET	Erik Torvén, arkitekt MSA Tove Forsblom Sigfridsvägen 15, 126 50 Hägersten
162	Eskil	Andreas Forsberg, arkitekt Joakim Malmquist, landskapsarkitekt Björn Norman, arkitekt Fredrik Wivemar, byggnadsingenjör AQ Arkitekter AB, Rademachergatan 17, 631 03 Eskilstuna	171	Ledande ljus	Urban Selander Nathorstvägen 50, 121 32 Johanneshov	182	LA ROTONDA DI S. LORENZO	Chris Jordan Hjälmgatan 8A, 582 17 Linköping
163	Passepartout	Jakob Peetre, arkitekt MSA Sofiebergsv. 73 B, 256 61 Helsingborg	172	SYREN	Christophe Ginguené, arkitekt Nordhemsgatan 20A, 413 06 Göteborg	183	SALVE II	Anna Rämert Herman Flodkvistsv. 14, 756 51 Uppsala Karl Fredrik Ljungberg Oskarsparken 21, 702 12 Örebro
			173	LAMINERA	gruppen för urban landskapsorganisation AB, Hvitfeldtsg. 1, 411 20 Göteborg, genom Mikael Broberg Katarina Gunnarsson	184	SHOO	Mette Pettersson, arkitekt SAR/MSA Sparrisbacken 37, 165 61 Hässelby Medarbetare: Gisela Linder, arkitekt
			174	väv II	Philip Bergerhoff Håkan Widjedal Natasha Racki Arkitekturstudio Widjedal Racki, Hornsgatan 79, 118 49 Stockholm Rådgivande konstruktör: Tomas Alsmarker			

Nr	Motto/Id-kod	Förslagsställare	Nr	Motto/Id-kod	Förslagsställare	Nr	Motto/Id-kod	Förslagsställare
185	KLÄTTERBARONEN	READ arkitekter AB, Svartmangatan 6, 111 29 Stockholm, genom Staffan Read, arkitekt SAR/MSA Eva Nyberg, arkitekt SIR/MSA Medhjälpare: Björn Peters, arkitekt SAR/MSA, perspektiv	195	PORTAL OCH ATRIUM	Carmen Izquierdo Lázaro, arkitekt Fyrverkarbacken 32, 112 60 Stockholm Medarbetare: Andreas Hiller	204	come together	Harlang + Stephensen Arkitekter MAA, Sundvænget 47, 2900 Hellerup, Danmark, genom Christoffer Harlang i samarbete med Rikke Munck Petersen, landskapsarkitekt MAA MDL Medarbetare: Edd Snell, BA Hons LADP Lars Mortensen Sophie Sahlqvist Nicolas Munkø
186	Send to back	Christian Hegardt, arkitekt SAR/MSA, Lanforsv. 23, 115 43 Stockholm Anders Kling, arkitekt LAR/MSA Markus Ravegård, arkitekt SAR/MSA Sofia Nylén, arkitekt LAR/MSA	196	@	Adrian Mihai, arkitekt SAR/MSA, Landsgatan 6, 972 41 Luleå Mats Winsa, arkitekt SAR/MSA Mihai Enescu, arkitekt SAR/MSA Gudrun Åström, arkitekt LAR/MSA Håkan Lanz	205	WHY	Jamie Rivero Samuel Stalgren abitare: arkitektur och design, Skomakaregatan 11B, 371 36 Karlskrona
187	MCVI	Stein Halvorsen AS sivilarkitekter MNAL, Sagveien 23A, 0459 Oslo, genom Stein Halvorsen Magnus Rynning-Tønnesen Beate Eikrem Lis Espin Carl Johan Westerlund	197	LuBeC	Björn Ahrenby, arkitekt, Fleminggatan 91, 112 45 Stockholm Jesús Azpeitia, arkitekt SAR/MSA Anna Montagut, arkitekt SAR/MSA	206	LAMBDA DELTA	Richard Brun Box 8740, 402 75 Göteborg Medarbetare: Mikael Nilsson
188	MURRUTA	Niklas Singstedt Camilla Holmgren Heleneborgsg. 8A, 117 56 Stockholm	198	SALVE III	Lars Pålsson, arkitekt Chiara Borgonovo, arkitekt arc Lars Pålsson Arkitektkontor, Linnégatan 61, 114 58 Stockholm	207	... och en innergård	Aron Swartz Rangströmsliden 3, 413 18 Göteborg
189	LABORA ET ORA	Ignacio Pomares c/o Jenny Fjell, Västmangatan 44, 113 25 Stockholm	199	Luften är fri...	SERUM DESIGNSTUDIO, c/o Marie Eriksson, Gamla Ceresgatan 7 1:7, 417 57 Göteborg, genom Johan Granberg, arkitekt Medarbetare: Patrick Hedetoft, inredningsarkitekt Marie Eriksson, designstuderande	208	ASCER	Frenning & Sjögren Arkitektkontor AB, Box 2127, 403 13 Götneborg, genom Sven Magnus Sjögren, ansvarig Per-Olof Frenning Martin Lafveskans Robert Larsson Rådgivare: Statik: Mats Franzon, Flygfältsbyrån, Gtbg Klimat: Berth Olsson, BDAB, Gtbg
190	TIDLÖS	ZIMDALS arkitektkontor, Dicksonsgatan 8, 412 56 Göteborg, genom Akke Zimdahl, arkitekt SAR/MSA	200	0047	Oker Arkitektur as, Kjølberggatan 21, 0653 Oslo, Norge, genom Per Morten Joseffson Kristine Amundsen Cecilia Carlsson	209	FÖRMAK	Majda Mehovic, Brahegatan 12b, 415 01 Göteborg Elin Orstadius, Amerikagatan 4, 414 63 Göteborg Medverkande, grafisk formgivning: Jonathan Sahlin
191	FINN FORUM	Nils Ahlrén, arkitekt SAR/MSA, Granvägen 2C, 826 35 Söderhamn Bengt Fahlcrantz, arkitekt SAR/MSA, Luxgatan 8, 112 62 Stockholm Leif Haking, arkitekt SAR/MSA, Illerstigen 38, 170 71 Solna Paul Percy, arkitekt SAR/MSA, Tundalsvägen 9B, 192 48 Sollentuna	201	kontrapunkt	Stefan Ahlblad, arkitekt AIA, SAFA 30 Hastings Road, Belmont, Massachusetstts 02478, USA	210	ALBERTUS	Jan Mizerski, arkitekt SAR/MSA Fyrverkarbacken 23, 112 60 Stockholm
192	OSV	Sofia Björkdahl, arkitekt SAR/MSA Martin Englund, arkitekt SAR/MSA Fredrikshovsgatan 3A, 115 23 Stockholm	202	Lu 0311	70F architecture, Bogortuin 207, 1019 PE Amsterdam, Nederländerna, genom Carina Nilsson, arkitekt Bas ten Brinke, arkitekt	211	LOGGIA II	Jan Mizerski, arkitekt SAR/MSA Fyrverkarbacken 23, 112 60 Stockholm
193	VIK	Mårten Claesson Eero Koivisto Ola Rune Deta Gemzall Patrick Coan Kumi Nakagaki Sandrine Häbéli CLAESSION KOIVISTO RUNE ARKITEKT- KONTOR, Sankt Paulsgatan 25, 118 48 Stockholm	203	EN TIDSAXEL	Kim von der Lieth, Julius Bloms gade 9, 2200 Köpenhamn K, Danmark Daniel Werger, c/o Søndergaard, Husumg. 14, 2200 Köpenhamn K	212	framsida 2.0	Magnus Lundström, arkitekt Olivedalsgatan 24, 413 10 Göteborg Rådgivare teknik: Karl Gunnar Olsson, universitetslektor
194	Skådebröd	Joel Klehn, Tantogatan 43, 118 42 Stockholm Eli Nurbo, Palmfeldtsgränd 18, 120 48 Enskede Gård Tord-Rikard Söderström, Birkagatan 16, 113 39 Stockholm						

Nr	Motto/Id-kod	Förslagsställare	Nr	Motto/Id-kod	Förslagsställare	Nr	Motto/Id-kod	Förslagsställare
213	OMKRETS	ACKING & WEDEL ARKITEKTKONTOR AB, Industrig. 4C, 112 46 Stockholm, genom Bengt Acking, arkitekt SAR/MSA Maria Wedel, arkitekt SAR/MSA Bengt Isling, arkitekt LAR/MSA Medarbetare: Lena Acking Malin Pappila Statisk rådgivning: Jan Nordling Byggkonsulter gm Jan Nordling	222	RE008	REFORM, Rådhusstræde 4, 1466 Köpenhamn K, Danmark, genom Rasmus Brønnum Nicolas Gregersen Jesper Reiter Peter Wedel Wedellsborg Medarbetare: Rashid Satti	229	helhet genom avslutning	entasis a/s, Sankt Peders Stræde 34, 1453 Köpenhamn, Danmark, genom Signe Cold Christian Cold Medarbetare: Peter Lind Bonderup Jakob Meyling Louise Grønlund
214	CIRKEL	Dan Rahmqvist, arkitekt SAR/MSA NILSSON & RAHMQVIST, Kungsgatan 8, 252 21 Helsingborg	223	RELINK	KLM ARKITEKTER, Øresundsvej 17, 2300 Köpenhamn S, genom Kláríka Lankinen, arkitekt MAA Kristoffer Michelsen, arkitekt MAA	230	MYLLER	Johanna Wallgren, Wenströmsvägen 9, 115 42 Stockholm Eva Huld, Sockenvägen 472, 122 63 Enskede
215	SJeP	Torbjörn Bjerhagen, arkitekt SAR/MSA Noomi Bjerhagen, ark.stud. Janne Bengtsson, ingenjör SBR Ateljé Alfa Arkitekter, Högestadsgatan 12, 216 19 Malmö	224	zahdinen	Martin Kock, arkitekt MAA Lars Andersen, arkitekt MAA Gl. Kalkbrænderivej 22, 2100 Köpenhamn Ø, Danmark	231	PSALM 84	SCAN arkitekter, Ravnsborg Tværgade 3, 2200 Köpenhamn K, Danmark, genom Cecilia Nilsson, arkitekt MAA Susanne Andersen, arkitekt MAA
216	Något upphöjd	Daniel Dahlgren c/o Vasur, Nybrogatan 83, 114 41 Stockholm	225	Syréngården	Gottlieb & Paludan Arkitekter MAA, Finsensvej 6E, 2000 Fredriksberg, Danmark, genom Kasper Kyndesen Kristian Hagemann Christina Tolstrup	232	LJUSORGEL	Tomas Fälth, arkitekt SAR/MSA Harald Gamrell, arkitekt SAR/MSA Fredrik Joråd, arkitekt SAR/MSA Kontur arkitektkontor ab, Triewaldsgränd 1, 111 29 Stockholm
217	PATINA	Pekka Löyskä, arkitekt SAFA Piilopolku 3 C 16, 02130 Espoo, Finland Medarbetare: Ilkka Tukiainen, arkitekt SAFA	226	REFLEX	Juha Grönholm, arkitekt SAFA, Espoonlahdenkatu 5b 31, 02320 Espoo, Finland Samuli Woolston, arkitekt Meritullinkatu 6c 19, 00170 Helsingfors, Finland Medarbetare: Freja Ståhlberg, arkitekt Kati Teperi, landskapsark.stud. Johanna Enqvist, arkeolog	233	V.I - 2	Peter Elfstrand, Allmänna vägen 40 D, 414 60 Göteborg Pontur Johansson, Ävägen 6/404, 412 50 Göteborg
218	DU ÄR HÄR	Veikko Ojanlatva, ark.stud. Tuukka Vuori, ark.stud. Arkkitehtuurityöhuone PLAYA, Punavuorenkatu 14, 00150 Helsingfors, Finland Medarbetare: Dan Mollgren, ark.stud.	227	ZINK	ARKITEKTUR + LANDSKAP Arkitekter maa, Helnæs Gl. Præstgaard, Stævnevej 7, Helnæs, 5631 Ebberup, Danmark, genom Otto Arp, arkitekt maa Henriette Michaelsen, arkitekt maa Keld Hansen, landskapsarkitekt	234	En dörr på glänt	Johan Tönsgård Lisa Wingård Per Olsson, Kapplandsgatan 144, 414 78 Göteborg
219	LJUS OCH FÖRSKJUTNINGAR	URBANIA, genom Jakob Ohm Lauersen, arkitekt MAA, Ravnborgsg. 5, 2200 Köpenhamn K Kasper Brøndum Larsen, cand.arch, Kapelvej 25a, 2200 Köpenhamn N medarbetare: Karolina Hjertansson, journalist Elin Sjöstrand, arkitekt MAA	228	LENTE	Arkkitehdit FLN Oy, Fabriksgatan 40 B 17, 00150 Helsingfors, Finland, genom Kimmo Friman, arkitekt SAFA Esa Laasonen, arkitekt SAFA Sari Nieminen, arkitekt SAFA Medarbetare: Marko Pulli, arkitekt SAFA Jari Frondelius, arkitekt SAFA Gunilla Björkqvist, arkitekt SAFA Milja Nykänen, ark. stud. Konstruktioner: Tero Aaltonen DI, Insinööritoimisto Innostructura Oy Stefan Forstén, Insinööritoimisto Innostructura Oy	235	LAUDATE DOMINUM	Ragnar C. Hedström, arkitekt SAR/MSA Bussemergasse 15, 69117, Heidelberg, Tyskland
220	MELLAN HIMMEL OCH JORD	Charlotte Christine Tranberg, arkitekt MAA, Klintholmsvej 3 Danmark Christian Tranberg, arkitekt MAA Anders Larsson, arkitekt SAR/MSA David Bülow, arkitekt MAA				236	MVV	Mickael Lamré Anna Martvall Carlanderplatsen 2, 412 55 Göteborg
221	ANNO	Bent Ulrik Jensen, arkitekt MAA, Niels Ebbesens Vej 24, 1911 Fredriksberg C, Danmark Tiitu Majamaa, arkitekt Due Vej 114, 2000 Fredriksberg C, Danmark				237	kyrksilver	Marcus Rankanen, Hallegatan 15, 417 02 Göteborg Eva Strömer
						238	MAGNOLIA	Waldemarson Berglund arkitekter ab, Skeppargatan 18, 114 52 Stockholm, genom Paulina Berglund, arkitekt SAR/MSA, ansvarig Jonas Waldemarson, arkitekt SAR/MSA, ansvarig Frank Volmer, arkitekt, medverkande Konstruktion: ZIZ AB, genom Anders Häggstam och Håkan Bredenberg
						239	rosor och eld	aarotajiev, David Bagares gata 26A, 111 38 Stockholm, genom Björn Aaro Petter Aaro Anton Tajiev

Nr	Motto/Id-kod	Förslagsställare	Nr	Motto/Id-kod	Förslagsställare	Nr	Motto/Id-kod	Förslagsställare
240	VISITERIET II	Göran Andersson, arkitekt SAR/MSA Göran Andersson Arkitektkontor AB, Alviksvägen 231, 167 65 Bromma	248	lillemor	Erséus Arkitekter AB, Fiskarg. 8, 116 20 Stockholm, genom Peter Erséus, arkitekt SAR/MSA Medarbetare: Jens Larsson, arkitekt SAR/MSA Fabian Pyk, arkitekt Ninni Sörensson, arkitekt SAR/MSA	258	VICUS	Sara Sigfridsson, arkitekt MSA, Vegagatan 15, 113 29 Stockholm Kajsa Adamsson, arkitekt MSA, Engelbrektsg. 14B, 114 32 Stockholm
241	Knut	Byggnadskonst, arkitektur och konst AB, John Ericssonsg. 14, 112 22 Stockholm, genom Rolf Helmers Torgny Nordin Medarbetare: Jan Hammargren Björn Hedvall Elias Andersson	249	fasett	Karin Hurtig, Gjuteribacken 4 c, 172 65 Sundbyberg Andreas Paulson, Grev Turegatan 84, 114 38 Stockholm	259	SFOD	Lars Bjursten zuez arkitekter ab, Box 8042, 104 20 Stockholm Medarbetare: Kerstin Holmer, Holmers arkitektkontor, mark och park Anders Wernborg, Tyréns, konstruktion o grundläggning Richard Törsleff, zuez arkitekter, perspektivkonstr.
242	LOVE	Domino Arkitekter AB, Saarisvägen 12B, 212 19 Malmö, genom Jacques Lagercrantz Medarbetare: Ulla Knutsson	250	AB IMO PECTORE	Hando Kask, arkitekt SAR/MSA Kask Arkitekter AB, Danderydsgatan 18, 114 26 Stockholm Medarbetare: Lars Seitz Taavo Kask	260	1:3:7	Johan Forssman, St. Olofsgatan 31b, 753 30 Uppsala Max Lönnqvist, Kälkvägen 20, 756 47 Uppsala
243	öppnat	Bach arkitekter ab, Wollmar Yxkullsgatan 44, 118 50 Stockholm, genom Lone-Pia Bach Caroline Fleming Katarina Ranch			3D-illustratör: Mats Jarland	261	FIAT LUX	Max Holst, arkitekt SAR/MSA Repslagargatan 11, 118 46 Stockholm
244	inte långt från trädet	Jens Almström Emma Karlsson Erstagatan 28b, 116 36 Stockholm	251	AUF	Larsson Lindstrand Palme Arkitektkontor, Fiskarg.9, 116 20 Stockholm, genom Fredrik Larsson Tor Lindstrand Mattias Palme	262	Quo vadis Domine	arkibri ab, Hantverkargatan 90, 112 38 Stockholm, genom Kristofer Rzasnicki, arkitekt SAR/MSA BJ konsult AB, genom Åke Jansson, arkitekt SAR/MSA
245	narthex	Anna Nilsson, arkitekt SAR/MSA, Läcköv. 33, 121 50 Johanneshov Yvan Ikhlef, arkitekt DPLG, Läcköv. 26, 121 50 Johanneshov Fredrik Olsson, arkitekt SAR/MSA, Läcköv. 33, 121 50 Johanneshov Rådgivare: Jan Lisinski, prof. restaureringskonst, Konstakademin, Stockholm Einar Malm, konstruktör, WSP Stockholm	252	mellanrum III	Maria Folkar Pastellvägen 13, 121 36 Johanneshov			Konsultation i grundläggningsfrågor: Johan Sandström, civ.ing, Tyréns Byggkonsult AB Konsultation i kulturhistoriska frågor: Tord Andersson, arkeolog och konservator, Restaurator AB
246	blicken mot berget	Ingemar Ed, Kneippgatan 18, 602 36 Norrköping Mikko Raatikainen, Drottningg. 67, 111 36 Stockholm Fredrik Nordh, Upplandsg. 79, 113 64 Stockholm Mats Hjelte	253	3 FASADER 3 ENTRÉER 1 BESÖKSCENTRUM	Nordisk Tegnestue, Rundradiog. 8, 421 35 V Frölunda, genom Robert Eriksson Johan Ljungqvist	263	ora et labora	Thelaus arkitekter, Box 1230, 111 82 Stockholm, genom Ted Nordström Martin Rangfast Mikael Ljunggren
247	LOGGIA DEL DOUMO	Gunnar Mattsson, arkitekt SAR/MSA Fiskargatan 9, 116 20 Stockholm Medarbetare, konstruktör: Kristen Berggren, civilingenjör	254	FJÄRIL VINGAD	Arkitekturum AB, Box 23, 542 21 Mariestad, genom Shaddha Kapri Janne Andrén, arkitekt SAR/MSA, ansvarig			Medverkande: Joakim Grönlund Stina Åberg
			255	1 + 1 = 1	Arkitekturum AB, Box 23, 542 21 Mariestad, genom Janne Andrén, arkitekt SAR/MSA	264	sediment	Bo Svedenhag Agavägen 30, 181 39 Lidingö
			256	Parkporten	Markus Aerni, Södermannag. 21, 116 40 Stockholm Boel Hellman Maria Larsson Karin Stenqvist Medverkande: Tobias Sjödin foto Mark Moppett BKP konstruktion Mattias Rubin de Lima Lova Lagercrantz	265	UTMED, INTILL OCH EMELLAN	Johan celsing arkitektkontor AB, Fiskarg. 8, 116 20 Stockholm, genom Johan Celsing, ansvarig Medarbetare: Ola Broms Wessel, handläggare Carl Wärn Stina Johansson Carl Uno Pålstedt, statik Birre Skoglund-Pråme, landskap Bengt Källgren, belysning
			257	SKISS TVÅ	Mike Carrier, arkitekt SAR/MSA Norrahamnsgränd 15, 185 32 Vaxholm			

Nr	Motto/Id-kod	Förslagsställare	Nr	Motto/Id-kod	Förslagsställare	Nr	Motto/Id-kod	Förslagsställare
266	Josephine	Lars Karlsson Odins väg 118, 149 33 Nynäshamn	277	veckad stråk	Bürogemeinschaft Strassburger-Emmerich, Karlstrasse 8, 99089 Erfurt, Tyskland, genom Christian Emmerich, Dipl.-Ing. Architect	288	Dialog	Høglund Witzøe Rønning arkitekter as, Wm Thranes gt. 73, 0175 Oslo, Norge, gm Stein Høglund, sivilarkitekt MNAL Bengt Espen Knutsen, prof. sivilark. MNAL
267	Lund 123	Gabriel Sandstedt, Thorsgatan 48 D, 113 37 Stockholm Johan Wegbrant, c/o Börjeson, Kapellig. 12, 411 33 Göteborg Johannes Norlander, John Ericssonsg. 13, 112 22 Stockholm			Medarbetare: Marc Röbbling, Dipl.-Ing. Architektur Mattias Döhrer, ark.stud.	289	BESÖK FINN	Olmos Ochoa Arquitectos, Torpedero Tucumán 29, 28016 Madrid, Spanien, genom Victor Olmos Gómez, arkitekt Gloria Ochoa Fernández, arkitekt Rafael Medina Iglesias, arkitekt
268	EXPOSURE	cedesign sweden ab, Döbelsgatan 55, 113 52 Stockholm, genom Magnus Schön Peter Ullstad	278	PÅ LAGER AV FÖRSVUNNA TIDER	Beate Wittelmeyer, Dipl.-Ing. Arch Oldenburger Str. 8, 10551 Berlin, Tyskland			Medarbetare: Marcela Conci, samarbetande arkitekt Lina Färje, ark.stud. Maria Victoroa Agüi, sekreterare
269	förberedande rörelse	blå A. landskap ab, Handelsv. 48, 122 48 Enskede, genom Louise Robinson	279	In the Nearness of You	Beatrix Wuttke, arkitekt BDA MAA Thomas Ringhof, arkitekt BDA MAA Hohenzollerndamm 18, 10717 Berlin, Tyskland	290	DOM FORUM	Sönke Timm, Dipl.-Ing. (arch), Sinstorfer Weg 90, 21077 Hamburg, Tyskland Christian Dirumdan, Dipl.-Ing. (arch) Beethovenstrasse 41, 30966 Hemmingen, Tyskland
		Medverkande: Nils Mjaaland Mafalda Rangel Bertil Malmström			Medarbetare: Håkan Valmin			Landskapsarkitekt: KuBus freiraumsplanung, Falckensteinstrasse18, 10997 Berlin, Tyskland
270	KYRKPLATSEN	BC Arkitekter, Åsögatan 119, 116 24 Stockholm, genom Boris Culjat Michelle Culjat	280	FRI FLYT	Atle Woldseth, Nordahl Brunsg. 11, 0165 Oslo, Norge Thor Christian Pethon, Kirkevn. 67B, 0364 Oslo, Norge	291	Money Hidden Heaven Exposed	BK2Lå, genom Kjell Kristian Karlsen, siv.ark. mnal Audun Bård Bødtker, siv.ark. Pontus Åquist, Uddebo Södergården, 567 92 Vaggeryd
271	ABSALON	Stefan Forsberg c/o Arén, Bastugatan 21, 118 25 Stockholm	281	atrium	Hans Buijsen, arkitekt Am Volkspark 77, 107 15 Berlin, Tyskland	292	SYMBIOS	Marte Törnqvist Petter Løken Bård Skolemestervei 26, 0590 Oslo, Norge
		Medarbetare: Gunnar Hildén	282	sounds of silence	Anitta Ojanen Ruotsinkatu 31, 111 20 Riihimäki, Finland	293	PAN X	Palle Bo Rasmussen, , arkitekt MAA Eckersbergsgate 51, 0260 Oslo, Norge
272	XERXSES	Vege sack arkitekter ab, Strindbergsgatan 35, 115 31 Stockholm, gm Caspar von Vegesack Ulrika Andersson	283	klerestorium	Jens Hansson Henrik Nilzén Selebovägen 4, 122 48 Enskede			Medarbetare: Maria Mestres Domenech Malin Mørlin
273	HIGHER VISION	Yvonne Fung Anders Wadman Erik Dahlbergsgatan 35, 115 32 Stockholm	284	i laurentiis trädgårdar	Håvard Iversen, sivilarkitekt, Sognsveien 102j, 0857 Oslo, Norge Christian Schöberle, sivilarkitekt mnal, Frydenslundgata 11, 0169 Oslo			Rådivande ingenjörer: Rambøll Danmark Jens Gravgård
					Konsulenter: Landskap: Dipl.ing. Corinna Clewing, landskapsplanlegger, Oslo Konstruktion: Dipl.ing. Markus Schoppe, byggingenjör, Berlin Utsmückning: Katrine Skaveland, biledkunstner/siv.ark. Oslo			Modell: Tom Bruton, arkitekt
274	KLOSTER	Magnus Helgesson, Grindsgatan 56, 118 57 Stockholm Daniel Koch, Petrejusvägen 55, 121 38 Johanneshov	285	Milky Way	Helena Hemminger Riddargatan 21, 115 57 Stockholm	294	ÖPPET HUS II	Malin Dahlman, sivilarkitekt MNAL Andreas Haukeland, sivilarkitekt MNAL Heggeliveien 43 B, 0375 Oslo, Norge
275	CARDO	Hagman & Co Arkitektkontor AB, Grev Tureg. 27, 114 38 Stockholm, genom Tomas Hagman Andreas Hiller	286	TRÅ	Suzana Curic Héctor Fernández Elorza C. Rufino Blanco 12, 28028 Madrid, Spanien	295	PAX	Tirsén & Aili Arkitekter, Smedjegatan 17, 972 33 Luleå, genom Martin Häller
276	DEN SOM SÖKER SKA FINNA	Anna Elmqvist Sara Hallström Tantogatan 59, 118 42 Stockholm	287	PILGRIM	Tom Edvardsen M.Arch, sivilarkitekt MNAL Korsvoll terrasse 14A, 0881 Oslo, Norge			

Nr	Motto/Id-kod	Förslagsställare	Nr	Motto/Id-kod	Förslagsställare	Nr	Motto/Id-kod	Förslagsställare
296	mellanrum IV	Ola Roald As Arkitektur, PB 274-Sentrum, 3101 Tønsberg, Norge, gm Elin Hellem, sivilarkitekt MNAL Susanna Ahlander, arkitekt SAR/MSA Ola Roald, sivilarkitekt MNAL Rådgivande ingenjörer, byggt teknik: Christiansen og Roberg AS gm Svein Roberg	305	NYA RUM I STADEN	Millimeter Arkitekter, Tjärhovsgatan 21A, 116 28 Stockholm, gm Suzanne Hansen Medarbetare: Mikael Liljefors, Rolf Andersson, Annicka Thelau, Anders Hult, Alexandra Wachtmeister, Gustav Cyrén, Margreth Riesbeck, Joacim Wahlström. Grafisk formgivning: Andreas Besterman	313	Genius Laurentii	Magne Bergseth, sivilarkitekt MNAL Postboks 32, 6067 Ulsteinvik Medverkande: Ashild Havåg Bergseth, billedkunstnar Kollbjørn Nesje Nybo, sivilarkitekt Jan Ludvig Hundvebakke, sivilarkitekt Jane Andén, journalist
297	KLOSTERGÅRD	Carl Fredrik Svenstedt, arkitekt 5 Rue de Saintonge, 75003 Paris, Frankrike	306	ETT HUS EN BRO	Mariliis Lilover, arkitekt Aurimas Sasnauskas, arkitekt Pålsundsparken 12, 117 32 Stockholm	314	FORUM CHRISTIANUM	Gunilla Eriksson, Skidspåret 3A, 903 38 Umeå Ulf Nordwall, TM-konsult AB, Skolgatan 81, 903 30 Umeå
298	GODSPEED	Beate Hølmebakk, sivilarkitekt Per Tamsen, sivilarkitekt Drammensveien 110e, 0273 Oslo, Norge	307	Rosor för Maria	David Sim, arkitekt SAR/MSA Sofiovägen 5b, 222 41 Lund	315	Corona	Tom Cederqvist, arkitekt SAFA Vesa Jäntti, ark.stud. (Adress ej uppgiven)
299	Led	ASKIM/LANTTO arkitekter AS, St Olavs gate 3, 0165 Oslo, Norge, genom Niels Marius Askim, arkitekt MNAL Lars Lantto, arkitekt MNAL Medarbetare: Ullrich Mende, arkitekt Anne Ki Thoresen, arkitekt MNAL Anne Sofie Fet, interiörarkitekt MNIL Byggt teknisk rådgivare: Dr. Techn. Kristoffer Apeland AS	308	Berättelser om tiden	blå A. landskap ab, Handelsv. 48, 122 48 Enskede, genom Nils Mjaaland Medverkande: Louise Robinson Mafalda Rangel Bertil Malmström	316	YUKATA & OBI	Hanna Aitoaho Hallituskatu 3 B 10, 33200 Tampere, Finland
300	Att berätta om Lund	"Rock'n'Roll Architects", c/o R.C.Bach, Fanögade 35, 2100 Köpenhamn Ø, Danmark, genom Jacob Blak Henriksen, arkitekt MAA Rune Christian Bach, arkitekt MAA Medarbetare: Matilde Marling Kiib, ark.stud. Mårten leringe, arkitekt SAR/MSA	309	ljustväv	Santesson Arkitekter HB, Gimågatan 26, 128 48 Bagarmossen, genom Peter Santesson, arkitekt SAR/MSA	317	TECKEN NERE PÅ JORDEN	Ilari Rasimus, ark.stud. Kaskitie 18 E 50, 33540 Tampere, Finland
301	FARFALLA definiera tiden	Sara Gutarra Stjernen Andri Gartmann Buchli Martastrasse 99, 8004 Zürich, Switzerland	310	FLEXIBEL TJÄNARE	Walter Ronner, arkitekt, mag.arch. Gärdesvägen 2, 285 34 Markaryd	318	LURA	Andreas Fredrik Frank Insinööriinkatu 60 D 280, 33720 Tampere, Finland
302	ombord	Per-Olof Kippel Brave Arkitektkontor, Benestad, 273 91 Tomelilla	311	En väv av stadsrum	Beigel Christou Architects and Architecture Research Unit, 40 Holloway Road, London N7 8JL, Storbritannien, genom Florian Beigel, Prof, architect, Director ARU, co-ordinator of design team Philip Christou, research fellow Kalle Söderman, research assistant Yuli Sung, architectural assistant	319	PRÄSTKRAGE	Petri Eerikäinen, arkitekt SAFA Suolakivenkatu 18 A 28, 00810 Helsingfors, Finland Medarbetare: Jukka Ollikainen, arkitekt SAFA (huvudmedarbetare) Ville Rantanen, arkitekt SAFA
303	fons	FIRMITAS arkitektur och kunskapsutveck- ling HB, Skolgatan 1A, 602 25 Norrköping, genom Stina Wedman, arkitekt SAR/MSA Mats Fredriksson, arkitekt SAR/MSA Medarbetare: Erik Borglin, arkitekt SAR/MSA Helena Hammarskiöld, arkitekt SAR/MSA Fredrik Karlsson, byggnadsingenjör André Ling, illustratör	312	SHINGEL III	Hanna Kucera, arkitekt Linda Thiel, arkitekt Lukas Thiel, arkitekt Daniel Wengelin, arkitekt Nosuch, Kocksgatan 25, 116 24 Stockholm Medarbetare: Micke Sivertsson, konstruktör	320	Lillebror II	Annette Geiselhart Yrttikatu 1 B 15, 33710 Tampere, Finland
304	MÖTE MED SANKT LAURENTIUS	Gunilla Mark, arkitekt MAA, SAR/MSA Herman Ygbergs väg 10, 167 61 Bromma				321	kontakt	Linnea Kosko Tammelanpuistikatu 20 A 30, 33200 Tampere, Finland
						322	LYKTAN	Mia Kellberg, byggn.ark. och -ing, ark.stud. Mesimarjaviita 7, 60150 Seinäjoki, Finland
						323	FÄRD	Ruut Ronni Teiskontie 3 A 27, 33500 Tampere, Finland
						324	Trefaldig	Paul Steinbrück Insinööriinkatu 60 A 6, 33720 Tampere, Finland

Nr	Motto/Id-kod	Förslagsställare	Nr	Motto/Id-kod	Förslagsställare	Nr	Motto/Id-kod	Förslagsställare
325	STENGÅRDEN	Antti Luutonen, arkitekt SAFA Pekka Pakkanen, arkitekt SAFA Luutonen & Pakkanen Arkitekten, Eteläinen Hesperinkatu 22 A 17, 00100 Helsingfors, Finland Medarbetare: Tom Lindholm, arkitekt SAFA Heikki Saarinen, ark.stud. Heli Tuori-Luutonen, textilkonstnär, Texo Konstruktör: Eero Kotkas, byggnadsingenjör, Snil Ingenjörbyrå Matti Ollila & Co AB	333	Vingar	Arttu Hyttinen Topeliuksenkatu 13 D 1, 00250 Helsingfors, Finland Medarbetare: Sólveig Sveinbjörnsdóttir Timo Kuronen	346	tala med Gudar	Frank A. Trømborg Bjørnsen, sivilarkitekt MNAL Gøril Joakimsen, sivilarkitekt Erling Skjalgssonsgt 19 A, 0267 Oslo, Norge
326	BELUDO	Vesa Jäntti, ark.stud. Tom Cederqvist, arkitekt SAFA (Ingen adress uppgiven)	334	ASSISTENT	Jari Lantiaainen, arkitekt Tuomiokirkonk. 8 A 8, 33100 Tammerfors, Finland	347	Tvåsamhet	Leo Qvarsebo 38 Rue de la Clef, 75005 Paris, Frankrike
327	café DOM	Harri Ahonen, arkitekt SAFA Hauhontie 6 A 3, 00550 Helsingfors, Finland	335	SANKTUM	Sakari Forsman, arkitekt SAFA, Rönnv. 38 A 5, 00270 Helsingfors Sasu Marila, arkitekt SAFA, Linnankoskig. 16 A 5, 00250 Helsingfors Tuulikki Raivio, arkitekt, Styrmansg. 7 A 9, 00150 Helsingfors, Finland	348	01:24	EINRÚM arkitektar, Gladheimar 20, 105 Reykjavik, Island, genom Kristin Brynja Gunnarsdóttir, arkitekt FAÍ Steffan Iwersen, arkitekt MAA FAÍ Rådgivare: LÍNUHÖNNUN Consulting engineers
328	Via III	Kari Leppänen, arkitekt Kari Leppänen Arkkitechdit Oy, Laivastokatu 14 B 34, 00160 Helsingfors, Finland Medarbetare: Pekka Pettinen, ark.stud. Byggnadsingenjör: Aarne Hollmen, Engineering office Malmberg Magnus Ltd	336	TRINITY	Virpi A. Mamia, ark.stud. Ilmarinkatu 31 A 2, 33500 Tampere, Finland Medarbetare: Tommi Kuikka, ark.stud.	349	KORS	Tuomo Jauhianen, arkitekt SAFA, COAC C/Asturias 33 1º 1a, 08012 Barcelona, Spanien
329	I KORS	Ilkka Tukiainen, arkitekt SAFA Hedelmäkatu 4 A, 33270 Tampere, Finland Medarbetare: Pekka Löyskä, arkitekt SAFA	337	Spira	Xavi Mallorqui Arellano Insinoorinkatu 60 D 253, tampere	350	NYKOMLING	Linus Nordström Carrer de Dènia 11, 08006 Barcelona, Spanien
330	PARKEN	Sanna Kokko, byggnadsarkitekt, ark.stud. Ainonkatu 3 AS 15, 53100 Lappeenranta, Finland	338	Triangelium	Janne Kantee, byggnadsarkitekt, ark.stud., Mariankatu 26 A 4, 33230 Tampere, Finland Timo Saari, ark.stud. Rautatienkatu 26 A 13, 33100 Tampere Jari Huhtaniemi, arkitekt SAFA, Ilmarinkatu 23 F 55, 33500 Tampere	351	Ett rum med utsikt	Samuel Lindell, arkitekt Karsten Hönig, arkitekt Fehrbelliner Strasse 31, 10119 Berlin, Tyskland
331	DOXA	Planeringsbyrå Molino Oy, Nylandsg. 2 K 3, 00120 Helsingfors, Finland, genom Mikael Gylling Marko von Konow Medarbetare: Antti Kotilainen, designer Statiker: Juhani Penttimikko	339	MINNE	Iina Laakkonen, arkkit.yo Ilmarinkatu 31 B 26, 33500 Tampere, Finland	352	LJUSET I KORSET	Krister Olsson konstnär- och redovisn.byrå Amiralsgatan 29 B, 211 55 Malmö
332	VIA IV	Sakari Forsman, arkitekt SAFA, Rönnv. 38 A 5, 00270 Helsingfors Sasu Marila, arkitekt SAFA, Linnankoskig. 16 A 5, 00250 Helsingfors Tuulikki Raivio, arkitekt, Styrmansg. 7 A 9, 00150 Helsingfors, Finland Medarbetare: Tommy Lindgren, ark.stud.	340	generositet	Jonas Ericsson c/o Malin Nilsson, Rindögatan 30, 115 58 Stockholm	353	URBI ET ORBI	4B Arkitekter AB, Oslo, Norge, genom Per Härdmark
			341	ett litet torg	Arne Carlheim-Gyllensköld, ark. SAR/MSA Majvägen 7, 167 52 Bromma Geoteknik: Olle Orrje, tekn.dr.			
			342	MATERIAL, SKALA & RITNINGAR	Namnsedel saknas			
			343	Ut desint vires	Förslagsställaren önskar vara anonym			
			344	243544	Uffe Black Nielsen Sdr. Boulevard 61, 1720 Köpenhamn V, Danmark			
			345	ÖPPET KVARTER	Kjetil Bøe, sivilarkitekt, Lindebergåsen 19 B, 1071 Oslo, Norge Roar Svendsen, sivilarkitekt			

