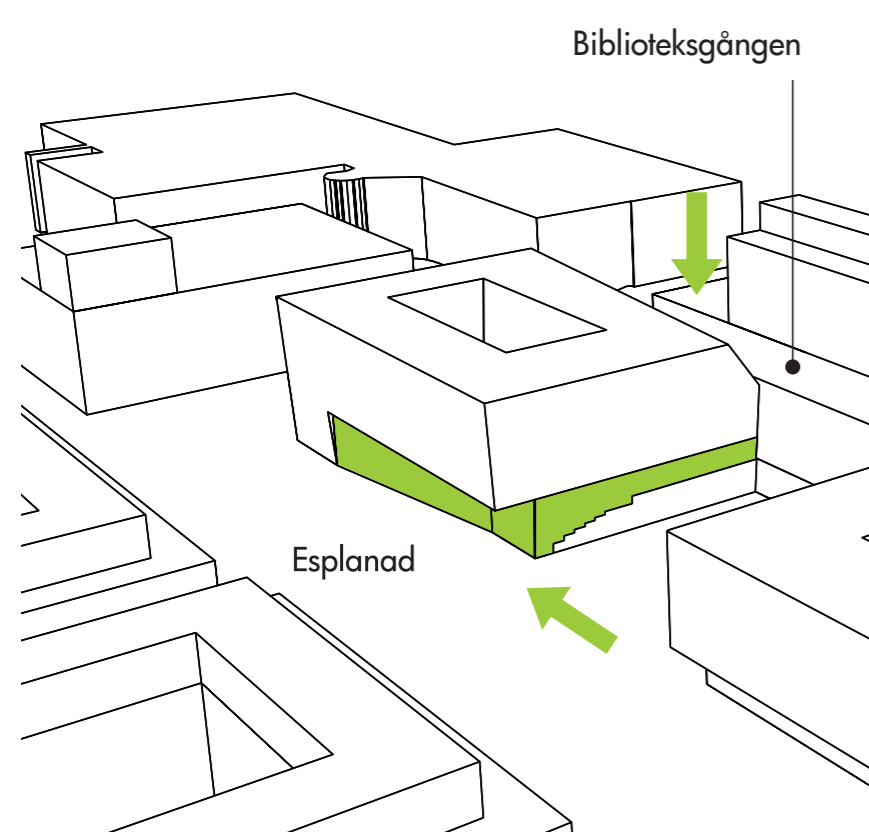




ÖPPET HUS

- En mittpunkt i Täby

Fotopunkt. Vy från torget mot Tibble teatern. Entrépartiet öppnar upp sig diagonalt mot det nya torget. Det höga entréplanet binder samman biblioteksgången och esplanaden genom ett gradängssystem med informella mötesplatser och aktiviteter. Fullmäktigesalen är placerad i direkt anslutning till entrén och öppnar sig mot torget och biblioteket. Fasaderna kommer med tiden att grönska på det utnåppliggande vajersystemet.



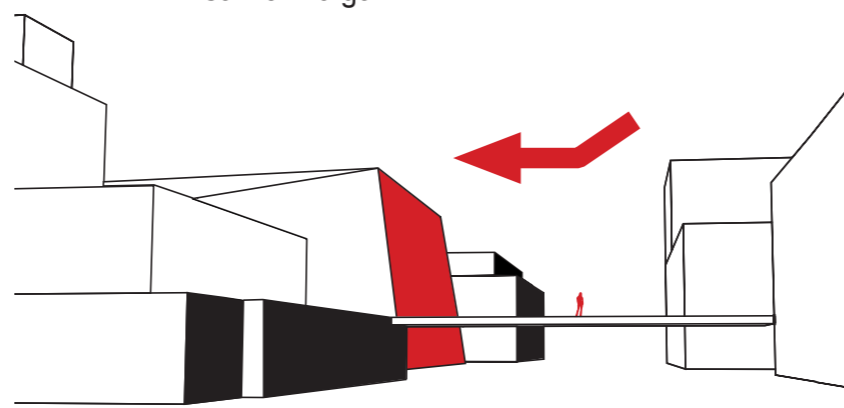
Koncept

Vi vill styrka det nya torget med att skapa en koppling igenom våran byggnad mellan Biblioteksgången och den nya Esplanaden.

Kommunhusets bottenvåning blir ett internt torg som förbinder bägge nivåer.

Koncept

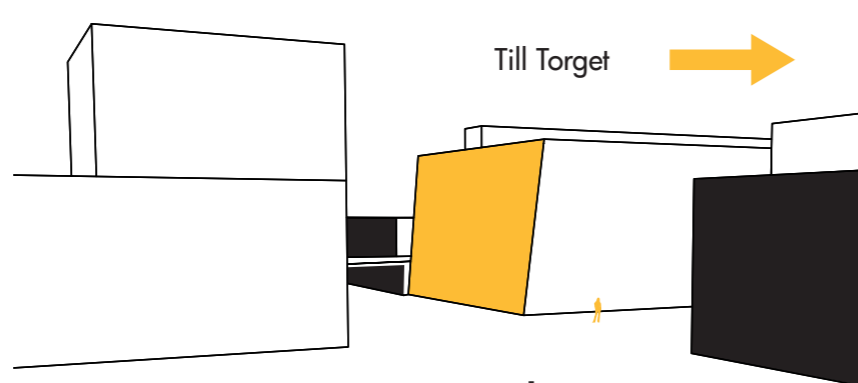
Södra fasaden dras in 2 meter på för att välkomna in till torget, att få besökare att vilja svänga runt byggnaden och ankomma till Täby Centrum torget



Attundavägen

Koncept

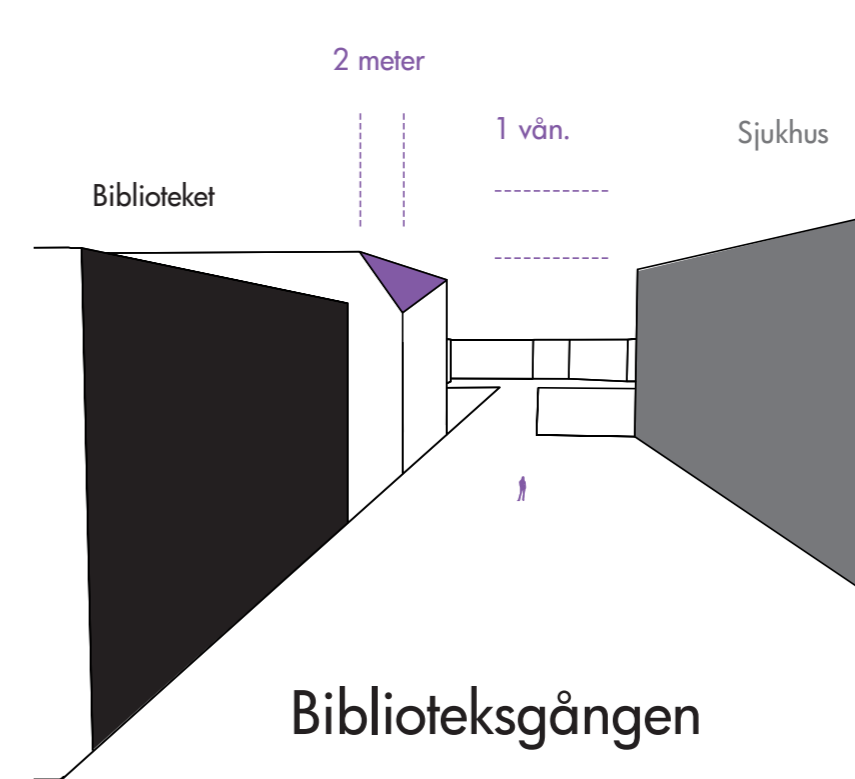
Södra fasaden dras in 2 meter på för att välkomna in till torget, att få besökare att vilja svänga runt före byggnaden och ankomma till Täby Centrum torget.



Attundavägen

Koncept

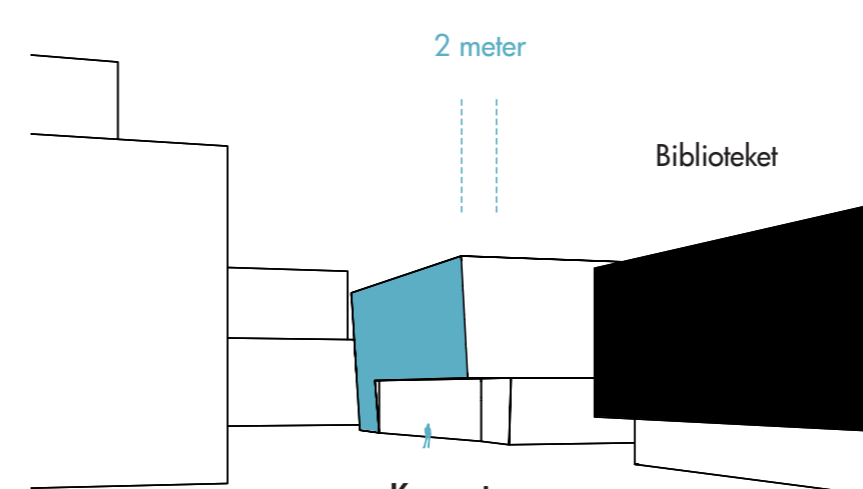
Hörn dras in 2 meter på översta våningen i förlängelse av Biblioteket. Detta motsvarar att dra in fasaden på högsta våningen med 2 meter.



Biblioteksgången

Koncept

Närmast i bild tar den hänsyn till Biblioteket och i det borte hörnet mot Attundavägen tar den höjd relation till sjukhuset.



Torget

Hörn dras ut 2 meter på översta våningen i förlängelse av Biblioteket. Detta för att markera kommunhuset och avsluta det kommersiella stråket längs esplanaden.

Referens fönstersättning, Saxo Bank, 3XN.



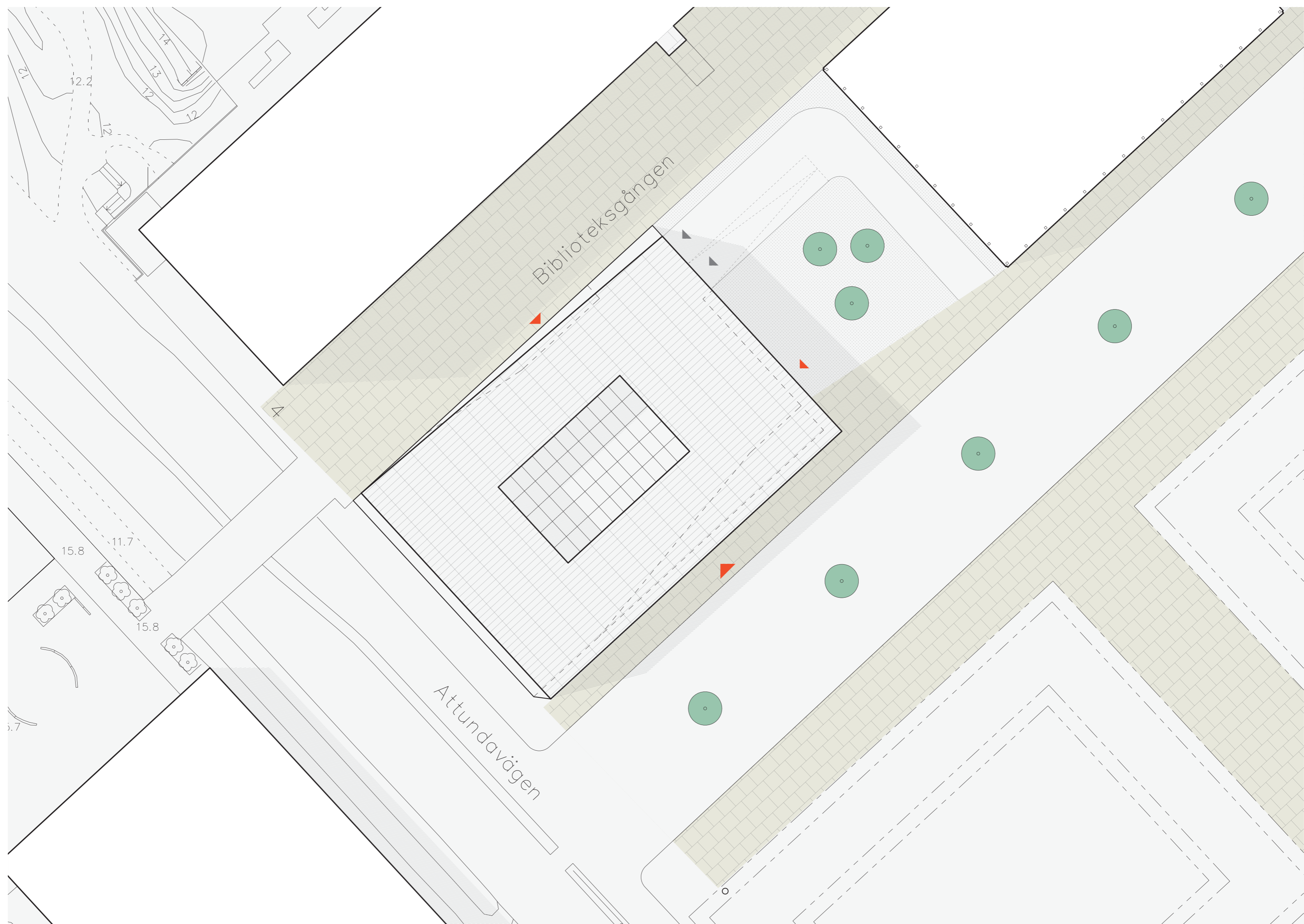
Referens fönstersättning, klättrväxter i vajersystem, Lacaton&Vassal



Referens lutande fasader, Svarta Diamanten, schmidt hammer lassen.



skala 1:400



SITUATIONSPLAN

Täby Kommunhus

Förslaget utgår från kommunens ambitioner om öppenhet, tillgänglighet och ekologisk hållbarhet för att skapa ett effektivt kontorshus. De många offentliga funktionerna utöver lokalprogramets krav kommer att göra huset levande och attraktivt. För att knyta an till nivån med biblioteksgången skapas en terrasserad volym, ljusst placerad mitt i atriumet och aktiverat med en mängd funktioner. Besöksmöten och externa mötesrum är placerade i boxar i gradängerna. Övan på dessa finns informella mötesplatser, lounge-areal med arbetsplatser i halvplan är bara några av möjliga aktiviteter. Bottenplanet kan spärras av, inklusive fullmäktigesalen och kan då användas publikt efter kontorstid.

Längre upp i huset är kontoret uppbyggt för att skapa stor flexibilitet. Måttkedjan tvärsöver är 12 - 14 - 12 meter med bäring i dessa led, dvs i fasad och runtom atriumet. Det är möjligt att möblera helt öppet men även i team-rum eller enskilda kontorsrum. Principen är att ha inglasade större team-rum närmast den vertikala kommunikationen och mer öppet kontorslandskap längre bort från de stora flödena där avskildhet kan uppnås genom typ av möbler. De mindre interna mötesrummen är utplacerade på kanten av atriumet 1-2 st/plan och blir på så sätt visuellt tillgängliga för besökarna och personalen. Ett sätt att öka transparensen och även skapa ett dekorativt element. Andra informella mötesplatser och samtalsplatser placeras även dem runt ljusgården. Mindre kontorsrum för 1-2 personer placeras även dem runt ljusgården.

De större interna mötesrummen, matsalen och friskvården placeras på halvplan i anslutning till entréerna för att skapa visuell kontakt till det offentliga. Fullmäktigerummet placeras i markplan mot torget och biblioteket med gradänger upp till biblioteksgången. Dess kan fällas in om vid behov för att uppnå ett plant rum. Salen är näbar både från kontorsdelen och även direkt från markplanet.

Volymen är tvärdelad vilket får uttryck i fasaden. Kontorsdelen består av täta partier och fönster. Dessa har tiltats för att ge ett spännande uttryck. Utanpå dessa finns ett lager med ett enkelt vädersystem. Med tiden kommer denna del grönska och skapa ett solskydd för kontoret och vertikal grönska för omgivningen. Detta dubbla system tillåter en, vid behov, billigare fasad och fönsterlösning eftersom dessa ligger ett lager bakom. Den offentliga delen är helt uppglasat men partiet är indragen för att skapa tydliga entréer och undvika uppvärmning från solen.

Huset är tilltad på tre sidor och rak på en sida med en avfasad kungsvåning. Mot Attundavägen lutar fasaden så att kungsvåningen blir indraget 2 meter. Mot biblioteksgången är fasaden rak men fasas av innåt 2 meter de översta 1-2 våningarna. Mot torget och biblioteket dras hela volymen tillbaka 2 meter och tillås utåt för att markera en tydlig avslutning för kvarteret. Den annorlunda vinkeln markerar även huset gentemot sin omgivning. Genom att elaborera volymen med dessa små vinkelförskjutningar kommer helheten bli ett dynamiskt, tydligt och inbjudande hus med stor flexibilitet och ett brett utbud av aktiviteter.

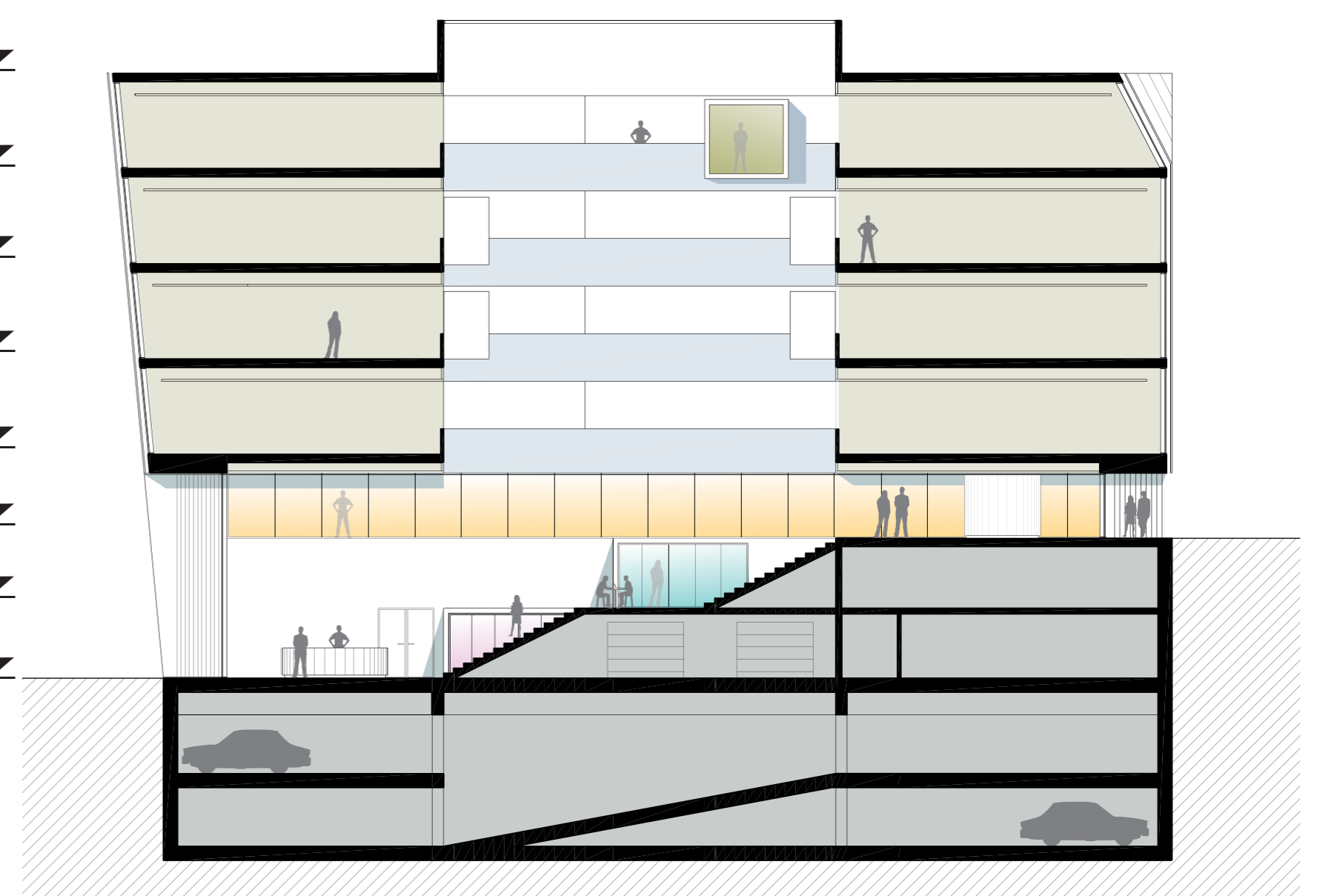


ENTRÉFASAD MOT SYDÖST

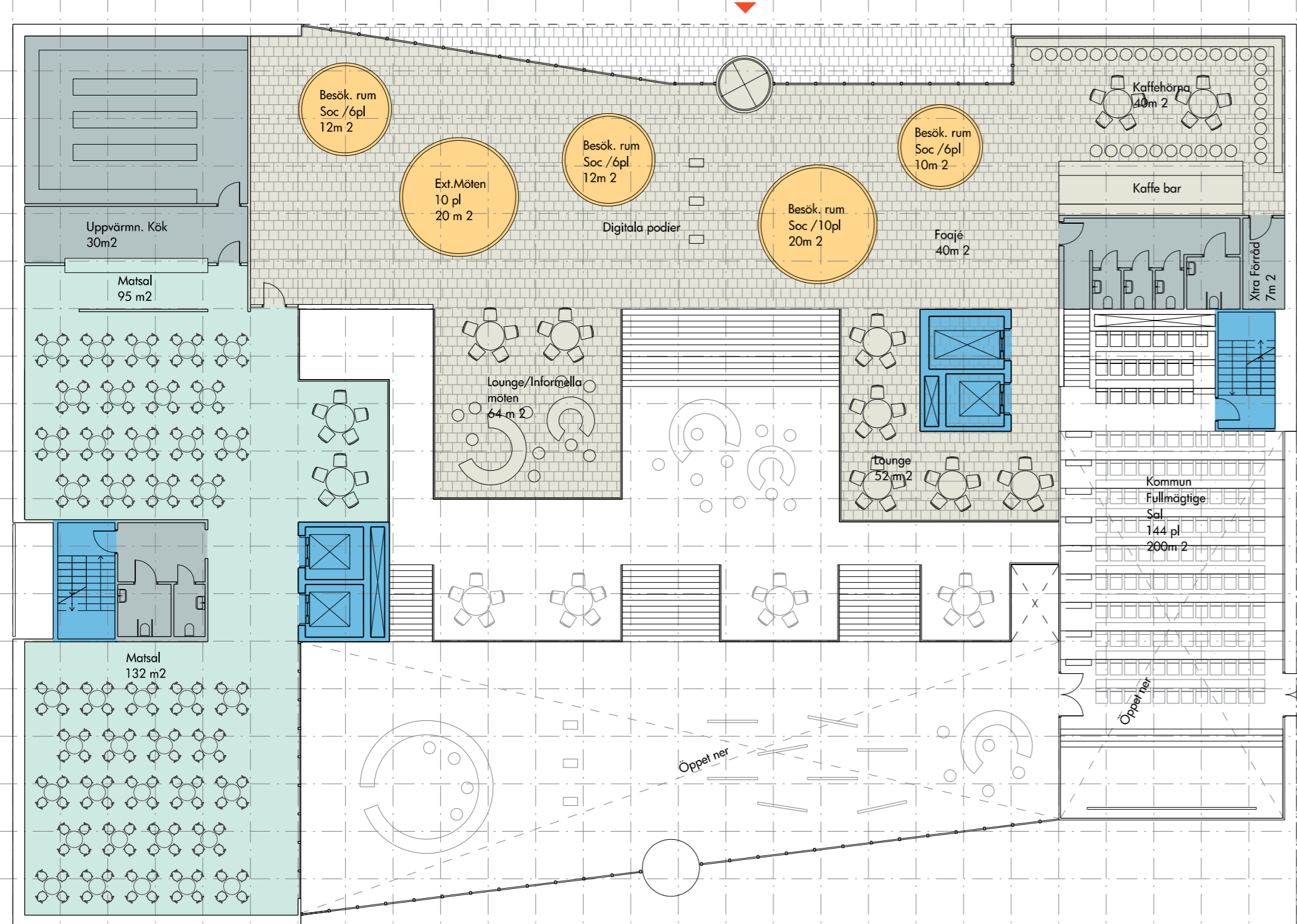


FASAD MOT NORDÖST

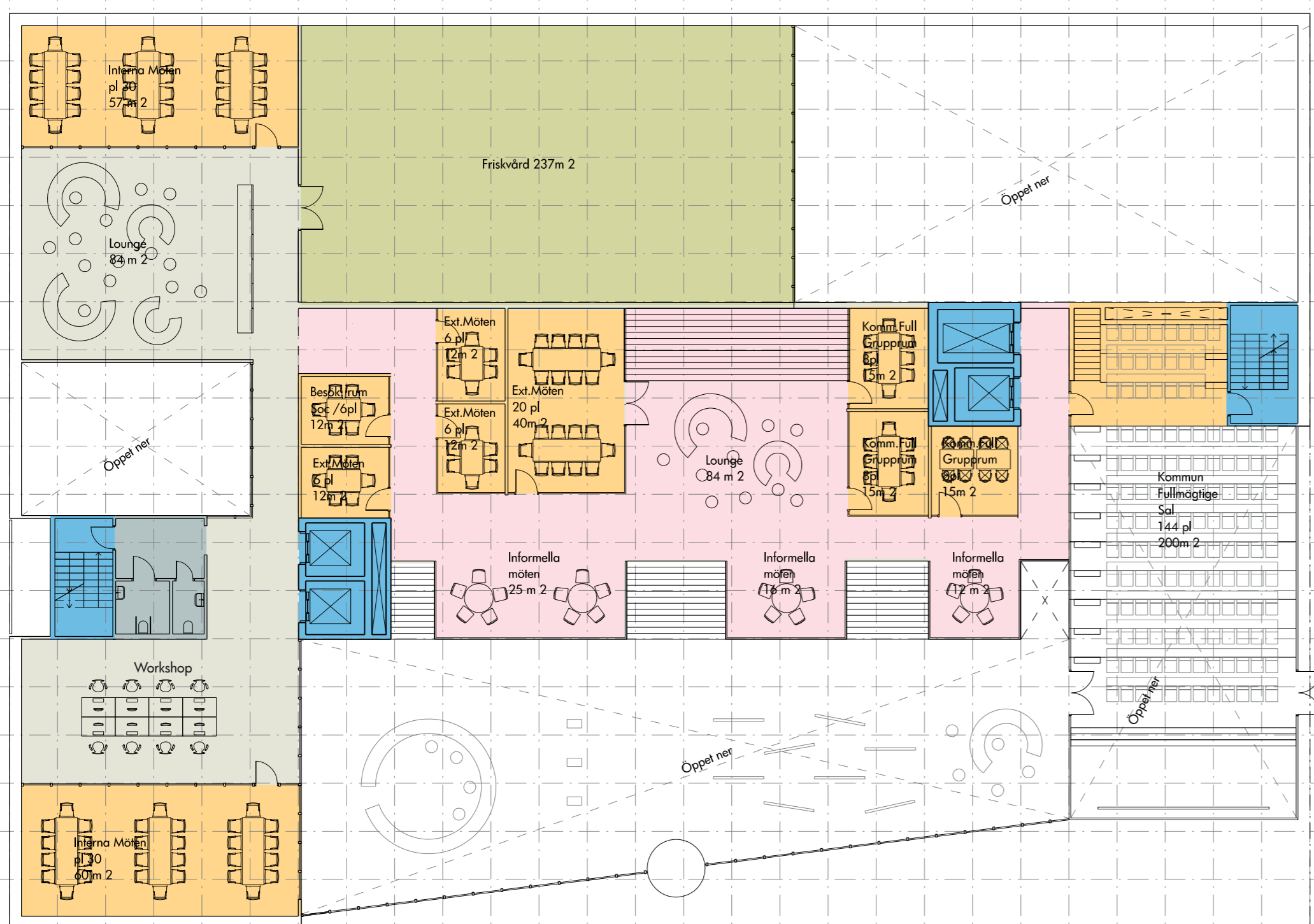
- + 32,60 ▼
- + 29,20 ▼
- + 25,80 ▼
- + 22,40 ▼
- + 19,00 ▼
- + 15,70 ▼
- + 13,35 ▼
- + 11,00 ▼



TVÄRSEKTION GENOM ATRIUM OCH TERRASERAT ENTRÉPLAN



HALVPLAN 2 (+15,70 M)



HALVPLAN 1 (+13,35 M)

TYPPLAN (P2-P4)
skala 1:100

- vertikal kommunikation/service
- kontor&gemensamma utrymmen
- kontor, rum
- möten/offentliga funktioner
- informella möten
- intern matsal
- servicefunktioner

Summering arbetsplatser

- 5 enskilda kontorsrum
- 86 personer i teamrum
- 82 arbetsplatser i kontorslandskap
- 42 temporära arbetsp. ("hubben")
- 1 resursrum
- 2 reflexionsrum
- 4 tysta rum
- 2 copy

Totalt arb.platser: 173 st/plan

173 x 4 plan = 692 platser vid öppen lösning i kontorsdelen

Ca. 9,36 kvm/arbetsplats

skala 1:200



ENTRÉPLAN (+11,00 M)



Referens interna mötesrum i atrium, Nykredit, Köpenhamn, schmidt hammer lassen architects



Referens terrasserade nivåer med café och informella mötesplatser i inglasat atrium, OMX, Stockholm, sandellsandberg



Referens boxar i atrium, Arkitemas huvudkontor, Köpenhamn, Arkitema

YTSAMMANSTÄLLNING

PUBLIKT: 1429 KVM (ENTRÉ + HALVPLAN)

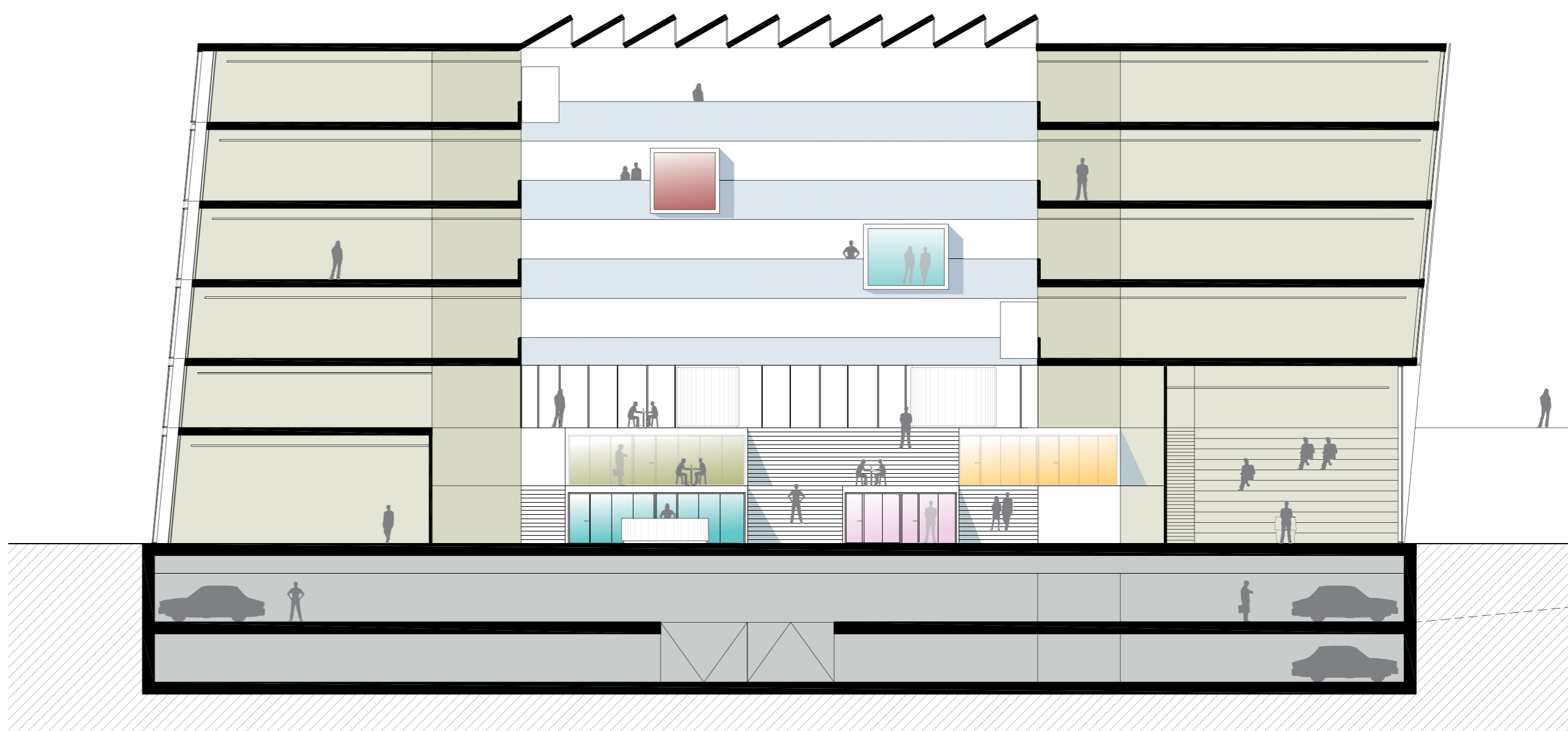
KONTOR: 1620 KVM X 3 PLAN
1512 KVM (INDRAGEN VÅNING)
2676 KVM (ENTRÉ + HALVPLAN)
9048 KVM

GARAGE: 1961 KVM X 2
3922 (138 PLATSER)

TOTALT: 1429 + 9048 = 10 477 KVM EXKL. GARAGE

Planprinciper

Den övergripande strukturen för kontorplanen är baserad på stor flexibilitet. De bärande elementen ligger längs fasader och atrium. Spännvidderna är 12 - 14 - 12 meter. I garageplanen erhålles ca. 69 platser/plan (x2). Med installationsgolv i kontorshuset och systemväggar är det lätt att ändra planlösning och organisaton. Principerna är 2 st kärnor. Närmast dessa större flöden finns öppna, informella mötesplatser och större, lugnare teamrum med glas mot korridor. Längre mot mitten där flödena minskar, finns öppna lösningar som kan avdelas mha. möblering. Längs atriumet placeras vid behov mindre kontorsrum (ca 4 x 2,6 m) och andra stödfunktioner. I atriumet finns på varje plan de mindre interna mötesrummen som blir visuellt tillgängliga för besökare och anställda. med jämna intervaller placeras mindre mötesplatser, "hubben", "samtalsplatsen" mm.



LÄNGDSEKTION GENOM ATRIUM
skala 1:200

Inetriörbild från entréplanet.

Huvudentrén innehåller plats för reception, utställning och väntytta. Den terrasserade nivån går upp i nivå med biblioteksgången och innehåller mötesrum för besökarna, informella mötesplatser med lounge och café, alla halvplan tillgängliga från hissarna. I bakgrunden skymtas fullmäktigesalen. Det inglasade genomgående atriumet ovan terrasserna finns de interna mötesrummen placerade i boxar, synliga för allmänheten.

