

# Villa Täby

## VILLA TÄBY

Välkommen till Villa Täby. Byggnadens gestaltning utgår ifrån en idé att använda en traditionell villaform och dess förutsättningar för att skapa ett unikt och karaktärsfullt kommunhus som tillför en personlig karaktär och skapar en mångfald av rumsligheter. Huset går att förstå och läsa som en villa och detta skapar en ökad förståelse för byggnadens olika delar. En viktig målsättning är att skapa en tydlig organisation och använda ett centralt samlingsrum för att visa hur kommunhuset är uppbyggt. Ett annat motiv som har påverkat gestaltningen är idén om ett växthus. Både som metafor och för att konkret använda växtlighet som rumsbildande element.



Flygperspektiv

## SITUATION

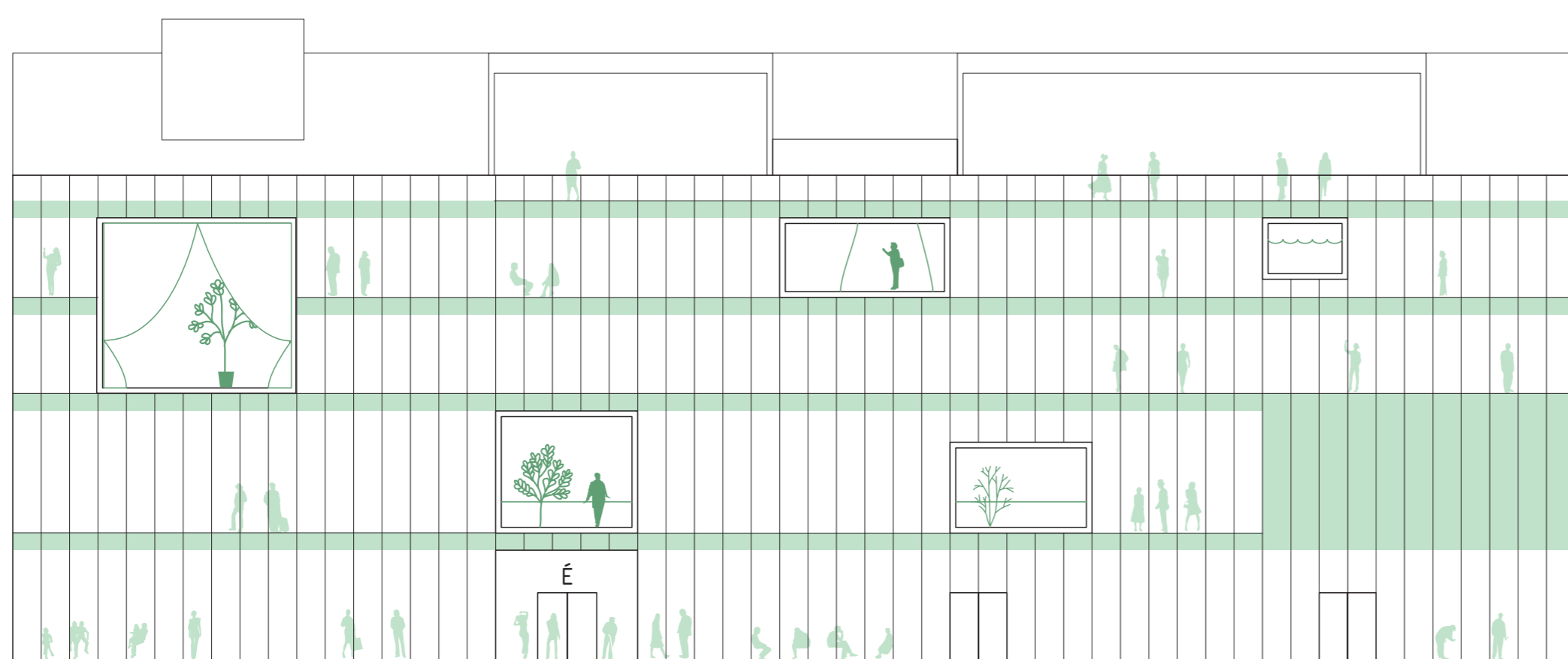
Täby centrum är under omvandling, och det nya kommunhuset skall anpassa sig till en situation som ännu inte kommit till. Den nya centrumbildningen kommer att göra platsen mycket mer integrerad, med olika befolkningsgrupper och under hela dygnet. Både bostäderna och centrumupprustningen gör det till mer av en samlingsplats. Kommunhuset är en del av detta, och måste återspegla den nya situationen.



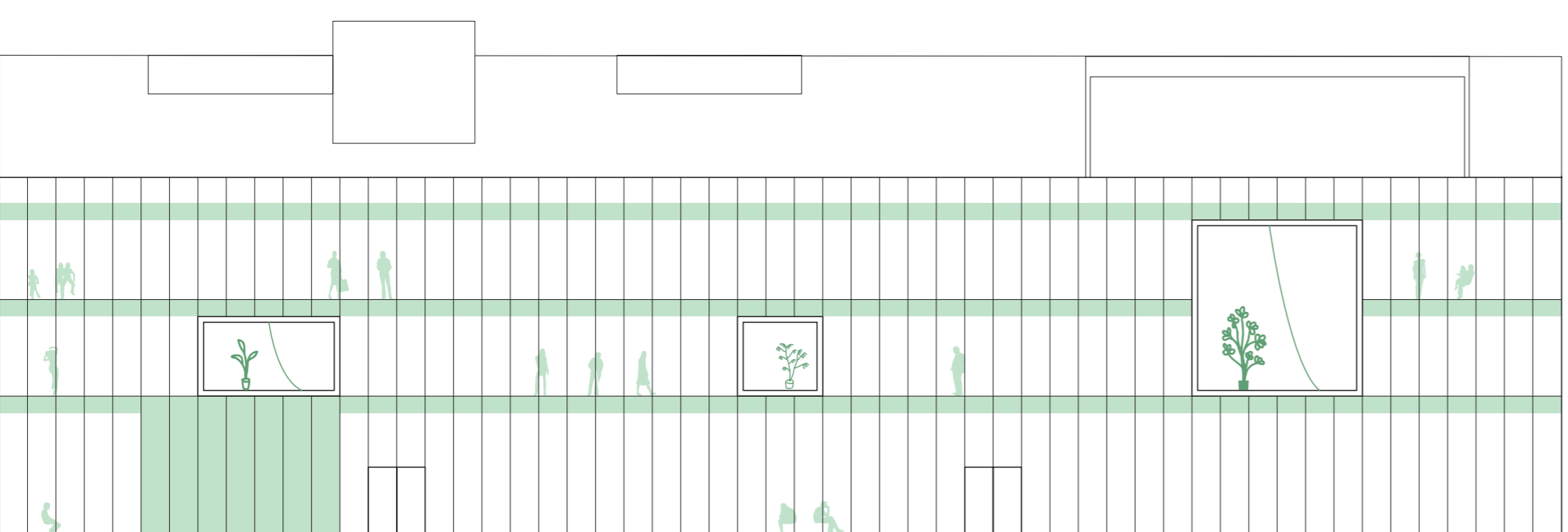
Situationsplan skala 1:1000



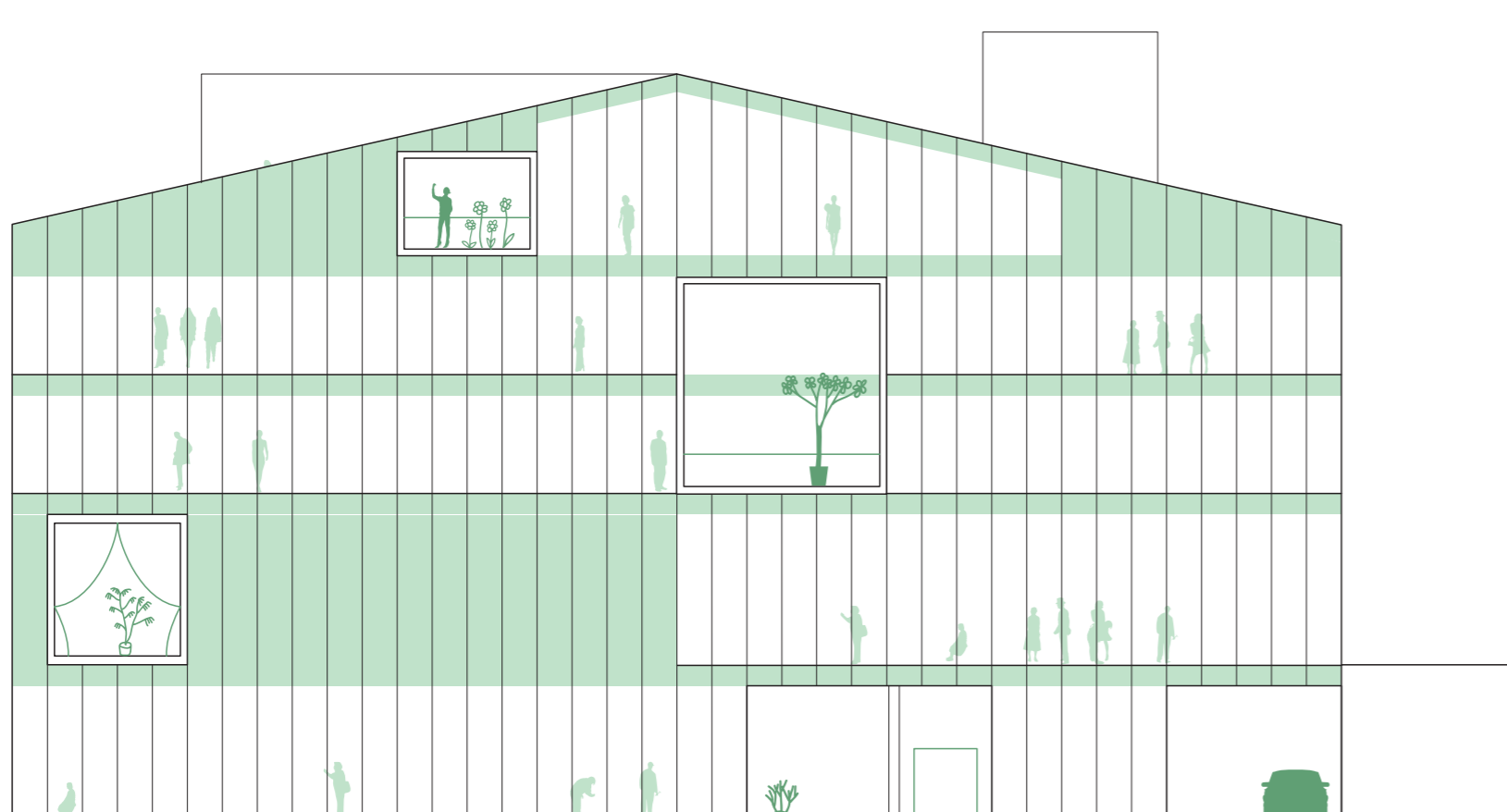
Exteriörperspektiv från fotopunkt.



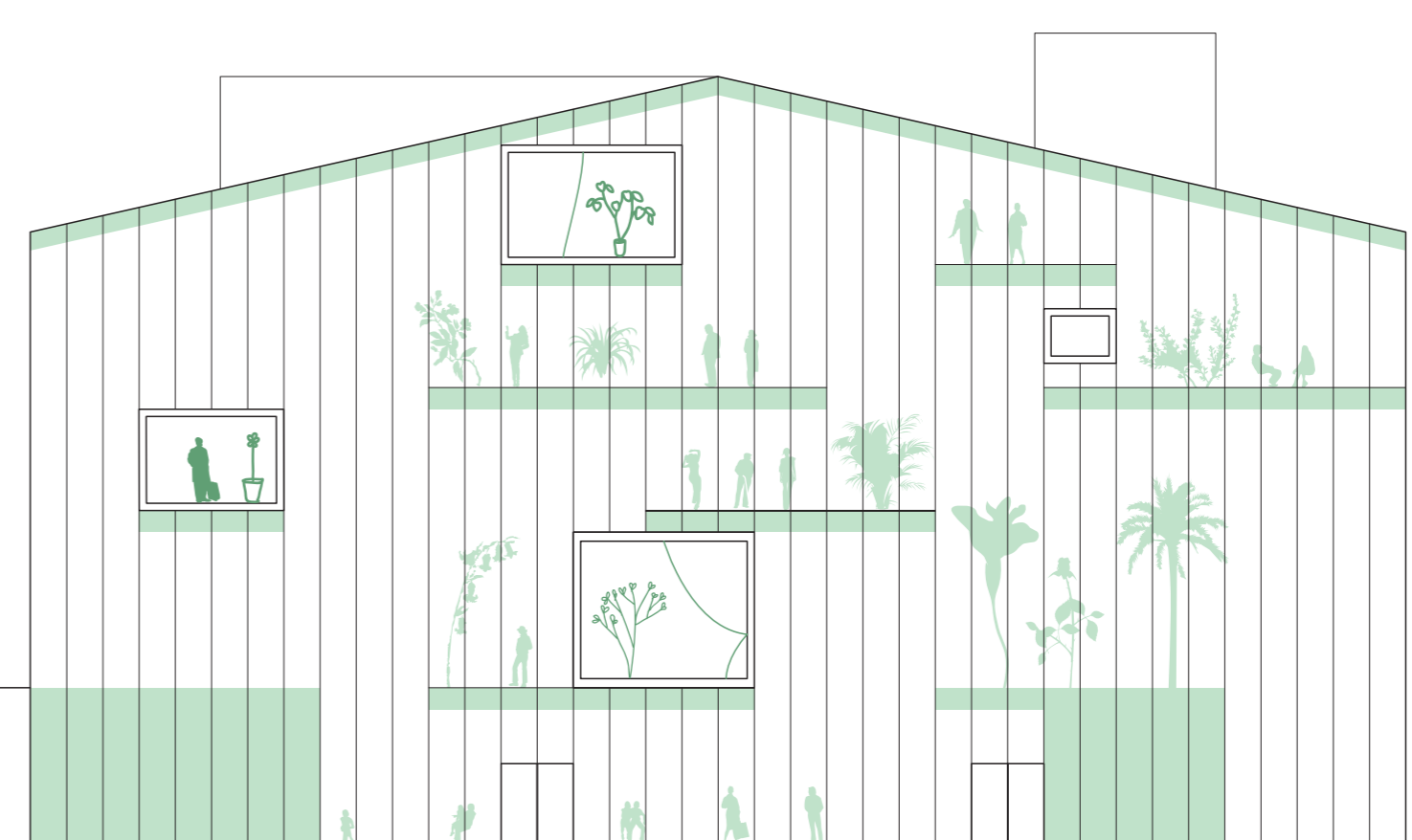
Fasad mot sydost, skala 1:200.



Fasad mot nordväst, skala 1:200.



Fasad mot nordost och fasad mot sydväst, skala 1:200.

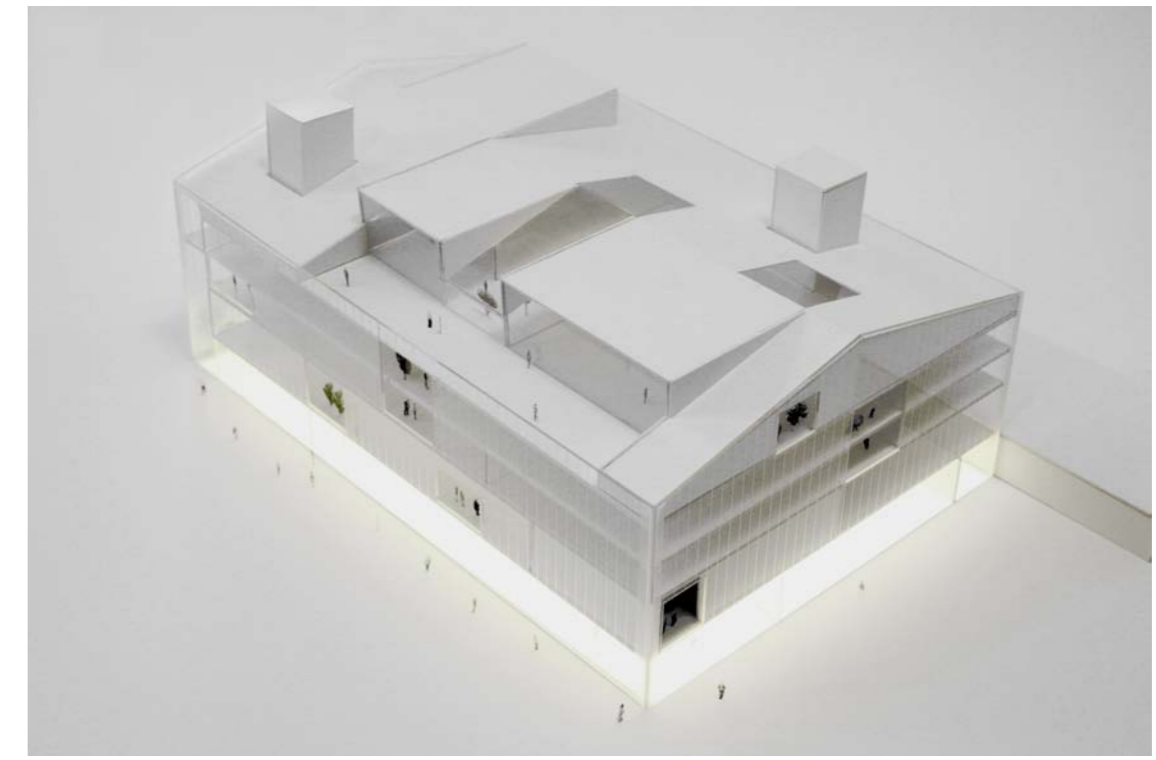




Interiörperspektiv från atriet.

## VOLYM

Byggnaden är en enkel volym med sadeltak. Från esplanaden på väg från centrum-platsen ser man tydligt gaveln vid det lilla torget vid biblioteket. Byggnaden har en glasfasad där det vertikala är betonat, som panelen på en trävilla. I princip hela fasaden är öppen, och insynsskydd och solavskärmning sker genom invändiga gardiner. Varje sida har ett antal stora öppningar som tydligt markerar sig i fasaden. Detta tar ner skalan och skapar ett tydligt igenkännbart motiv. Öppningarna upplevs som fönster eller balkonger, men är i själva verket hela rum med olika individuella karaktärer.



Modellfoto volymsstudie

## ENTRÉPLAN

Ingången placeras längs den södra långsidan och vänder sig mot den planerade esplanaden. Huset har en central huvudingång. På bottenvåningen finns de mest publika utrymmena, med medborgarmötet i byggnadens kärna. Här finns reception, café, utställning och servicefunktioner. Socialt omhändertagande kan också hanteras genom en mindre separat entré mot Attundavägen där ett antal besöksrum placeras.

## PLAN 1

En 9 meter bred trappa leder upp mot nästa plan. Denna trappa fungerar både som läktare, väntyta och kommunikation. Här finns fullmäktigesalen, och besökarna kan fritt nå delar av detta plan. Här har även politikerna sina kontor. På det viset kan medborgarna se att politikerna finns i deras närhet, och politikerna har vice versa direktkontakt med befolkningen. En lounge binder samman de externa mötesrummen med medborgarmötet.

## FULLMÄKTIGESALEN

Fullmäktigesalen gestaltas sig som en trävolym och som även tecknar sig i fasaden. Interiört är det ett intimt rum med en egen interiöra karaktär. Det går att dela in salen i två rum som kan användas för andra typer av diskussioner, debatter och seminarium. Salen är tydligt kopplad till trappan och medborgarmötet och del av det publika flödet.

## PLAN 2 OCH PLAN 3

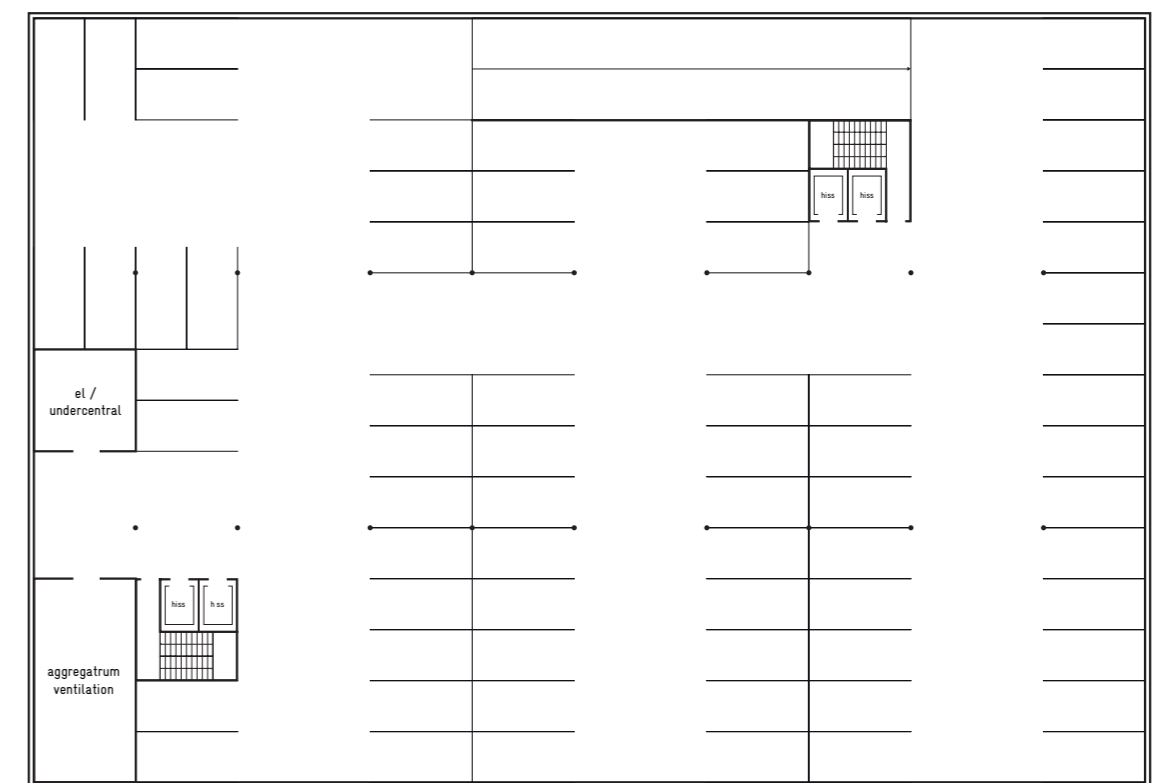
Här finns huvuddelen av förvaltningarna i en varierad och flexibel kontorsmiljö. I den föreslagna layouten är en mängd olika typer av arbetslandskap studerade och det går att rymma ca 100 arbetsplatser per plan, uppdelat i fyra tydliga enheter. Det centrala atriet skapar en visuell koppling mellan olika enheter och den centrala huvudtrappan skapar ett koncentrerat flöde mellan våningsplanen. Det finns även två vertikala hisspaket med tillhörande trapphus men dessa kommunikationsvägar är av organiserade som sekundära kopplingar mellan planen.

## PLAN 4

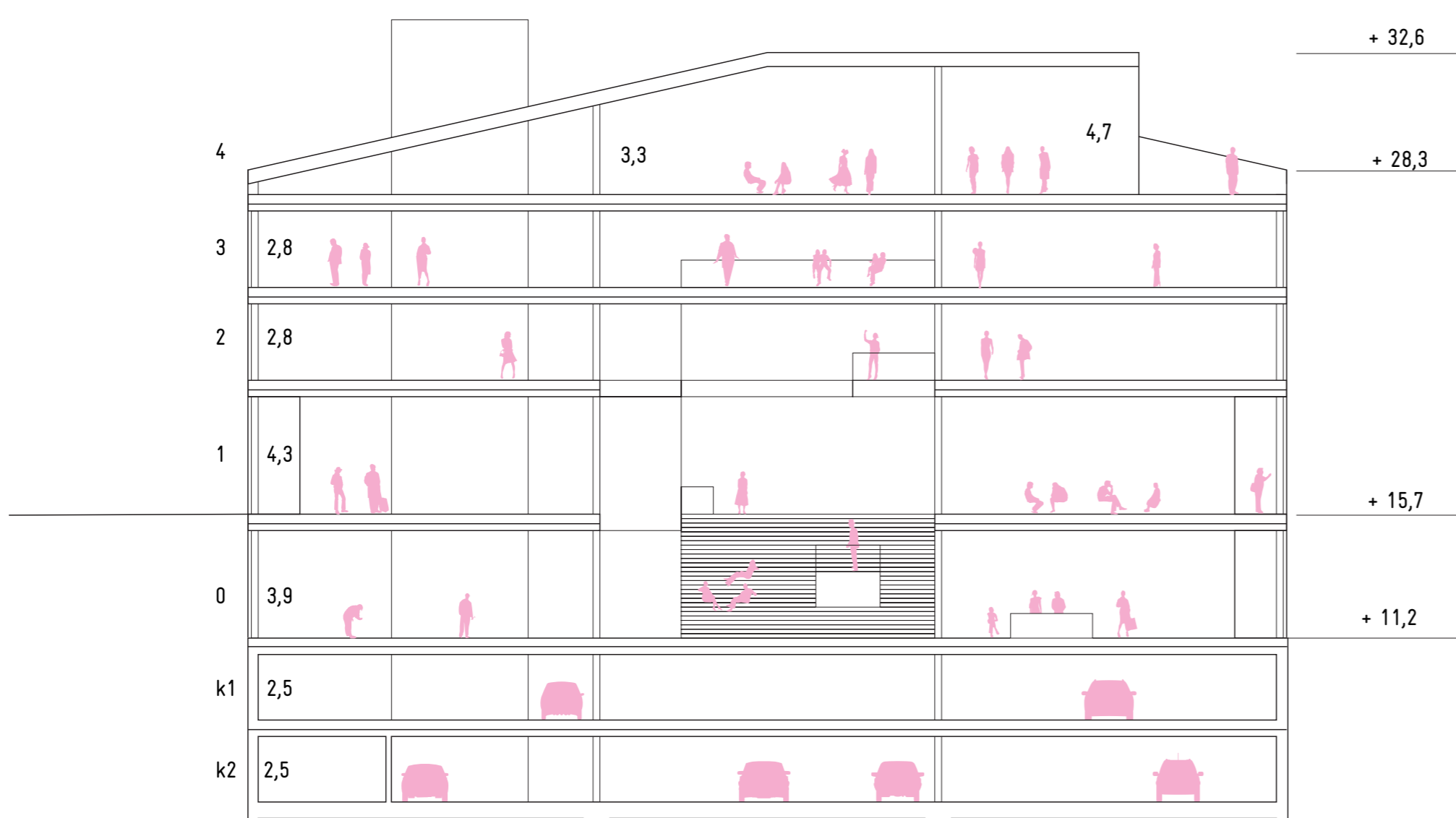
Plan 4 är en takvåning. Här sitter kommunledningen samlad tillsammans med ytterliga möteslokaler. På detta plan finns även matsalen, som också kan utnyttjas som mötesyta, samt friskvårdsanläggningen. Detta plan har karaktären av en vindsvåning med en stor variation i rumshöjder och olika typer av situationer.

## GARAGE

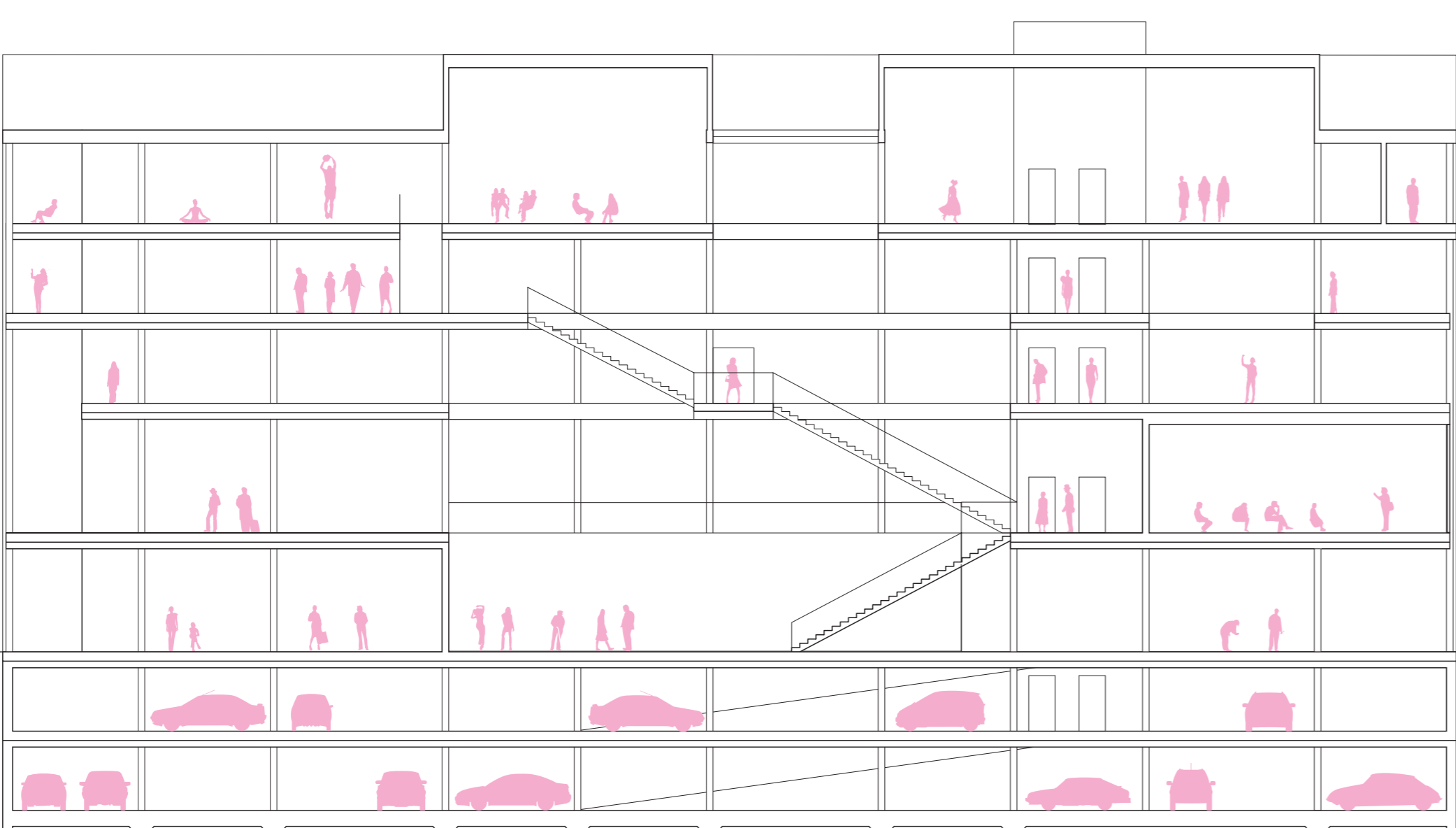
Garaget är i två våningar med infart från den västra och innersta delen av torget. Genom en effektiv placering av pelare är antalet parkeringsplatser nära nog maximerade. På de båda planen finns tillsammans 144 platser. I den övre garagevåningen ligger även aggregatrum för ventilation, samt undercentral och el.



Plan våning -1, övre garageplan



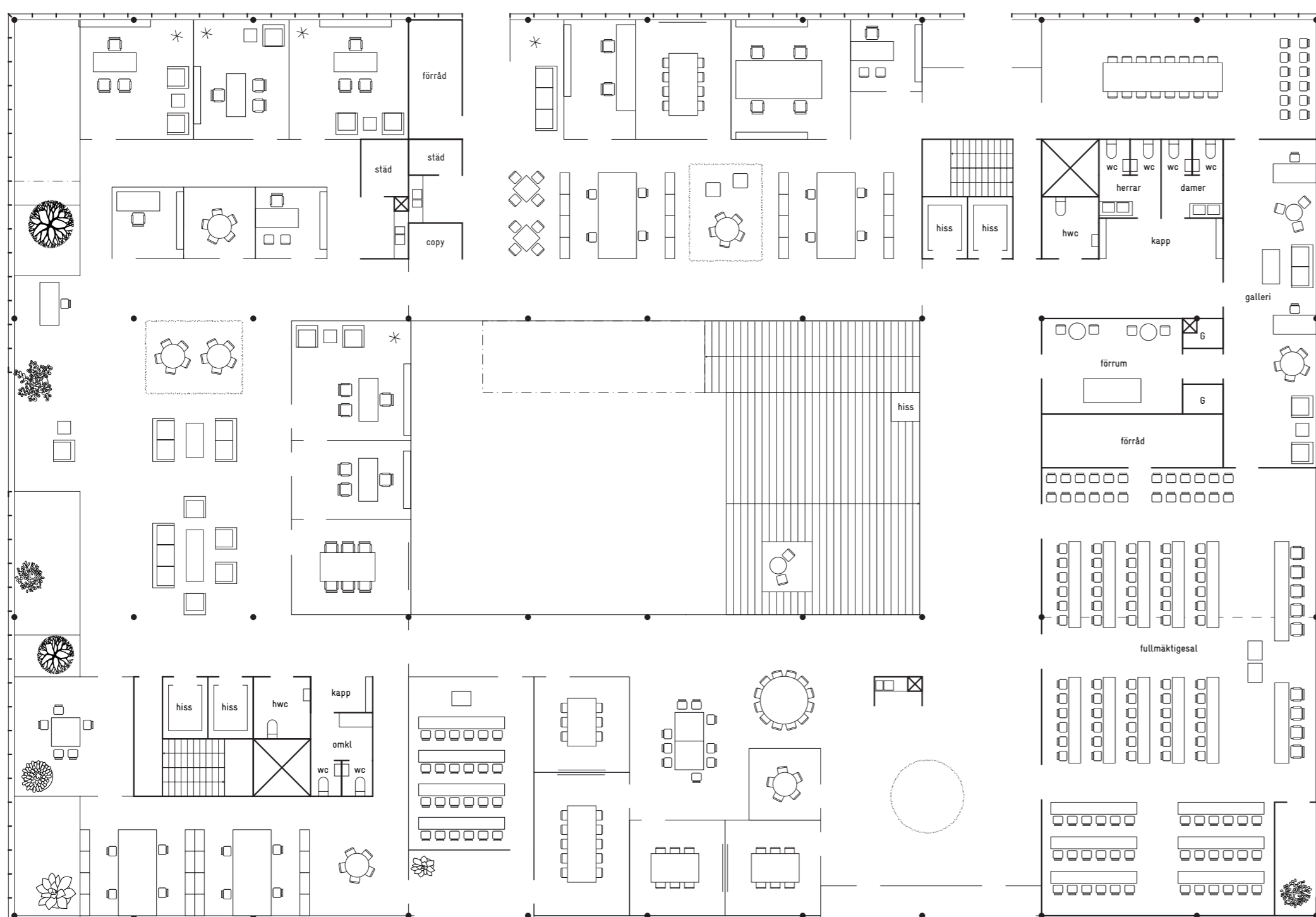
Tvärsektion, skala 1:200.



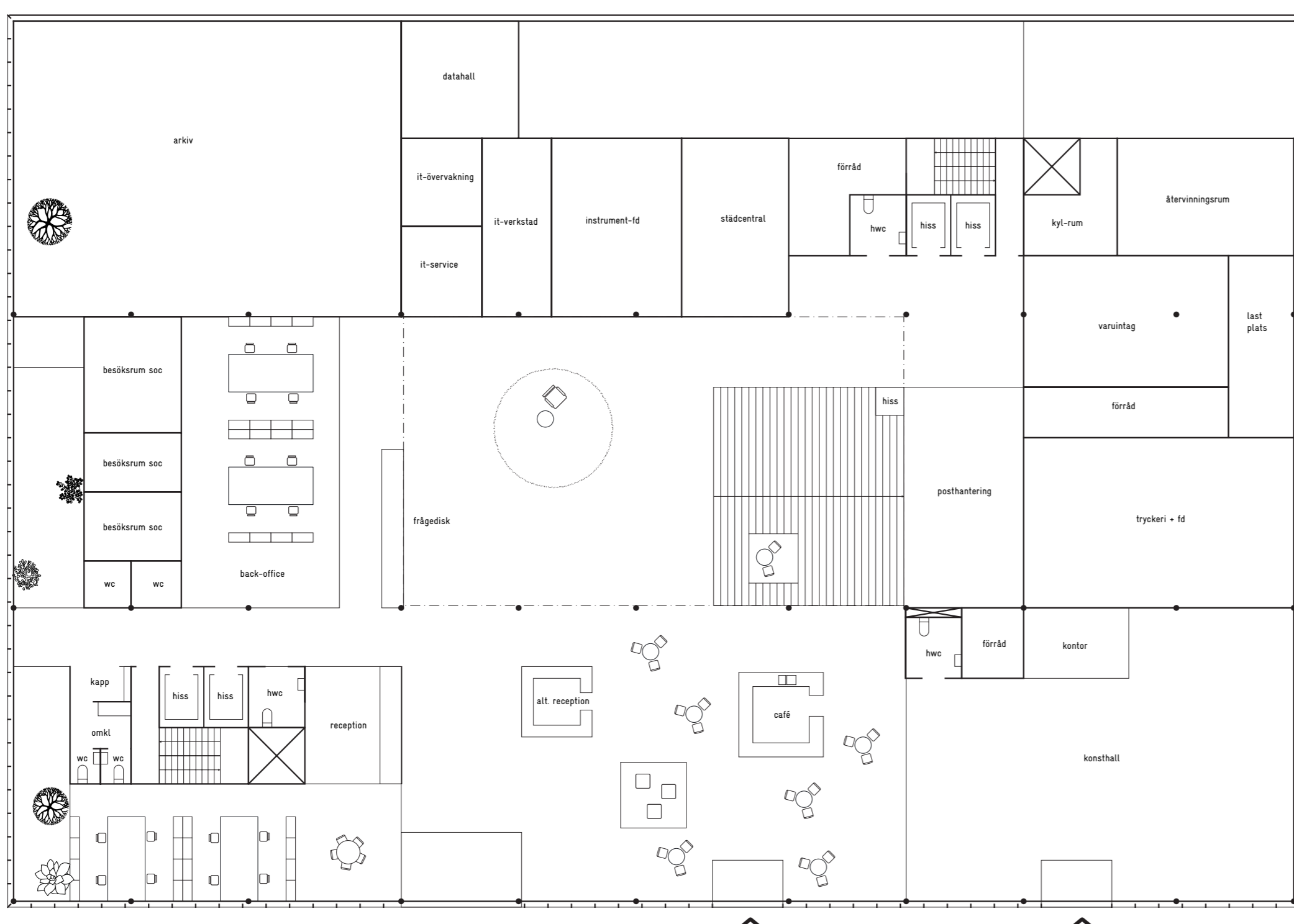
Längdsektion, skala 1:200.



Modellstudie glASFasad och trappsystem.



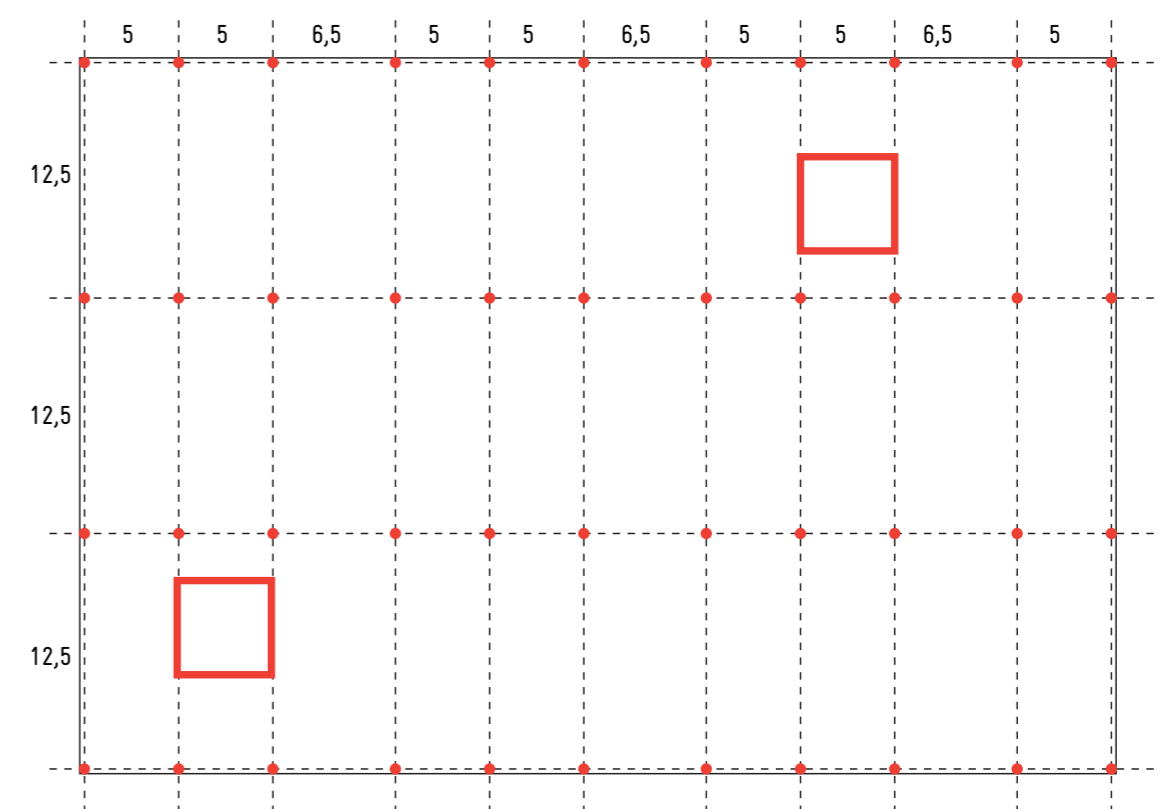
Plan våning 1, skala 1:200.



Plan våning 0, entréplan, skala 1:200.

#### STOMNÄT

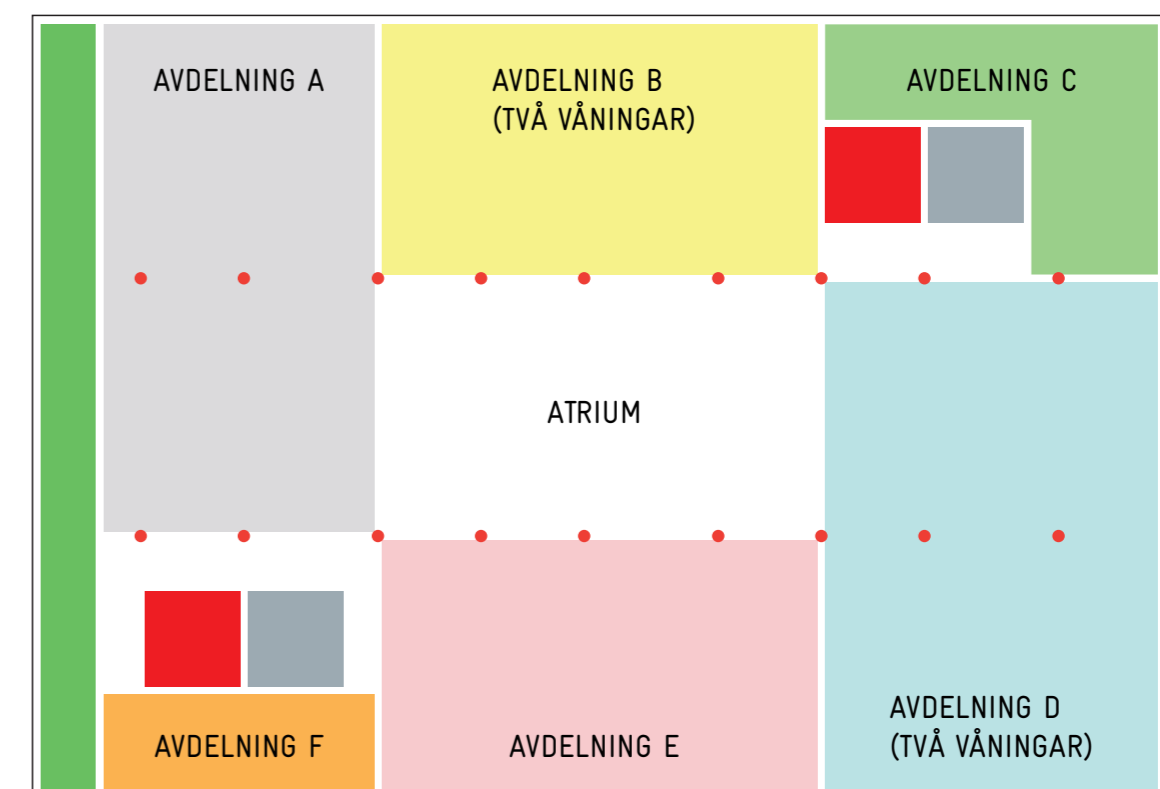
Stommen bygger på stålpelare och -balkar, med ifackade håldäcksbjälklag i betong, 320 mm. I tvärdet har stommen ett jämt centrumavstånd av 12,5 meter. I längsled är avståndet växelvis antingen 5 eller 6,5 meter. Detta ger en regelbundenhet som också tillgodoser en god parkeringslösning. Det finns två hisspaket diagonalt ställda. I anslutning till dessa finns schakt och toaletter.



Stomdiagram

#### TYP-PLAN

Våningsplanerna är schematiskt indelade i 3 gånger tre delar, med atriet i mitten. Detta ger i det typiska kontorsplanet 4 större avdelningar i varje kvadrant. I det förestagna exemplet är två av avdelningarna kopplade i två våningar, och ytterligare två mindre avdelningar vid trapphusen.



Organisationsprincip

#### FLEXIBILITET

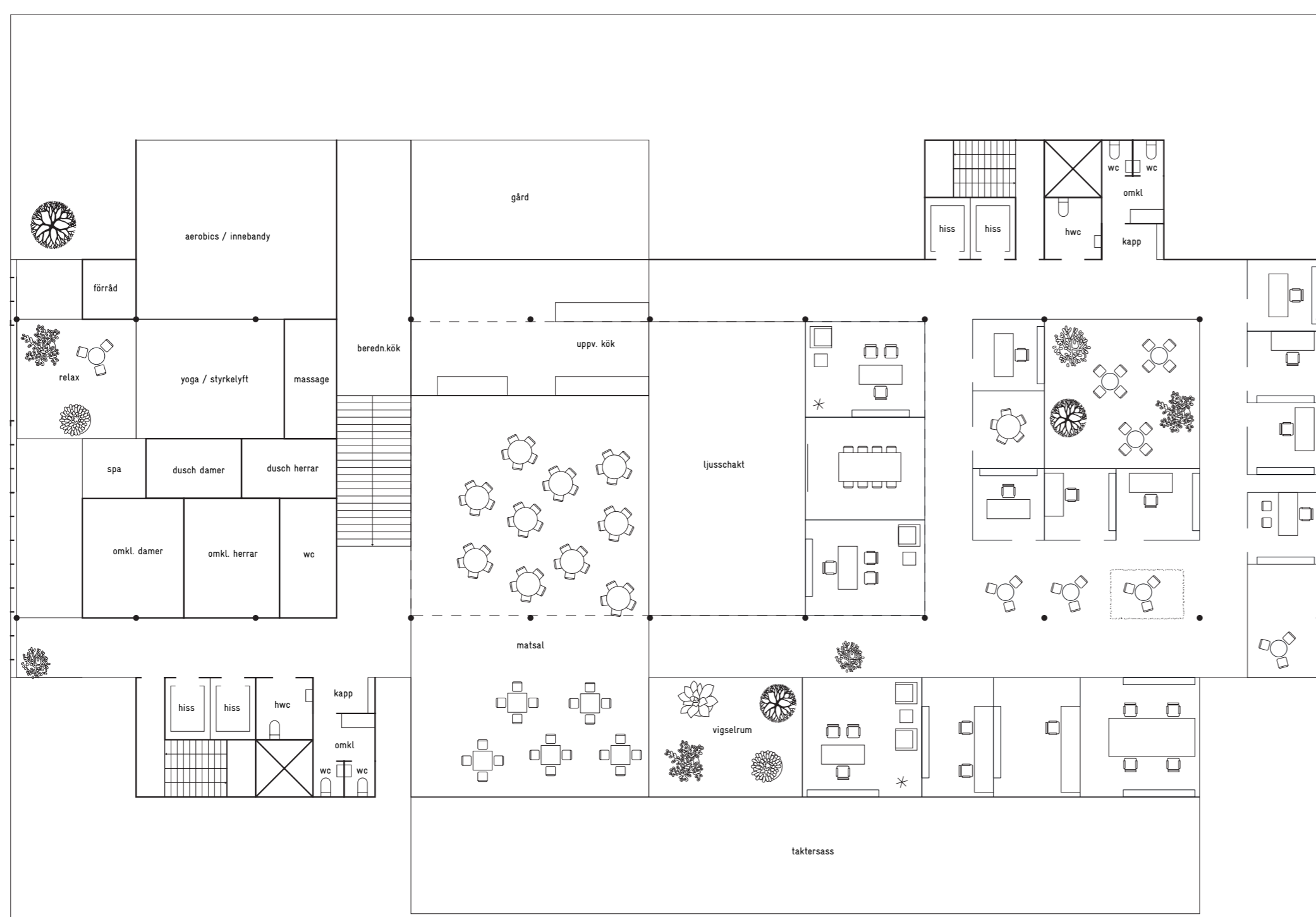
Strukturen ger en variation i storlek på avdelningar, som är bra eftersom personalstyrkan också varierar. Även när personalstyrkan varierar över tiden kan detta lättare kompenseras genom de olika ytmåtten. Genom att det är möjligt att avdela olika enheter blir det också möjligt att i framtiden hyra ut vissa delar av huset. Det är också bra för olika former av säkerhetsklassad kommunal verksamhet.

#### KONTORSPLATSER

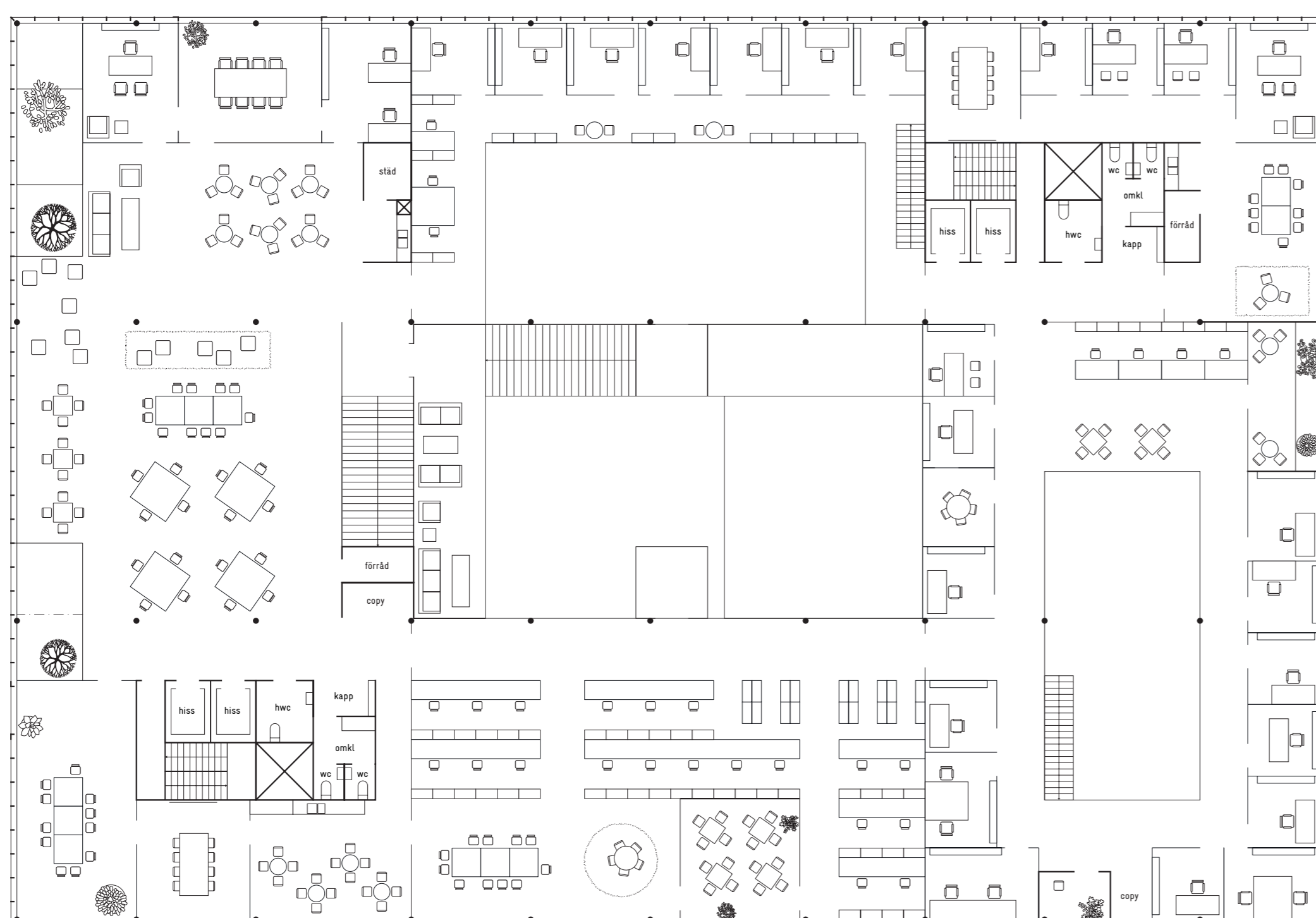
En ytterligare faktor i flexibiliteten är måtten på avdelningarna, som gör att en mängd olika kontorslösningar kan användas. Det finns komponenter av cellkontor, landskap, temporära kontorsplatser där man arbetar med bärbara datorer. Till detta kommer lounges, "lab"-miljöer och miljöer för kreativt skapande. Planerna visar största möjliga variation på kontorslösningar, och i verkligheten kanske några av de mest extrema inte realiseras.

#### ATRIUM

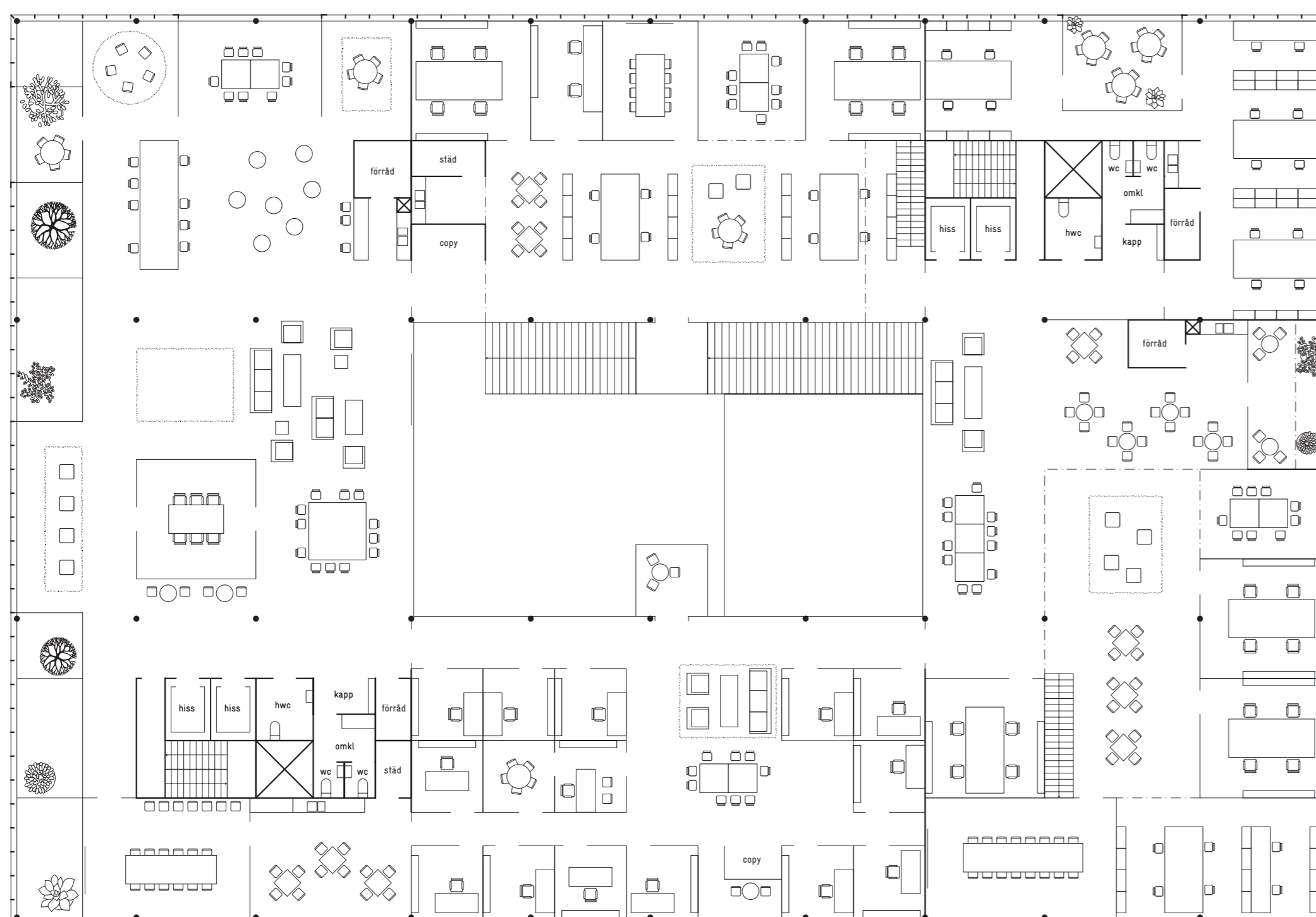
I mitten av byggnaden finns ett atrium som går i husets hela höjd. Detta är husets kärna som all verksamhet centreras kring, och som håller ihop kommunikationen i huset. När man kommer in genom en lägre del i entréplan ser man ljuset av atriet. Detta är som ett vardagsrum, med matta och gardiner på väggarna. Här ser man den mycket stora trappan som kan användas som sittplats för samvaro eller utblick. Trappan leder upp till fullmäktigesalen och de externa mötesytorna. Här leder en smalare trappa i atriet vidare upp i huset, som besökare kan gå nästa högst upp till en veranda där man kan vila, utan att passera en säkerhetsklassad zon. Trappan beskriver en sekvens genom byggnaden som även används av de anställda. Vi hoppas att detta trappsystem skall användas mer än hissarna.



Plan våning 4, takvåning, skala 1:200.



Plan våning 3, skala 1:200.



Plan våning 2, skala 1:200.

## VÄXTHUS

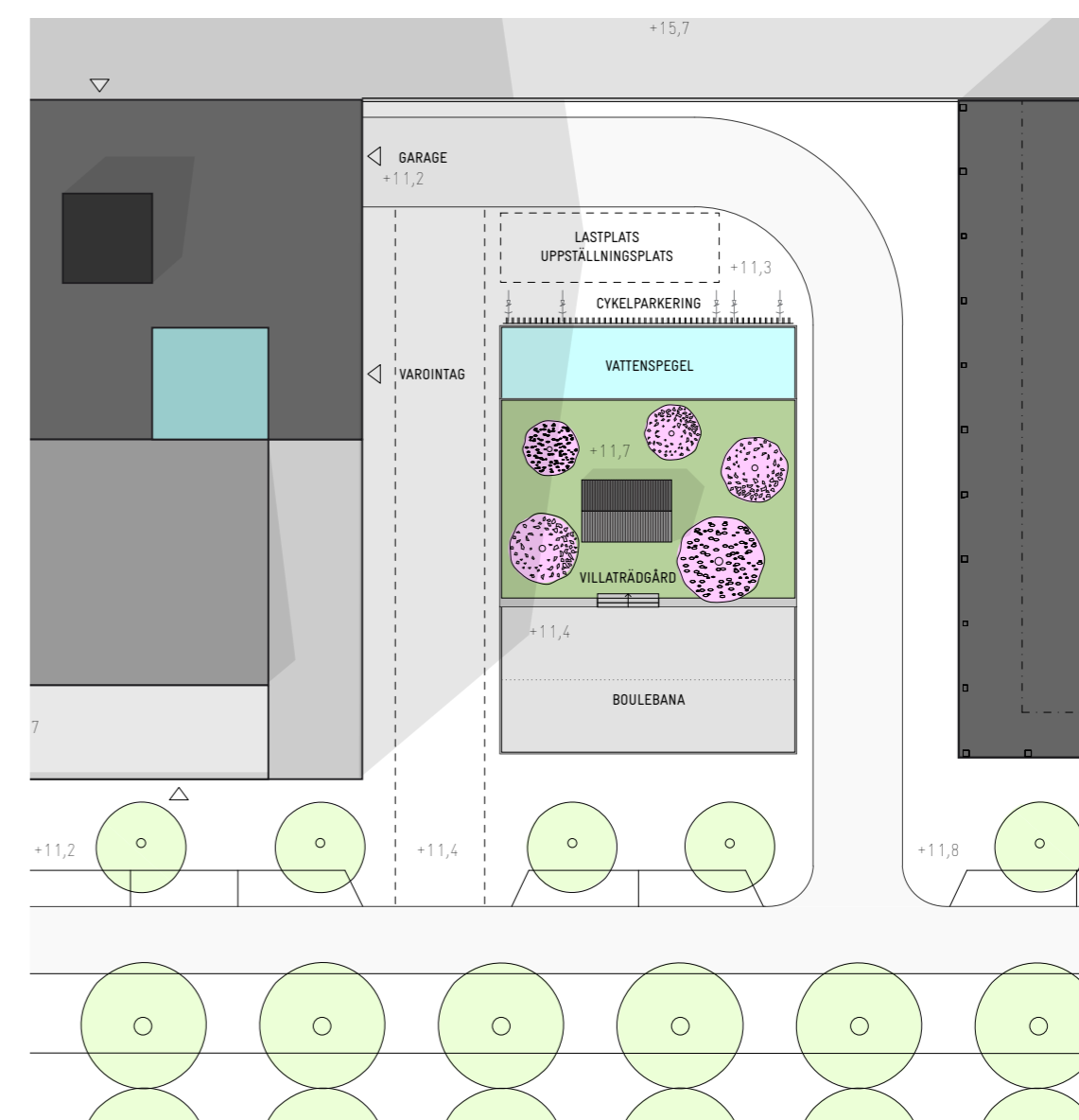
Längs hela den sydvästra gaveln finns en 3 meter bred spalt som fungerar som ett växthus. Här har varje våningsplan avsatser där man kan sitta och titta ut över "växthuset". Vissa plantor är träd som sträcker sig genom flera våningar. Denna lösning har också funktionen att minska effekten av eftermiddagssolens värme. Växthusmotivet går igen på andra ställen i huset, framför allt i de stora fasadfönstren.



Modellstudie sydvästfasad

## TORGET

På den nordöstra sidan av byggnaden finns ett torg, som delvis leder av dåliga ljusförhållanden. Här finns nerfarten till parkeringsvåningarna, samt latsplats för transporter. På den övriga ytan anläggs en liten park med boulebana, vattenspegel och en liten gräsmatta med körsbärsträd och en lekstuga i form av en miniatyr av kommunhuset. Här finns också cykelparkering.



Utsnitt situationsplan "torget", skala 1:400

## ENERGI

Byggnaden hanterar frågan om hållbarhet på olika nivåer. Det är viktigt att utnyttja synergieffekterna som en samla volym ger med möjlighet att återvinna energi och utrusta byggnaden med FTX system och solpaneler. Genom att fokusera på flexibla och varierbara rum kan byggnaden enkelt förändras och anpassa sig till nya förutsättningar. Delar av kontorsytorna kan också hyras ut till externa verksamheter, vilket är en del av en ekonomiskt hållbar utveckling.

## SÄKERHET

Det finns olika möjligheter till säkerhetszoner i huset. Om man vill kan all passage filtreras vid entrén och receptionen. Vår föreslagna lösning är att allmänheten tillåts befinna sig i de centrala delarna av huset, men utanför kontorsavdelningarna. Genom att kunna vistas i den stora trappan kan medborgarna se och få en förståelse för kommunens verksamhet. Allmänheten skall inte behöva använda några huvudhissar för sin vistelse (en liten hiss finns separat mellan entréplan och plan 1). Hissarna används genom elektroniska passerkort.

## YTSAMMANSTÄLLNING

PLAN 0: 1875 kvm  
Medborgarmötet, Verksamhetsstöd, Komplementutrymmen, Besöksrum soc och Inlastning

PLAN 1: 1700 kvm  
Fullmäktigesalen, Externa möten, Politiker

PLAN 2: 1690 kvm  
Generella kontorsytor

PLAN 3: 1580 kvm  
Generella kontorsytor

PLAN 4: 1340 kvm + terrass 165 kvm  
Intern mötesyta, Friskvård, Kommunledning

Total area LOA: 8185 kvm